


CHIFFRES-CLÉS

de la région Île-de-France

2016

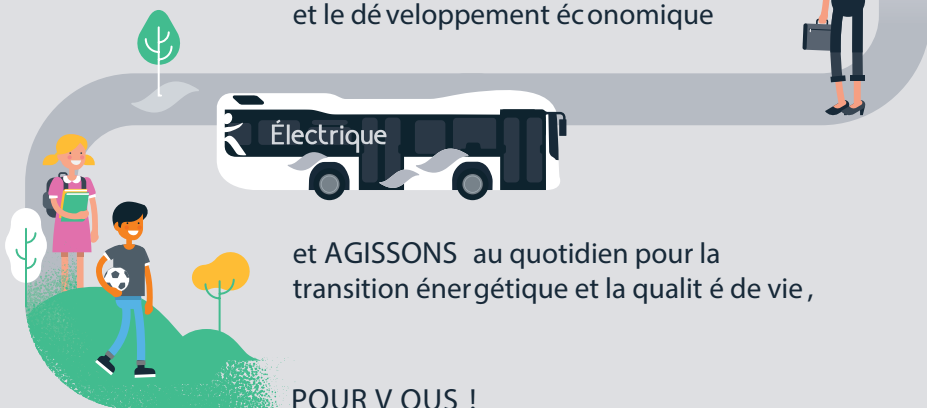


 NOUS ORGANISONS
l'ensemble des transports
en Île-de-France,



PRÉPARONS l'avenir
avec le Nouveau Grand Paris,

FAVORISONS l'accès à l'emploi
et le développement économique
















et AGISSONS au quotidien pour la
transition énergétique et la qualité de vie,

POUR VOUS !



www.stif.info

SOMMAIRE

	L'ÎLE-DE-FRANCE	2
	POPULATION	10
€	ÉCONOMIE GÉNÉRALE	12
	PIB	12
	VALEUR AJOUTÉE	13
	ÉCHANGES INTERNATIONAUX	14
	INVESTISSEMENTS ÉTRANGERS	15
	LES NOUVELLES INTERCOMMUNALITÉS	16
	BUDGET	18
	EMPLOI ET REVENUS	19
	EMPLOI	19
	CHÔMAGE	24
	REVENUS	25
	ENTREPRISES	28
	SECTEURS D'ACTIVITÉ	30
	AGRICULTURE	30
	ARTISANAT	31
	CONSTRUCTION	31
	COMMERCE	31
	LOGEMENT	33
	ENSEIGNEMENT, APPRENTISSAGE ET RECHERCHE	34
	ENSEIGNEMENT	34
	APPRENTISSAGE	36
	RECHERCHE	37
	IMMOBILIER D'ENTREPRISES	40
	INFRASTRUCTURES ET TRANSPORTS	42
	ENVIRONNEMENT	45
	TOURISME	46
	EQUIPEMENTS	50
	GLOSSAIRE / POUR EN SAVOIR PLUS / LIENS UTILES	53

L'Île-de-France dans l'Union européenne au 01.01.2016



 Pays membres de l'Union européenne
 Pays membres de l'espace Schengen
€ Pays membres de la zone Euro
 Région Île-de-France



La région Île-de-France représente

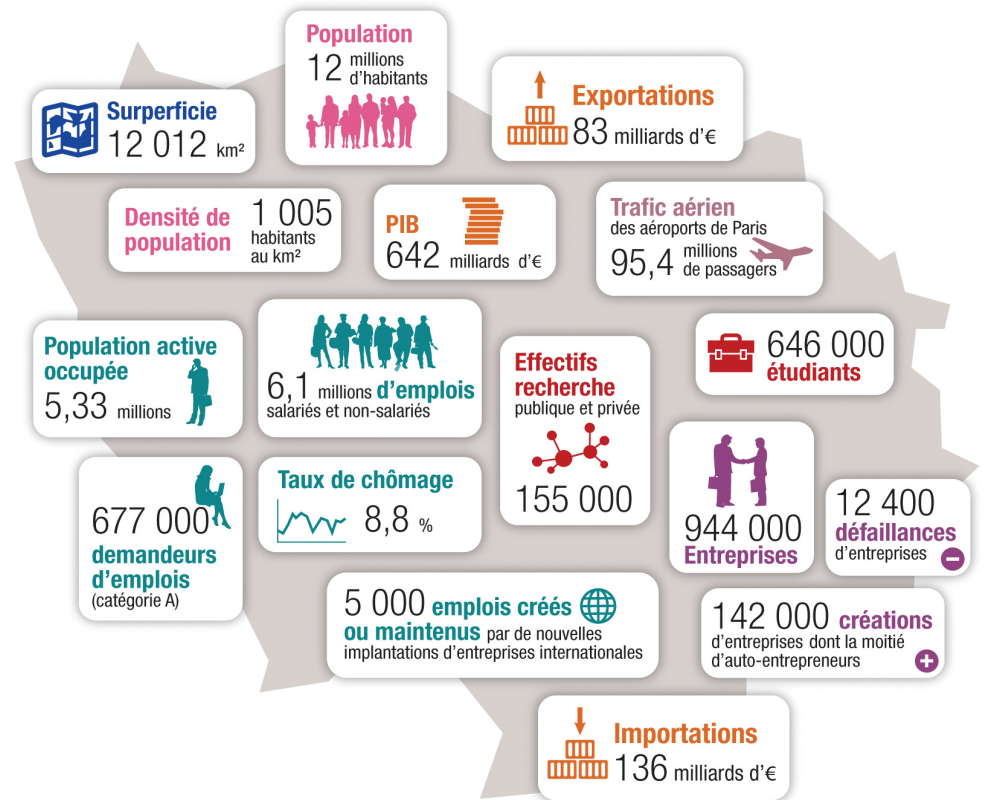


19 %
de la population
française
métropolitaine

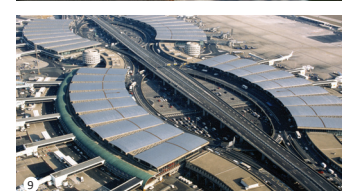
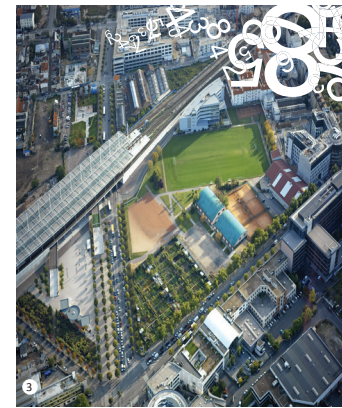


31 %
du PIB
national

Principales données économiques



© IAU îdF / Sources : Insee ; Pôle emploi, Dares ; Douanes ; PRE/AFII ; MESR ; Aéroports de Paris (dernières dates disponibles au 01.06.2016)



1 - Vue aérienne de Paris, de l'île Saint-Louis et de l'île de la Cité - Paris © Ph. Guignard / air-images.net • 2 - Arche d'entrée au groupe HEC © JM. Biais / CCI Paris Ile-de-France • 3 - Paris la Défense : le quartier d'affaires secteur du pont de Neuilly / L'île de Puteaux en premier plan © Ph. Guignard / air-images.net • 4 - Concert organisé par Music Addict © JM Biais / HEC Paris • 5 - Parc de Paris-Nord-Villepinte Entrée visiteurs du salon Maisons et Objets © SEPEPNV • 6 - Roissy, vue nocturne sur le terminal 2 © J. Burlot / CCI Paris Ile-de-France • 7 - Marché international, Rungis pavillon des fruits et légumes © A. Potignon / CCI Paris Ile-de-France • 8 - Voiture électrique en charge © T. Launois / Fotolia • 9 - Tramway T3, Paris © D. Delaporte / CCI Paris Ile-de-France • 10 - Jouy-en-Josas : Le campus HEC s'étend sur 130 hectares et sur les communes de Jouy-en-Josas (Yvelines) et Sacy (Essonne) © Ph. Guignard / AIR-IMAGES • 11 - Nogent sur Marne (94) © D. Delaporte / CCI Paris Ile-de-France • 12 - Paris la Défense © D. Delaporte / CCI Paris Ile-de-France.

1 - Vue aérienne Paris, de la Bibliothèque de France et de la Seine, avec le quartier de Bercy et la gare de Lyon en arrière-plan © Ph. Guignard / Air Images / CCI Paris Ile-de-France • 2 - La Défense, Hauts de Seine © D. Delaporte / CCI Paris Ile-de-France • 3 - Vue aérienne de la gare «La Plaine - Stade de France» du RER B, à Saint-Denis © Ph. Guignard / air-images.net • 4 - Parc de Paris-Nord-Villepinte vue de nuit sur l'architecture du bâtiment © SEPEPNV • 5 - Gare de Nanterre Université © D. Delaporte / CCI Paris Ile-de-France © SEPEPNV • 6 - La Défense, Hauts de Seine © D. Delaporte / CCI Paris Ile-de-France • 7 - Vue aérienne de Boulogne-Billancourt : la Seine avec l'île Seguin en arrière plan et le site des usines Renault © Ph.Guignard / air-images.net • 8 - Vue de la marina et du Port de Port Cergy ©CCI Paris Ile-de-France • 9 - Vue aérienne de l'aéroport de Roissy © CCI Paris Ile-de-France • 10 - Vue aérienne de la zone d'activités de Satory et des étangs de la mine à Guyancourt © CCI Paris Ile-de-France • 11 - SIAE, Salon International de l'Aéronautique et de l'Espace au parc d'exposition de Paris-Le-Bourget © SOFIACOM / Marcella Barbieri • 12 - Saint Germain en Laye © D. Delaporte/CCI Paris Ile-de-France.



L'ÎLE-DE-FRANCE

Située au carrefour des échanges européens et mondiaux, l'Île-de-France est la première région économique française et l'une des premières au niveau européen. Composée de 8 départements, 1 297 communes et arrondissements, elle accueille une population de 12 millions d'habitants (19 % de la population française métropolitaine), plus jeune que la moyenne nationale.

Des atouts nombreux :

- son PIB représente environ 31 % de la richesse nationale et près de 4 % du PIB de l'Union européenne, devant le Grand Londres et la Lombardie.
- sa forte tradition industrielle se caractérise par un tissu dense de PME / PMI et un large éventail d'activités. Elle rassemble une forte densité d'entreprises technologiques (grands groupes, PME, start-ups), des pôles de compétitivité de réputation internationale et une des plus fortes concentrations scientifiques et technologiques en Europe ;
- premier bassin d'emploi européen, sa main-d'œuvre est hautement qualifiée : 35 % des cadres français. L'Île-de-France rassemble 23 % des universités françaises, 25 % des écoles d'ingénieurs (hors universités) et 22 % des écoles de commerce ;
- pour renforcer son attractivité, la région s'est dotée d'infrastructures de premier plan. Le « hub » aérien de Paris est le premier d'Europe continentale : la plupart des grandes métropoles européennes sont accessibles en moins de 2 heures de vol.
- Avec 70 ports et 6 plateformes multimodales réparties sur 500 km de voies navigables, la région est également la deuxième plate-forme fluviale d'Europe. Ports de Paris est le premier port intérieur du monde dans le domaine du tourisme avec 8 millions de passagers transportés en 2014 ;



Invalides © Francois Roux-Fotolia

(1) Estimation 2015.

- ses réseaux de communication à haut débit permettent aux entreprises de bénéficier de conditions technologiques très favorables à leur essor ;

- enfin, l'Île-de-France, et plus particulièrement Paris, ville d'art, d'histoire et de culture, restent très attractifs pour les touristes internationaux. Elle est, depuis plusieurs années, la première région touristique mondiale. En outre, avec 711 000 m² d'espaces d'exposition, Paris se situe au premier rang européen sur tous les critères : nombre de salons accueillis, nombre d'exposants et nombre de visiteurs pour les salons de plus de 200 exposants. Sur le marché mondial (salons de plus de 500 exposants), Paris est au premier rang en termes de nombre de salons et nombre de visiteurs et au cinquième rang en termes de nombre d'exposants.

- Paris fait partie des quatre villes candidates pour accueillir les Jeux Olympiques durant l'été 2024. Cette candidature s'accompagne d'un plan de 43 mesures concernant les équipements sportifs, mais aussi le réseau de transport, l'accès au logement, les services publics, la lutte contre la pollution, le recyclage des déchets... Même au cas d'échec de la candidature parisienne la plupart de ces mesures seront mises en œuvre.

- En avril 2016, la France a déposé officiellement sa candidature afin d'accueillir l'Exposition Universelle de 2025. Pivot de cette Exposition, le « Village global » sera installé au sein du Grand Paris, au plus près d'une nouvelle gare du Grand Paris Express, sur une surface totale de 200 000 à 300 000 m².

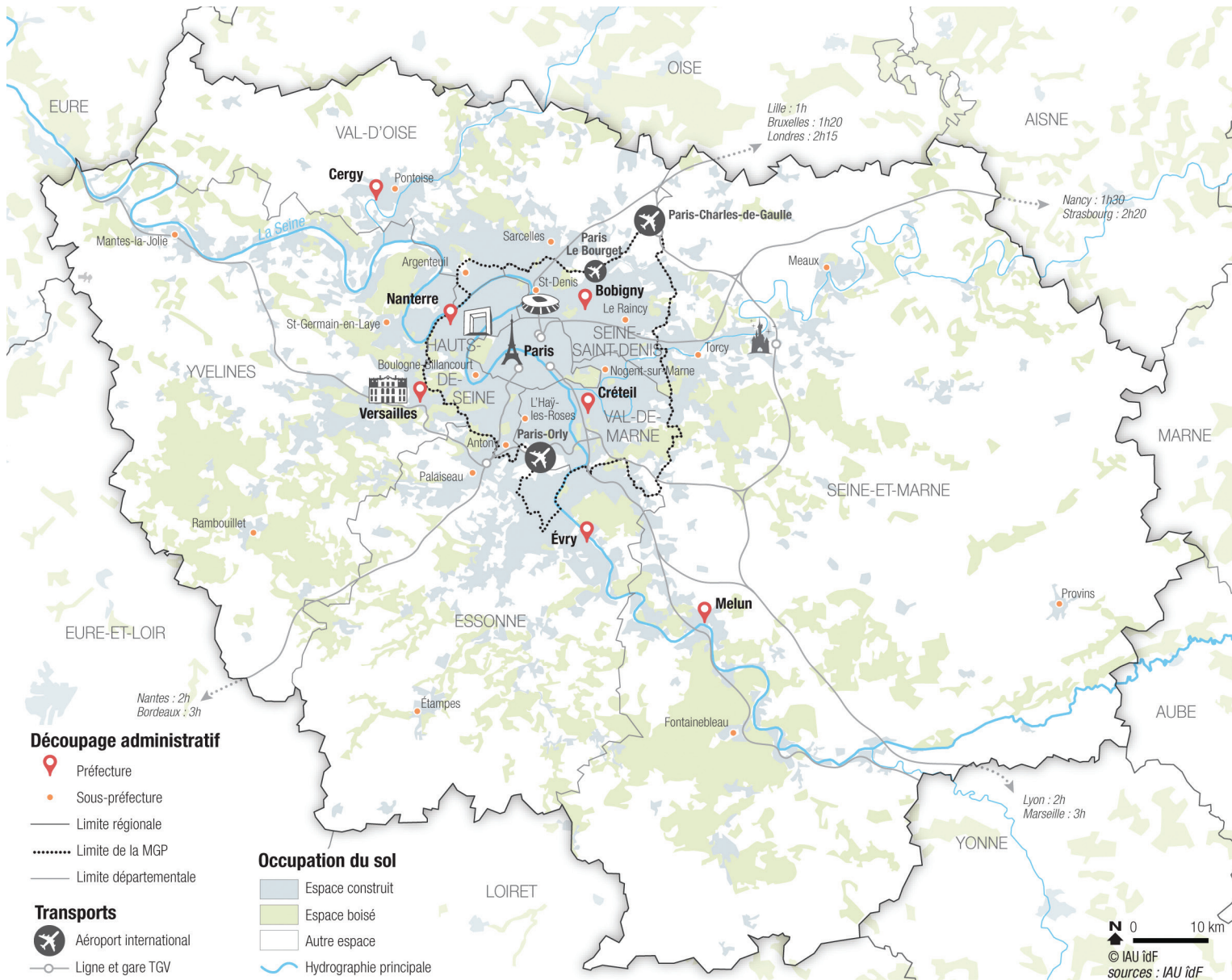


Le Port de l'Arsenal © ErickN/Fotolia

Les départements de l'Île-de-France en bref

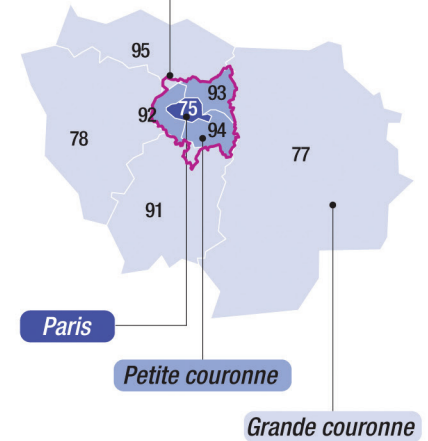
	Paris	Seine-et-Marne	Yvelines	Essonne	Hauts-de-Seine	Seine-Saint-Denis	Val-de-Marne	Val-d'Oise	Île-de-France
Superficie (km²)	105	5 915	2 284	1 804	176	236	245	1 246	12 012
Population (01.01.2015)*	2 218 536	1 391 429	1 424 411	1 279 864	1 603 379	1 573 959	1 372 018	1 210 318	12 073 914
Densité de population (hab/km²)	21 129	235	624	709	9 110	6 669	5 600	971	1 005
Etablissements actifs (01.01.2014)	427 385	77 591	90 302	70 468	131 528	100 131	82 894	67 953	1 048 252
Taux de création d'entreprises (2014)	12,4	16,2	15,6	16,7	15,8	19,0	18,1	17,2	15,0

* Données provisoires
Source : Insee



Métropole du Grand Paris

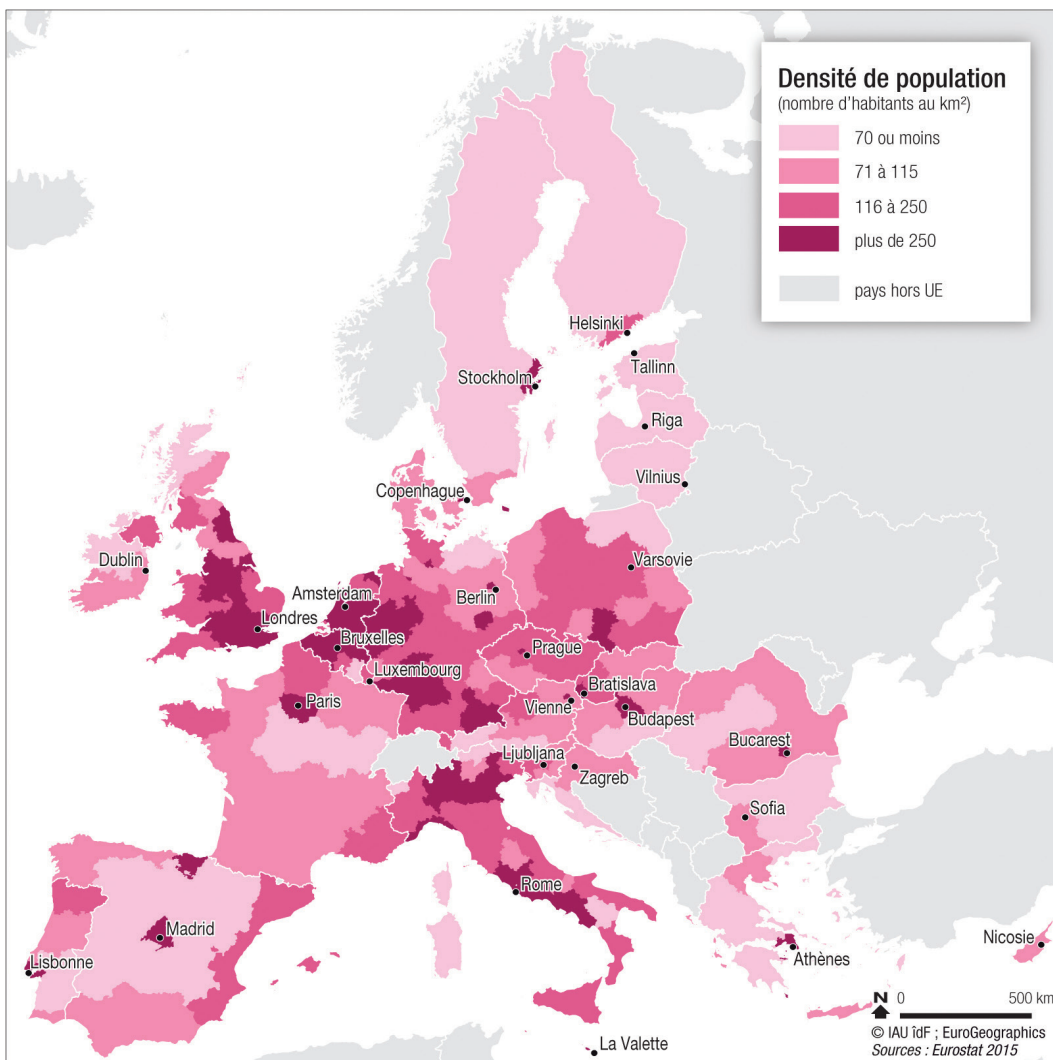
12 territoires
131 communes
7 millions d'habitants



Départements	Nombre de communes	Surface (en km ²)
75 Paris	20 arrondissements	105
92 Hauts-de-Seine	36	176
93 Seine-Saint-Denis	40	236
94 Val-de-Marne	47	245
77 Seine-et-Marne	511	5 915
78 Yvelines	262	2 284
91 Essonne	196	1 804
95 Val-d'Oise	185	1 246
Total Île-de-France	1 297	12 012

POPULATION

Densité de population dans les régions de l'Union européenne en 2013



19% de la population française métropolitaine et 2,4 % de la population de l'UE

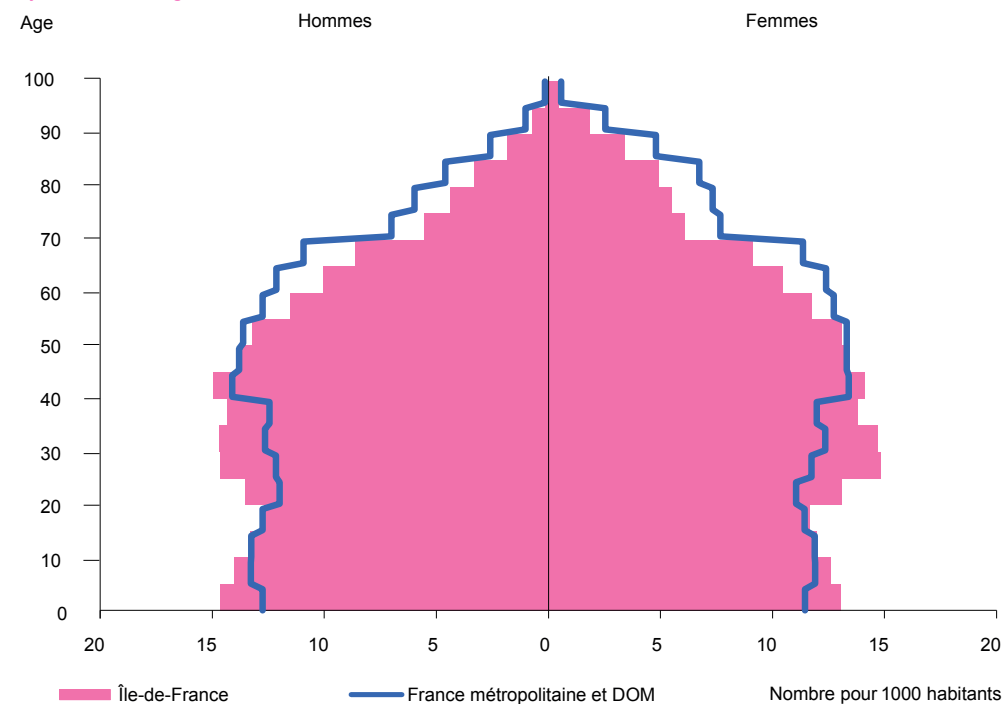
22% des franciliennes vivent dans les 5 villes de plus de 100 000 habitants (Paris, Boulogne-Billancourt, Saint-Denis, Argenteuil et Montreuil)

Evolution de la population entre 2008 et 2013

	Superficie (km ²)	Population		Taux d'évolution annuel moyen 2008/2013 (%)	Densité de population en 2013 (hab./km ²)
		2008	2013		
Île-de-France	12 012	11 659 260	11 959 807	0,5	996
France métropolitaine	543 965	62 134 867	63 697 865	0,5	117

Source : Insee, recensements de la population 2008 et 2013

Pyramides des âges au 01.01.2015



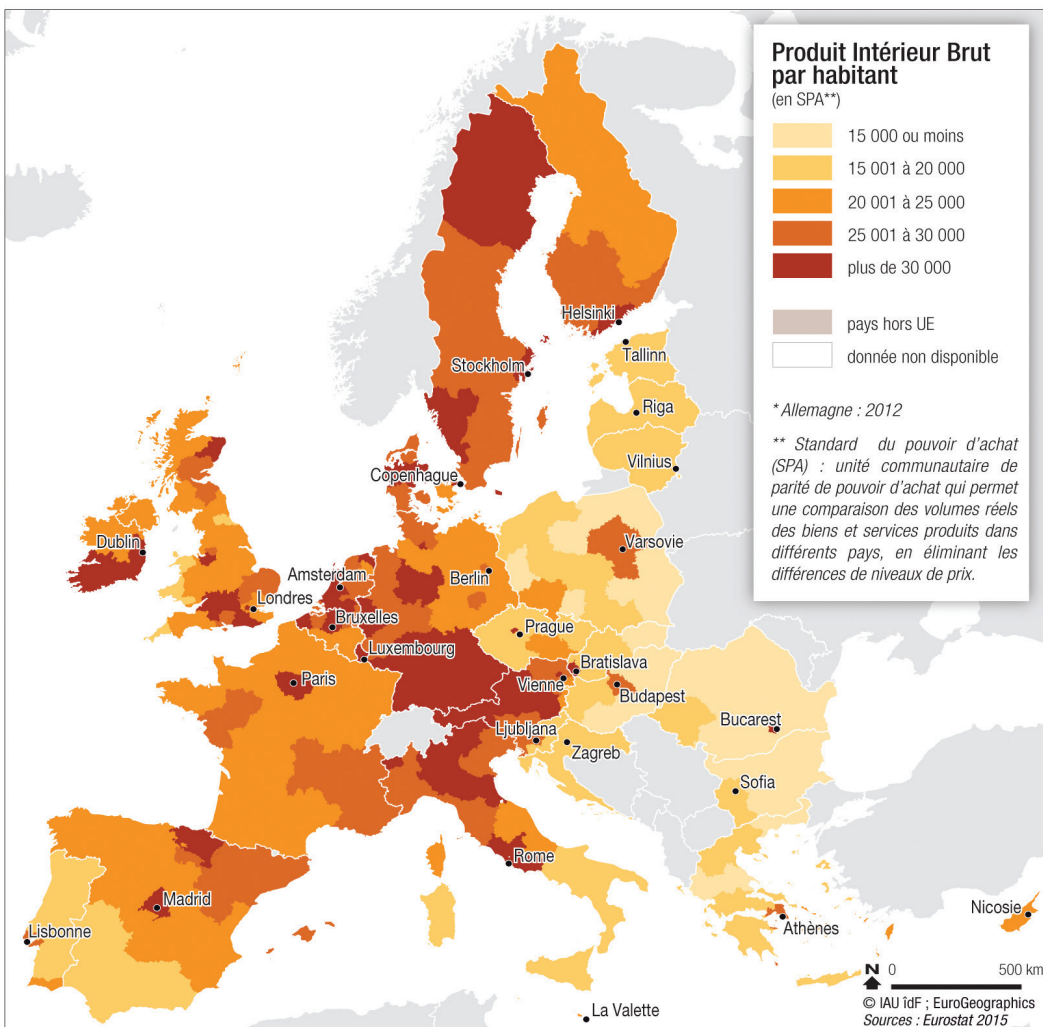
Source : Insee, estimations de population (résultats provisoires)

L'Île-de-France contribue à près d' **1/4** des naissances du pays (23,4 %)

Fécondité : **2,01** enfants en Île-de-France (1,99 en France métropolitaine)

PIB

Produit intérieur brut (PIB) dans les régions de l'Union européenne en 2013 *



30,9% du PIB métropolitain en 2013

Produit intérieur brut en 2013

	Île-de-France	France métropolitaine	Évolution 2013/2012(%)	
			Île-de-France	France métropolitaine
PIB en valeur ⁽¹⁾	642 258	2 076 249	2,0 %	1,4 %
PIB par emploi ⁽²⁾	105 287	78 297	1,6 %	1,3 %
PIB par habitant ⁽²⁾	53 617	32 550	1,6 %	1,0 %

⁽¹⁾ En millions d'euros courants.

⁽²⁾ En euros courants.

Le produit intérieur brut (PIB) est ce que produit l'économie d'un pays. Il est égal à la somme des valeurs ajoutées brutes, augmentées des impôts sur les produits (TVA, droits de douanes, taxes spécifiques), moins les subventions sur les produits.

Source : Insee, comptes régionaux, base 2010. Données 2012 définitives 2013 semi-définitives



© djama / Fotolia



© BillionPhotos.com / Fotolia

VALEUR AJOUTÉE

Valeur ajoutée par secteur d'activité en 2013

	Île-de-France		France métropolitaine
	Millions d'euros	%	%
Agriculture	574	0,1	1,6
Industrie	51 560	8,9	14,0
Construction	24 360	4,2	5,9
Tertiaire marchand	405 133	70,3	55,9
Tertiaire non marchand	94 660	16,4	22,6
Total valeur ajoutée	576 286	100,0	100,0

La valeur ajoutée est la différence entre la valeur des biens ou services produits par une entreprise ou une branche et celle des biens et services utilisés pour la production, dite des « consommations intermédiaires ».

Source : Insee, comptes régionaux, base 2010 (données 2013 semi-définitives)

86,7 % de la valeur ajoutée réalisée par le secteur tertiaire (78,5 % en province)

1^{ère} région exportatrice (18,3 % des exportations françaises) et importatrice (25,9 % des importations françaises) de biens

ÉCONOMIE GÉNÉRALE

ÉCHANGES INTERNATIONAUX

Échanges extérieurs de biens en 2015

	Montant (millions d'euros)	Évolution 2015/2014 (%)
Importations	136 601	6,0 %
Exportations	83 228	8,0 %
Taux de couverture (%)	60,9%	+ 1,1 point

Source : Direction générale des douanes et droits indirects



Transporteur de containers © M. Johannsen / Fotolia

Principaux produits échangés en 2015

Importations

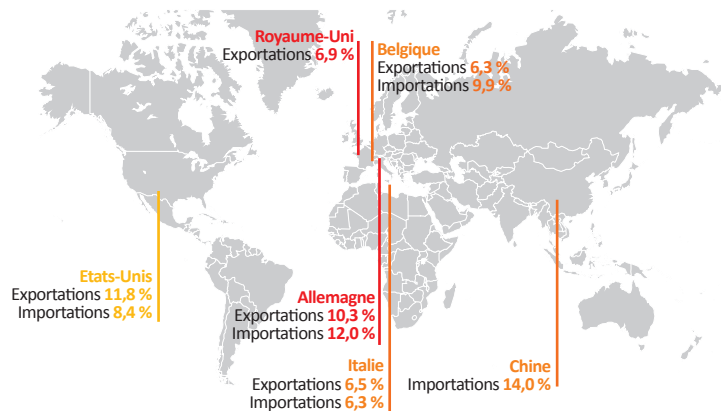


Exportations



Source : Direction générale des douanes et droits indirects

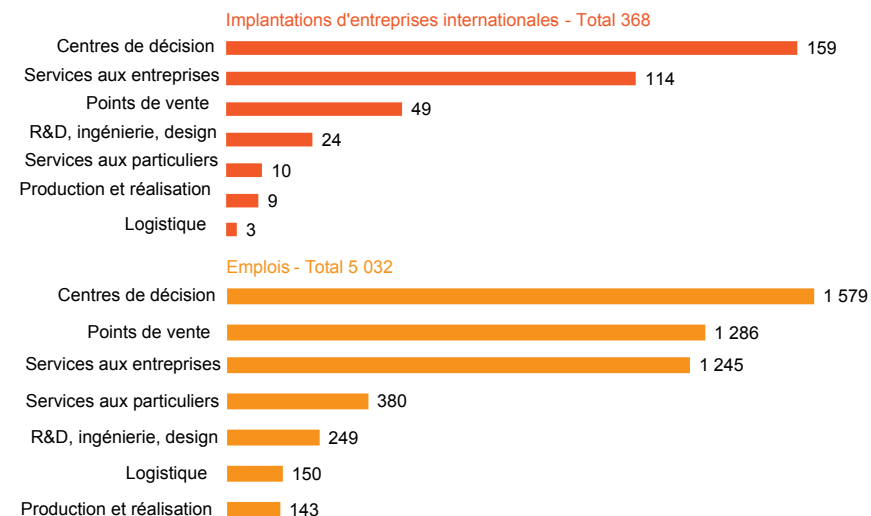
Principaux pays clients et fournisseurs en 2015



Source : Direction générale des douanes et droits indirects

INVESTISSEMENTS ÉTRANGERS

Nombre d'implantations d'entreprises internationales et des emplois créés ou maintenus par type d'implantation en 2014



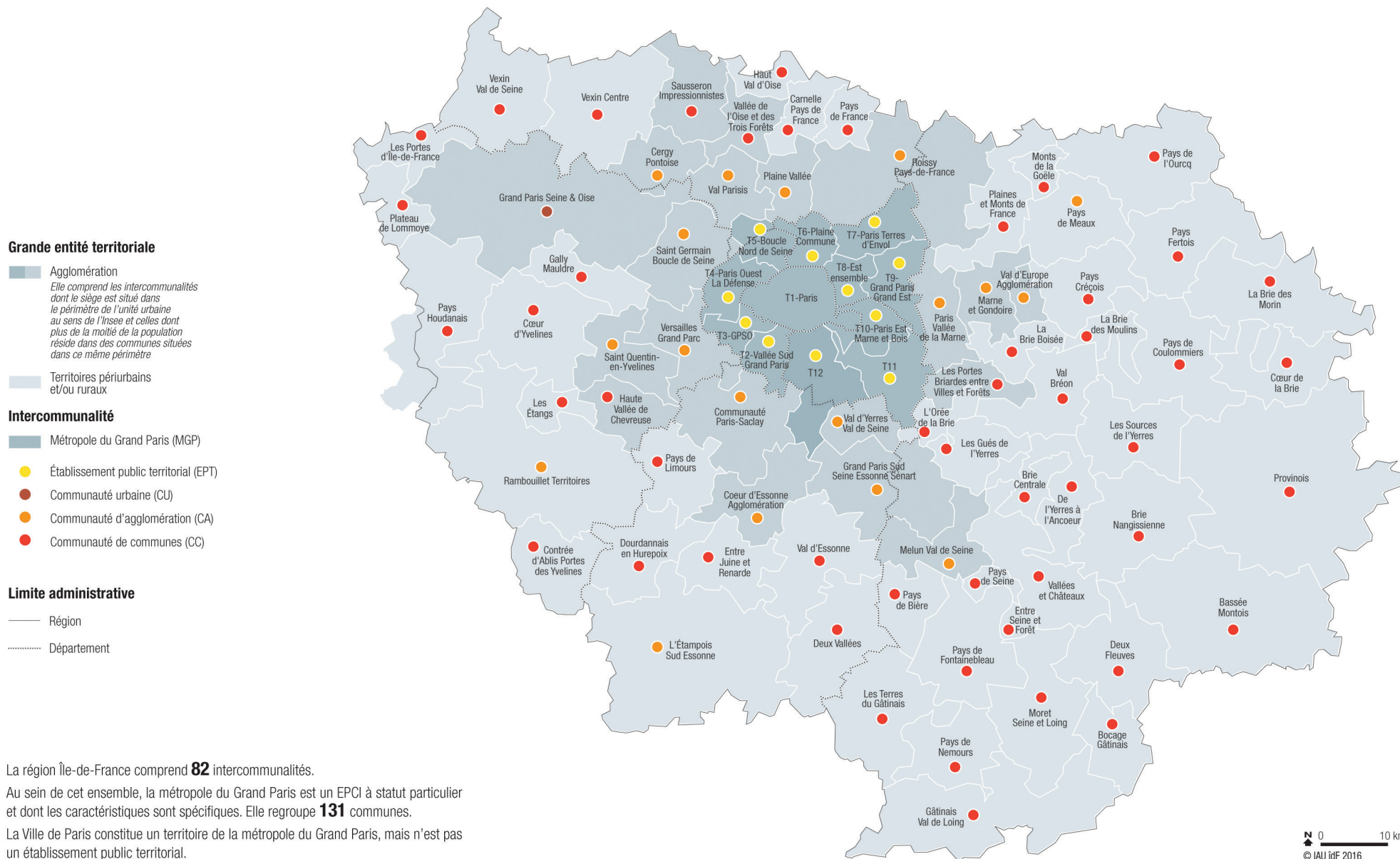
Source : Paris Region Entreprises

Principaux pays d'origine des entreprises internationales implantées et emplois créés ou maintenus en 2014

Pays d'origine	Entreprises		Emplois		Nombre de salariés moyen
	Nombre	%	Nombre	%	
États-Unis	106	28,8 %	1 263	25,1 %	12
Royaume-Uni	37	10,1 %	951	18,9 %	26
Allemagne	31	8,4 %	306	6,1 %	10
Japon	20	5,4 %	275	5,5 %	14
Chine	20	5,4 %	261	5,2 %	13
Italie	19	5,2 %	167	3,3 %	9
Pays-Bas	14	3,8 %	320	6,4 %	23
Canada	14	3,8 %	152	3,0 %	11
Espagne	13	3,5 %	307	6,1 %	24
Suède	8	2,2 %	91	1,8 %	11
Suisse	8	2,2 %	48	1,0 %	6
Russie, Fédération de	7	1,9 %	51	1,0 %	7
Belgique	7	1,9 %	45	0,9 %	6
Autres	64	17,4 %	795	15,8 %	12
Total	368	100,0 %	5 032	100,0 %	

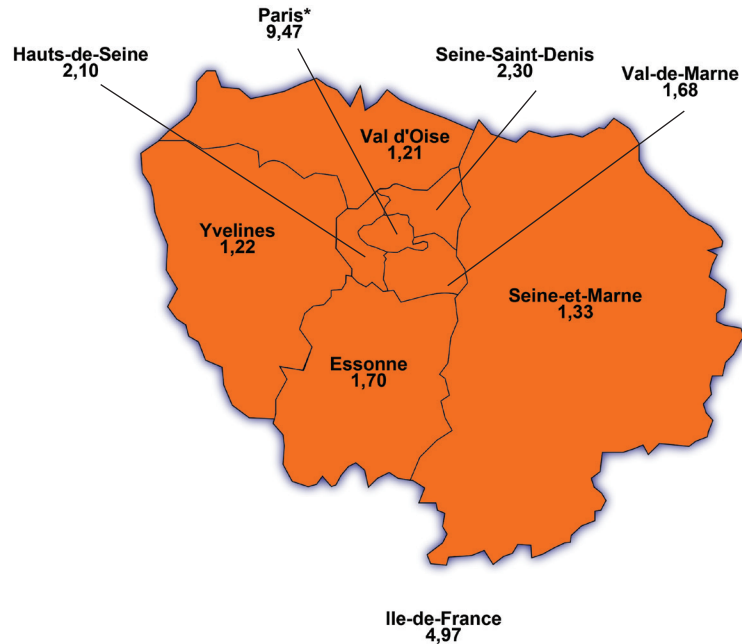
Source : Paris Region Entreprises

Les nouvelles intercommunalités - Situation au 1er février 2016



BUDGET

Budget 2016 du Conseil Régional et des Conseils Départementaux



Valeurs en milliards d'euros

* Paris étant à la fois un département et une commune, le Conseil de Paris possède les attributions d'un conseil municipal et celles d'un Conseil Départemental

Sources : iledefrance.fr, seine-et-marne.fr, yvelines.fr, essonne.fr, hauts-de-seine.fr, seine-saint-denis.fr, valdemarne.fr, valdoise.fr

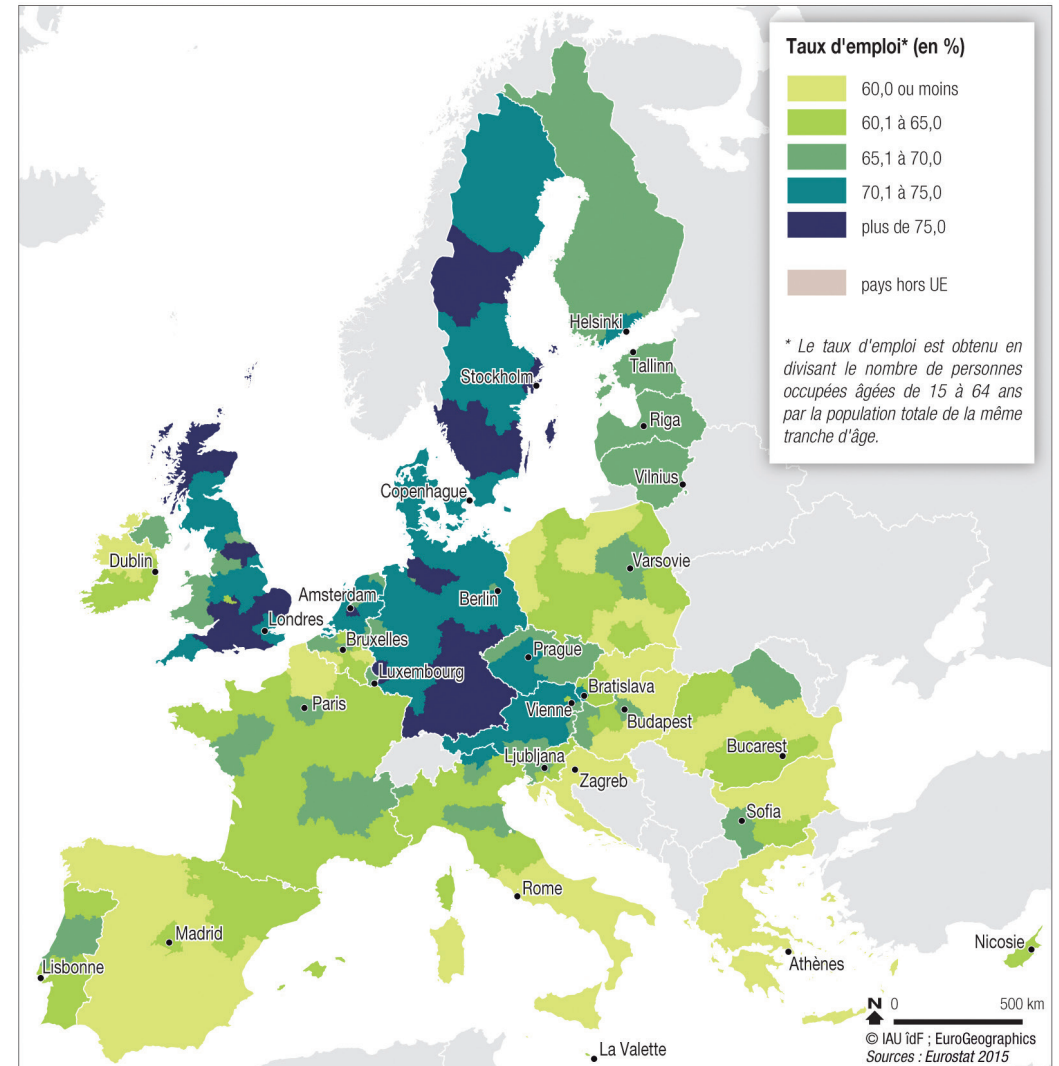
Fonds européens accordés dans le cadre des politiques de cohésion et de développement rural pour la période de programmation 2014-2020

	Objectifs du fonds	Montant (millions d'euros)
FSE (Fonds social européen)	Initiatives en faveur de l'emploi, de la formation et de l'insertion professionnelle	661,6
FEDER (Fonds européen de développement régional)	Projets d'innovation, de développement économique et durable et de réduction des disparités régionales	178,0
FEADER (Fonds européen agricole de développement rural)	Compétitivité des secteurs agricole et forestier, environnement et gestion de l'espace rural, qualité de vie et diversification des activités en zone rurale	n.d.

Source : DGEFP

EMPLOI

Taux d'emploi dans les régions de l'Union européenne en 2014



EMPLOI ET REVENUS



© C. Cieutat / CCI Paris Ile-de-France

Structure de la population active ⁽¹⁾ en 2014

(%)

	Agriculteurs exploitants	Artisans, commerçants, chefs d'entreprise	Cadres, prof. intellectuelles supérieures	Professions intermédiaires	Employés	Ouvriers
Île-de France	0,3	4,6	26,2	26,3	28,0	14,6
Hommes	0,3	7,0	29,5	24,3	15,7	23,2
Femmes	0,2	2,1	22,9	28,4	40,8	5,7
Province	2,1	6,6	13,7	24,4	29,3	23,8
Hommes	2,9	8,8	16,0	23,1	12,6	36,6
Femmes	1,2	4,2	11,2	25,9	47,6	9,8

⁽¹⁾ Hors chômeurs n'ayant jamais travaillé
Source : Insee, enquête emploi en continu 2014

Taux d'activité en 2014

(%)

	Île-de-France	Province
Ensemble	61,6	55,1
Hommes	66,3	60,1
Femmes	57,3	50,6
15 à 29 ans	51,1	54,6
30 à 49 ans	89,9	89,1
50 ans ou plus	42,2	32,7

Source : Insee, enquête emploi en continu 2014

Niveau de diplôme de la population active en 2014 ⁽¹⁾

(%)

	Île-de-France	Province
Aucun diplôme ou CEP	14,1	13,2
Brevet des collèges	5,0	5,5
CAP, BEP	16,8	27,2
Baccalauréat	18,3	20,2
Diplôme de niveau Bac + 2	15,4	15,6
Diplôme de 2^e ou 3^e cycle universitaire	30,4	18,2

⁽¹⁾ Répartition selon le diplôme le plus élevé obtenu.
Source : Insee, enquête emploi en continu 2014

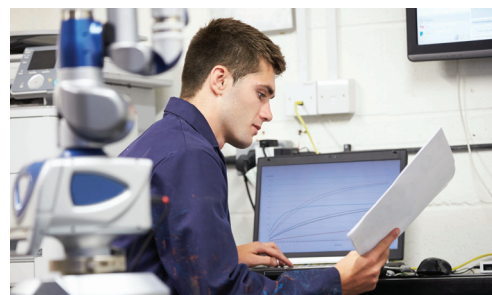
Structure de l'emploi en 2014

	Île-de-France (%)	Province (%)
Hommes	52,9	51,5
Femmes	47,1	48,5
15 à 29 ans	19,4	18,5
30 à 49 ans	53,6	52,1
50 ans ou plus	27,0	29,3
Non salariés	8,8	12,2
Salariés, dont :	91,2	87,8
- Emplois précaires (CDD, intérim, apprentis, stages et contrats aidés)	10,5	13,1
- Emplois stables	80,8	74,6
hors État et collectivités locales	63,4	58,0
État et collectivités locales	17,3	16,7

Secteurs d'activité, dont :

Industrie	8,3	14,3
Construction	5,4	6,5
Tertiaire	84,4	74,9

Source : Insee, enquête emploi en continu 2014



© Monkey Business / Fotolia



© stockyimages / Fotolia

Taux de chômage localisé

8,8 % au 4^e trimestre 2015
(10,0 % en France métropolitaine)

974 300 demandeurs d'emploi
(catégories A, B, C) au 31 décembre 2015

Plus de **6,14** millions d'emplois salariés et non salariés au 31 décembre 2014

91,2 % des emplois franciliens sont des emplois salariés

EMPLOI ET REVENUS

Emploi salarié privé par secteur d'activité au 3^e trimestre 2015

	Salariés		Evolution 2015 / 2014 (%)
	3 ^e trimestre 2014	3 ^e trimestre 2015	
Île-de-France dont :	4 061 800	4 087 100	0,6
Industrie	452 400	445 800	-1,5
Construction	273 600	267 600	-2,2
Tertiaire marchand	3 335 800	3 373 700	1,1
<i>dont commerce</i>	687 900	691 500	0,5
<i>dont intérim</i>	81 200	88 300	8,7
France, dont :	15 364 500	15 401 800	0,2
Industrie	3 149 100	3 107 800	-1,3
Construction	1 362 900	1 317 700	-3,3
Tertiaire marchand	10 852 500	10 976 300	1,1
<i>dont commerce</i>	2 997 000	3 006 100	0,3
<i>dont intérim</i>	517 000	566 200	9,5

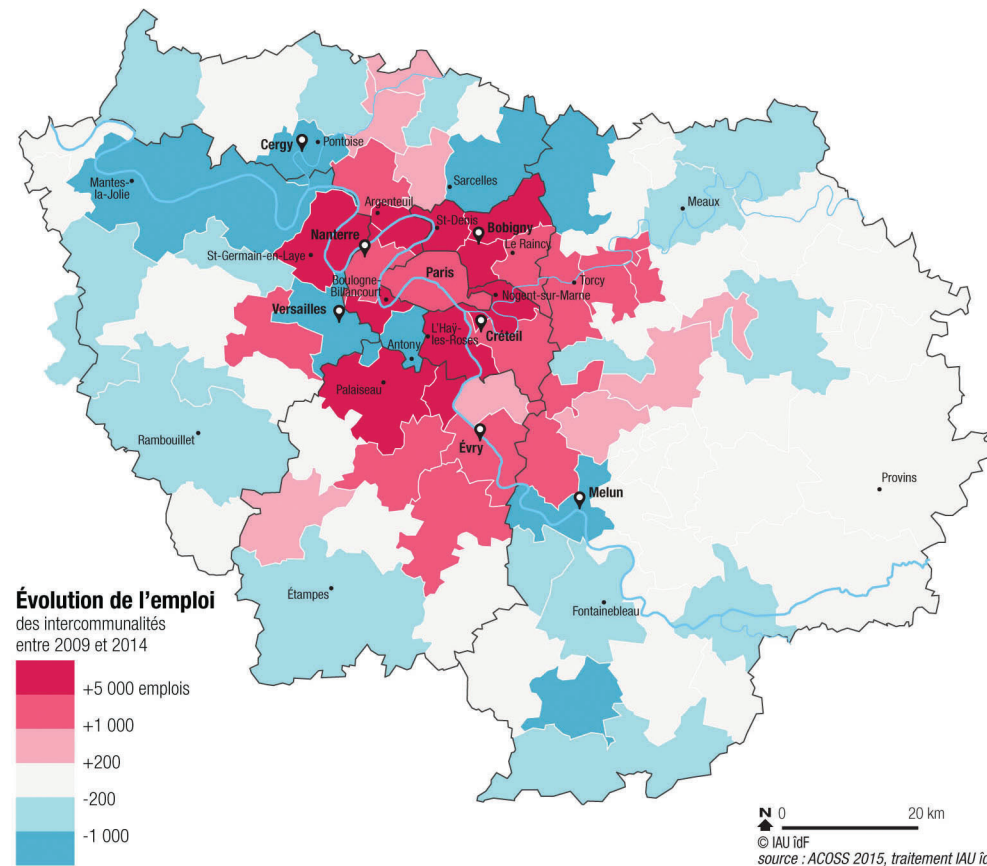
Champ : emploi salarié en fin de trimestre hors agriculture, secteurs principalement non marchands et salariés des particuliers employeurs ; données corrigées des variations saisonnières.
Source : Insee, estimations d'emploi.

Evolution de l'emploi salarié privé entre le 4^e trimestre 2001 et le 4^e trimestre 2015



Champ : emploi salarié en fin de trimestre hors agriculture, secteurs principalement non marchands et salariés des particuliers employeurs ; données corrigées des variations saisonnières
Source : Insee, estimations d'emploi

Emplois salariés du secteur privé : évolution entre 2009 et 2014



Île-de-France représente **26,4 %** de l'emploi salarié français

En Île-de-France **82,1 %** des emplois salariés relève du secteur tertiaire (contre 71,3 % au niveau national)

EMPLOI ET REVENUS

CHÔMAGE

Profils de chômeurs (au sens du BIT) en 2014

	Structure (%)		
	Île-de-France	Province	France métropolitaine
Ensemble	100,0	100,0	100,0
Hommes	54,1	53,3	53,5
Femmes	45,9	46,7	46,5
15 à 29 ans	34,5	39,0	38,1
30 à 49 ans	45,3	42,4	43,0
50 ans ou plus	20,1	18,6	18,9

Catégories socioprofessionnelles, dont :

Cadres	13,4	5,5	7,1
Professions intermédiaires	16,7	13,2	13,9
Employés	28,1	29,1	28,9
Ouvriers	22,9	33,2	31,1
Sans diplôme ou CEP	21,3	22,5	22,2
Brevet, CAP, BEP	26,8	36,0	34,2
Baccalauréat	19,0	20,9	20,5
Diplôme de niveau Bac + 2	11,1	9,1	9,5
Diplôme de 2 ^e ou 3 ^e cycle universitaire	21,8	11,6	13,6

Source : Insee, enquête emploi en continu 2014

Demandeurs d'emploi en fin de mois au 31.12.2015 ⁽¹⁾

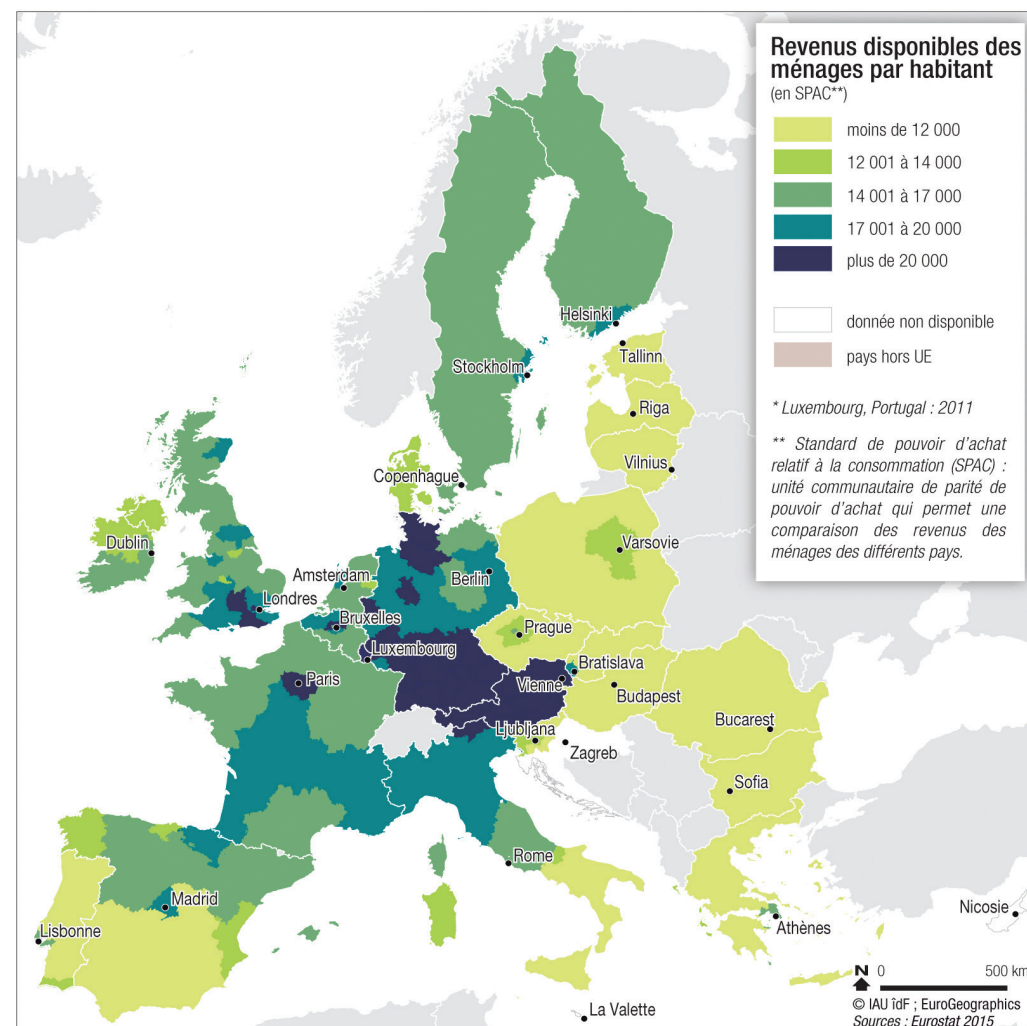
	Catégories A, B et C				Catégorie A
	Ensemble	Moins de 25 ans (%)	50 ans ou plus (%)	Longue durée (%)	Ensemble
Île-de-France	974 300	10,6	24,1	43,6	677 000
Province	4 577 600	15,8	22,9	45,0	2 961 500
France métropolitaine	5 551 700	14,9	23,1	44,8	3 638 500

⁽¹⁾ Voir glossaire.

Sources : Pôle emploi et Dares, données brutes

REVENUS

Revenu des ménages dans les régions de l'Union européenne en 2012*



EMPLOI ET REVENUS

Formation du revenu disponible brut (RDB) des ménages par habitant en 2013*

	Revenu disponible brut par habitant (euros)	Excédent brut et revenu mixte (%) (+)	Salaires et traitements bruts (%) (+)	Cotisations sociales des salariés et non-salariés (%) (-)	Impôts (%) (-)	Prestations en espèces (%) (+)	Autres ⁽¹⁾ (%) (+)
Île-de-France	24 035	22,6	74,8	13,2	21,0	26,9	9,9
Province	19 482	21,7	58,1	10,3	14,4	36,9	8,0
Métropole	20 337	21,9	61,8	10,9	15,9	34,7	8,4

* données semi définitives

⁽¹⁾ autres = revenu de la propriété (intérêts, revenus des sociétés, revenus attribués aux assurés, revenus des terrains et gisements) + autres transferts courants

Source : INSEE, Division Statistiques Régionales, Locales et Urbaines - comptes régionaux des ménages définitifs - base 2010

Revenu fiscal annuel en 2012

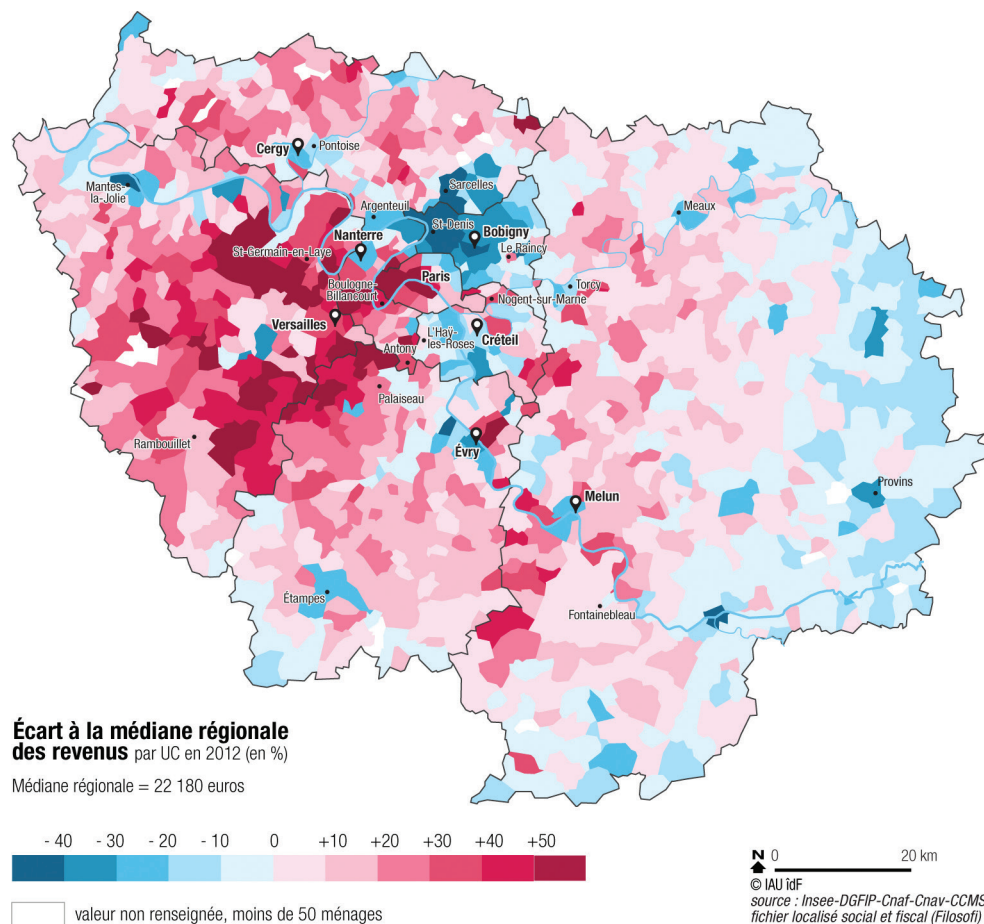
	Île-de-France	Province	France métropolitaine
Nombre total de ménages fiscaux	4 789 571	21 773 111	26 562 682
Part des ménages fiscaux imposés (%)	73,6	61,9	64,0
Structure du revenu fiscal déclaré (%)			
Part des revenus d'activité	83,4	70,6	73,4
Part des traitements et salaires	20,3	28,1	26,4
Part des bénéfices	13,8	11,7	12,2
Part des retraites, pensions et rentes	4,1	5,3	5,0
Part des autres revenus	-21,6	-15,7	-17,0

Source : Insee-DGFIP-Cnaf-Cnav-Ccmsa, Fichier localisé social et fiscal (FiLoSoFi)

73,6 % des ménages fiscaux franciliens sont imposés en 2012 (64,0 % en France métropolitaine)

En 2012 le taux de pauvreté francilien s'élève à **15 %** (14,3 % en France métropolitaine)

Disparités de revenus des franciliens en 2012



Le revenu disponible mensuel médian est de **1 848 €** en Île-de-France (1 649 € en France métropolitaine)

L'Île-de-France compte **4,8 millions** de ménages fiscaux (soit 18,0 % de la France métropolitaine)

ENTREPRISES

Démographie des entreprises en 2014

	Île-de-France				France métropolitaine			
	Créations d'entreprises		Défaillances d'entreprises	Entreprises au 01.01.2014	Créations d'entreprises		Défaillances d'entreprises	Entreprises au 01.01.2014
	Auto-entrepreneurs	Hors auto-entrepreneurs			Auto-entrepreneurs	Hors auto-entrepreneurs		
Ensemble dont :	72 190	69 532	11 667	944 034	278 915	255 539	60 908	3 784 545
Industrie manufacturière, extractives et autres	2 771	1 866	625	40 086	15 356	12 153	4 627	247 165
Construction	6 061	9 868	3 246	101 244	32 181	42 399	15 895	509 176
Commerce, réparation d'automobiles et de motocycles	10 390	12 158	2 375	168 793	56 012	47 791	13 832	742 348
Transports et entreposage	4 751	3 618	482	31 529	6 892	7 442	1 799	91 556
Hébergement et restauration	1 066	3 722	979	49 780	9 021	19 147	7 799	256 477
Information et communication	6 323	5 683	656	69 708	16 129	10 018	1 492	139 900
Activités financières et d'assurance	740	3 342	264	37 604	2 050	11 731	1 275	136 010
Activités immobilières	913	3 074	336	43 217	3 269	12 085	2 208	171 370
Activités scientifiques et techniques, services administratifs et de soutien	23 058	17 769	1 756	238 685	66 915	47 554	6 563	665 064
Administration publique, enseignement, santé humaine, action sociale et autres activités de service	16 117	8 432	948	163 388	71 090	45 219	5 418	825 479

Champ : activités marchandes hors agriculture.

Sources : Insee, répertoire des entreprises et des établissements ; Banque de France

Principaux employeurs au 31.12.2013

Raison sociale	Assistance publique-Hôpitaux de Paris ⁽¹⁾	Ville de Paris ⁽¹⁾	SNCF	La Poste	RATP	Air France	Préfecture de Police de Paris ⁽¹⁾	Orange	BNP Paribas	Société Générale	PSA Peugeot Citroën	Renault SAS	EDF	Carrefour Hypermarchés
Effectif régional	90 268	60 090	53 963	50 891	44 746	43 111	39 641	32 855	25 739	25 340	22 102	19 581	18 223	17 516

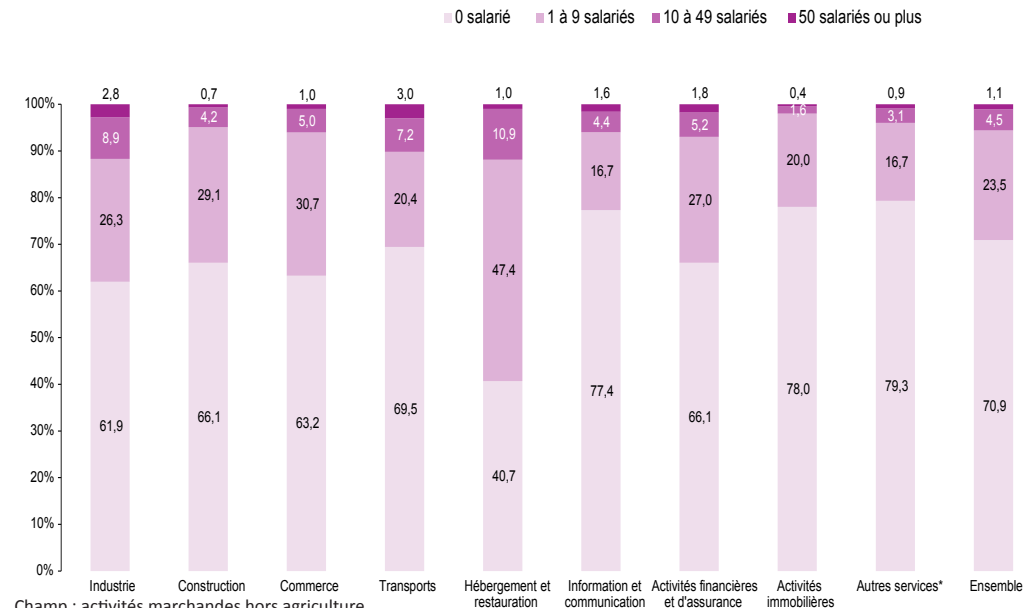
⁽¹⁾ Secteur public.

Source : Insee, CLAP (Connaissance localisée de l'appareil productif) 2013

1 136 000 établissements en 2014, soit 23,4 % du total national

en 2014, **73,8 %** des entreprises franciliennes n'ont aucun salarié

Répartition des établissements selon la taille et le secteur au 01.01.2014



Champ : activités marchandes hors agriculture.

* Activités spécialisées, scientifiques et techniques, activités de services administratifs et de soutien, administration publique, enseignement, santé humaine et action sociale, autres activités de services.

Source : Insee, répertoire des entreprises et des établissements

Etablissements filiales d'un groupe étranger au 31.12.2013

	Île-de-France	France
Etablissements employeurs contrôlés par un groupe étranger		
Nombre d'établissements	19 282	70 702
Part dans le total des établissements (%)	4,7	3,7
Taux de pénétration* (%)		
Industrie	21,5	24,8
Construction	5,5	3,4
Commerce	31,9	18,4
Services (y,c, activités financières)	10,5	6,2
Ensemble (hors agriculture et administration)	14,3	10,8

* part de l'emploi des établissements contrôlés par des groupes étrangers dans l'emploi total

Source : Insee, CLAP (Connaissance locale de l'appareil productif) 2013, enquête sur les liaisons financières

Taux de création d'auto-entreprises

7,6 % en 2014, légèrement supérieur au taux national (7,4 %)

Taux de création d'entreprises hors auto-entrepreneurs

7,4 % en 2014, supérieur au taux national (6,8 %)

SECTEURS D'ACTIVITÉ

Répartition des établissements et des effectifs au 01.01.2014

	Île-de-France		
	Établissements	Effectifs	Effectif moyen par établissement
Industries extractives, énergie, eau, gestion des déchets et dépollution	7 047	77 890	11,1
Fabrication de denrées alimentaires, boissons et produits à base de tabac	7 586	49 354	6,5
Cokéfaction et raffinage	43	1 702	39,6
Fab. équipements électriques, électroniques, informatiques ; fab. de machines	2 954	74 580	25,2
Fabrication de matériels de transport	494	75 831	153,5
Fabrication d'autres produits industriels	29 387	167 400	5,7
Construction	106 179	282 487	2,7
Commerce, réparation d'automobiles et de motocycles	200 611	697 639	3,5
Transports et entreposage	37 067	366 531	9,9
Hébergement et restauration	57 275	280 080	4,9
Information et communication	74 010	357 934	4,8
Activités financières et d'assurance	46 419	321 811	6,9
Activités immobilières	49 394	73 458	1,5
Activités scientifiques et techniques, services administratifs et de soutien	255 403	819 361	3,2
Administration publique, enseignement, santé humaine et action sociale	109 603	206 978	1,9
Autres activités de services	64 780	116 923	1,8
Ensemble	1 048 252	3 969 959	3,8

Champ : activités marchandes hors agriculture.

Source : Insee, répertoire des entreprises et des établissements

AGRICULTURE

Utilisation du territoire en 2013

	Hectares	Part (%)
Superficie agricole ⁽¹⁾	595 301	49 %
dont céréales	365 271	30 %
dont oléagineux (colza, tournesol,...)	80 692	7 %
dont protéagineux (féveroles, pois,...)	20 621	2 %
dont betteraves industrielles	39 935	3 %
dont pommes de terre	3 395	0 %
Forêts ⁽²⁾	287 552	24 %
Autres ⁽³⁾	324 147	27 %
Surface totale	1 207 000	100 %

⁽¹⁾ Cultures et prairies, y compris celles hors exploitations

⁽²⁾ Forêts de feuillus, de résineux, mixtes et peupleraies

⁽³⁾ Sols artificialisés, landes, friches, sols nus naturels, zones humides, bosquets, haies

Source : Agreste - enquête TERUTI, Statistique agricole annuelle

ARTISANAT

Entreprises artisanales au 01.01.2014

	Industrie	Construction	Commerce	Services	Ensemble
Île-de-France	25 110	81 960	44 832	51 512	203 414
France métropolitaine	186 555	479 787	255 687	302 061	1 224 090

Source : Insee, répertoire des entreprises et des établissements

CONSTRUCTION

Logements en 2014 et 2015

	Autorisés				Commencés			
	Île-de-France		France métropolitaine		Île-de-France		France métropolitaine	
	2014	2015	2014	2015	2014	2015	2014	2015
Logements, dont :	63 491	72 941	362 485	374 168	47 265	60 370	286 043	296 069
logements collectifs	71,0 %	68,3 %	49,3 %	51,0 %	74,1 %	71,7 %	49,6 %	54,4 %
logements individuels purs	9,6 %	9,0 %	30,1 %	28,6 %	7,9 %	6,7 %	30,8 %	26,1 %

Source : DRIHL, Sit@del2 en date de prise en compte

COMMERCE

Grandes surfaces du commerce de détail en 2015

	Centres commerciaux			Hypermarchés			Supermarchés			Super maxi-discomptes		
	Nombre	Surface ⁽¹⁾	Densité ⁽³⁾	Nombre	Surface ⁽²⁾	Densité ⁽³⁾	Nombre	Surface ⁽²⁾	Densité ⁽³⁾	Nombre	Surface ⁽²⁾	Densité ⁽³⁾
Île-de-France	153	5 115 204	424	216	1 453 034	120	1 002	1 061 749	88	574	410 086	34
France	654	16 986 356	264	2 091	11 195 564	174	5 746	7 445 404	116	4 334	3 323 351	52

	Grands magasins			Jardineries ⁽⁴⁾			Bricolage		
	Nombre	Surface ⁽²⁾	Densité ⁽³⁾	Nombre	Surface ⁽²⁾	Densité ⁽³⁾	Nombre	Surface ⁽²⁾	Densité ⁽³⁾
Île-de-France	20	290 703	24	108	464 510	38	196	968 399	80
France	86	716 273	11	1 631	4 851 650	75	2 163	8 422 144	131

⁽¹⁾ Surface GLA : Gross Leasing Area (surface brute louée, qui correspond à la surface commerciale, soit surface de vente + réserves + parties communes)

⁽²⁾ Surface de vente

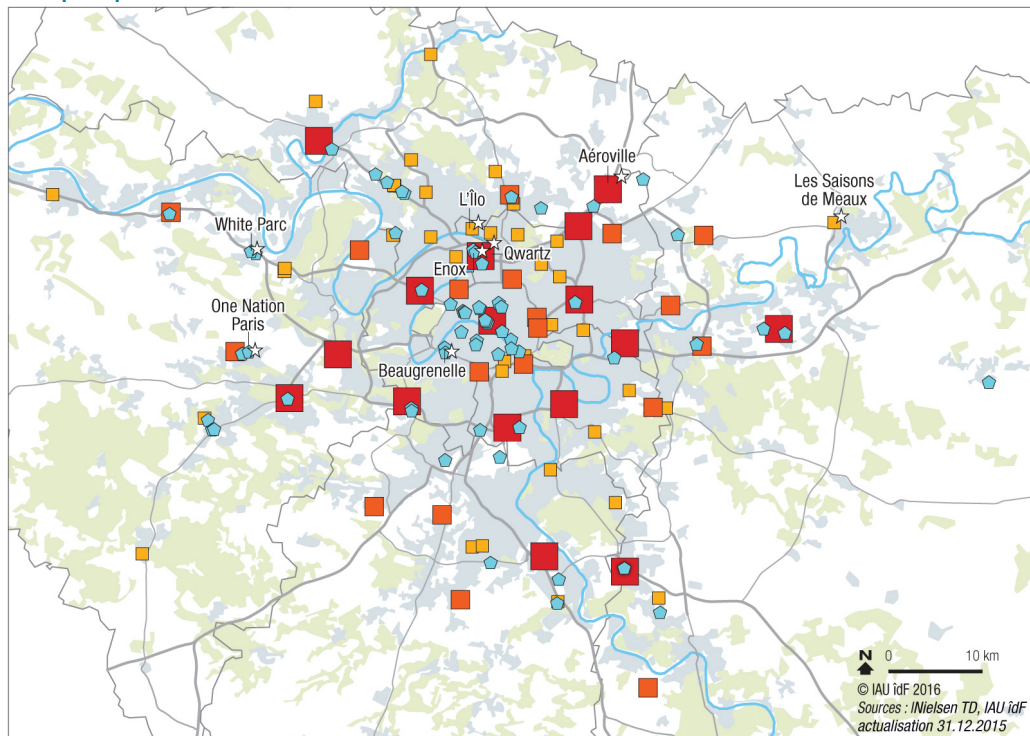
⁽³⁾ La densité en m2 pour 1000 habitants est calculée à partir des estimations de population (Insee - résultats provisoires arrêtés fin 2015).

⁽⁴⁾ Hors LISA (Libre Service Agricole)

Source : Panorama /Trade dimensions, Le guide 2016 de la distribution

Note: les magasins Monoprix (magasins populaires) sont recensés dans les Hypermarchés (surface de vente supérieure ou égale à 2500 m2) ou Supermarchés (surface de vente inférieure à 2500 m2)

Principaux pôles commerciaux en 2015



Type de centre commercial

- régional
- interdépartemental
- intercommunal
- ⬠ spécialisé (magasins d'usines, galerie marchande, retail park...)
- ★ ouverture récente (depuis 2013)

Occupation du sol

- espace construit
- espace boisé
- autre espace
- ~ principaux cours d'eau

Transports

- autoroute
- réseau routier national

Définition des types de centres commerciaux

- c.c. **régional** : centres commerciaux de plus de 80 000 m² de surface commerciale et principaux centres commerciaux de villes nouvelles

- c.c. **interdépartemental** : centres commerciaux comprenant un hypermarché et dont la surface commerciale est comprise entre 40 000 et 80 000 m²

- c.c. **intercommunal** : centres commerciaux comprenant un hypermarché et dont la surface commerciale est comprise entre 20 000 et 40 000 m²

- c.c. **spécialisé** : autres centres commerciaux sans locomotive alimentaire orientés vers l'équipement de la personne, de la maison, etc. (à partir de 5 000 m²)

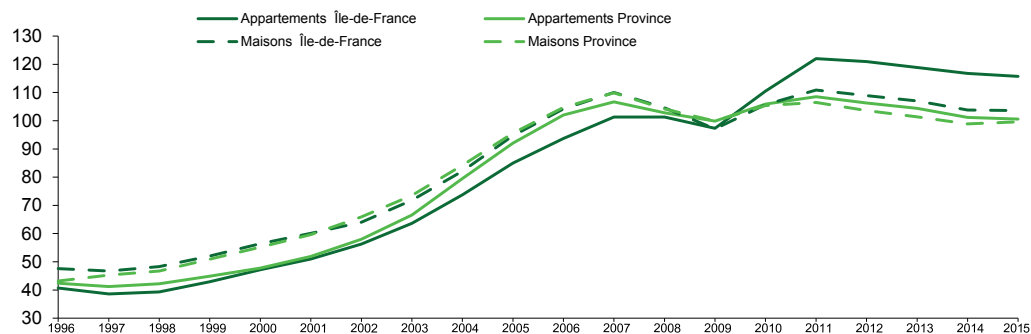
* surface GLA : surface brute louée, ce qui correspond à la surface commerciale (surface de vente + réserves et parties communes)

Caractéristiques des logements en 2007 et 2012

	Île-de-France		France métropolitaine	
	2012	2007	2012	2007
Nombre de logements (milliers)	5 522	5 340	33 212	31 449
Nombre de résidences principales (milliers)	5 012	4 864	27 567	26 353
Proportion de maisons individuelles (%)	26,7	26,9	55,9	55,8
Proportion de locataires (%)	49,4	49,2	39,8	39,8
Nombre moyen de pièces par résidence principale	3,4	3,4	4,0	4,0
Nombre moyen de personnes par ménage	2,3	2,3	2,2	2,3

Source : Insee, recensements de la population 2007 et 2012, exploitations principales

Prix des logements anciens ⁽¹⁾, de 1996 à 2015 ⁽²⁾



⁽¹⁾ Logements anciens au sens fiscal du terme : construits depuis plus de cinq ans ou ayant déjà fait l'objet d'une mutation.

⁽²⁾ Base 100 au 1^{er} trimestre 2010

Sources : Chambre des notaires de Paris (pour l'Île-de-France), Perval-M.I.N. (pour la province), Insee

Loyers du parc privé au 31.12.2014

	Paris	Petite couronne	Grande couronne	Agglomération parisienne
Surface moyenne (m ²)	50	52	59	53
Loyer mensuel moyen				
en euros	1 126	863	805	950
en euros / m ²	22	17	14	18
Évolution annuelle en 2013				
en %	1,0	1,0	0,2	0,8
en euros / m ²	0,2	0,1	0,0	0,1

Source : OLAP

5 522 000 logements en 2012, 91 % sont des résidences principales (83 % en province)

En moyenne les franciliens habitent leur logement depuis **13,5** années

ENSEIGNEMENT, APPRENTISSAGE ET RECHERCHE

ENSEIGNEMENT

Effectifs d'élèves du premier et du second degré à la rentrée 2014

	Elèves du premier degré				Elèves du second degré			
	Public	Privé	Public et privé	Part du Public (%)	Public	Privé	Public et privé	Part du Public (%)
Île-de-France	1 194 083	116 813	1 310 896	91,1	825 000	200 498	1 025 498	80,4
France métropolitaine	5 595 390	883 398	6 478 788	86,4	4 095 623	1 143 179	5 238 802	78,2

Source : MENESR DEPP / Enquête dans les écoles publiques et privées de l'enseignement préélémentaire et élémentaire, Système d'information SCOLARITE et enquête n°16 auprès des établissements privés hors contrat

Nombre d'établissements du second degré à la rentrée 2014

	Public					Privé				Public + Privé	
	Collèges	LP ⁽¹⁾	LEGT ⁽²⁾	EREA ⁽³⁾	Total	Collèges	LP ⁽¹⁾	LEGT ⁽²⁾	EREA ⁽³⁾	Total étab	Part du privé (%)
Île-de-France	893	115	353	13	1 374	267	60	228	555	1 929	28,8
France métropolitaine	5 065	864	1 521	79	7 529	1 771	637	1 024	3 432	10 961	31,3

Champ : établissements sous tutelle du ministère en charge de l'éducation nationale.

⁽¹⁾ LP : Lycées professionnels

⁽²⁾ LEGT : Lycées d'enseignement général et technologique

⁽³⁾ EREA : Établissements régionaux d'enseignement

Source : MENESR DEPP / Système d'information SCOLARITE et enquêtes 16, 17 et 18 auprès des établissements privés hors contrat.



Paris Sorbonne University entrance. © Perseomedusa / Fotolia



Ecole de cuisine Ferrandi Paris Elèves en cuisine © Ferrandi

Effectifs de l'enseignement supérieur à la rentrée 2014/2015

	Île-de-France	France métropolitaine	Île-de-France / France métro. (%)
Universités	369 182	1 504 039	24,5
<i>dont préparation DUT</i>	17 414	115 308	15,1
Sections de techniciens supérieurs	45 333	246 448	18,4
Classes préparatoires aux grandes écoles	26 493	82 515	32,1
Formations d'ingénieurs ⁽¹⁾	33 984	141 409	24,0
Écoles de commerce, gestion, vente et comptabilité (hors STS)	43 301	134 016	32,3
Autres écoles et formations d'enseignement supérieur ⁽²⁾	130 553	347 266	37,6
Ensemble ⁽³⁾	646 172	2 429 147	26,6
Évolution 2014/2013 (%)	1,5	1,7	

⁽¹⁾ Ensemble des écoles et formations d'ingénieurs (universitaires ou non), y compris les formations d'ingénieurs en partenariat.

⁽²⁾ Paris-Dauphine, EDHESS, IEP Paris, École nationale supérieure des sciences de l'information et des bibliothèques, Inalco, Observatoire de Paris, École pratique des hautes études, Institut de physique du Globe, École nationale des chartes, formations comptables, écoles normales supérieures, facultés privées, écoles juridiques et administratives, écoles supérieures artistiques et culturelles, écoles paramédicales et sociales, préparations intégrées, autres écoles. Pour les formations paramédicales et sociales, données 2012.

⁽³⁾ Sans double compte des formations d'ingénieurs et des classes préparatoires aux grandes écoles dispensées à l'université.

Sources : MESR - DGESIP / DGRI - SIES, Système d'information SISE et autres enquêtes

24,5 % des effectifs universitaires français se concentre en Île-de-France, dont 12,2 % à Paris

ENSEIGNEMENT, APPRENTISSAGE ET RECHERCHE

APPRENTISSAGE

Effectifs des centres de formation d'apprentis à la rentrée 2013

	Niveau V CAP, BEP	Niveau IV Bac professionnel ou brevet professionnel	Niveau III Bac + 2 (BTS, DUT, 1 ^{er} cycle universitaire)	Niveau II Bac + 3 et + 4 (licence, maîtrise)	Niveau I Bac + 5 ou plus	Ensemble
Île-de-France	18 812	17 573	17 456	9 943	17 604	81 388
Évolution 2013 / 2012 (%)	-8,6	-6,3	-1,8	-1,2	6,2	-2,8
France métropolitaine	170 398	109 720	72 314	22 474	40 916	415 822
Part de l'Île-de-France (%)	11,0	16,0	24,1	44,2	43,0	19,6

Champ : apprentis sous tutelle de l'Éducation nationale et de l'Agriculture.

Sources : MEN, MESR - DEPP, Système d'information sur la formation des apprentis (Sifa)

Poids de l'apprentissage dans le second cycle professionnel à la rentrée 2013

			Île-de-France	France métropolitaine
Effectifs du second cycle professionnel	Statut scolaire	Niveau V ⁽²⁾	18 813	128 496
		Niveau IV ⁽³⁾	95 985	596 034
	Statut apprenti	Niveau V	18 812	170 398
		Niveau IV ⁽⁴⁾	17 573	109 720
		Ensemble	151 183	1 004 648
Poids de l'apprentissage (%) ⁽¹⁾		Niveau V	50,0	57,0
		Niveau IV	15,5	15,5
		Ensemble	24,1	27,9

⁽¹⁾ Apprentis/ensemble du second cycle professionnel (%).

⁽²⁾ Niveau V statut scolaire : CAP, mention complémentaire et autres diplômes de ce niveau.

⁽³⁾ Niveau IV statut scolaire : bac professionnel, BMA (brevet des métiers d'art) et autres diplômes de ce niveau.

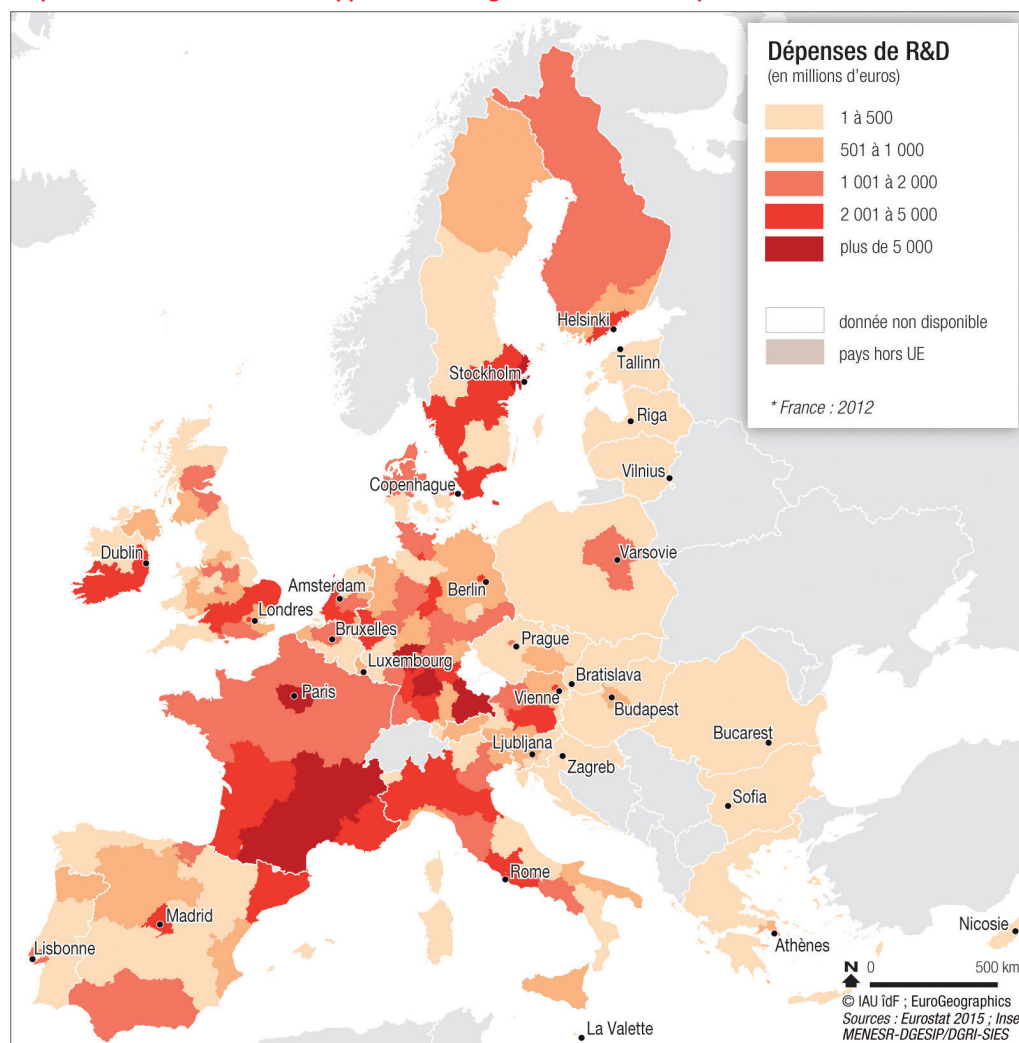
⁽⁴⁾ Niveau IV statut apprenti : y compris 24 apprentis préparant un brevet de technicien.

Sources : MENESR-DEPP / Système d'Information sur la Formation des Apprentis (SIFA) et Systèmes d'information Scolarité et Safran

43 % des apprentis niveau Bac + 5 ou plus sont scolarisés en Ile-de-France

RECHERCHE

Dépenses de recherche et développement des régions de l'Union européenne en 2013 *



ENSEIGNEMENT, APPRENTISSAGE ET RECHERCHE

Dépenses intérieures de recherche et développement (DIRD) et effectifs dans la recherche en 2013

	Île-de-France	France	Part de l'Île-de-France (%)
DIRD (millions d'euros)	18 664	47 480	39,3
entreprises	12 767	30 708	41,6
administrations	5 897	16 772	35,2
Effectif total⁽¹⁾ de R&D⁽²⁾	155 135	418 140	37,1
entreprises	99 925	251 446	39,7
administrations	55 210	166 694	33,1
dont chercheurs rémunérés	105 817	266 221	39,7
entreprises	71 102	161 882	43,9
administrations	34 715	104 340	33,3



Gobelins, l'école de l'image étudiants en formation
© L. BONVILLAIN / R. ROUX / CCI Paris Ile-de-France

Champ : ensemble des entreprises et des administrations localisées en France

⁽¹⁾ Effectif rémunéré, équivalent temps plein.

⁽²⁾ Données semi-définitives.

Source : MENESR - SIES Recherche

Montant du budget de recherche et de transfert de technologie (R&T) réalisé par les collectivités territoriales en 2013 et 2014⁽¹⁾

(millions d'euros)

	Ensemble des collectivités		Conseils Régionaux		Conseils Départementaux		Communes et EPCI		dont montant réalisé dans le cadre des pôles de compétitivité	
	2013	2014	2013	2014	2013	2014	2013	2014	2013	2014
Île-de-France	157,5	181,0	99,6	123,7	40,1	43,8	17,8	13,5	32,7	34,0
France métropolitaine	1 169,8	1 225,3	752,2	811,3	173,4	180,6	244,2	233,4	111,5	117,2
Part de l'Île-de-France (%)	13 %	15 %	13 %	15 %	23 %	24 %	7 %	6 %	29 %	29 %

⁽¹⁾ les données 2014 sont semi-définitives.

Source: MESR - SIES

41,6 % des dépenses de recherche et développement privées se concentre en Île-de-France en 2013

105 817 chercheurs rémunérés (privé et public), soit 39,7 % des effectifs nationaux

Indicateurs de l'effort budgétaire du Conseil Régional et des Conseils Départementaux en direction de la recherche et du transfert de technologie (R&T) en 2014 et 2015⁽¹⁾

		Poids dans le budget total de R&T (%)		Budget de R&T par habitant (euros)		Part du budget de R&T dans le budget primitif	
		2014	2015	2014	2015	2014	2015
Île-de-France	Conseil Régional	15,3	12,4	10,3	8,4	3 %	2 %
	Conseils Départementaux	24,2	24,5	3,6	3,2	3,3 %	3,0 %
France métropolitaine	Conseil Régional	100	100	12,7	12,7	3 %	3 %
	Conseils Départementaux	100	100	2,8	2,5	2,5 %	2,2 %

⁽¹⁾ Budget réalisé pour l'année 2014, budget prévisionnel pour l'année 2015

Sources : Budget R&T, MENESR-SIES Pôle recherche ; Population, Insee ; Dépenses réelles, DGCL.

Pôles de compétitivité en 2016

	Domaine de compétences	Nombre de PME et ETI adhérentes	Nombre de grands groupes adhérents	Nombre de laboratoires ou d'établissements d'enseignement adhérents	Nombre total de membres (incluant les collectivités territoriales et les partenaires financiers)	Nombre de projets financés	Financement total (en millions d'€)
--	------------------------	---------------------------------	------------------------------------	---	--	----------------------------	-------------------------------------

Pôle mondial

	Services financiers	154	125	18	300	9	11
	Hautes technologies pour la santé	177	16	29	224	257	1 040
	Logiciels et systèmes complexes	500	150	140	830	510	2 600

Pôle à vocation mondiale

	Filière des contenus et services numériques	913	45	81	1 064	638	1 466
	Automobile, transport collectifs, sécurité routière et environnement	211	42	48	341	196	1 490

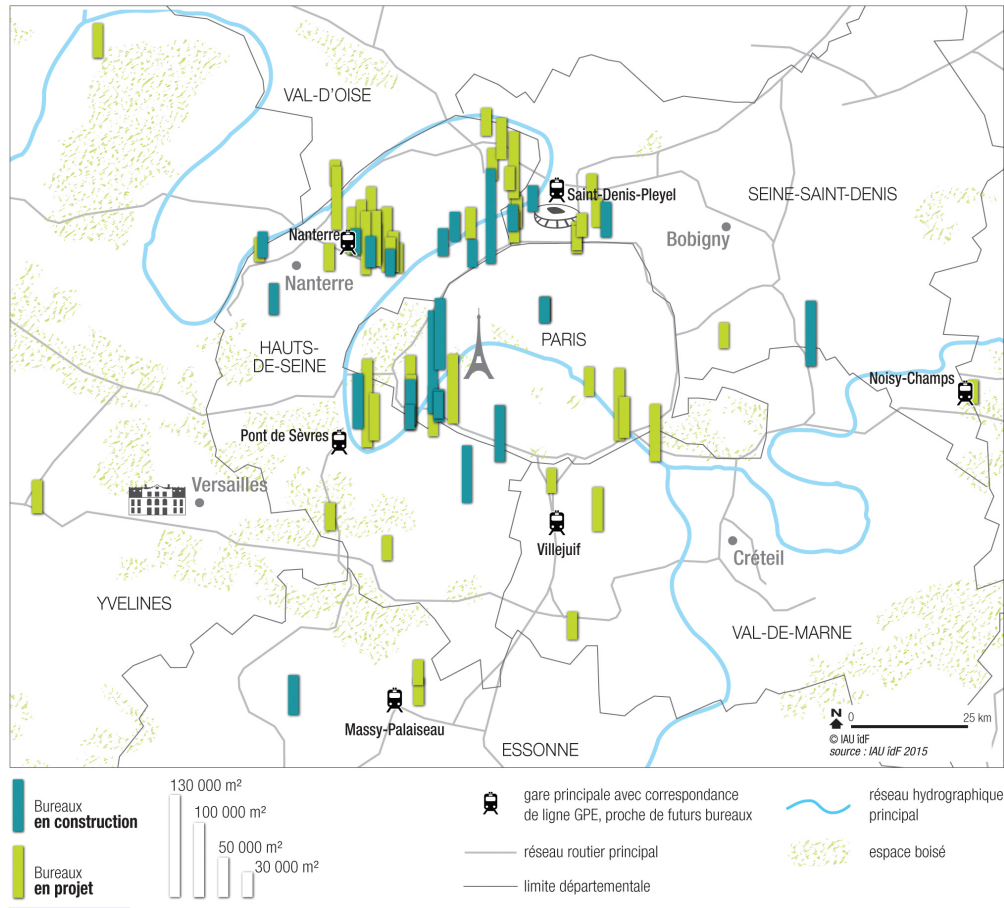
Pôle national

	Mobilité et ville durable	184	10	31	260	152	446
	Aviation d'affaires, transport spatial, motorisation et équipements	159	44	46	277	60	266
	Parfumerie, cosmétique	409	2	97	508	170	250
	Industrie du caoutchouc et des polymères	76	16	26	137	54	195

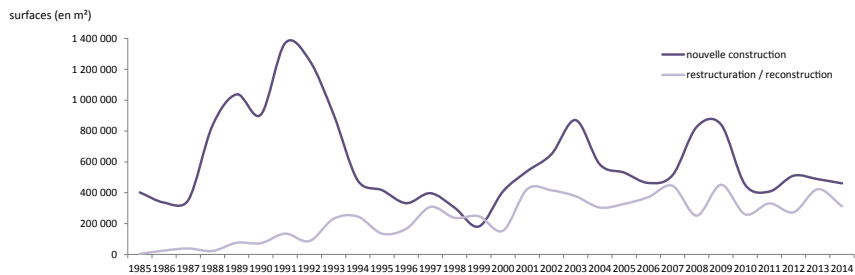
Sources : Advancity, ASTech, Cap Digital, Cosmetic Valley, Elastopole, Finance innovation, Medicen, Mov'eo, Systematic

IMMOBILIER D'ENTREPRISES

Principales opérations de bureaux à l'horizon 2020 (surfaces d'au moins 30 000 m²)

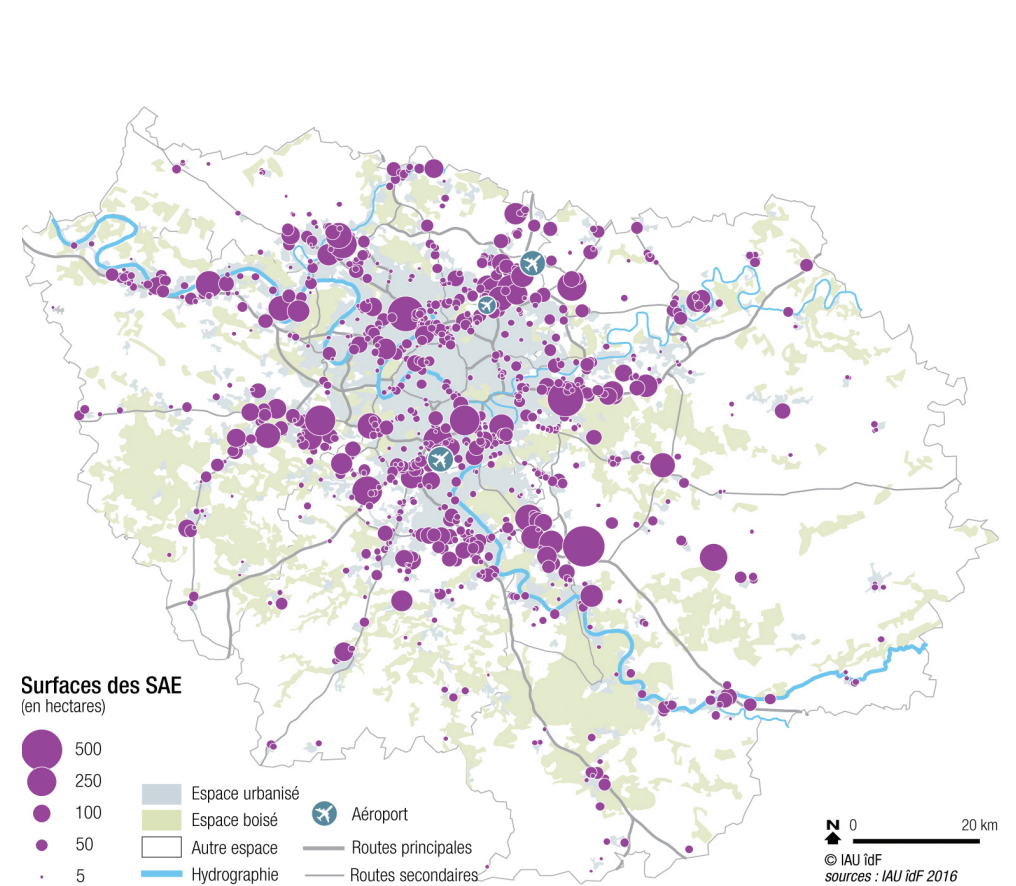


Superficie annuelle de bureaux de 5 000 m² ou plus livrés depuis 1985



Source : IAU ÎdF d'après Grecam

Les sites d'activités économiques en 2015



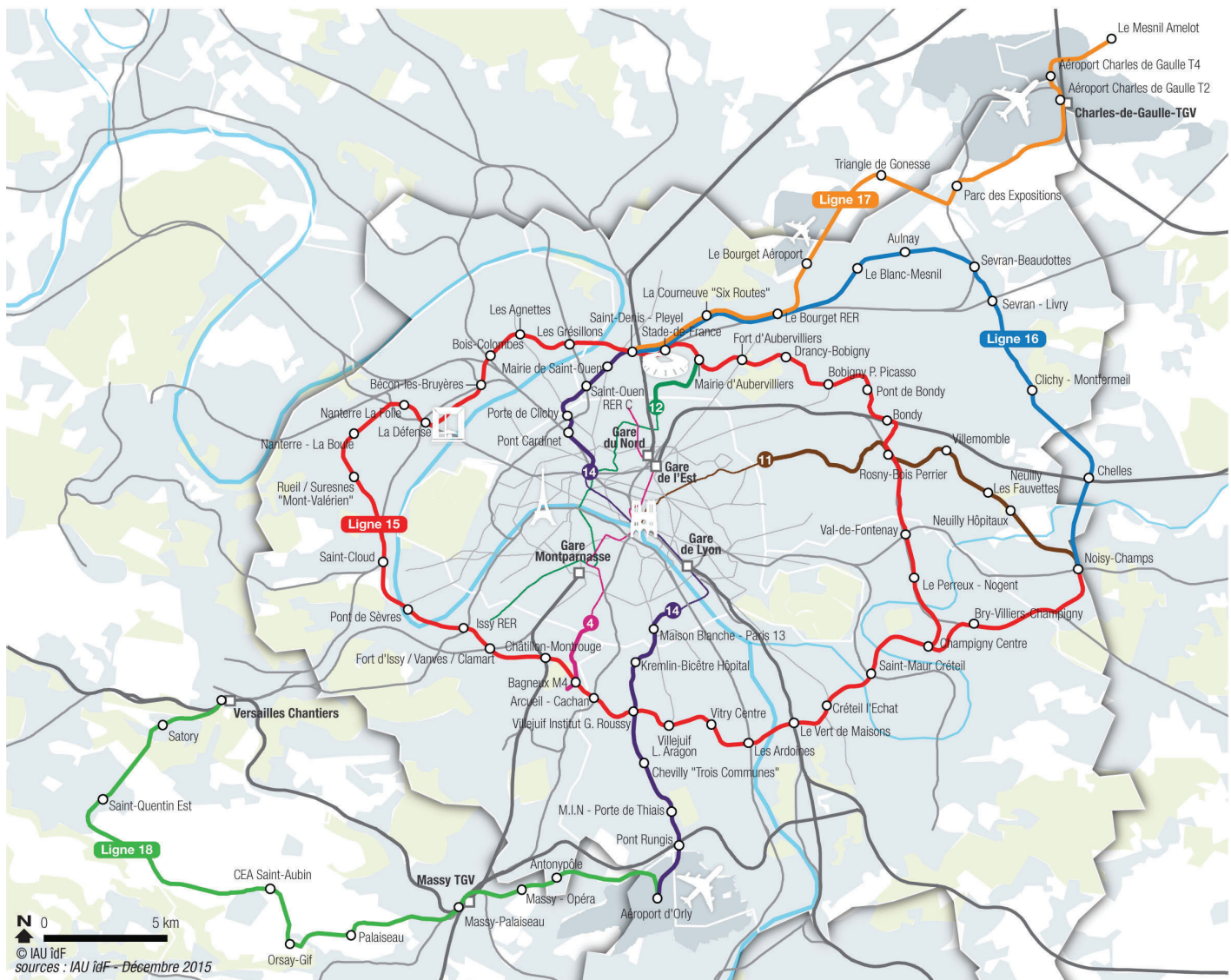
Les **sites d'activités économiques** (SAE) sont un regroupement de zones clairement identifiées et dédiées à de l'activité comme du commerce, du bureau, de la logistique et de l'industrie.

1 000 zones d'activités économiques en 2015, soit près de 30 000 hectares

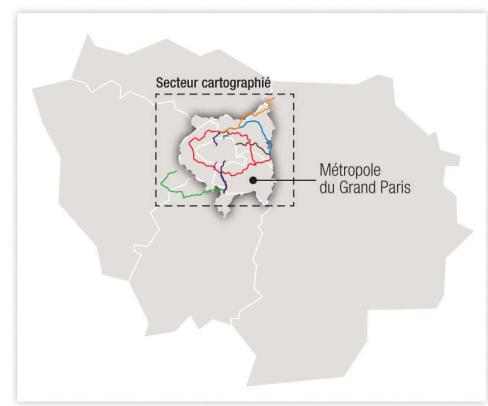
52,6 millions de m² de bureaux en 2015

INFRASTRUCTURES ET TRANSPORTS

Le métro du nouveau grand Paris à l'horizon 2030



N 0 5 km
 © IAU idF
 sources : IAU idF - Décembre 2015



Lignes de métro en projet

- | | |
|--|--|
| Nouvelles lignes | Prolongement de lignes |
| — Ligne 15 | — Ligne 4 |
| — Ligne 16 | — Ligne 11 |
| — Ligne 17 | — Ligne 12 |
| — Ligne 18 | — Ligne 14 |

○ Gare

Réseau existant

- Métro
- Réseau ferré voyageur
- Réseau TGV
- Gare / halte TGV

Occupation du sol

- Espace bâti
- Espace boisé
- Autre espace
- Hydrographie



Métro © adisa / Fotolia

INFRASTRUCTURES ET TRANSPORTS

Trafic aérien en 2015

	2015	Évolution 2015/2014 (%)
Passagers (milliers)	95 432	3,0 %
Paris - Charles-de-Gaulle	65 767	3,1 %
Orly	29 665	2,8 %
Mouvements (milliers)	700	1,0 %
Paris - Charles-de-Gaulle	469	0,9 %
Orly	231	1,3 %

Fret et poste (milliers de tonnes)	2015	0,7 %
---	------	-------

Source : Aéroports de Paris

Immatriculations de voitures particulières neuves en 2014

	Immatriculations	Évolution 2014/2013
Île-de-France	331 608	0,0
France métropolitaine	1 786 810	0,0
Part de l'Île-de-France (%)	18,6	+ 0,1 point
Taux de pénétration étrangère en France ⁽¹⁾ (%)	44,7	+ 1,1 point

⁽¹⁾ Hors transit temporaire.

Source : Comité des constructeurs français d'automobiles

Trafic de fret en 2014

	Fret (tonnes)	Évolution 2014/2013 (%)
Trafic fluvial	20 100 594	- 3,1 %
Chargements	8 903 323	0,1 %
Déchargements	11 197 271	-5,5 %
Trafic fluviomaritime	298 838	- 15,7 %
Chargements	210 099	27,6 %
Déchargements	88 739	- 53,3 %
Ensemble (fluvial + maritime)	20 399 432	- 3,3 %

Source : Haropa

Transports collectifs en 2014

	2014	Évolution 2014/2013 (%)	
RER et trains	SNCF (y compris T4)	12 148	0,4
	RATP	5 194	3,0
	Total	17 342	1,1
Métro	7 722	1,5	
MODES FERRES	25 064	1,3	
Tramway (sans T4)	744	20,9	
Bus à Paris	882	5,8	
Bus en petite couronne (RATP)	2 017	7,7	
Bus en grande couronne (Optile + TRA)	2 030	5,8	
Noctiliens	55	10,7	
BUS	4 983	6,6	
TOUS MODES	30 791	2,5	

Voyageurs x kilomètres : produit du nombre de voyages ou d'utilisations sur les réseaux par la distance moyenne parcourue (estimée à partir d'enquêtes)

Remarque : Trafic SNCF hors parcours complémentaire (au-delà des limites de l'Île-de-France)

Source : STIF d'après Optile, RATP, SNCF

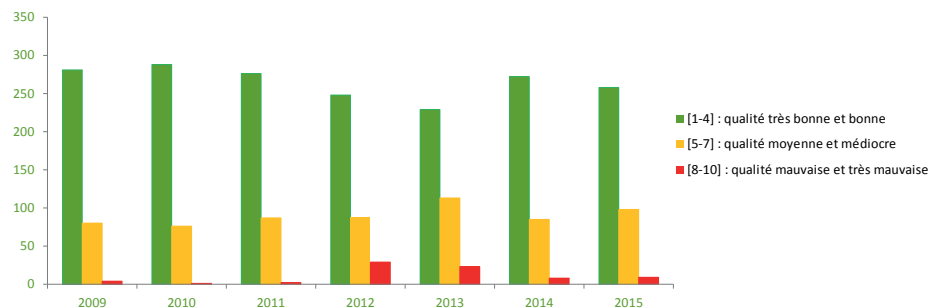
1,2 milliard de voyages par an sur les 13 lignes de trains régionaux et de RER

1,5 milliard de voyages par an sur les 14 lignes de métros

La région compte **1 519** lignes de bus et **302** stations de métro

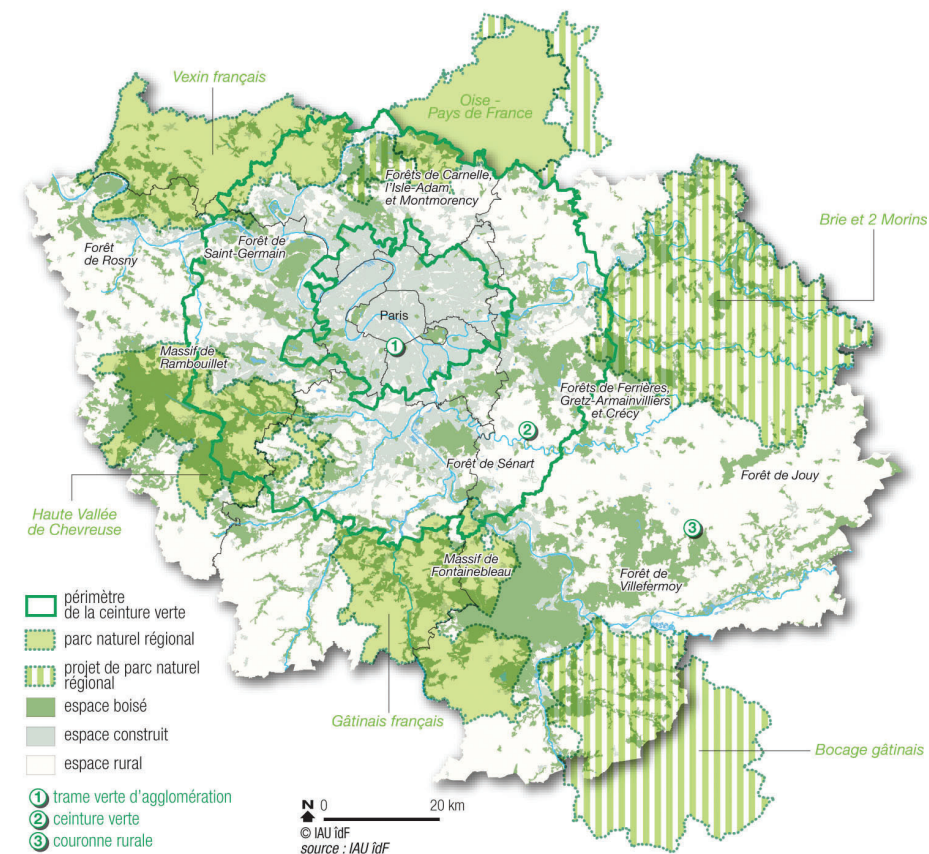
ENVIRONNEMENT

Indice multipolluant de la qualité de l'air en milieu urbain (ATMO) pour l'agglomération parisienne de 2009 à 2014, en nombre de jours selon la valeur de l'indice

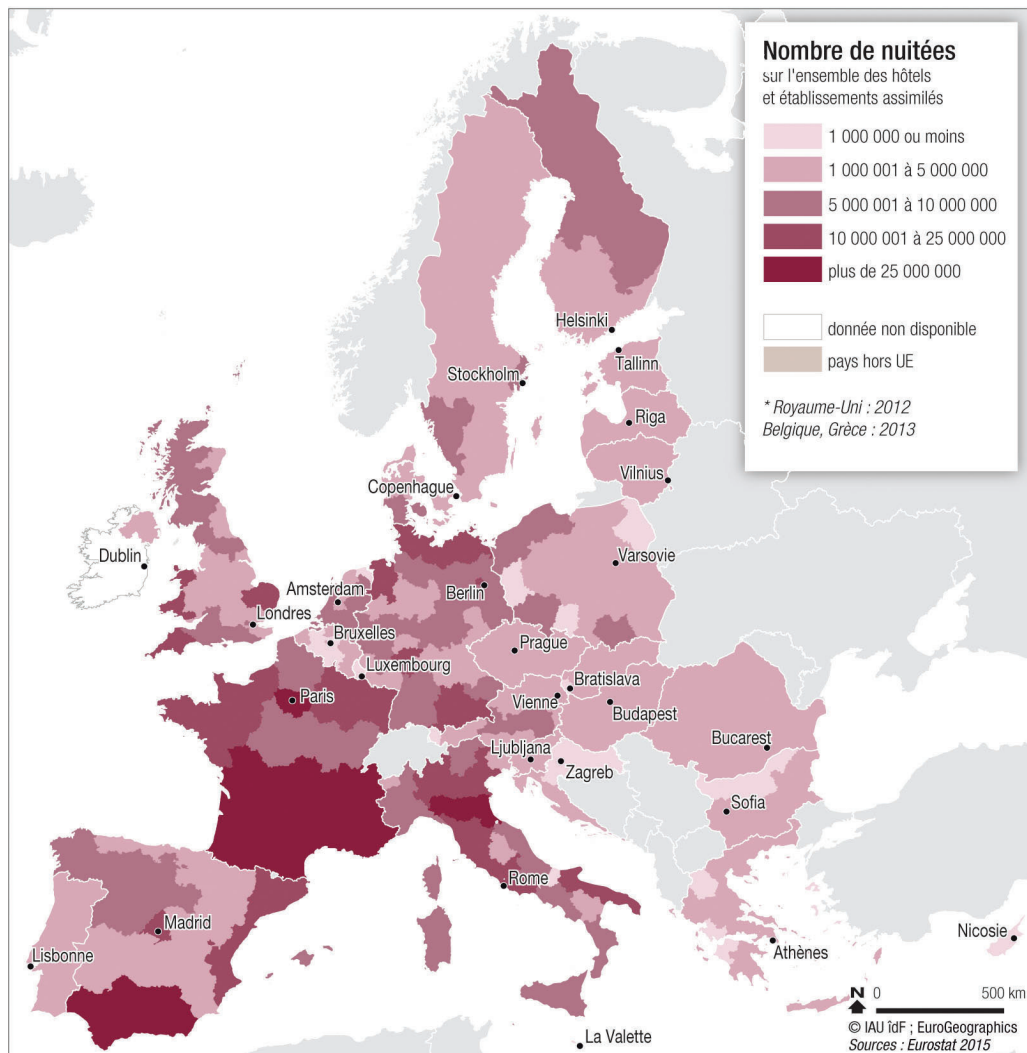


Source : Airparif

Grands ensembles naturels d'Île-de-France en 2015



Fréquentation hôtelière dans les régions de l'Union européenne en 2014*



Les retombées économiques du tourisme concernent directement **395 000** emplois dont 261 500 emplois directs

47 millions de touristes visitent chaque année la région, parmi lesquels 42 % d'étrangers



Répartition des hôtels de tourisme au 31.12.2014

	Hôtels classés						Hôtels non classés	Ensemble 2014	Évolution 2014/2013 (%)
	1 ★	2 ★	3 ★	4 ★	5 ★	Ensemble			
Paris									
Etablissements	25	212	630	264	55	1 186	319	1 505	0,1 %
Chambres	1 372	8 283	28 999	22 641	5 681	66 976	11 629	78 605	0,8 %
Île-de-France									
Etablissements	91	351	885	379	59	1 765	598	2 363	-0,5 %
Chambres	6 655	19 149	50 892	41 543	6 733	124 972	25 689	150 661	-0,3 %
France métropolitaine									
Etablissements	680	4 944	5 609	1 524	283	13 040	5 068	18 108	5,6 %
Chambres	34 004	143 397	229 690	110 999	19 367	537 457	104 334	641 791	2,3 %

Sources : Insee - DGCIS - Comité régional du tourisme, enquête de fréquentation hôtelière

Fréquentation des hôtels de tourisme en 2014

	1 ★	2 ★	3 ★	4 ★	5 ★	Non classés	Ensemble
Île-de-France							
Arrivées (en milliers) ⁽¹⁾	1 535	4 615	11 191	8 533	1 091	5 285	32 250
dont part des étrangers (%)							48,6
Nuitées (en milliers) ⁽²⁾	2 823	9 272	23 176	18 198	2 884	10 386	66 739
dont part des étrangers (%)							57,4
Taux d'occupation ⁽³⁾	72,5	75,6	76,3	76,4	76,9	70,5	75,1
France métropolitaine							
Arrivées (en milliers) ⁽¹⁾	7 328	24 584	39 800	19 696	2 709	16 126	110 243
dont part des étrangers (%)							31,1
Nuitées (en milliers) ⁽²⁾	11 965	41 897	71 935	37 932	6 355	28 426	198 510
dont part des étrangers (%)							36,7
Taux d'occupation ⁽³⁾	61,5	56,2	60,6	64,8	65,5	52,0	59,2

⁽¹⁾ Arrivées : nombre de clients qui séjournent une ou plusieurs nuits consécutives dans un même hôtel.

⁽²⁾ Nuitées : nombre total de nuits passées par les clients dans un hôtel (nombre de personnes multiplié par le nombre de nuits).

⁽³⁾ Taux d'occupation : rapport entre le nombre de chambres occupées et le nombre de chambres effectivement disponibles.

Sources : Insee, DGCIS, Comité régional du tourisme, enquête de fréquentation hôtelière

Fréquentation des principaux musées, monuments et sites touristiques en 2014

	Entrées	Évolution 2014/2013 (%)
Notre-Dame de Paris	14 300 000	2,1
Disneyland® Paris	14 200 000	- 4,7
Sacré-Coeur de Montmartre	11 000 000	4,8
Musée du Louvre	9 134 612	- 0,7
Domaine de Versailles ⁽¹⁾	7 702 136	2,6
Tour Eiffel	7 097 302	5,3
Vallée Village	6 500 000	0,0
Musée d'Orsay	3 480 609	0,4
Centre Pompidou ⁽²⁾	3 450 000	- 7,9
Cité des sciences et de l'industrie	2 674 000	1,2
Chapelle Notre-Dame de la médaille miraculeuse	2 000 000	0,0
Muséum national d'Histoire naturelle ⁽³⁾	1 928 007	- 0,6
Grand Palais ⁽⁴⁾	1 880 627	32,8
Arc de triomphe ⁽⁵⁾	1 751 046	- 1,4
Musée de l'Armée	1 525 030	10,9

⁽¹⁾ Entrées du château, du Grand Trianon, du Petit Trianon et des spectacles.

⁽²⁾ Fréquentation uniquement du musée et des expositions.

⁽³⁾ Ces données comprennent : la grande galerie de l'Évolution, la galerie de paléontologie, les grandes serres et la ménagerie du Jardin des plantes.

⁽⁴⁾ Succès en 2014 des expositions Bill Viola, Cartier, Niki de Saint Phalle, Hokusai...

⁽⁵⁾ Hors Paris Muséum Pass.

Sources : CRT Paris Île-de-France - Monuments - Musées - OTC - DRAC Île-de-France



Palais du Louvre © rdnzl / Fotolia



Château de Versailles © Philphoto / Fotolia

407 salons en 2014

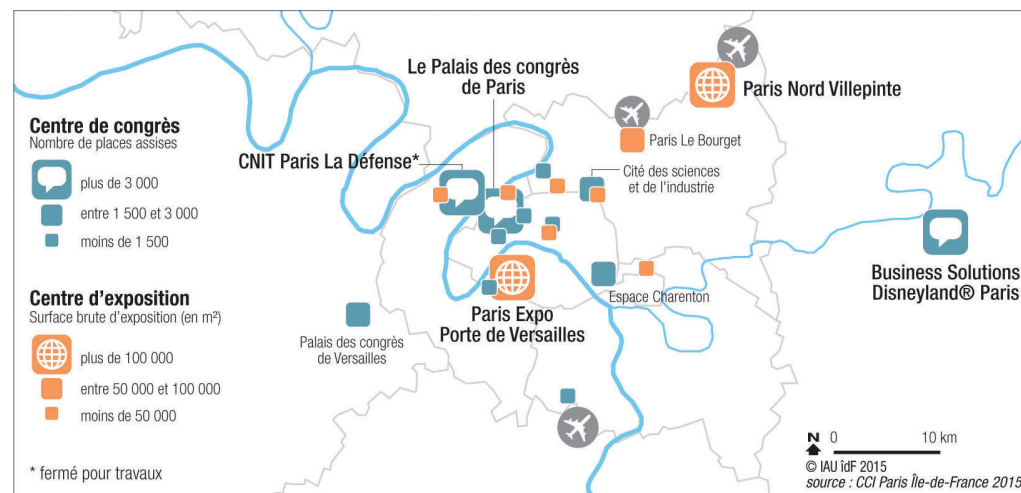
9,8 millions de visiteurs dans les salons en 2014

Répartition des congressistes et des congrès par type de site en 2014

	Nombre de participants	Part de marché (%)	Nombre de congrès	Part de marché (%)
Centres de congrès et d'exposition	385 685	65,5	220	23,3
Lieux scientifiques	73 694	12,5	334	35,4
Salles de réunion	74 949	12,7	163	17,3
Hôtels avec salles de réunion	37 167	6,3	126	13,4
Musée - Lieux évènementiels	5 600	1,0	28	3,0
Autres	11 785	2,0	72	7,6
Total	589 239	100,0	943	100,0

Source : Office du tourisme et des congrès de Paris

Centres de congrès et d'expositions en Île-de-France en 2015



* fermé pour travaux

5,5 milliards d'euros de retombées économiques générées par les salons (4,4 milliards) et congrès (1,1 milliard) en 2014

86 900 emplois (équivalent temps plein) générés par les salons (68 100) et congrès (18 800) en 2014

EQUIPEMENTS

Principaux équipements sportifs



Capacité des principaux équipements sportifs

Stade FFR (en projet Évry) :	82 000 places	Stade Jean Bouin (16 ^e arr) :	20 000 places	Vélodrome (Saint-Quentin) :	5 000 places
Stade de France (Saint-Denis) :	80 000 places	POP8 (12 ^e arr) :	21 000 places*	Stade de Coubertin (16 ^e arr) :	4 000 places
Parc des Princes (16 ^e arr) :	48 000 places	Roland Garros (16 ^e arr) :	15 000 places*	Centre national de hockey (Cergy) :	3 000 places
Arena 92 :	30 000 places	Halle Carpentier (13 ^e arr) :	7 000 places*		

*Capacité prévue

Les chiffres clés du sport en Île-de-France - Avril 2015

Les chiffres clés du sport en Île-de-France - Avril 2015

L'Île-de-France compte **402** cinémas

434 salles de théâtre réparties dans
355 théâtres franciliens

IAU ÎLE-DE-FRANCE AGENCE RÉGIONALE

LES ESPACES ONT BESOIN D'IDÉES

LE THINK LAB DES PROCESSUS DE MÉTROPOLISATION UNE OFFRE DE SERVICES ADAPTÉE AU PLUS PRÈS DES TERRITOIRES

Transition numérique, changement climatique, économie créative, gouvernance métropolitaine, résilience urbaine, mobilités collaboratives, écosystèmes innovants... Dans un monde qui bouge, les experts de l'IAU, spécialistes au parcours exigeant, font dialoguer toutes les disciplines pour explorer et décrypter le monde actuel et ses métamorphoses.

UN BIEN COMMUN QUI SE PARTAGE

Open data, cartes interactives, Wikimaps collaboratives, éditions, chroniques, newsletter : tous les travaux de l'IAU sont en ligne.



www.iau-idf.fr



IAU

INSTITUT
D'AMÉNAGEMENT
ET D'URBANISME

✳️ Île-de-France

L'INSTITUT D'AMÉNAGEMENT ET D'URBANISME DE LA RÉGION D'ÎLE-DE-FRANCE
EST UNE FONDATION RECONNUE D'UTILITÉ PUBLIQUE PAR DÉCRET DU 2 AOÛT 1960.
15, RUE FALGUIÈRE - 75740 PARIS CEDEX 15 - TÉL. : 01 77 49 77 49

L'Institut National de la Statistique et des Études Économiques (Insee) est une administration qui collecte, produit, analyse et diffuse des informations sur la France et ses régions.

Ses domaines de compétence sont la démographie, l'économie, l'emploi, les conditions de vie, la connaissance des territoires.

Tous les acteurs, collectivités locales, services de l'État, entreprises, médias, associations, enseignants, etc., peuvent utiliser les informations de l'Insee, notamment pour prendre des décisions et établir des prévisions.

L'Insee garantit la confidentialité des données recueillies et la qualité des résultats diffusés.

L'Insee en Ile-de-France : 275 personnes en action y compris les enquêteurs

Installé à Saint-Quentin-en-Yvelines, l'Insee Ile-de-France est une direction régionale de l'Insee. Elle contribue à la production statistique nationale de l'Insee, produit, analyse et diffuse l'information au niveau local pour une meilleure connaissance de la région francilienne et de ses territoires.

L'Insee Ile-de-France : une ressource d'appui à la décision

Cette activité d'analyse, à vocation publique, est engagée en partenariat conventionné avec les acteurs publics locaux (collectivités locales, services de l'État, chambres consulaires, observatoires régionaux, agences d'urbanisme et de développement, etc.).

L'Insee Ile-de-France : producteur d'une information de référence

- Le recensement de la population sur le territoire francilien. Chaque année, 466 communes de la région sont recensées en partenariat avec les mairies.
- Des enquêtes auprès de 16 000 ménages franciliens, réalisées chaque année sur des thèmes tels que l'emploi, le logement, le transport, etc.
- Des enquêtes auprès des entreprises et collectivités locales.
- L'exploitation de fichiers administratifs à des fins statistiques.
- L'utilisation de données issues d'un réseau de production Insee :
 - . le répertoire des entreprises et des établissements (Sirene) ;
 - . le répertoire d'état civil ;
 - . les déclarations annuelles de données sociales (DADS) ;
 - . etc.

L'Insee Ile-de-France : l'information par excellence

Sur www.insee.fr votre information régionale, complète et actualisée :

- . des données pour connaître les grandes tendances économiques et sociales ;
- . des études pour comprendre et accompagner le débat régional et local ;
- . une information trimestrielle sur la conjoncture régionale ;
- . des dossiers thématiques et un bilan annuel économique de la région.

GLOSSAIRE

Appareil productif

Entreprise (définition retenue par Eurostat) : une entreprise est une unité organisationnelle de production de biens et services marchands jouissant d'une autonomie de décision. L'unité légale correspondant à la notion d'entreprise est identifiée par son numéro SIREN dans le répertoire Sirene. L'entreprise est matérialisée par son établissement siège social. Sont exclus de cette définition, notamment, les institutions et services de l'État et des collectivités territoriales, les associations, les hôpitaux et les unités bénéficiant de transferts financiers publics.

Établissement : une entreprise exerce son activité dans un ou plusieurs établissements géographiquement distincts. Un établissement est repéré par une adresse. A une adresse donnée, une entreprise n'a qu'un seul établissement.

Emploi

Estimations trimestrielles : elles sont fondées sur les évolutions d'emploi issues principalement de la statistique établie par les Urssaf. L'Insee interroge directement certaines grandes entreprises nationales sur l'évolution de leurs effectifs. En ce qui concerne l'emploi intérimaire, l'indicateur est élaboré par la DARES (Direction de l'animation de la recherche, des études et des statistiques).

Chômeur au sens du BIT : personne en âge de travailler (15 ans ou plus) qui répond en même temps à trois conditions : être sans emploi durant une semaine de référence, être disponible pour prendre un emploi dans les 15 jours, chercher activement un emploi ou en avoir trouvé un qui commence ultérieurement.

Taux de chômage : rapport entre le nombre de chômeurs et la population active.

Taux de chômage localisés : les taux de chômage régionaux ou départementaux sont estimés à partir d'une méthodologie qui utilise à la fois les données annuelles de l'enquête emploi en continu et les DEFM (demandeurs d'emploi en fin de mois) de Pôle emploi. La cohérence entre les deux sources est assurée à présent de façon trimestrielle et non plus annuelle. Ces taux ne sont pas des taux de chômage au sens du BIT. Les données, en moyenne trimestrielle, sont corrigées des variations saisonnières.

Chômeur de longue durée : personne au chômage depuis au moins un an.

Champ Pôle emploi : champ d'observation de l'emploi salarié qui comprend les salariés de tous les établissements du secteur privé industriel et commercial employant au moins une personne sous contrat de travail. Les fonctionnaires de l'État, des collectivités locales et le personnel des établissements publics à caractère administratif, les artistes et les salariés des établissements publics à caractère industriel et commercial ne sont pas comptabilisés dans ce champ par Pôle emploi. Le taux de couverture des statistiques Unédic était de 70 % de l'emploi salarié régional recensé au RGP 1999.

Champ Acof : couvre l'ensemble des cotisants du secteur concurrentiel qui comprend tous les secteurs d'activité économique sauf les administrations publiques, l'éducation non marchande (établissements d'enseignement relevant de l'État ou des collectivités locales), la santé non marchande et l'emploi par les ménages de salariés à domicile. Il est très proche de ceux de l'Unédic (hors grandes entreprises nationales) et de l'Insee (qui inclut l'emploi à domicile). Pour le secteur de l'agriculture, la branche du recouvrement n'a qu'une couverture marginale par rapport à la Mutualité Sociale Agricole (MSA). Cette dernière est présente également dans les industries agroalimentaires (IAA), le commerce de gros et les services financiers, pour lesquels la couverture des Urssaf n'est donc pas totale.

Catégories de demandeurs d'emploi : pour les analyses statistiques, les données sur les demandeurs d'emploi inscrits à Pôle emploi sont présentées en fonction des catégories suivantes :

- catégorie A : demandeurs d'emploi tenus de faire des actes positifs de recherche d'emploi, sans emploi ;
- catégorie B : demandeurs d'emploi tenus de faire des actes positifs de recherche d'emploi, ayant exercé une activité réduite courte (78 heures ou moins au cours du mois) ;
- catégorie C : demandeurs d'emploi tenus de faire des actes positifs de recherche d'emploi, ayant exercé une activité réduite longue (plus de 78 heures au cours du mois).

Taux d'activité : proportion de la population active (actifs ayant un emploi et chômeurs) dans la population totale correspondante.

Revenus

Excédent brut d'exploitation : solde du compte d'exploitation pour les sociétés. Il est égal à la valeur ajoutée, diminuée de la rémunération des salariés, des autres impôts sur la production et augmentée des subventions d'exploitation.

Revenu mixte : solde du compte d'exploitation pour les entreprises individuelles.

Revenu moyen imposable par foyer fiscal : il représente le total des revenus déclarés du foyer fiscal (salaires, pensions, rentes, revenus fonciers...) diminué des abattements forfaitaires et des charges déductibles (frais de garde, pensions alimentaires...).

Foyers fiscaux imposables : personnes ayant un impôt à acquitter ou qui ne bénéficient pas d'un remboursement total des crédits d'impôt dont ils disposent.

Environnement

Indice ATMO : l'objectif de l'indice est de caractériser une situation moyenne pour une agglomération urbaine. Quatre polluants sont pris en compte : le dioxyde de soufre, le dioxyde d'azote, l'ozone et les poussières. Un sous-indice est calculé pour chaque polluant. C'est le sous-indice maximum qui est retenu comme indice ATMO final caractérisant la qualité globale de l'air de la journée considérée. Cet indice comprend 10 niveaux allant de 1 (très bon) à 10 (très mauvais).

Île-de-France

- **Île-de-France 2030 - Mise en œuvre du SDRIF, Bilan 2014.** P. Hauchecorne, Région Île-de-France, É. Massonneau et D. Palayan, IAU ÎdF, juin 2015

Population

- **L'Île-de-France, capitale des étudiants et des diplômés du supérieur.** C. Calvier et L. Pichard, Insee Analyses Ile-de-France n°19, juin 2015
- **La population légale de l'Île-de-France : 11 959 807 habitants au 1er janvier 2013.** N. Laroche, Insee Flash Ile-de-France n°6, décembre 2015
- **Métropolisation et spécialisation sociale du territoire francilien.** M. Sagot, IAU ÎdF, décembre 2015

Économie générale

- **Bilan économique 2014 de l'Île-de-France.** Insee Ile-de-France, mai 2015
- **L'export, un facteur de croissance pour les entreprises franciliennes.** Y. Burfin et Y. Posvic, Enjeux Ile-de-France n° 176, Crocis de la CCI Paris Ile-de-France, août 2015
- **L'économie circulaire : un nouvel axe stratégique pour l'Île-de-France.** S. Gueymard et Cr. Lopez, Note rapide Environnement, n° 706, IAU ÎdF, décembre 2015
- **Paris et Londres : le face à face des deux principales métropoles européennes.** M. Le Priol, Enjeux Ile-de-France n° 179, Crocis de la CCI Paris Ile-de-France, février 2016
- **Les trajectoires de l'économie francilienne, Constats et enjeux.** P. Leroi, IAU ÎdF, mars 2016

Emploi et revenus

- **Les prestations sociales et les impôts réduisent les écarts de revenus de 38 % en Ile-de-France, mais la pauvreté reste forte.** J. Bellidenty et C. Martinez, Insee Analyses Ile-de-France n°25, décembre 2015
- **Les emplois d'avenir franciliens : 2012-2014, Une politique publique de contrat aidé pour l'emploi et la formation des jeunes.** O. Mandon, IAU ÎdF, mars 2016
- **Économie numérique : une dynamique d'emploi portée par les non-salariés.** S. Renouvel et S. Roger (Apur), Fl.Dezenaire (Directe Île-de-France) C. Godonou (Insee Île-de-France) C. Camors et O. Soulard, Note rapide Économie, n° 711, IAU ÎdF, mars 2016

Entreprises

- **Un quart des salariés d'entreprises franciliennes travaillent dans une entreprise de taille intermédiaire.** S. Guevara (Insee Ile-de-France), F. Rey (Région Ile-de-France), Insee Analyses Ile-de-France n°18, mai 2015
- **La création d'entreprise en Ile-de-France en 2015.** Y. Burfin. Crocis de la CCI Paris Ile-de-France, juin 2015
- **L'opinion des chefs d'entreprise franciliens sur la conjoncture : Comment renforcer les signaux de reprise ?** CCI Paris Ile-de-France, novembre 2015
- **En Ile-de-France, deux entreprises sur trois sont des très petites entreprises.** S. Abdelmalek, C. Calvier et C. Le Guinio (Insee Ile-de-France), Y. Burfin (Crocis), Enjeux Ile-de-France n° 178, Crocis de la CCI Paris Ile-de-France, décembre 2015

Secteurs d'activité

- **375 000 emplois salariés dans la logistique en Ile-de-France.** L. Omont (Insee Ile-de-France) et F. Graille (DRIEA) avec la participation de C. Saugnac (Directe Ile-de-France), Insee Analyses Ile-de-France n°13, février 2015
- **Le paysage commercial du Grand Paris en pleine mutation.** J. Tuillier, Enjeux Ile-de-France n° 173, Crocis de la CCI Paris Ile-de-France, mai 2015
- **Des centres d'appels aux centres de contacts : les limites du modèle low cost.** B. Gualbert, Enjeux Ile-de-France n° 174, Crocis de la CCI Paris Ile-de-France, juin 2015
- **Modalités de développement du commerce - Situation et tendances en Île-de-France.** C. Delaporte, Chr. Tarquis, IAU ÎdF, juillet 2015

- **L'économie sociale et solidaire tournée vers l'action sociale dans les communes peu denses en Ile-de-France.** F. Jacquesson (Insee Ile-de-France), C. Portero (L'Atelier) et É. Forti (Cress Ile-de-France) avec la participation de la Directe Ile-de-France, Insee Analyses Ile-de-France n°23, octobre 2015
- **Les salons en Ile-de-France, source de flux d'affaires conséquents pour les entreprises.** M. Le Priol, E. Rodier, J.-M. Nays et C. Hortus, Enjeux Ile-de-France n° 177, Crocis de la CCI Paris Ile-de-France, octobre 2015
- **Les industriels restent attachés à l'Île-de-France.** Th. Petit, Note rapide Économie, n° 704, IAU ÎdF, novembre 2015
- **Les lieux de l'industrie en Île-de-France - Une industrie sous contrainte mais attachée à son territoire.** Th. PETIT, IAU ÎdF, février 2016
- **Coworking et télécentres, un marché très convoité en Ile-de-France.** B. Gualbert, Enjeux Ile-de-France n° 180, Crocis de la CCI Paris Ile-de-France, mars 2016
- **Le e-commerce en Ile-de-France : entre croissance et innovation.** J. Tuillier, Enjeux Ile-de-France n° 181, Crocis de la CCI Paris Ile-de-France, avril 2016

Logement

- **Les conditions de logement en Ile-de-France en 2013.** J. Labrador, N. Couleaud et L. Trigano (Insee Ile-de-France) en partenariat avec l'Apur, la DRIEA, la Drihl et l'IAU ÎdF, Insee Analyses Ile-de-France n°17, avril 2015
- **Vers un redémarrage de l'immobilier de bureaux francilien ?** M. Le Priol, Enjeux Ile-de-France n° 172, Crocis de la CCI Paris Ile-de-France, avril 2015.
- **Les jeunes Franciliens peinent à quitter le logement de leurs parents.** J. Dupoizat, Note rapide Société-Habitat, n° 701, IAU ÎdF, septembre 2015

Infrastructures et transports

- **Le partage de véhicules : un marché francilien en expansion.** Fr. Prédali, Note rapide Mobilité, n°699, IAU ÎdF, septembre 2015
- **L'accessibilité terrestre aux aéroports internationaux.** N. Boichon, IAU ÎdF, mars 2016

Environnement

- **La transition énergétique, un enjeu stratégique pour les entreprises franciliennes ?** J. Tuillier et C. Yeatman, Enjeux Ile-de-France n° 175, Crocis de la CCI Paris Ile-de-France, juillet 2015
- **CPER 2015-2020 Île-de-France- Évaluation environnementale,** J. Missonnier, É. Massonneau et D. Palayan, IAU ÎdF, juillet 2015,
- **Une amélioration continue de l'empreinte écologique moyenne des Franciliens.** I. Nascimento, Note rapide Environnement, n° 700, IAU ÎdF, septembre 2015
- **Les filières courtes de proximité au sein du système alimentaire francilien.** L. de Biasi, A. Cocquière, C. Delaporte, E. Faguer, C. Mauclair, L. Mykolenko, C. Ropital, L. Thévenot, IAU ÎdF, décembre 2015
- **Aménagement et risque inondation : une démarche innovante en Seine Amont.** E. Bordes-Pages, S. Carrage, L. Faytre, Note rapide Territoires, n° 709, IAU ÎdF, mars 2016

Tourisme

- **L'Île-de-France, première région touristique française.** J.-M. Nays (CCI Paris Ile-de-France), A. Catana (CRT Paris Ile-de-France) et C. Calvier, C. Godonou, L. Pichard, P. Pottier (Insee Ile-de-France), Insee Analyses Ile-de-France n°20, juin 2015
- **Tourisme francilien en 2014 : encore un léger repli de la fréquentation hôtelière.** D. Rabadeux (Insee Ile-de-France) en partenariat avec le CRT Paris Ile-de-France, Insee Analyses Ile-de-France n°22, juillet 2015
- **Salons et Foires en France : un puissant outil de développement pour les entreprises.** E. Rodier et C. Hortus (département Tourisme, congrès et salons). CCI Paris Ile-de-France, juin 2015.
- **Rencontres et événements d'affaires à Paris Île-de-France - édition 2015.** J.-M. Nays et E. Rodier (département Tourisme, congrès et salons). CCI Paris Ile-de-France, octobre 2015.

« Chiffres-clés de la région Île-de-France » existe également en version internationale « Paris Region Key Figures » (anglais et mandarin)

N'hésitez pas à les commander à l'adresse : crocis@cci-paris-idf.fr



EDF ET SES FILIALES CONÇOIVENT LE FUTUR RÉSEAU DE RECHARGE AUTOMOBILE

Nous déployons des réseaux de bornes de recharge et nous concevons des batteries plus performantes pour circuler autrement. En partenariat avec les constructeurs automobiles, nous faisons entrer le véhicule électrique dans la ville.

edf.fr

L'énergie est notre avenir, économisons-la!

LIENS UTILES

Agence centrale des organismes de Sécurité sociale (Acoss).....	www.acoss.fr/home/observatoire-economique/donnees-statistiques.html
Aéroports de Paris.....	www.parisaeroport.fr/groupe/finances/rerelations-investisseurs/trafic
Agence BIO.....	www.agencebio.org/la-bio-dans-les-regions
Agence régionale de l'environnement et des nouvelles énergies.....	www.arenidf.org
Airparif.....	www.airparif.asso.fr
Bruitparif.....	www.bruitparif.fr
Candidature française à l'Exposition Universelle 2025.....	www.expoFrance2025.com
Candidature de Paris aux Jeux Olympiques 2024.....	www.paris2024.org/fr
Centre régional d'observation du commerce et des services (CROCIS) de la CCI Paris Ile-de-France.....	www.crocis.cci-paris-idf.fr
Chambre de commerce et d'industrie de région Paris Ile-de-France (CCI Paris Ile-de-France).....	www.cci-paris-idf.fr
Comité des constructeurs français d'automobiles.....	www.ccfra.fr/publications
Comité régional du tourisme Paris Île-de-France.....	pro.visitparisregion.com/chiffres-tourisme-paris-ile-de-france/frequeatation-touristique-paris
Conseil régional d'Île-de-France.....	www.iledefrance.fr/territoire/carte-identite
Défis métiers, le CARIF-OREF francilien.....	www.defi-metiers.fr/
Direction générale des douanes et droits indirects (statistiques).....	lekiosque.finances.gouv.fr/Appchiffre/portail_default.asp
Direction régionale des entreprises, de la concurrence, de la consommation, du travail et de l'emploi en Île-de-France (Direccte).....	df.direccte.gouv.fr/Etudes-et-statistiques
Direction régionale et interdépartementale de l'alimentation, de l'agriculture et de la forêt d'Île-de-France (DRIAFAF).....	driaaf.ile-de-france.agriculture.gouv.fr/DONNEES
Direction régionale et interdépartementale de l'environnement et de l'énergie (DRIEE) Île-de-France.....	www.driee.ile-de-france.developpement-durable.gouv.fr/donnees-r627.html
Direction régionale et interdépartementale de l'équipement et de l'aménagement (DRIEA) Île-de-France.....	www.driea.ile-de-france.developpement-durable.gouv.fr
Eurostat.....	ec.europa.eu/eurostat/data/database
Institut d'aménagement et d'urbanisme d'Île-de-France (IAU idf).....	www.iau-idf.fr
Institut national de la statistique et des études économiques (Insee) Ile-de-France.....	www.insee.fr/fr/themes/theme.asp?theme=17&reg_id=20
Métropole du Grand Paris.....	www.metropolegrandparis.fr
Ministère de l'Écologie, du Développement durable, des Transports et du Logement.....	www.developpement-durable.gouv.fr
Ministère de l'Économie, des Finances et de l'Industrie.....	www.economie.gouv.fr
Ministère de l'Éducation nationale, de la Jeunesse et de la Vie associative.....	www.education.gouv.fr/pid25496/statistiques.html
Ministère de l'Enseignement supérieur et de la Recherche.....	www.enseignementsup-recherche.gouv.fr/pid24683/l-enseignement-superieur-en-chiffres.html
Ministère du Travail, de l'Emploi et de la Santé.....	dares.travail-emploi.gouv.fr/dares-etudes-et-statistiques/
Observatoire régional de santé (ORS) Île-de-France.....	www.ors-idf.org
Paris Region Entreprises (PRE).....	www.parisregionentreprises.org
Portail de l'État au service des collectivités.....	www.collectivites-locales.gouv.fr/etudes-et-statistiques-locales
Ports de Paris.....	www.haropaports.com/fr/paris?
SIT@DEL2.....	www.driea.ile-de-france.developpement-durable.gouv.fr/sit-del-2-r202.html
Syndicat des transports d'Île-de-France (STIF).....	www.stif.info

EDF 552 081 317 RCS PARIS, 75008 Paris - Photo: Rob Payne

Cet ouvrage a été réalisé par :

- la **Chambre de commerce et d'industrie de région Paris - Ile-de-France** (CCI Paris Ile-de-France), présidée par Jean-Paul VERMÈS ;
- l'**Institut d'aménagement et d'urbanisme d'Ile-de-France** (IAU île-de-France), dirigé par Fouad AWADA (intérim) ;
- et la **direction régionale d'Ile-de-France de l'Institut national de la statistique et des études économiques** (Insee Ile-de-France), dirigée par Marie-Christine PARENT.

Directeur de la publication

Étienne GUYOT, directeur général de la CCI Paris Ile-de-France.

Directeur de la rédaction

France MOROT-VIDELAINE, directrice générale adjointe en charge de la vie institutionnelle et des études, CCI Paris Ile-de-France.

Conception et rédaction

Yves BURFIN (CCI Paris Ile-de-France / CROCIS), Vincent GOLLAIN (IAU île-de-France / Dép. Économie), Patrick HERNANDEZ (Insee Ile-de-France), Séverine KOLODZIEJ (Insee Ile-de-France), Christine TARQUIS (IAU île-de-France / Dép. Économie), Isabelle SAVELLI (CCI Paris Ile-de-France / CROCIS).

Cartographie

Pascale GUÉRY (IAU île-de-France / Dép. Économie).

Mise en page

Nathalie PAGNOUX (CCI Paris Ile-de-France / CROCIS).

Impression

IMP'ACT - Saint Gely du Fesc (34)

© Copyright CCI Paris - Ile-de-France / IAU île-de-France / Insee Ile-de-France - Juin 2016



LE GROUPE EDF VOTRE PARTENAIRE EN ÎLE-DE-FRANCE

Le groupe EDF accompagne chaque jour la région francilienne pour relever ses grands défis. Il apporte son expertise d'industriel, de grand employeur et d'entreprise de service public.

2016

Engagé dans une démarche de responsabilité sociale d'entreprise, le groupe EDF se mobilise aux côtés des acteurs économiques et sociaux pour anticiper les besoins et **lutter contre la précarité**.

5.1 millions de clients

Le groupe EDF héberge près du quart de ses effectifs en Île-de-France.

25 500 salariés

1 100 recrutements par an

1 300 apprentis

(Ces chiffres intègrent ERDF : filiale indépendante du Groupe EDF)

5 sites de production répondent à la demande énergétique francilienne : *Porcheville, Gennevilliers, Vitry-sur-Seine, Vaires-sur-Marne, Montereau.*

Avec **3 sites spécialisés**, l'Île-de-France regroupe les ressources en R&D du Groupe : *Chatou, Les Renardières, Saclay.*

1 500 chercheurs

Au service des stratégies énergétiques des entreprises « l'Observatoire Energies d'entreprises » est accessible sur www.observatoire-energies-entreprises.fr





200 ans
avec vous



Depuis 200 ans au service de votre avenir

La Caisse des Dépôts fête son bicentenaire. Groupe public au service de l'intérêt général et du développement économique, la Caisse des Dépôts et ses filiales s'adaptent et innovent pour relever les défis de chaque époque. Aujourd'hui, le Groupe renforce ses interventions en faveur des transitions écologique et énergétique, territoriale, numérique, démographique et sociale. L'intérêt général a de l'avenir, le groupe Caisse des Dépôts en est le garant.

[@CaissedesDepots](#) - www.groupecaissedesdepots.fr - #200ansCDC

L'ECONOMIE EN ILE-DE-FRANCE :

chiffres, analyses, tendances



un observatoire de la



Le **CROCIS** étudie l'économie francilienne et produit des **analyses chiffrées** et commentées nécessaires à une meilleure connaissance de la région.

Il met le savoir-faire de ses **experts en analyse économique et territoriale** à disposition des **entreprises, organismes ou collectivités** dans le cadre de prestations sur mesure d'appui méthodologique (enquêtes, veille, montage d'un observatoire économique...).

Pour toute demande d'information ou de devis :
crocis@cci-paris-idf.fr
www.crocis.cci-paris-idf.fr

suivez-nous
[@CROCIS_CCI_IDF](https://twitter.com/CROCIS_CCI_IDF)



Accélérer la croissance, 1 mission, 5 leviers

AGIR POUR L'ENTREPRISE	200 000 entreprises accompagnées 100 000 porteurs de projet guidés dans la création et le suivi de leur entreprise
RENFORCER L'ATTRACTIVITE	Plus de 712 000 m ² de surface d'exposition 9 millions de visiteurs 5,5 mds de retombées économiques
REVELER LES TALENTS	24 écoles 32 000 jeunes formés dont 14 000 en apprentissage 30 000 adultes en formation continue
S'OUVRIRE A L'INTERNATIONAL	Près de 10 000 entreprises conseillées 325 000 formalités traitées Près de 8 000 étudiants internationaux sur le campus CCI
ECLAIRER LES MUTATIONS	3 centres d'études et de recherche Près de 30 rapports et prises de position 60 publications éditées

0 820 012 112 Service 0,12 € / min + prix appel

cci-paris-idf.fr



27, avenue de Friedland
75382 Paris Cedex 08

0820 012 112
1120000
www.cci-paris-idf.fr

CCI TERRITORIALES



1, avenue Johannes Gutenberg - Serris
77776 Marne-la-Vallée Cedex 4

01 74 60 51 00
www.seinetmarne.cci.fr



2, cours Monseigneur Roméro
91004 Évry Cedex

01 60 79 91 91
www.essonne.cci.fr

CCI DÉPARTEMENTALES



CCI PARIS
PARIS ILE-DE-FRANCE
2 rue de Viarmes
75001 Paris



CCI VERSAILLES-YVELINES
PARIS ILE-DE-FRANCE
21, avenue de Paris
78000 Versailles



CCI HAUTS-DE-SEINE
PARIS ILE-DE-FRANCE
5, place Nelson Mandela
92729 Nanterre Cedex



CCI SEINE-SAINT-DENIS
PARIS ILE-DE-FRANCE
191, avenue Paul Vaillant Couturier
93000 Bobigny



CCI VAL-DE-MARNE
PARIS ILE-DE-FRANCE
8, place Salvador Allende
94011 Créteil Cedex



CCI VAL-D'OISE
PARIS ILE-DE-FRANCE
Cap Cergy - Bâtiment C1
35, boulevard du Port
95000 Cergy

