

L'environnement en Île-de-France

Mémento - actualisation partielle 2012

Mise à jour : janvier 2013

Les risques naturels et technologiques majeurs



Les risques naturels

Les procédures de prise en compte des risques naturels

En janvier 2012, 596 communes sont couvertes par au moins un plan de prévention des risques naturels (PPR), dont 76 % concernent le risque inondation et 44% le risque mouvement de terrain. 123 communes sont couvertes à la fois par un PPR inondation et par un PPR mouvement de terrain.

252 PPR sont en cours d'élaboration au niveau régional en 2012. 94% concernent le risque inondation (126 communes) ou le risque sécheresse (139 communes).

Source : Medde, base Gaspar



Zone sous-minée à Vitry-sur-Seine (94).

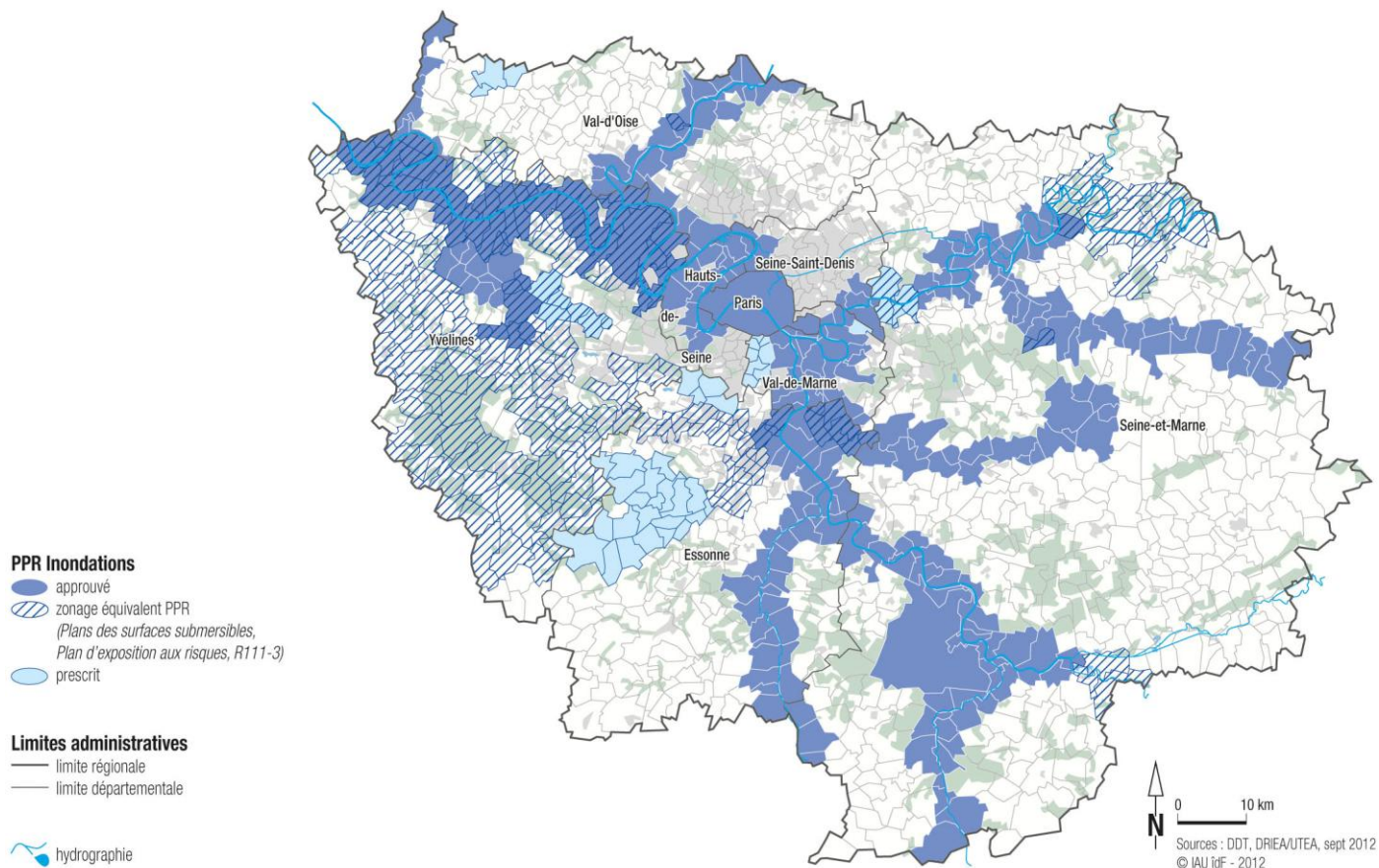
Crédit photo : P. Montillet / IAU îdF



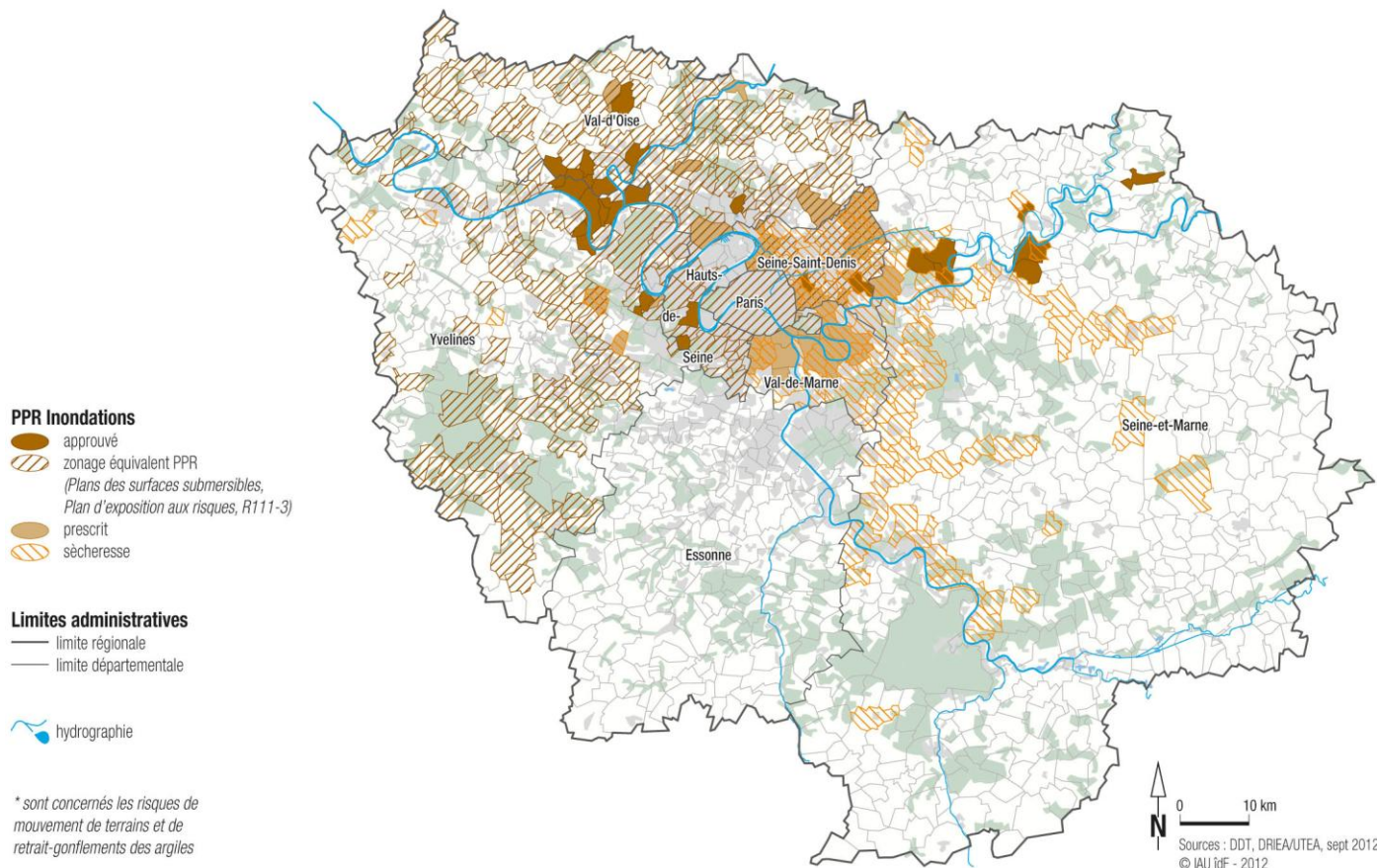
Cette fiche, accessible uniquement sur internet, constitue une actualisation du thème traité dans l'édition 2011, à partir des données disponibles en 2012. Pour avoir une information plus complète, se reporter à l'édition 2011. Une nouvelle version intégrale et imprimée du mémento sera disponible en 2014.



LES PLANS DE PRÉVENTION DES RISQUES NATURELS «INONDATIONS»



LES PLANS DE PRÉVENTION DES RISQUES NATURELS «MOUVEMENTS DE TERRAIN»*



Les catastrophes naturelles

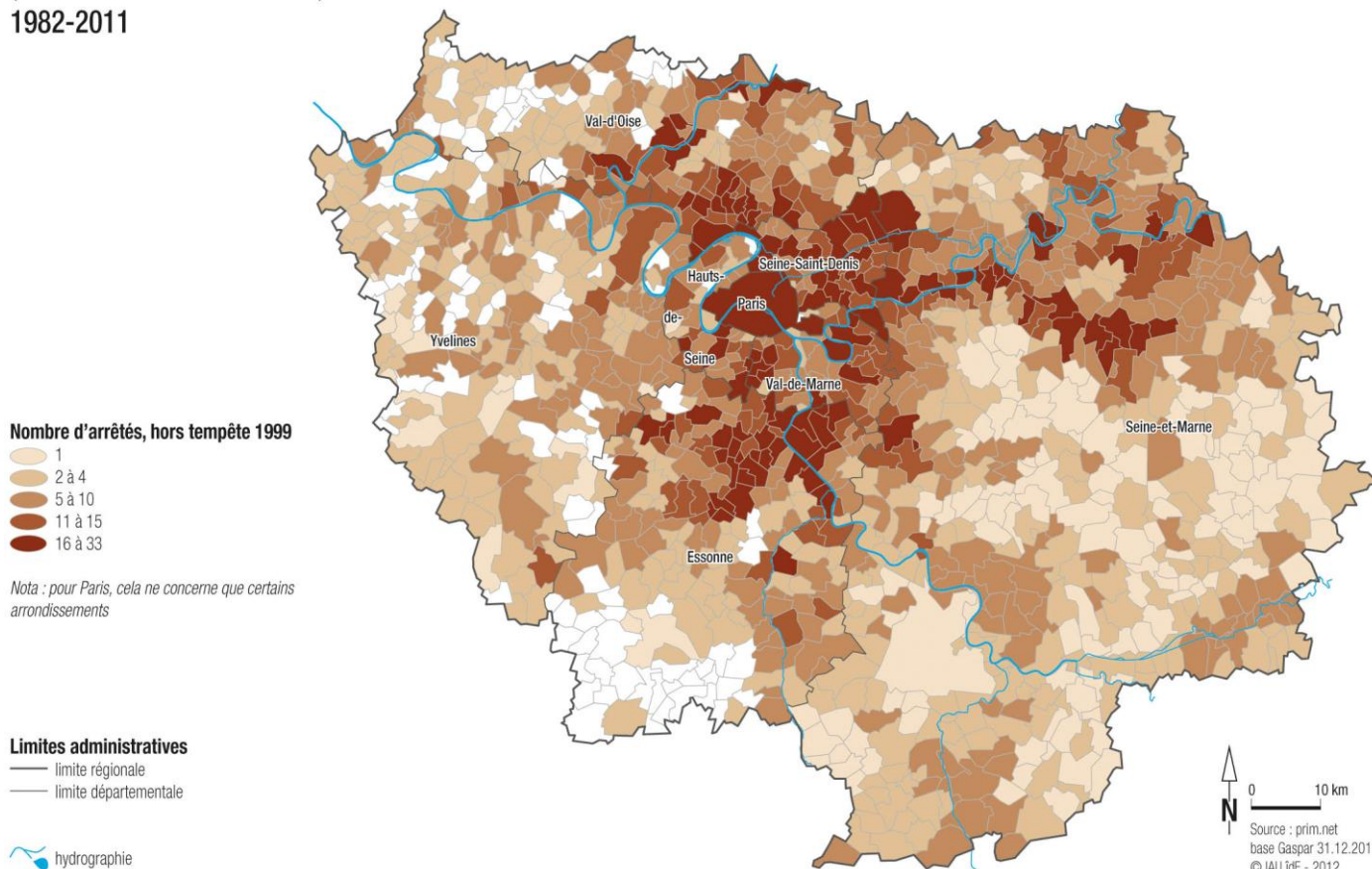
Les arrêtés de reconnaissance de catastrophe naturelle

Nombre de communes concernées par un arrêté de reconnaissance de catastrophe naturelle pour la période 2007-2011

Type de risque	2007	2008	2009	2010	2011
Inondation	78	88	28	24	10
Mouvement de Terrain	2	2	1	0	1
Sécheresse	1	221	16	46	9

Source : Medde, base Gaspar

LES ARRÊTÉS DE CATASTROPHES NATURELLES PAR COMMUNE (TOUS RISQUES CONFONDUS) 1982-2011



Inondation à Lagny-sur-Marne (77).

Crédit photo : Gobry /Driea

Les zones sous-minées

La richesse en matériaux de construction du sous-sol de la région parisienne est l'une des principales raisons historiques de son développement. Dès l'époque gallo-romaine, le calcaire grossier, employé comme pierre à bâtir, le gypse utilisé dans la fabrication de plâtre, la craie utilisée dans la fabrication de la chaux et du ciment, furent exploités à ciel ouvert, puis en souterrain. Cette intense exploitation dura plusieurs siècles. Elle nous a légué de nombreux vides qui, rattrapés par l'urbanisation, ont été à l'origine de plusieurs catastrophes. Les vides souterrains n'ont pas que des origines anthropiques. L'existence de cavités naturelles en région parisienne n'a été expliquée que très récemment car la présence de gypse profond (antéludien) n'était pas connue. Le caractère aléatoire de ces couches profondes de gypse explique également la très grande difficulté à circonscrire avec précision les zonages de dangers.

Source : SPOLIANSKY Dimitri «La gestion des risques liés aux anciennes carrières et aux cavités naturelles en région parisienne», in : Les risques majeurs en Île-de-France, les Cahiers de l'IAURIF, n° 138, 2003

Surfaces des zones sous-minées au 01/01/2012

	Estimation 2008 population résidente	Surface des zones sous-minées (ha)
Paris et petite couronne	381 292	2 619,6
Grande couronne	13 594	2 119,8
Total Île-de-France	394 885	4 739,4

Sources : IGC Paris, IGC Versailles, DDT77, IAU idF SIGR

Les risques technologiques

Les établissements classés Seveso 2

En février 2012, 93 établissements sont classés Seveso 2 :

- 38 seuil haut (autorisation avec servitude d'utilité publique)
- 55 seuil bas

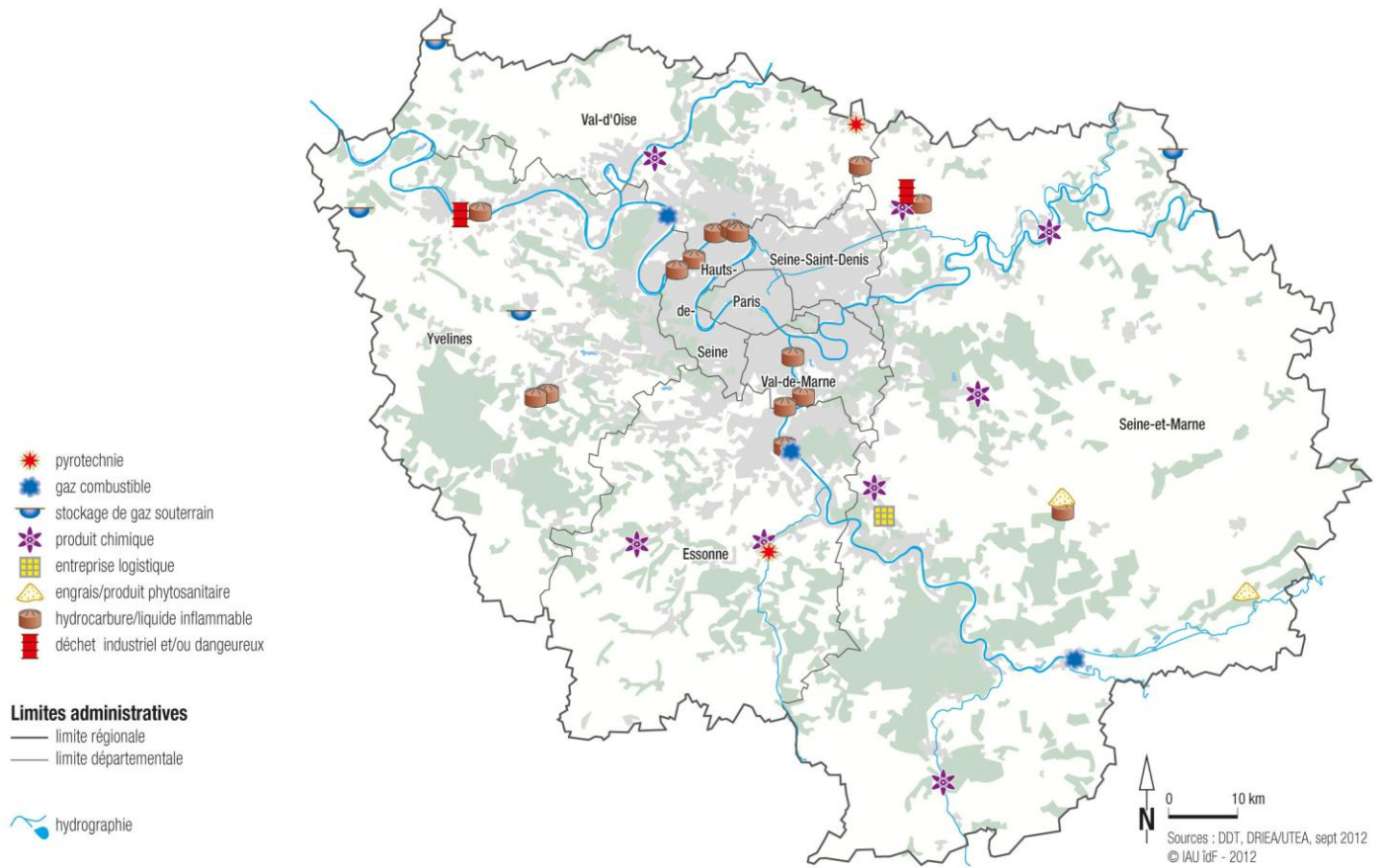
Source : Drie



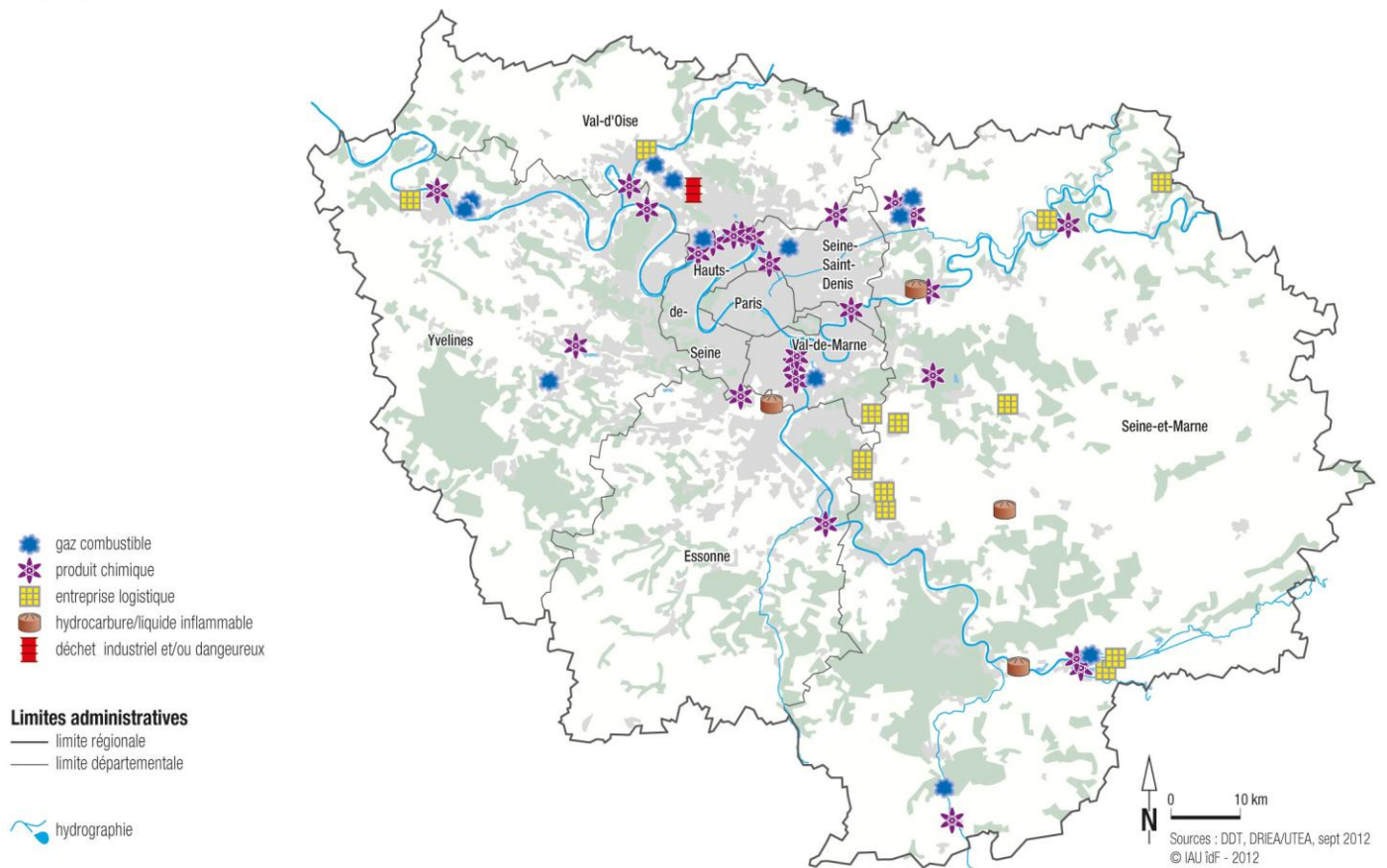
Usine de fabrication d'engrais à Mormant (77)..

Crédit photo : L. Mignaux / Metl-Medde

LES ÉTABLISSEMENTS INDUSTRIELS À RISQUE TECHNOLOGIQUE MAJEUR SEVESO SEUIL HAUT



LES ÉTABLISSEMENTS INDUSTRIELS À RISQUE TECHNOLOGIQUE MAJEUR SEVESO SEUIL BAS



Les plans de prévention des risques technologiques (PPRT)

Les plans de prévention des risques technologiques (PPRT), mis en place par la loi du 30 juillet 2003, délimitent autour des installations classées à haut risque, des zones à l'intérieur desquelles des prescriptions sont imposées aux constructions existantes ou futures.

En mai 2012, sur les 24 PPRT prescrits, 12 ont été approuvés.

Source : Driea

Les sites pollués

462 sites sont recensés en octobre 2012 en Île-de-France dans la base de données Basol sur les sites et sols pollués ou potentiellement pollués, appelant une action des pouvoirs publics, à titre préventif ou curatif.

36 739 sites sont recensés en octobre 2012 par la base de données Basias qui fait l'inventaire des anciens sites industriels et activités de service.

Sources : Medde

Les accidents de transport de matières dangereuses

Nombre d'accidents de transport de marchandises dangereuses survenus sur la voie publique (1998-2011)

Année	Île-de-France	France (métropole)	Part Île-de-France (%)
1998	7	182	3,8
1999	8	212	3,7
2000	15	184	8,1
2001	16	202	7,9
2002	14	189	7,4
2003	14	191	7,3
2004	12	173	6,9
2005	9	117	7,6
2006	12	137	8,7
2007	8	119	6,7
2008	8	143	5,5
2009	5	142	3,5
2010	9	145	6,2
2011	11	148	7,4

Source : Medde, mission du transport des matières dangereuses

Depuis 1998, le nombre d'accidents est de l'ordre d'une dizaine par an. Le nombre de victimes dû aux matières dangereuses est particulièrement faible. La majorité des victimes est due aux simples accidents de la circulation.

Sources de la fiche

Medde, Driea, IGC, DDT, IAU îdF

Pour en savoir plus

www.developpement-durable.gouv.fr

www.prim.net

<http://basol.environnement.gouv.fr>

<http://basias.brgm.fr>

www.iau-idf.fr/nos-publications/memento-environnement



Le code QR ci-contre permet d'ouvrir la page consacrée à l'actualisation 2012 du mémento.
Prenez en photo ce code avec votre smartphone ou tablette depuis l'application Mobiletag