

Communauté d'agglomération

Évry Centre Essonne - 91



Statuts en date du 22/11/2013, rapport d'activités de 2011

Mise à jour : Mars 2015
www.iau-idf.fr

Le groupement

La communauté d'agglomération Évry – Courcouronnes – Bondoufle – Lisses, qui est créée le 31/12/2000, élargit son périmètre à la commune de Ris-Orangis et prend le nom d' "Évry – Centre Essonne" au 31/12/2003. Villabé rejoint la communauté d'agglomération à compter du 01/07/2010. La population intercommunale atteint 114 518 habitants (population municipale au recensement de 2012). La commune la plus peuplée est Évry (52 349 habitants, soit 46 % du total intercommunal).

La communauté est membre de Paris Métropole depuis le 30/04/2009.

L'agglomération, fortement urbanisée, est issue d'un processus de constitution engagé à la fin des années 60. L'établissement public d'aménagement de la ville nouvelle d'Évry (EPEVRY) est institué en 1969, en application du principe de création des villes nouvelles (premier schéma directeur d'aménagement et d'urbanisme de la région parisienne en 1965), puis, en 1973, le syndicat communautaire d'aménagement (SCA) chargé de la gestion administrative. Cette structure préfigure le syndicat d'agglomération nouvelle (SAN), créé en 1985. Jugeant les opérations d'intérêt national (OIN) achevées, le gouvernement recherchant par ailleurs un compromis face à la crise financière des villes nouvelles (durant les années 1990) engage le processus de retour au droit commun en 1998. Le SAN d'Évry est le premier à franchir le pas. En décembre 2000, l'EPEVRY est dissout, le périmètre d'urbanisation de la ville nouvelle est abrogé et la communauté d'agglomération est créée.

La communauté est associée à la création de l'agence d'urbanisme et de développement Seine Orge (AUDESO) au 1er janvier 2003. L'AUDESO est chargée "de produire les éléments de réflexion stratégique, pré-opérationnelle et d'aide à la décision et de permettre la rencontre et le débat entre les acteurs" d'un secteur qui comprend, depuis 2011, 7 intercommunalités et plus de 500 000 habitants.

Des compétences très larges héritées du SAN d'Évry

La communauté d'agglomération, qui hérite des compétences de l'ancien SAN et d'une partie de celles de l'EPEVRY, prend en charge des compétences très larges : l'aménagement de l'espace communautaire, le développement économique, la politique de la ville et l'habitat (compétences obligatoires des communautés d'agglomération), trois compétences optionnelles (eau, assainissement, équipements sportifs et culturels) et diverses compétences facultatives, issues de l'inventaire des équipements et des services publics de l'ancien SAN. En 2003, suite à l'adhésion de la commune de Ris-Orangis, la communauté précise ses compétences dans le domaine de l'aménagement de l'espace (ajout des parcs de stationnement assurant l'intermodalité...), mais surtout des compétences facultatives (espaces verts, espaces boisés, rivières, services sportifs, cimetière intercommunal, voirie communautaire, environnement, réseaux, activités culturelles, sportives et socio-éducatives). En 2005, des ajustements de compétences sont apportés en ce qui concerne les espaces boisés (liste des bois) et la voirie (définition des voiries communautaires). En 2009 la communauté intègre la compétence facultative : élimination et valorisation des déchets et assimilés (transfert effectif au 1er janvier 2010) puis la compétence facultative : hockey sur glace (effective au 1er juillet 2010). En 2013 elle intègre la compétence facultative infrastructures et réseaux de communication (effective au 1er janvier 2014).

Parallèlement, l'agglomération a précisé ses domaines d'intervention par

Sommaire

Le groupement	1
Composition	2
Représentation des communes	2
Compétences et réalisations	2
Atlas	19
Population	19
Taux de logements sociaux	19
Zones d'activités économiques	20
Potentiel financier	20
Revenu des ménages	21
Politique de la ville	21

Fiche d'identité

Syndicat d'agglomération nouvelle créé le 13/07/1983, transformé en communauté d'agglomération le 31/12/2000

Nombre de communes adhérentes au 01/01/2015 : 6

Nombre d'habitants (2012) : 114 518

Régime fiscal (2013) : fiscalité professionnelle unique

Président : Monsieur Francis Chouat, maire d'Évry

DGS : Monsieur Bernard Dimon

500 Place des Champs Élysées
BP 62 - Courcouronnes
91054 Évry Centre Essonne Cedex

Tél. : 01 69 91 58 58

Fax. : 01 60 77 33 68

Mél : communication@agglo-evry.fr

Web : www.agglo-evry.fr

Commune siège : Courcouronnes

des délibérations définissant l'intérêt communautaire en 2003 (développement économique, aménagement de l'espace, politique de la ville et équipements sportifs et culturels), puis en 2004 (complément pour les équipements culturels et ZAE), en 2005 (équilibre social de l'habitat) et, enfin, en 2011 (aménagement de l'espace en définissant la ZAC "Ferme du Lot" d'intérêt communautaire).

L'arrêté de projet de périmètre de fusion de la CA Evry Centre Essonne, de la CA Seine Essonne, de la CA de Sénart et de l'établissement public de coopération intercommunale à fiscalité propre formé des communes de Morsang-sur-Seine, Saint-Pierre du Perray, Saintry-sur-Seine et Tigery avec extension à la commune de Grigny a été pris le 28 mai 2015. Les communes et établissements publics disposent d'un délai d'un mois pour donner leur avis.

Composition communale

Bondoufle, Courcouronnes, Evry, Lisses, Ris-Orangis, Villabé

Représentation des communes

Nombre total de délégués : 53

Nombre de délégués par commune : 22 délégués (Evry), 12 délégués (Ris-Orangis), 7 délégués (Courcouronnes), 5 délégués (Bondoufle), 4 délégués (Lisses), 3 délégués (Villabé),

Soit en moyenne : 1 délégué / 2 161 habitants

Compétences et réalisations

Les compétences communautaires [■] sont classées ci-dessous selon leur caractère obligatoire, optionnel, voire facultatif (statuts du 22/11/2013). Leur date d'acquisition (par arrêté préfectoral) est précisée, lorsqu'elle ne correspond pas à la date de création de la structure. Lorsque l'intérêt communautaire a été défini par le conseil communautaire, il est également mentionné pour les compétences concernées, et complété par sa date de prise d'effet. Des exemples d'actions [•] menées à terme ou en cours de réalisation illustrent la plupart des compétences. Ces informations sont extraites, le plus souvent, des rapports d'activités des communautés (dernier rapport consulté : 2011), voire des procès verbaux des conseils communautaires pour la période la plus récente.

Compétences obligatoires

■ Développement économique

- Participation à 4 pôles de compétitivité : les 2 pôles mondiaux System@tic Paris Région et Medicen Paris Région, ainsi que les 2 pôles à vocation mondiale Mov'éo et Cap Digital Paris Région.

■ Zones d'activités économiques

- Lancement d'une politique de requalification des parcs d'activités (2001).
- Réalisation d'une évaluation (confiée à l'agence pour l'économie en Essonne et à la chambre de commerce et d'industrie de l'Essonne) des parcs d'activités (2003-2005).
- Participation au comité de pilotage de la ZAE d'Evry (depuis 2004).
- Engagement de la communauté d'agglomération, au travers d'un protocole, à soutenir le projet de réalisation d'un parc d'activités commercial sur l'ancien site Lu à Evry (2004).
- Gestion de la pépinière d'entreprises et de l'hôtel d'entreprises Le Magellan à Evry (depuis 2004). Construction d'un nouveau bâtiment le Magellan II, inauguré en 2009.
- Approbation d'un programme de requalification de parcs d'activités, concernant principalement le secteur du Bois de l'Épine à Ris-Orangis, pour la période 2006-2008 (2006). Aménagement des espaces publics, voiries et espaces verts de la ZAE du Bois de l'Épine (2009-2010). Achèvement de la rénovation du parc

d'activités du Bois de l'épine (2011).

- Livraison du parc d'activités du Bois-Chaland à Lisses (2007).
- Extension de la ZAE de la Marinière à Bondoufle (en cours en 2008).
- Publication d'un Atlas des parcs d'activités de l'agglomération (2010).
- Réalisation de plusieurs cessions de terrains à des entreprises souhaitant se développer sur le territoire : 6 actes passés pour des terrains situés dans les ZAE de La Marinière et de la Grande Brèche à Bondoufle (2010).

▣ Actions de développement économique

Schémas et études

- Gestion d'un observatoire économique et fiscal.
- Réalisation d'une étude sur le devenir de l'hippodrome d'Evry, en partenariat avec France Galop (2006-2007).
- Réalisation d'un diagnostic de l'état de l'économie du territoire et définition d'un plan stratégique de développement économique (2008-2009).
- Élaboration d'un cahier des charges confiée au cabinet Sofred Consultants pour une étude d'opportunité de développement d'une filière locale sur l'économie verte, les biomatériaux et les eco-activités (2010).

Génopôle

- Validation des programmes génopolitains ("Cœur de pôle"), qui doivent permettre l'accueil de nouveaux laboratoires et d'entreprises de biotechnologies (2003).
- Participation, avec le GIP Génopôle, à la formalisation de la candidature à l'appel à projets sur les pôles de compétitivité (2004).
- Collaboration et participation au financement de l'association Territoire Génopôle.

Aménagements

- Construction de la faculté des Métiers à Evry (2003-2004).
- Participation à la construction de l'institut de biologie de l'université inscrit au contrat de plan Etat-Région (2005-2007).
- Création d'une maison de l'emploi avec la communauté d'agglomération Seine Essonne et la ville de Corbeil-Essonnes (29/03/2005). Mise en place d'un observatoire local (2008).
- Participation à hauteur de 586 000 euros HT au financement de la construction de la maison de l'innovation et des transferts et technologies de l'information et de la communication (MITTIC) sur le campus de l'institut national des télécommunications à Evry (2005). Sélection du projet de l'équipe Black Architectes par le jury de concours (2011)

Promotion

- Participation annuelle au SIMI, salon de l'immobilier d'entreprise (depuis 2001).
- Participation annuelle au MIPIM, marché international des professionnels de l'immobilier (depuis 2002).
- Gestion d'une bourse des locaux (depuis 2002).
- Organisation de visites d'entreprises destinées à présenter aux dirigeants d'entreprise les actions menées par la CA (depuis 2004).
- Publication annuelle d'un "Guide des entreprises".
- Réalisation d'une plaquette "Marché de l'immobilier d'entreprises" (2007).
- Réalisation d'une étude d'image et de notoriété du territoire (en cours en 2008).
- Réalisation d'un film promotionnel sur la communauté d'agglomération (en cours en 2008).
- Participation au salon des Entrepreneurs (depuis 2009).
- Participation au salon POLLUTEC (depuis 2009).
- Participation au salon Techinnov à Orly sud (2010).
- Publication trimestrielle du magazine "Entreprendre" (2010). 6 000 exemplaires / trimestre en 2010.
- Publication d'une newsletter économique mensuelle sur le site de l'agglomération (2010).

Prospection

- Réalisation d'une mission de prospection (confiée à l'institut national des télécommunications d'Evry) dédiée aux sciences et technologies de l'information et de la communication afin de détecter tout projet d'investissement susceptible de concerner le territoire (2005-2006).
- Réalisation, en partenariat avec l'agence pour l'économie en Essonne, d'une opération de prospection dédiée aux entreprises relevant des secteurs de l'industrie manufacturière, de la sous-traitance industrielle et

des services associés (2006).

- Réalisation d'une opération de prospection avec pour cible des entreprises pré-sélectionnées selon leur localisation géographique et leurs activités (2006).
- Réalisation d'une opération de prospection dédiée aux entreprises relevant des secteurs de l'agroalimentaire lors du salon international de l'agroalimentaire (2006).
- Réalisation avec l'AFTRP d'un programme d'un an de prospection d'entreprises, destiné à promouvoir l'offre foncière du territoire (2007-2008).

Évènements

- Participation à la 16ème édition des Rendez-vous de l'économie innovante à Evry (2006).
- Organisation des Trophées de l'entrepreneuriat (depuis 2006).
- Organisation d'une "Journée de mobilisation pour les entreprises et l'emploi" (2008).
- Participation à la cérémonie des "91 d'or" (organisée par le MEDEF de l'Essonne) récompensant une entreprise "Etudes et Diffusion" située sur le territoire de la CA (depuis 2009).
- Organisation de l'événement "Entreprises, à la rencontre de vos voisins" en partenariat avec la CCI de l'Essonne (depuis 2009).
- Organisation du Forum de l'Emploi de la Maison de l'Emploi (depuis 2009).

Partenariats

- Participation au réseau CREE (opérateurs de la création et reprise d'entreprise en Essonne) Convention de partenariat avec l'association régionale des industries agro-alimentaires en Ile-de-France, dans l'objectif d'offrir aux entreprises de l'agglomération des opportunités de rencontre avec des grands groupes de la restauration et de la distribution (depuis 2006).
- Convention de partenariat et d'échanges avec le ville de Rybinsk (Russie), portant sur le développement économique et le développement culturel, avec le soutien des sociétés Snecma et Npo Saturn (26/03/2007).
- Signature d'une convention d'objectifs et de participation financière avec la maison de l'emploi "Corbeil-Essonnes Evry" pour 2007-2010 (21/05/2007). 258 134 euros pour l'année 2009. Plusieurs actions ont été menées en partenariat avec la maison de l'emploi : une étude sur les besoins des entreprises locales en matière de ressources humaines, la 1ère édition de "Carrefours pour l'Emploi" Centre Seine Essonne, la réponse à l'appel à projets du Conseil Régional en direction des TPE et PME (2008). Travaux de réflexion liés à la préparation de la nouvelle convention pluriannuelle d'objectifs de la MDE qui se mettra en place en 2011 (2010). Signature de la seconde convention pluriannuelle d'objectifs (2011).
- Préparation et mise en oeuvre de la convention de revitalisation d'Altis Semiconductor signée entre le Préfet et la société (2008-2011).
- Prospection pour l'implantation de nouvelles entreprises, soutien à la création d'entreprises et aux projets innovant via l'abondement de 2 plateformes d'initiatives locales (Scientipôle Initiative et Essonne Initiative) et soutien aux PME-PMI du territoire en situation de fragilité ou à potentiel de développement (2009). Fin de la mission de prospection en avril 2010 avec la détection de 36 projets qualifiés (dont 16 sur les filières Pharmacie et Biotechnologies). 50 PME-PMI ont bénéficié d'un diagnostics et 5 d'entre elles de mesures d'accompagnement (2010).

Intérêt communautaire

ZAE et actions économiques (30/06/2003, complété le 09/02/2004)

A vocation à devenir d'intérêt communautaire toute ZAE continue et homogène dont plus des deux tiers de la SHON est consacrée à de l'activité.

Lorsqu'une ZAE comporte de l'habitat et des équipements non directement liés à l'activité économique, la compétence communale s'exerce pour ceux-ci et une convention définit les modalités pratiques d'intervention et de la commune et de la communauté d'agglomération. Sont, en matière de développement économique, déclarées d'intérêt communautaire les actions économiques suivantes :

- l'animation, la promotion et la communication économiques en partenariat avec les institutions et intervenants,
- le soutien au développement de l'enseignement professionnel, supérieur et de la recherche,
- l'élaboration d'une charte de développement économique et commercial,
- le développement des réseaux de communication, notamment des réseaux numériques à haut débit,
- la connaissance, l'animation et le soutien du développement par la gestion d'un observatoire économique et des offres foncières et immobilières,

- la gestion de pépinières d'entreprises et d'insertion,
- le soutien et les aides à la création, à l'implantation et au développement des activités économiques (délibération du 30/06/2003).

Liste des ZAE communautaires (délibération du 09/02/2004) :

- à Bondoufle, la Marinière et la Marinière sud, la Grande Brèche, les Bordes, l'hippodrome à Courcouronnes, le Bois de l'Epine, St Guénault, Bois-Briard, la Petite Montagne, le Canal (le long de l'A6, du boulevard de l'Europe et des Champs Elysées)
- à Évry, le Centre urbain
- à Lisses, Léonard de Vinci, les Malines, la Petite Montagne et secteur ouest, le Bois Chaland, le Clos aux Poix, l'Eglantier, la Pièce de la Remise et secteur sud
- à Ris-Orangis, les Terres St Lazare, l'Orme à Pomponne, les Meulières, le secteur gare – Bois de l'Epine, le Bois de l'Epine, l'hippodrome.

D'autres périmètres, notamment sur le territoire d'Évry, seront définis ultérieurement.

■ Aménagement de l'espace

■ Schéma de cohérence territoriale et schéma de secteur

Schéma de secteur

- Adoption du contrat communautaire d'aménagement et de développement (2003).
- Adoption du projet de territoire du CESO (Centre Essonne Seine Orge) le 15/01/2004.
- Dissolution du SMEC (syndicat mixte Essonne Centre), suite au retrait de cinq des dix communes (01/06/2005).

Autres

- Signature de la convention de sortie de l'OIN (07/02/2001) qui est arrivée à terme le 31/12/2006.
- Adhésion à l'AUDES (agence d'urbanisme et de développement Essonne Seine Orge) le 31/01/2003.
- Adhésion au syndicat mixte d'études Paris Métropole (24/11/2008).
- Suivi des modifications et de la révision du PLU du Plessis-Pâté et de Courcouronnes (2011).
- Suivi du PPRI et du PPRT de la Vallée de l'Essonne (2011).

■ Zones d'aménagement concerté

Bondoufle

- Réalisation de l'opération d'aménagement urbain du secteur des Portes de Bondoufle (depuis 2009). Création d'une zone d'aménagement différé de 48 ha (2009). Elle comprendra environ 2 000 logements, 48 000 m² d'activités, 7 000 m² d'équipements et un parc de 10 ha. Validation du dossier de création et choix de l'aménageur AFTRP (2010). Organisation des premiers concours d'architecture et élaboration de la première tranche de l'opération relative à la construction de 230 logements (2011).

Courcouronnes

- Clôture de la ZAC du Canal (2006).
- 2 terrains disponibles restants sur la ZAC du Bois Briard. Etude urbaine et d'accessibilité sur le secteur Bois-Briard/ex-RN446 avec présentation d'un diagnostic, sz scénarios d'aménagement et d'un schéma directeur (2011). La clôture est prévue en 2012.
- Réalisation d'une étude (confiée à des étudiants en urbanisme) en vue de la fermeture de l'hôpital Louise Michel à Courcouronnes et Évry (2007-2008). Elaboration d'une étude par des cabinets permettant de définir la valeur foncière du site hospitalier dans le cadre d'un plan d'aménagement d'ensemble (2009). Lancement d'une étude urbaine qui aboutira à la définition d'un schéma d'aménagement en vue de la création d'une ZAC permettant la construction d'un éco-quartier d'une surface d'environ 18ha (2011).

Évry

- Clôture de la ZAC d'Évry I (2006).
- Réalisation de la ZAC des Aunettes contiguë à la ZAC du Centre Urbain dont l'aménagement est confié à l'AFTRP et comprend 18 000 m² de logement et 39 000 m² pour l'activité (2008-2009). Dépôt des permis de construire des promoteurs (2011).
- Réalisation de l'opération Évry-Centre-Cathédrale dont l'aménagement est confié à l'AFTRP (depuis 2008).
- Réalisation de la ZAC du Centre urbain dont l'aménagement est confié à l'AFTRP (2008-2010). Lancements de plusieurs lots et contacts pris pour l'aménagement d'autres lots (2010).
- Réalisation de la restructuration du quartier des Passages (2008-2009) : acquisitions au sein de la cité artisanale des Passages (2003-2006), rénovation de l'école nationale supérieure d'informatique pour l'industrie et l'entreprise (2006-2008). Études pour l'aménagement de la "Desserte des passages" (2010).

- Extension du centre technique de la communauté d'agglomération (2008).
- Suivi de la réalisation du centre hospitalier sud francilien (2008).
- Le site SNECMA-Genopole Ouest fait l'objet d'une nouvelle étude dans le cadre du Grand Projet 3 (GP3) CPER 2007-2013 en partenariat avec la CA de Seine Essonne. Approbation de la convention d'objectifs (2009). Définition d'un schéma de développement pour Genopole et lancement d'une négociation foncière (2010).

Lisses

- Clôture de la ZAC du Clos aux Pois (2006).
- Réalisation de la ZAC des Folies dont l'aménagement est confié à l'AFTRP (2008).
- Clôture de la ZAC de Bois Chaland (2010).

Ris-Orangis

- Réalisation d'une étude de programmation urbaine de l'entrée nord de l'agglomération (2007-2008).
- Réalisation de la ZAC Docks de Ris (ancien site du dock des alcools) dont l'aménagement est confié à l'AFTRP et qui doit comprendre sur 18 ha : 750 logements, 11 000 m² d'activités et 8 500 m² d'équipements. Lauréate du concours "Eco-Quartier NQU" organisé par le Conseil régional en 2009 (2008-2009). Lancement du chantier pour la réalisation des premiers logements par Terralia (2010). Livraison prévue en 2012.
- Aménagement du site de la Ferme Lot sur un territoire de 5 ha qui concerne la réhabilitation d'un château et la construction de logements (2009). Lancement d'une étude visant à établir un schéma directeur d'aménagement pour "l'éco-village" de la Ferme Lot (2011).

Villabé

- Prise en charge de la ZAC à vocation commerciale des Brateaux (2010).

■ Transports urbains

Réseau de transports

- Participation au réseau TICE, qui dessert le Centre Essonne, géré par une SEM dont la communauté d'agglomération est actionnaire. Participation aux négociations relatives aux CT² des transporteurs TICE et STA (2011).
- Membre du SMITEC (Syndicat mixte de Transports Essonne Centre) qui coordonne et harmonise les réseaux de transports de 3 intercommunalités : la CAECE, la CA des Lacs de l'Essonne et la CA Seine-Essonne. Candidature du SMITEC au statut d'AOP, autorité organisatrice de proximité (depuis 2006). Lancement d'un marché pour une assistance en vue d'analyser le cadre contractuel entre l'agglomération et la SAEM TICE et sa mutation avec le SMITEC évoluant en AOP (2010). Réflexion du SMITEC visant à élaborer un nouveau réseau de transports collectifs sur le bassin de déplacements du Centre Essonne (2010).

Schémas et études

- Approbation du schéma directeur des transports collectifs en site propre de l'agglomération (27/06/2005).
- Approbation du PLD réalisé par le SMITEC (25/02/2008).
- Réflexions sur le lancement d'un PDIE qui a conduit à une charte d'engagement des entreprises volontaires sur les parcs d'activités de Bois Chaland et Clos aux Pois (2008). Une étude comprenant une phase de diagnostic, l'élaboration de scénarii d'évolution, la constitution d'un plan d'actions, un appui à sa mise en oeuvre et son évaluation a été confiée à un bureau d'études (2009-2010). Mise en place du PDIE sur les parcs d'activités du Bois Chaland et du Clos de Pois à Lisses (2010).
- Réflexions sur la mise en place d'un service de transports à la demande. Abandon du projet car les financements demandés auprès des partenaires n'ont pas pu être trouvés (2009).
- Plan d'actions visant à favoriser l'utilisation de modes de déplacements alternatifs à la voiture individuelle (2010).
- Conduite d'un Plan de Déplacements Administration (PDA) en direction des agents localisés au siège et au sein des équipements communautaires (2010). Adoption du PDA (2011).
- Débat public sur le réseau de transport automatique du Grand Paris (2010).
- Enquête de mobilité en vue de l'évaluation du PDIE (2011).
- Élaboration d'un schéma de référence pour la requalification urbaine et économique la RN7 autour d'une liaison de transport en commun entre les pôles d'Orly et Evry/Corbeil-Essonnes (2011).

Aménagements

- Réalisation de l'entretien du site propre, avec le soutien financier du STIF depuis 2004 (budget d'environ 1 million d'euros par an, pris en charge à 50% par le STIF).
- Réaménagement de la gare routière interurbaine d'Évry-Courcouronnes (2007-2008) : pilotage du comité de pôle depuis 2003. Inauguration du nouveau pôle multimodal d'Évry-Courcouronnes Centre (2009). Études pour

de nouveaux aménagements de la gare routière d'Évry-Courcouronnes et du cours Marc Seguin (2010).

- Réalisation de travaux d'aménagement des arrêts de bus, pour permettre l'accès aux personnes à mobilité réduite (en cours en 2008).
- Etudes pilotées par le STIF pour l'aménagement d'un site propre bus intégral entre Corbeil-Essonnes et Viry-Châtillon qui doit être mis en service en 2018 et évoluer vers un mode Tramway (2010).
- Réflexion sur l'aménagement d'un TCSP sur la RN7 entre le secteur Snecma/Genopole et Athis-Mons (2010).
- Élaboration d'un dossier de mise en accessibilité aux personnes à mobilité réduite de 43 points d'arrêts de bus (2010).
- Réhabilitation du chemin situé entre le parc d'activité Clos aux Pois et l'arrêt de bus du même nom dans le cadre du PDIE (2011).

Partenariats

- Participation à trois comités d'axe pilotés par le département de l'Essonne : comité d'axe Val d'Yerres/Evry (depuis 2004), comité d'axe Arpajon/Brétigny/Evry (depuis 2003) et comité d'axe Yerres/Draveil/Evry (en cours en 2008).
- Participation aux comités de suivi des grandes infrastructures inscrites au contrat de plan Etat-Région : projet de tangentielle ferrée sud, liaison Evry-Sénart, projet de tram-train Massy-Evry (depuis 2008). 5 réunions techniques réunissant le STIF, les collectivités et partenaires publics ont été organisées (2011).
- Protocole général de gestion opérationnelle définissant les objectifs globaux en termes de prestations à l'échelle du pôle multimodal d'Évry-Courcouronnes Centre avec la SNCF et la SAEM TICE (2010).
- Réunions de mobilisation des entreprises pour la mise en place d'une desserte de bus du parc d'activités Léonard-de-Vinci et amélioration de la desserte des parcs d'activités du Clos au Pois, du Bois Chaland, et de Villabé (2011).

Intérêt communautaire

ZAC (30/06/2003, 04/07/2011)

La création et la réalisation des ZAC de plus de 10 ha et incluant au moins soit une ZAE d'intérêt communautaire, soit plus de 300 logements (20 000 m² SHON habitat), soit un équipement d'intérêt communautaire occupant une emprise d'au moins 5 ha.

Une convention entre la (les) commune(s) et la communauté d'agglomération définit pour chaque ZAC l'adéquation du projet d'aménagement et du PLU et les modalités de gestion de l'opération. La délibération du 04/07/2011 précise que la ZAC "Ferme du Lot" sera d'intérêt communautaire.

▣ **Parcs de stationnement assurant l'intermodalité (29/12/2003)**

- Adoption d'un programme de réhabilitation des parcs de stationnement (2000).
- Réhabilitation du parc d'intérêt régional Sabatier à Evry (2001).
- Rénovation du parking des Passages à Evry (2001).
- Délégation du service de gestion des parcs de stationnement en superstructure à la société Vinci Park (24/09/2007).
- Réalisation d'un dossier de candidature pour l'inscription de trois parcs-relais (parc Sabatier, parc du Bras de fer à Evry, parc d'Orangis Bois de l'Épine à Ris-Orangis) au schéma directeur des parcs-relais d'Ile-de-France du STIF (2008).
- Ouverture au public du parking de l'hôtel d'agglomération (2010).

▣ **Equilibre social de l'habitat**

▣ **Réserves foncières**

- Acquisitions de réserves foncières suite à la sortie de l'OIN (entre 2001 et 2006).

▣ **Programme local de l'habitat**

PLH

- Délibération en date du 24/05/2004 pour engager l'élaboration d'un PLH. Premier diagnostic achevé en 2006. Approbation du PLH par le conseil de communauté début 2008 puis transmission au Préfet (2008). Nombreux échanges avec le Préfet jusqu'à l'été 2009. Une mission d'étude complémentaire du PLH a été confiée au bureau d'études "Ville et habitat" (2009). Approfondissement du diagnostic (2010).

Autres études

- Réalisation annuelle d'une analyse du marché de l'immobilier du parc ancien.
- Publication annuelle de deux plaquettes "Habiter l'agglomération d'Évry, accession et location" (depuis 2006).
- Etude sur l'offre et la demande de logements étudiants (2008).
- Création d'un groupe technique Habitat Intercommunal Bimestriel, avec les communes et les bailleurs sociaux du territoire (2011).

▣ Logement social

- Engagement de la participation de la communauté d'agglomération dans le capital de huit sociétés HLM (30/05/2005).
- Participation à la conférence intercommunale du logement.
- Mise en place d'une aide communautaire à la majoration du Prêt à Taux Zéro, sous forme de subvention (4 000 à 5 000 euros), qui a pour but de favoriser l'accès à la propriété de primo accédants, jeunes ménages et familles modestes (depuis 2008). 67 dossiers ont abouti en 2010. 67 dossiers subventionnés pour un total de 271 000 euros. Achèvement de l'action suite à la mise en place par l'État du dispositif PTZ+ (2011).
- Mise en place d'un groupe de travail portant sur la création d'une instance de discussion autour des politiques locales en matière d'attribution des logements sociaux (2011).
- Relance d'un processus visant à la diminution du nombre de bailleurs sociaux sur le territoire (2011).

▣ Actions en faveur des personnes défavorisées

- Organisation d'une réunion annuelle pour le suivi du logement des jeunes, notamment du logement étudiant.
- Adoption d'un schéma pour l'aménagement de 4 aires d'accueil des gens du voyage (15/01/2007).
- Passation d'un marché de prestation de services pour la gestion de l'accueil des gens du voyage dans les aires aménagées à cet effet (aire du Bois briard à Courcouronnes, aire de Bondoufle, aire de Lisses et aire de Ris-Orangis).
- Réalisation d'une deuxième aire d'accueil des gens du voyage à Ris-Orangis (depuis 2008).
- Aménagement d'une aire d'accueil des gens du voyage à Bondoufle (depuis 2008).
- Reconstruction d'une aire d'accueil à Lisses (depuis 2008). Étude pour la reconstruction d'une aire de 25 emplacements (2010). Consultation des entreprises (2011). Lancement des travaux évalués à 1 680 000 euros (2011).
- Co-instruction des demandes de garantie d'emprunt avec les services des finances au profit des bailleurs sociaux (2011).

▣ Amélioration du parc immobilier bâti

Intérêt communautaire

Équilibre social de l'habitat (27/06/2005)

La politique du logement d'intérêt communautaire vise à assurer la dynamique de l'offre de logements et le renouvellement du parc permettant le desserrement des ménages et la décohabitation. Elle vise à favoriser les parcours résidentiels des habitants sur le territoire, à rapprocher habitat et emplois, à contribuer au développement économique.

La communauté met en oeuvre la politique communautaire d'équilibre social de l'habitat, notamment à travers :

- la conduite du PLH, sa mise en oeuvre et son évaluation,
- la gestion de l'observatoire habitat,
- la programmation du logement notamment étudiant,
- la définition de sites stratégiques d'intervention sur les copropriétés notamment dans les quartiers politiques de la ville,
- la transformation d'usages ciblées et organisées du parc social dans les sites stratégiques.

La communauté élaborera une politique d'intervention immobilière, pour répondre aux enjeux stratégiques de la mise en oeuvre du PLH et, notamment, favorisera l'émergence d'un outil opérationnel dont la mission sera d'acquérir des immeubles, de gérer et réaliser des travaux en vue de la revente ou la location ou de la location-vente. Cet outil devra contribuer à la rationalisation de la gestion du parc locatif social et à la cohésion des attributions. Il pourra également intervenir au service du développement économique de l'agglomération.

Les actions et les aides financières en faveur du logement social porteront sur :

- les incitations au regroupement du parc social et au portage de garanties d'emprunt renégociées pour cet objet,
- les garanties d'emprunt du logement social à hauteur de 50 % pour les constructions neuves et les réhabilitations. En contrepartie des garanties, les communes bénéficient de réservations, - les

garanties d'emprunt à 100 % des opérations de construction neuve et de réhabilitation des foyers et logements spécifiques (personnes âgées, handicapés, étudiants...),

Les actions d'intérêt communautaire en faveur des personnes défavorisées porteront sur :

- les garanties d'emprunt à 100% des opérations de construction neuve et de réhabilitation des foyers ou résidences sociales et des structures d'hébergement d'urgence. En contrepartie des garanties, les communes bénéficient de réservations,
- la création et la gestion des aires d'accueil des gens du voyage,

L'amélioration du parc immobilier bâti d'intérêt communautaire vise la sécurisation, la résidentialisation du parc et la simplification de la gestion privative par les actions de renouvellement urbain structurantes notamment dans les quartiers en politique de la ville ; l'acquisition de logements dans les copropriétés stratégiques dégradées ou fragilisées. Les sites d'intervention d'intérêt communautaire devront être définis ultérieurement.

▣ Politique de la ville

▣ Dispositifs contractuels

Courcouronnes

- Approbation de la convention de GUP pour le quartier du Canal de Courcouronnes (25/09/2006).
- Approbation du protocole de programmation du projet de rénovation urbaine du quartier du Canal à Courcouronnes (15/01/2007) et signature d'une convention de maîtrise d'ouvrage partagée avec la ville de Courcouronnes pour les modifications de voirie d'intérêt communautaire (23/10/2006). Travaux en cours (2007-2008). Approbation par l'ANRU du dossier de projet urbain du quartier du Canal et signature d'une convention intégrant tous les partenaires pour un montant total de 61 M d'euros (17/12/2009). Lancement de l'étude pré-opérationnelle (2010). Finalisation de l'étude pré-opérationnelle (2011). Engagement de la procédure de DUP (2011).

Evry

- Convention qui engage la communauté d'agglomération dans la maîtrise d'ouvrage de requalification d'espaces publics structurants dans le cadre du programme de rénovation urbaine sur le site des Pyramides à Evry (16/05/2006). Signature d'un avenant (29/08/2007). Étude de faisabilité du secteur central des Pyramides pour préciser et affiner les orientations en terme d'espaces publics (2007-2008). Coût global estimé à plus de 17 millions d'euros avec une participation de la CA de plus de 7 millions (valeur mai 2008). L'avenant n° 2 sur le secteur des Miroirs a été déposé en juin 2008 mais faute de financements de l'ANRU ce dossier n'a pas été instruit. Suite à une étude, un projet alternatif a été choisi qui porte sur la démolition des bureaux et d'une partie de la dalle des Miroirs, la requalification des espaces publics du secteur et la réhabilitation du patrimoine social de la Vincennoise et d'Adoma (2009). L'avenant n° 2 a pu être signé le 09/12/2009. Démarrage du chantier d'aménagement des espaces publics du secteur Auger Claude (2010). Début de la phase opérationnelle dans le secteur central : travaux du parking des Loges et démolition du bâtiment La Caravelle (2010). Réhabilitation de l'oeuvre de dragon (2010). Lancement d'études pour le secteur des Miroirs concernant les potentialités de mutation du site (2010). Livraison des espaces publics sur le secteur Auger-Claudiel (2011). Lancement des travaux sur le secteur Ferry/Vallès (2011). Achèvement de la restructuration du parking de Loges (2011).
- Engagement de l'opération de restructuration du quartier du Bois Sauvage à Evry et dépôt d'un dossier à l'ANRU en février 2008. Travail de la CAECE sur la mise en place des outils permettant la mise en oeuvre de cette première phase : étude d'impact, rédaction de cahiers des charges... (2009). Signature de la convention ANRU (17/09/2010) et lancement de l'opération dont les objectifs prévoient le désenclavement du quartier, la création de pôle de centralité, une densification en intégrant les problématiques de développement durable (2010). Lancement d'une étude pré-opérationnelle (2010). Opérations d'acquisitions de terrains et propriétés, de démolition, de vente de terrains (2010). Etude pré-opérationnelle sur les espaces publics (2011). Montage de la déclaration d'utilité publique (2011).

Ris-Orangis

- Un protocole de programmation a été signé entre tous les partenaires sur une opération de requalification des espaces publics des secteurs Centre commercial, Desnos et Marie-Blanche du quartier du Plateau (2006). Convention de maîtrise d'ouvrage partagée avec la ville de Ris-Orangis pour la réalisation des travaux d'aménagement des espaces publics dans le secteur Desnos, dans le cadre du projet de rénovation urbaine du quartier du Plateau à Ris-Orangis (19/11/2007). Lancement par la ville du chantier d'aménagement des espaces publics du secteur Desnos (2010).

CUCS

- Approbation du CUCS qui concerne les communes de Courcouronnes, d'Evry et de Ris-Orangis (15/01/2007), signé pour 3 ans. CUCS renouvelé en 2009 et 2010 et doit prendre fin en décembre 2011. Reflexions sur une nouvelle version du CUCS à proposer à l'État en 2011 (2010).

- Participation financière au budget de fonctionnement du GIP CUCS à hauteur de 50 % pour les parts des communes d'Évry, de Courcouronnes et de Ris-Orangis (2007).
- Versement de subventions à divers organismes pour des actions spécifiques dans le cadre du CUCS pour un montant de 40 000 euros (2009).
- Evaluation du CUCS 2007-2011 qui aboutit à la rédaction d'un avenant 2012/2014 (2011)

Autres

- Approbation de la convention d'application de la clause d'insertion dans le cadre de la rénovation urbaine sur les quartiers classés prioritaires par l'ANRU (17/12/2007). Depuis 2007, 88 personnes ont bénéficié du dispositif (2010). Une journée de promotion des métiers du bâtiment a été mise en place afin de sensibiliser les publics des quartiers en rénovation sur ces métiers et les possibilités d'emploi (2008).
- Transfert de l'animation de la clause d'insertion du GIP Centre Essonne à la CAECE et recrutement d'une chargée de mission pour suivre la mise en œuvre du dispositif (2010).
- Signature de la charte locale d'insertion (2011).
- Organisation d'une conférence intercommunale de la prévention spécialisée en partenariat avec l'association Oser (2011).

■ Dispositifs locaux

- Versement annuel d'une subvention de fonctionnement de la mission d'éducation permanente (MEP), qui regroupe la mission locale et le PLIE (en place depuis 1993). Fin du 3ème protocole du PLIE (2000-2006) et reconduction d'un nouveau protocole (17/12/2007). Augmentation de la subvention de fonctionnement de la MEP en 2010, renommée Relais Formation Emploi (RFE), pour accompagner sa restructuration.
- Versement de subventions de fonctionnement à des associations dont l'objet et les actions sont de compétence communautaire. Les différents champs concernés sont : l'insertion sociale et professionnelle, la prévention spécialisée (depuis 2007).
- Subventions annuelles à l'École de la Deuxième Chance (e2c).
- Subventions annuelles à l'Association Intermédiaire Vers l'Emploi (AIVE).
- Subventions annuelles à l'association "Centre d'information jeunesse Essonne".
- Subventions annuelles à l'association "Réseaux de formation réciproque d'échanges de savoirs et de création collective" (depuis 2007).
- Subventions annuelles à l'association "Oser" de Courcouronnes, qui intervient en matière de prévention spécialisée (depuis 2005). Nouvelle convention pluriannuelle d'objectifs et de moyens entre le Conseil général, l'association et la CAECE (2010).
- Signature de la charte de la diversité en entreprise (2010).
- Démarrage du projet "Le langage dans tous ses états" à Ris-Orangis en partenariat avec les comités de quartier et le Pôle Emploi : le projet s'adresse principalement aux adultes ne fréquentant pas les équipements culturels (2010). *Voir aussi la compétence facultative Activités culturelles, sportives et socio-éducatives.*

Intérêt communautaire

Politique de la ville (30/06/2003)

Les dispositifs contractuels de développement urbain, de développement local et d'insertion économique et sociale :

- les opérations de renouvellement urbain structurantes pour le quartier et la ville (les opérations modifiant en profondeur l'image, la structuration, le fonctionnement urbain ou social du quartier au bénéfice général de l'agglomération),
 - les programmes thématiques, leurs dispositifs et leurs actions dans le champ des compétences communautaires,
 - les objectifs de développement global du territoire communautaire dans la convention cadre du contrat de ville intercommunal et dans le GPV,
 - l'observatoire des phénomènes socio-démographiques,
 - la mission locale, le PLIE et toute autre procédure de même nature ainsi que les structures portant ces actions ou y contribuant à titre principal,
- Les dispositifs locaux de prévention de la délinquance :
- les dispositifs locaux de prévention spécialisée sur le territoire de l'agglomération,
 - les actions des autres dispositifs de prévention dans le champ des compétences communautaires.

Compétences optionnelles

■ Assainissement

Prestataires et délégataires

- Délégation du service public de l'assainissement à la Société des Eaux de l'Essonne (SEE).
- Convention avec le SIVOA (syndicat mixte de la vallée de l'Orge) pour le transport d'une partie des effluents vers la station de Valenton (2004).
- Par conventions, la CA assure à la station d'épuration d'Évry le traitement des eaux usées en provenance d'autres communes limitrophes (2008). Finalisation par arrêté préfectoral (10/12/2010) de la demande d'autorisation d'exploiter la station au titre des Installations Classées pour la Protection de l'Environnement (ICPE).
- Mise en place d'un système de management environnemental pour le système d'assainissement (depuis 2004).
- Dissolution du syndicat mixte d'études pour le traitement intersyndical des eaux (SYMETRIE) en 2007.

Réalisation de travaux

- Réalisation, en partenariat avec Gaz de France, d'une plate-forme de stockage d'effluents carbonés pour traitement sur la station d'épuration et amélioration de l'élimination de l'azote (2001).
- Réalisation de 4 plates-formes de stockage des boues produites par la station d'épuration (2001).
- Réalisation d'un plan d'épandage agricole des boues (2006). Réalisation de plate-forme d'entreposage pour l'épandage agricole des boues, sur les communes de Perthes-en-Gâtinais et Nainville-les-Roches (2006).
- Réalisation de six ouvrages de dépollution des eaux pluviales à Courcouronnes, Bondoufle et Ris-Orangis (2006).
- Réhabilitation annuelle des réseaux d'assainissement sur le territoire de la communauté d'agglomération (en 2007, travaux dans le quartier des Losanges à Bondoufle pour un montant de près de 780 000 euros).
- Signature d'un avenant au contrat d'exploitation des réseaux d'assainissement conclu avec la SEE pour prendre en compte les travaux d'entretien du canal du Ru de l'Ecoute s'il pleut (2008).
- Travaux de curage des bassins et canaux de régulation des eaux pluviales situés sur les communes de Bondoufle et Courcouronnes (2008-2009).
- Arrêté préfectoral autorisant les travaux de mise aux normes de la station d'épuration (2009). Début des travaux en 2009 qui doivent s'achever fin 2011.
- Travaux de raccordement de l'eco-quartier Ris Val de Seine à la station d'épuration d'Évry (2010).
- Travaux de renforcement et de mise aux normes de la station d'épuration (2011).

Autres (démarches, études)

- État des lieux des compétences assainissement sur l'ensemble du territoire de la CA afin d'anticiper la fin des différents contrats (2009).
- Engagement d'une démarche environnementale avec la SEE sur le système d'assainissement, en respect de la norme ISO 14 001 (2010). Renouvellement du certificat d'approbation suivant cette norme (qui datait de 2004), ce qui permet de poursuivre la démarche d'amélioration (2010).
- Etude globale permettant de dresser un diagnostic complet des problématiques liées à l'assainissement afin d'élaborer un Schéma Directeur de l'Assainissement (2011).

■ Eau

- Contrat de bassin avec l'agence de l'eau Seine Normandie, la région Ile-de-France et le département de l'Essonne (2000-2003, puis 2003-2006).
- Délégation du service public de l'eau et de l'assainissement à la société des eaux de l'Essonne (depuis 1971 : signature de deux conventions de 30 ans chacune).
- 3 contrats ont été signés pour la distribution de l'eau potable sur le territoire de la communauté : avec la Société des Eaux de l'Essonne (SEE) pour une durée de 20 ans pour le territoire des communes de Bondoufle, Courcouronnes, Evry et Lisses (1991) ; avec la Société des Eaux de l'Essonne pour la partie sud-est du territoire de la commune de Ris-Orangis et avec Véolia pour la partie nord-ouest du territoire de la commune de Ris-Orangis. La distribution de l'eau du Nord-Ouest de Ris-Orangis est confiée à la SEE, suite à l'échéance de la convention avec le Sédif (2010).
- État des lieux des compétences eau potable sur l'ensemble du territoire de la CA afin d'anticiper la fin des différents contrats (2009). Réalisation d'un audit pour harmoniser les prix sur le territoire de l'agglomération (2010).

- Organisation des "Messagers de l'eau de l'Agglo" par la SEE, démarche pédagogique de sensibilisation aux enjeux de la ressource en eau pour les élèves de la maternelle au collège (depuis 2009). 400 élèves y ont participé en 2010.
- Etudes hydrauliques et géotechniques pour résoudre les problématiques liées aux inondations sur la commune de Ris-Orangis (2011).
- Réunion publique sur le passage en régie de la distribution de l'eau potable (2011).
- Expiration de trois contrats d'affermage, reprise des services en régie publique (2012).

▣ Equipements culturels et sportifs

▣ Equipements culturels

Conservatoires

- Gestion du conservatoire à rayonnement départemental d'Évry (depuis 1980), du conservatoire à rayonnement intercommunal Olivier Messiaen (depuis le 01/01/2004) et du conservatoire Charles Gounod de Bondoufle (depuis le 01/01/2007). 2 035 élèves en 2010.
- Extension du conservatoire à rayonnement départemental d'Évry (2008-2010).
- Études pour la construction du conservatoire Alberic Magnard à Évry, secteur Est (2008-2009). Début des travaux (2010).
- Élaboration d'un dossier de labellisation du conservatoire d'Évry en conservatoire à rayonnement régional (2010).
- Elaboration d'un diagnostic afin d'établir un nouveau projet d'établissement (2011).

Médiathèques et bibliothèques

- Gestion du réseau des médiathèques et bibliothèques de lecture publique.
- Réalisation de la bibliothèque Georges Perec à Courcouronnes (1999-2000).
- Réhabilitation de la médiathèque de l'Agora à Évry (2008-2009).
- Construction de la nouvelle bibliothèque multimédia Colette à Lisses (2008-2010). Inauguration en avril 2010.
- Construction de la médiathèque Albert Camus à Évry (depuis 2008). Début des travaux en 2010.
- Intégration au réseau de la médiathèque Alain Ramey de Villabé, et fermeture de la médiathèque Charles Perrault de Courcouronnes (2011).

Salles de spectacles et Cinémas

- Gestion du théâtre de l'Agora scène nationale d'Évry et de l'Essonne. Approbation du contrat d'objectifs et de moyens 2007-2011 pour le théâtre de l'Agora (2007).
- Gestion du centre culturel Robert Desnos à Ris-Orangis, qui dispose de 3 salles de cinéma, les "Cinoches" (depuis le 01/01/2004). La 4ème salle des "Cinoches" (salle Jean-Louis Barrault) se situe dans un autre bâtiment à Ris-Orangis. 75 500 spectateurs en 2010.
- Gestion de la Halle du rock à Évry qui comprend un studio d'enregistrement et 4 salles de répétition (depuis 1990).
- Réalisation d'une étude sur la faisabilité et la construction d'un palais des Congrès (2007).
- Rénovation des Arènes de l'Agora à Évry (2007-2008). 29 000 spectateurs en 2010.
- Réaménagement du théâtre de l'Agora (2008)
- Rénovation du centre culturel Robert Desnos par des travaux de démolition-reconstruction (depuis 2010). Lancement d'une consultation pour équiper les salles de cinéma en matériel de projection numérique et améliorer l'accessibilité aux personnes malentendantes (2010).
- Construction du centre culturel Jean Cocteau à Lisses (2009-2010).
- Études pour la construction d'une salle de spectacle dédiée aux musiques actuelles, le "Plan II" à Ris-Orangis (2010). Lancement de la consultation pour désigner le maître d'ouvrage (2010).
- Installation d'un nouveau dispositif scénique aux arènes (2011).
- Ouverture aux Cinoches de deux nouvelles salles équipées en numérique 3D et accessibles aux malentendants et malvoyants (2011).
- Refonte du projet d'animation des cinémas (2011).

Musée

- Rénovation de la ferme du bois Briard à Courcouronnes qui doit accueillir le musée de l'innovation (depuis 2008). Réflexion pour l'attribution d'un projet culturel innovant à la ferme (2010).

Les ateliers d'arts plastiques

- Ouverture de nouveaux cours (2011)

▣ Equipements sportifs

- Gestion de la piscine de l'Agora et de la piscine Jean Taris d'Évry, de la piscine René Touzin de Ris-Orangis (depuis 2004), de la piscine du Long Rayage de Lisses, de la patinoire François le Comte d'Évry, de l'espace forme d'Évry (depuis 1991) et de la salle d'activités Cathédrale d'Évry. 205 226 entrées pour les piscines, 35 549 entrées pour la patinoire et 25 600 pour l'espace forme en 2010.
- Rénovation de la salle d'activités Cathédrale d'Évry (2001).
- Rénovation de la piscine Jean Taris à Évry (2003-2004).
- Rénovation de la piscine du Long rayage à Lisses (2004).
- Rénovation de la piscine de l'Agora d'Évry (2005-2006).
- Démolition et reconstruction de la piscine René Touzin de Ris-Orangis, dotée de dispositifs eco-respectueux (2007-2010). Réouverture en juillet 2010.
- Travaux de réhabilitation de la patinoire François Le Comte à Évry (depuis 2008).
- Réflexion sur le fonctionnement des équipements sportifs et leur suivi (2010).
- Inauguration du parcours de santé en plein air "Fit'Lisses", au cœur du parc d'activités Léonard de Vinci (2010).

Intérêt communautaire

Equipements culturels (30/06/2003, complété le 09/02/2004)

Les équipements suivants :

- le théâtre de l'Agora à Évry,
- le réseau de médiathèques et de bibliothèques de lecture publique,
- les établissements d'enseignement musical, de la danse, des arts dramatiques et des arts plastiques (ENMD, conservatoires, Halle du Rock, Ateliers d'Arts Plastiques)
- le musée de l'agglomération qui sera installé à la ferme du Bois Briard à Courcouronnes. (20/06/2003).

Le centre culturel Robert Desnos de Ris-Orangis est ajouté à la liste des équipements d'intérêt communautaire, à compter du 01/09/2004 (09/02/2004).

Equipements sportifs (30/06/2003)

Les équipements suivants (avec un transfert à l'agglomération au 01/01/2004) :

- les piscines,
- la patinoire d'Évry,
- le palais des sports,
- l'ensemble sportif de l'Agora à Évry comprenant, en plus de la piscine et de la patinoire un espace forme et quatre salles annexes d'activités sportives,
- les salles d'échecs Maxime Lisbonne à Évry.

De plus, la communauté d'agglomération peut contribuer dans la limite de 30 % et jusqu'à un montant plafond à définir par opération aux investissements communaux non couverts par un équipement communautaire, pour la construction, le renouvellement, la réhabilitation ou la restructuration lourde des équipements dont l'utilité dépasse manifestement l'intérêt communal (pratiques sportives des lycées et de l'enseignement supérieur, sport de haut niveau, handisport, équipements uniques et spécifiques, ...).

La communauté est compétente pour construire un équipement communautaire sur Courcouronnes qui pourra recevoir spécifiquement les activités de squash et de badminton.

Compétences facultatives

▣ Espaces verts, boisés et rivières (29/12/2003, 03/10/2005)

Acquisition, aménagement, entretien et gestion des grands parcs d'agglomération (parc des Loges, parc Henri Fabre, parc du Lac), du caractère paysager des ZAE, des cours d'eau (Seine, Essonne, Ecoute s'il Pleut) et de leurs zones vertes riveraines (Cirque de l'Essonne, coteaux et berges de Seine, y compris Bataille et Tourelles), de la coulée verte nord sud du Plateau (Saint Eutrope, la Garenne, le Rondeau, Bois Bailleul, Bois des Folies, Bois de la Tombe et Bois de Place) et de la préservation des grandes zones vertes.

Etudes

- Réalisation d'un diagnostic de l'ensemble des 9 parcs de la communauté d'agglomération et d'une étude

prospective sur leur devenir dans les 15 années à venir (2006-2007).

Aménagements

- Aménagement du parc des Bordes à Bondoufle (2004).
- Rénovation de la serre du parc Bataille à Évry (2006-2007). Aménagement du parc Bataille (depuis 2008).
- Aménagement des berges de Seine (2006-2007).
- Acquisition de parcelles situées au sein du Cirque de l'Essonne à Lisses afin de préserver cet espace naturel (22/10/2007 et 2010). 11 nouvelles promesses de vente ont été signées pour une surface de 32 499m² (2011).
- Réhabilitation du pavillon de gardien du parc des Tourelles à Évry (2007-2008).
- Réalisation d'une liaison douce le long des bords de Seine à Évry (depuis 2008).
- Aménagement des berges de Seine à Ris-Orangis et Évry pour la diversification écologique et la stabilisation des berges par des techniques végétales (2010). Demandes de subventions au conseil général, à la région et à l'Agence de l'eau (2010).
- Validation du projet du lac du Dock à Ris-Orangis : opération de valorisation et de restauration du lac et de ses abords tout en conservant son classement en Espace Naturel Sensible (2010).
- Engagement d'un plan pluriannuel de rénovation des parcs (2010).

Événements

- Participation avec l'Office du tourisme départemental à l'organisation de "Jardins secrets, secrets de jardins" (2010).
- Participation avec l'AUDES à "la promenade de Seine" (2010).

▣ Services sportifs des équipements communautaires (29/12/2003, 01/01/2010)

Apprentissage de la natation et du patinage pour les scolaires, organisation des activités de loisirs et des manifestations qui s'y déroulent. Soutien aux pôles et au sport de haut niveau. Participation à la politique échiquéenne. Compétence : en matière de hockey sur glace. A noter : à ces exceptions, la politique sportive n'est pas de compétence communautaire.

- Versement annuel d'une subvention à l'association Pôle France GR (gymnastique rythmique) Evry Centre Essonne, 50 000 euros en 2010.
- Versement annuel d'une subvention à l'USRO section rugby, 50 000 euros en 2010.
- Versement annuel d'une subvention au club de hockey-sur-glace Les Peaux Rouges, 90 000 euros en 2010.
- Réalisation de contrats d'objectifs pour les clubs de haut niveau : le club de hockey-sur-glace Les Peaux Rouges et l'USRO section rugby (2010).
- Dépôt du dossier de candidature d'Evry-Centre-Essonne, de la ville de Ris-Orangis et de Bondoufle à l'accueil du Grand Stade de rugby auprès de la FFR (2011).
- Aides allouées aux sportifs de haut niveau : 27 sportifs ont bénéficié d'aides en 2011 pour un montant de 11 500 euros.
- Aides allouées aux clubs: 3 clubs ont bénéficié d'aides en 2011 pour un montant de 195 000 euros (2011).
- Organisation d'une animation "Triathlon" à l'espace forme (2011).
- Organisation d'animations à destination des usagers à la Piscine de l'Agora et à la piscine du Long Rayage : initiation sauvetage secourisme, la nuit de l'eau, à l'eau les p'tits mousses,... (2011).
- Organisation du Téléthon à la piscine Jean-Taris (2011).

▣ Nouveau cimetière intercommunal (création, extension et gestion) (29/12/2003)

- Aménagement du cimetière intercommunal de Bondoufle (2006).

▣ Voirie

▣ Voirie communautaire

Emprises constituées par la chaussée, les trottoirs et les accotements. Liaisons intercommunales, desserte des ZAE et réseau primaire des liaisons douces (plan joint aux statuts de la communauté d'agglomération). Pilotage d'un plan de circulation et d'un plan d'éclairage de l'agglomération.

- Gestion de 80 km de voirie.

Schémas et études

- Approbation d'un programme triennal de réseau vert (2002).
- Approbation du schéma directeur communautaire des circulations douces (2004).
- Réalisation d'une étude de modélisation du trafic à l'horizon 2015, suite à l'extension du périmètre de la

communauté d'agglomération à la ville de Ris-Orangis (2006-2007).

- Révision du schéma directeur afin de tenir compte des projets urbains en cours sur le territoire. Après une phase de concertation 5 liaisons prioritaires ont été définies comprenant 36 km de voies (2009). Les estimations financières seront réalisées début 2010 pour des travaux prévus courant 2011.
- Concertation auprès des partenaires en vue de finaliser les tracés de cinq liaisons structurantes reliant les communes de l'agglomération entre elles et de définir plus précisément les types de liaisons proposés dans le cadre de la révision du schéma directeur communautaire des circulations douces (2008).
- Etude d'opportunité et de définition de dispositifs vélos adaptés au territoire : renforcement de l'offre de stationnement vélos, création de pôles multiservices vélos (2010).

Aménagements

- Réalisation régulière de travaux d'aménagement.
- Réalisation d'une liaison douce entre les établissements scolaires Jean Lurçat et Pierre Mendès à Ris-Orangis et le quartier du Canal à Courcouronnes (2005-2006).
- Réalisation de l'aménagement du franchissement en liaison douce sous le pont Patton à Evry (2006-2007).
- Réalisation du chemin de Ris à Corbeil devant relier le parc des Tourelles aux bords de Seine (2006-2007).
- Réalisation d'une liaison douce au niveau de la rue des Mazières à Evry (2006-2007).
- Implantation de deux pôles multiservices vélos en gare du Bras de fer-Evry-Grenopole et d'Evry-Courcouronnes-Centre (2011).

■ Eclairage et feux tricolores sur l'ensemble du territoire

- Signature du plan Lumière, dont l'objectif est de concevoir la manière d'éclairer la ville pour l'embellir et l'organiser (2003).
- Mise en place de la télésurveillance de l'ensemble des feux tricolores des communes d'Evry, Courcouronnes, Bondoufle et Lisses (2006).
- Rénovation régulière de l'éclairage public et de la signalisation tricolore sur le territoire de la communauté d'agglomération (budget de 827 000 euros et 1 781 000 euros pour des travaux extraordinaires en 2009).
- Élaboration et suivi d'une étude relative au projet de rénovation et d'exploitation de l'éclairage public et de la signalisation lumineuse tricolore comme base de réflexion au futur mode de gestion (2010).
- Préparation, lancement et attribution du marché d'entretien et de maintenance de l'éclairage public et de la signalisation lumineuse tricolore et des travaux courants (2010).
- Création d'un carrefour à feux boulevard de l'Yerres à Evry (2011).

■ Signalisation directionnelle (sur la voirie d'intérêt communautaire et ses abords)

- Équipement de 9 parcs d'activités en plaques de rue et numérotation d'identification postale (2010).
- Lancement d'une étude relative à la mise en oeuvre du schéma directeur de la signalisation routière, piétonne et des parcs d'activités du territoire (2010). Fin de l'étude (2011).
- Équipement des entrées d'agglomération de mobiliers d'accueil (2011).

■ Environnement et cadre de vie (29/12/2003)

■ Lutte contre les nuisances sonores et contre la pollution

- Approbation par le conseil communautaire de la carte stratégique du bruit et engagement de réalisation d'un plan de prévention du bruit dans l'environnement (2008). Lancement du plan de prévention du bruit début 2010.
- Signature de la charte Phyt'eaux qui consiste en un programme d'aide pour limiter l'emploi des produits phytosanitaires pour prévenir les pollutions des bassins de la Seine, de l'Orge aval et de l'Yvette (2010).
- Partenariat avec Bruiparif dont les deux stations implantées sur le territoire communautaire mesurent le bruit (2011).

■ Elimination et valorisation des déchets et assimilés (19/08/2009)

- Préparation du transfert de compétence qui sera effective au 1er janvier 2010 (2009). Substitution aux communes dans l'exécution des différents contrats de collecte : récupération des marchés de collectes, réalisées en régie pour Evry et Ris-Orangis et en prestation externe pour les autres communes (2010). Mise en place d'un marché global à compter du 01/01/2011.
- Gestion par le Siredom (Syndicat Intercommunal pour la Revalorisation et l'Élimination des Déchets) des collectes en apport volontaire, des déchets des déchèteries, des déchets dangereux et autres (2010). Valorisation de ces flux de déchets réalisée par le Siredom (2010).
- Évolution des collectes sélectives : passage du triflux au biflux pour 4 des 5 villes (2010).
- Renforcement du pôle eco-citoyenneté avec le recrutement de 3 médiateurs de l'écologie (2010).

- Participation à la semaine européenne de réduction des déchets (2010).
- Uniformisation progressive de la conteneurisation sur l'ensemble du territoire à partir de 2011.
- Participation à la Semaine européenne de réduction des déchets (2011).
- Élaboration d'un programme local de prévention des déchets (2011).
- Réorganisation du service de collecte des déchets: refonte des tournées réalisées par la régie, passation de nouveaux marchés (2011).

▣ Réseaux (télécommunication, hydrants, gaz, électricité, chauffage urbain) (29/12/2003)

- Délégation de service public à la société Dalkia pour le chauffage urbain. Des travaux de raccordement du Pôle enfance Bois de mon Coeur au Canal à Courcouronnes, de l'Hôtel d'Agglomération, de la résidence Villa Camille (Pyramides) à Evry ont été réalisés (2008). Des travaux de raccordement du Gymnase Colette Besson au Canal à Courcouronnes, de la résidence Opportun'o et de la crèche collective (Pyramides) à Evry ont été réalisés (2009).
- Adhésion aux groupements de commandes constitués par le SIPPAREC (syndicat intercommunal de la périphérie de Paris pour l'électricité et les réseaux de communication) pour la fourniture d'électricité et par le SIGEIF (syndicat intercommunal pour le gaz et l'électricité en Ile-de-France) pour la fourniture de gaz (24/05/2004). Adhésion pour 3 ans au groupement d'achat pour la téléphonie fixe, mobile et data créée par le SIPPAREC (2010).
- Réalisation de travaux d'extension du réseau de fibre optique (2006).
- La SEE a proposé une technologie innovante pour chauffer les bâtiments à partir de la chaleur contenue dans les eaux usées : Degrés Bleus (2009). La piscine du Long Rayage à Lisses fait l'objet d'une étude pour vérifier la faisabilité technique du projet (2010).
- Projet d'acheminement de chaleur sous forme d'eau surchauffée (par la destruction des déchets) depuis l'usine de traitement de Vert-le-Grand jusqu'au réseau de chaleur afin de ne plus recourir au gaz comme combustible (2010). Étude de faisabilité technique du raccordement du réseau à l'écosite de Vert-le-Grand (2010).
- Raccordement de la ZAC de Bondoufle au réseau de chauffage urbain (2011).

▣ Conception, établissement, exploitation et mise à disposition d'infrastructures et de réseaux de communication (01/01/2014)

gestion des services correspondants à ces infrastructures et réseaux, ainsi qu'organisation et mise en oeuvre de tous moyens permettant le développement de ces activités

▣ Activités culturelles, sportives et socio-éducatives (29/12/2003)

Soutien et mise en oeuvre d'activités culturelles, sportives et socio-éducatives en direction des publics des lycées, CFA, université et grandes écoles de l'agglomération, à travers les équipements et services rattachés et le soutien aux associations correspondantes. Gestion et animation de la place de l'Agora, des Arènes de l'Agora, de l'Aire Libre et en général des salles de la communauté d'agglomération pour la promotion de la vie sportive, culturelle, économique et sociale de l'agglomération, y compris l'organisation de manifestations, spectacles et expositions. Actions en faveur de la mémoire de l'agglomération et soutien aux associations correspondantes. Gestion du petit train de Saint-Eutrope et soutien à l'association des collectionneurs. Coopération décentralisée : jumelage et développement de projets avec la commune de Kayes au Mali.

Gestion

- Gestion des Ateliers d'art plastique à Évry.
- Gestion de l'espace public numérique de l'Essonne à Évry.
- Gestion de la carte Sports, qui permet de bénéficier de tarifs avantageux.
- Projet de développement de médiathèques numériques, qui doit donner naissance à une "deuxième bibliothèque" immatérielle (2010). La mise en oeuvre est envisagée sur 3 années, de 2011 à 2013.
- Mutualisation des moyens au niveau des équipes techniques et des services de billetterie avec le théâtre de l'Agora, le Plan, la MJC de Ris Orangis,... (2011).

Création d'un parcours découverte pour les 6-11 ans dans les ateliers d'arts plastiques (2011)

Schémas

- Signature, avec le département de l'Essonne, de la charte de développement culturel (2004).
- Plan de développement de la lecture sur 3 ans avec le conseil général de l'Essonne (14/04/2004). Signature

d'un nouveau Plan de développement de la lecture sur 3 ans (2007).

- Contrat de développement culturel 2010-2011 avec le conseil général de l'Essonne.
- Adoption d'un schéma de référence pour le développement culturel (2011).
- Promotion
- Réalisation d'un guide annuel des activités culturelles et sportives présentes sur le territoire de la communauté d'agglomération.

Réalisation d'un journal des bibliothèques "En lignes" (depuis 2000).

Partenariats et soutiens

- Participation, en partenariat avec les Cinoches, aux dispositifs d'éducation à l'image "Ecole, collège et lycéens au cinéma" : 4 000 entrées réalisées en 2010, 2 cycles baccalauréat cinéma (en partenariat avec la DRAC).
- Soutien à l'opération "Théâtre en anglais" menée par la MJC d'Évry (depuis 1998).
- Participation au projet Cinéquanox, qui organise des analyses filmiques interactives (depuis 2005).
- Subventions annuelles à l'association "Mémoire de la ville nouvelle".
- Subventions annuelles à l'association de l'Université du temps libre (2007).
- Nouveaux partenariats mis en place pour la pratique de la musique et de la danse avec l'Agence Nationale des Arts Sacrés, l'Université Évry Val d'Essonne, le Plan, l'IME Jean Paul et l'élaboration d'un projet avec la Chine (2008).
- Travail en collaboration avec l'Ambassade de France, la République Démocratique du Congo et la Hall du Rock (depuis 2008).
- Convention de partenariat avec l'Université Évry Val d'Essonne (2009 et 2010-2013).
- Réflexion et constitution de la nouvelle délibération pour le soutien au sport (2010).
- Adhésion à l'association PSEVS, Pôle Scientifique Évry Vals de Seine (2010).
- Octroi d'une aide financière à la plateforme d'innovation technologique et biomédicale CellMill portée par la société Ectycell (2011).
- Partenariat entre le Conservatoire et l'Éducation Nationale, les professeurs de musique se sont ainsi rendus dans 119 classes élémentaires et ont porté 47 projets (2011).

Partenariat entre le Conservatoire et le centre de musiques traditionnelles de Ris Orangis (2011).

Actions en faveur de la mémoire

- Récupération et état des lieux de la collection d'estampes et de photos du théâtre de l'Agora (2010).
 - Acquisition du fonds Cassou composé de 36 000 négatifs couvrant l'histoire de la ville nouvelle (2010).
- Travail d'archivage en vue du déménagement des services dans le nouvel hôtel d'agglomération (2011).

Événements-créations

- Création par les conservatoires de "Soirs de scène" (depuis 2007).
- Début de mutualisation des journées du Patrimoine avec les villes du territoire (2010).
- Création d'un chœur de conservatoire regroupant les choristes de tous les sites du territoire (2010).
- Organisation de la manifestation "Connexions" sur la thématique de la culture japonaise (2011).

Organisation par les ateliers d'arts plastiques de stage d'initiation pendant les vacances (depuis 2011)

Coopération décentralisée

- Réhabilitation de la station de relevage des eaux pluviales de la ville de Kayes au Mali (2007).
- Deux conventions ont été signées entre la CA et la commune de Kayes au Mali. Des projets techniques et de renforcement du fonctionnement municipal ont été ciblés dans ces conventions (2008).
- Gestion de la coopération décentralisée avec la commune de Kayes au Mali (depuis 1990) et le camp de Khan Yunis en Palestine.
- Organisation des 20 ans de la coopération décentralisée avec la ville de Kayes et des 50 ans de l'indépendance des pays africains : concerts, ateliers, expositions, colloque international, édition d'un livre à 2 500 exemplaires...2010).
- Nouveau programme 2010-2012 avec la ville de Kayes (2010).
- Création d'un accord quadripartite avec les villes de Dakar et Bamako (2010).

Participation d'une délégation de l'agglomération à une conférence de l'International Water Association afin de présenter le projet d'assainissement des quartiers de Kayes (2010).

Diagnostic de territoire et lancement d'un projet d'assainissement permettant la construction de 74 puisards et 5 blocs de latrines dans une école publique sur la commune de V à Bamako (2011)

Coopération scolaire entre le lycée François-Truffaut de Bondoufle et le lycée Dougoukolo Konaré, tous deux inscrits au programme "un livre pour deux mains" (2011).

Adhésion à l'association française des communes et des Régions d'Europe (2011).

Nouvel accord de coopération décentralisée entre les villes d'Évry, Dakar, Bamako, la Communauté Urbaine de Nouakchott et la Communauté d'agglomération (2011).

▣ Dispositif de la Zone Franche Urbaine

Autres réalisations

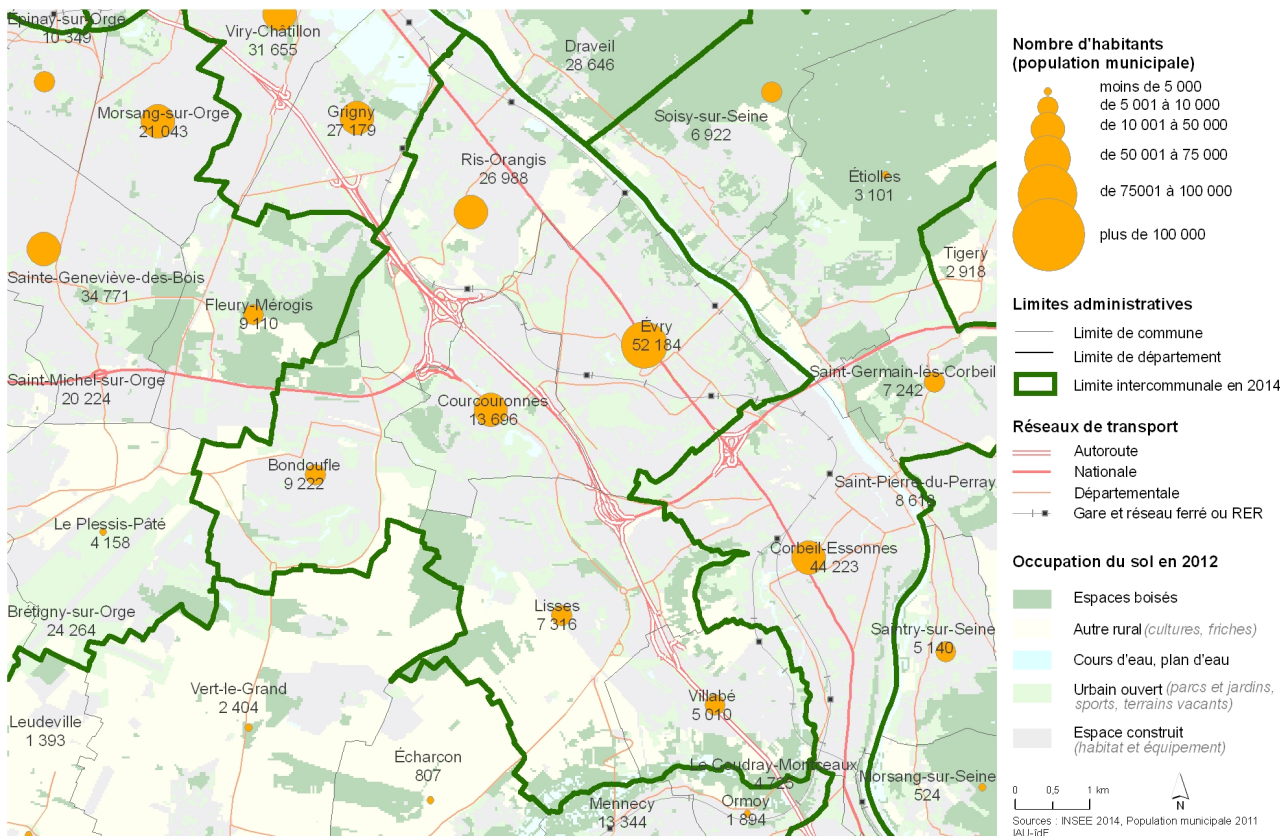
▣ Autres réalisations

- Construction de l'hôtel d'agglomération (2008-2011). Inauguration le 27/06/2011.
- Création de l'entente Evry-Corbeil-Sénart-Melun dite du quadrant sud-est (2011).

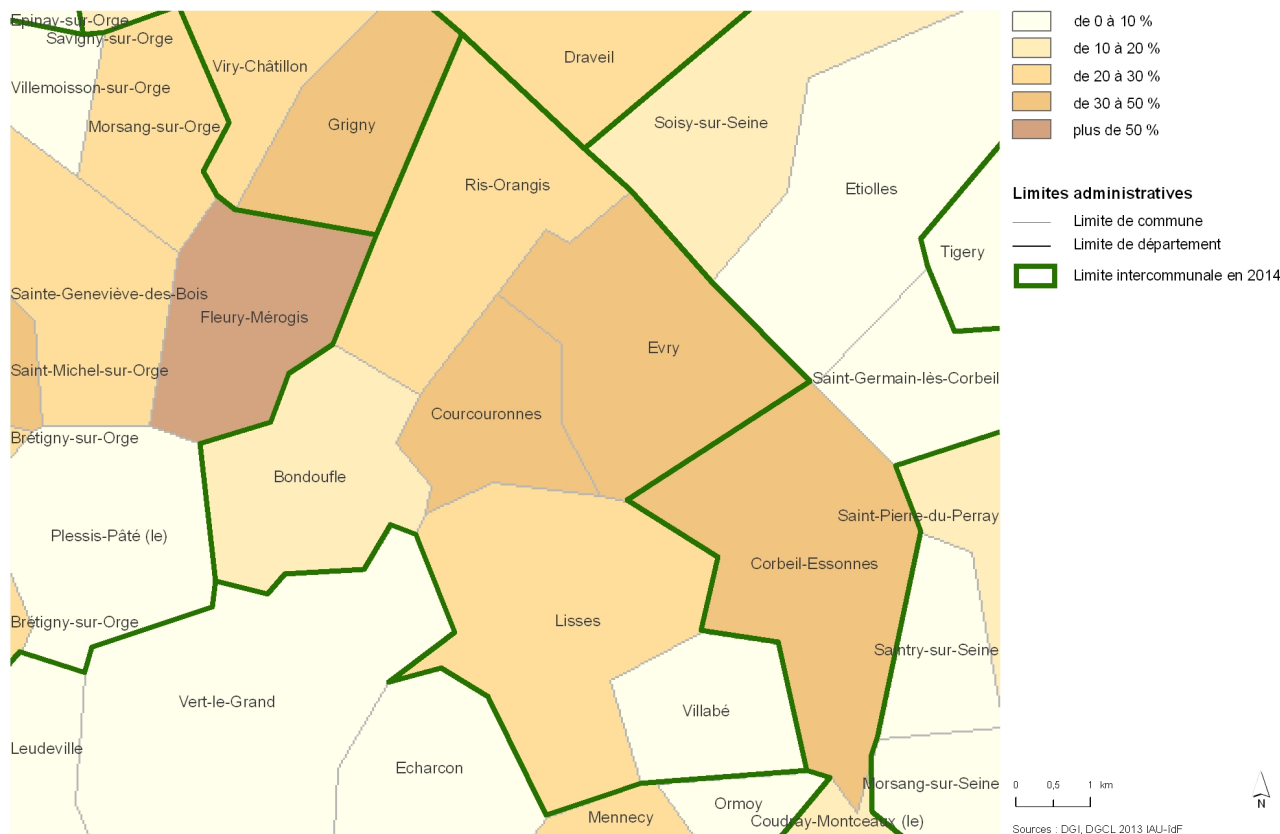
Atlas cartographique

Les cartes ci-dessous présentent le périmètre de la communauté au 01/01/2015.

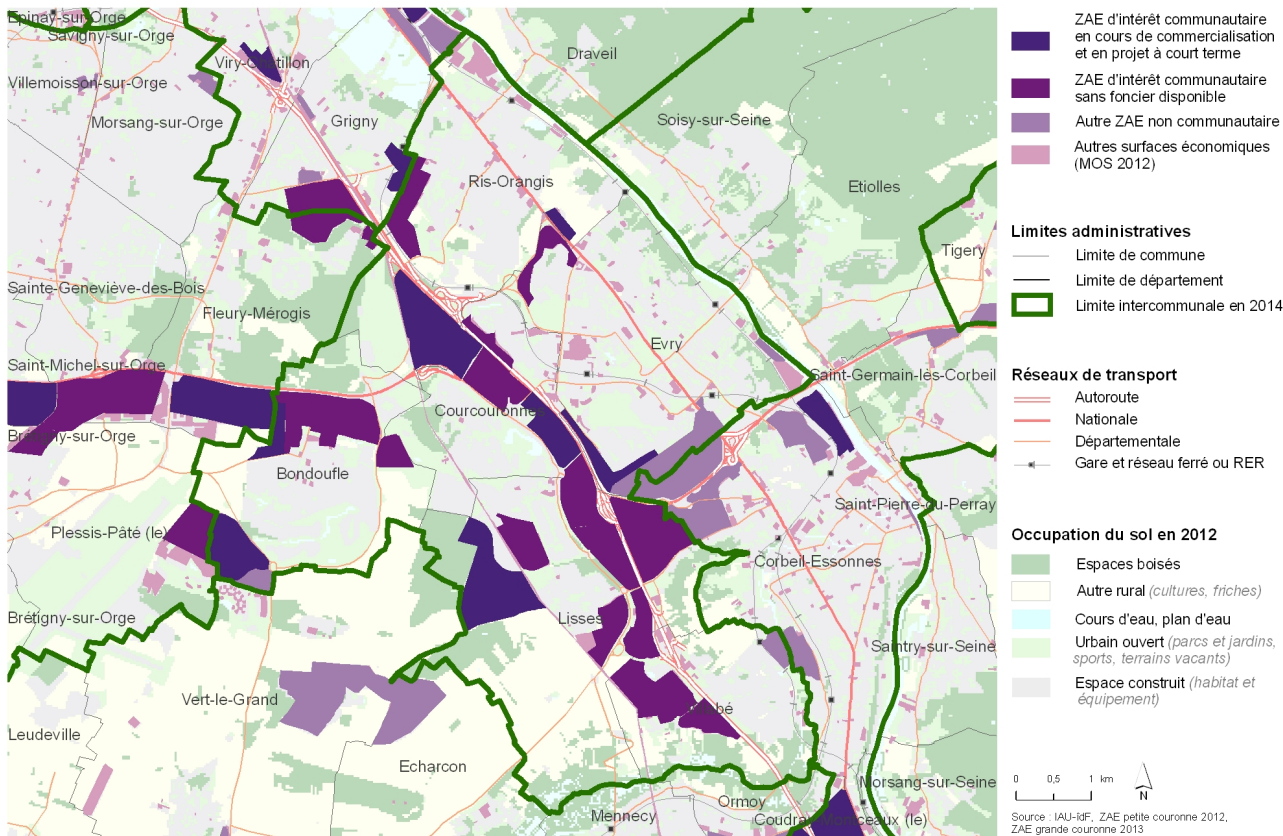
Population en 2011



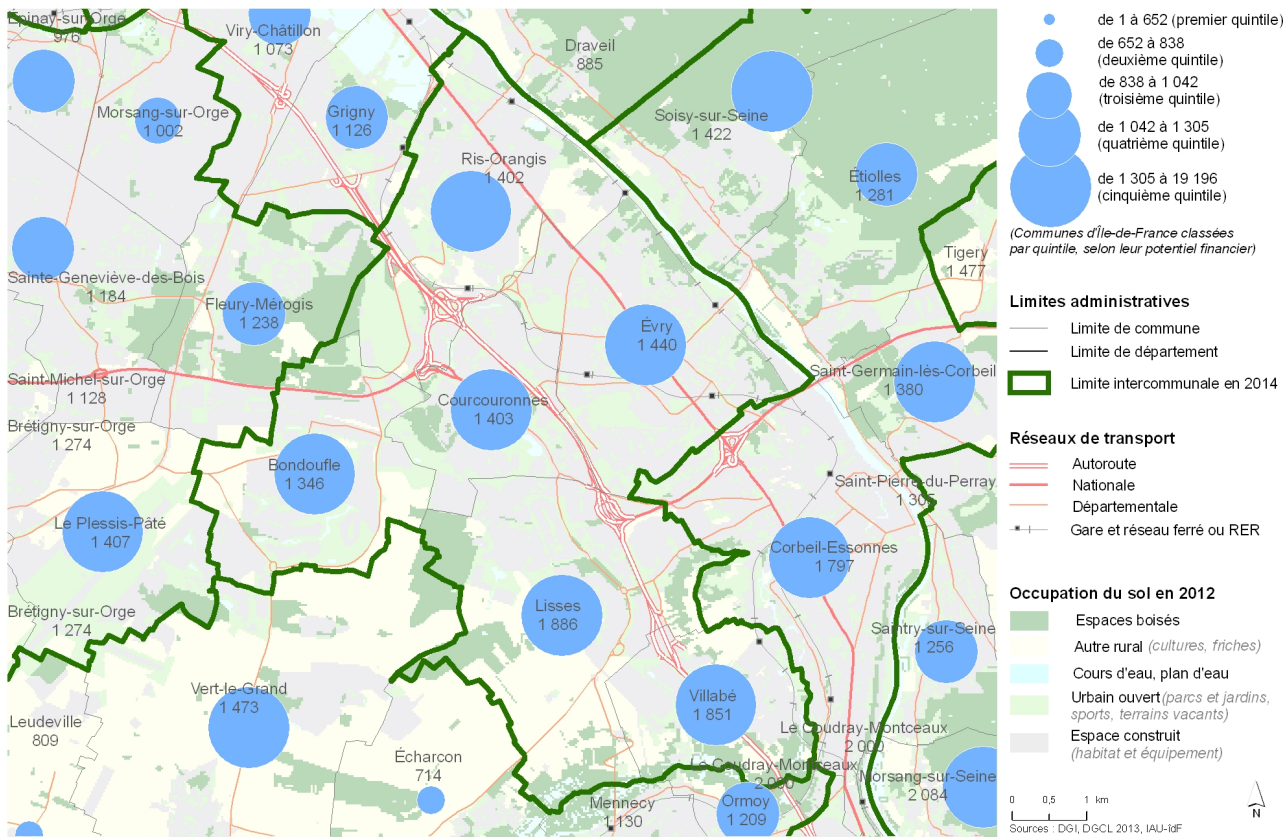
Taux de logements sociaux en 2012



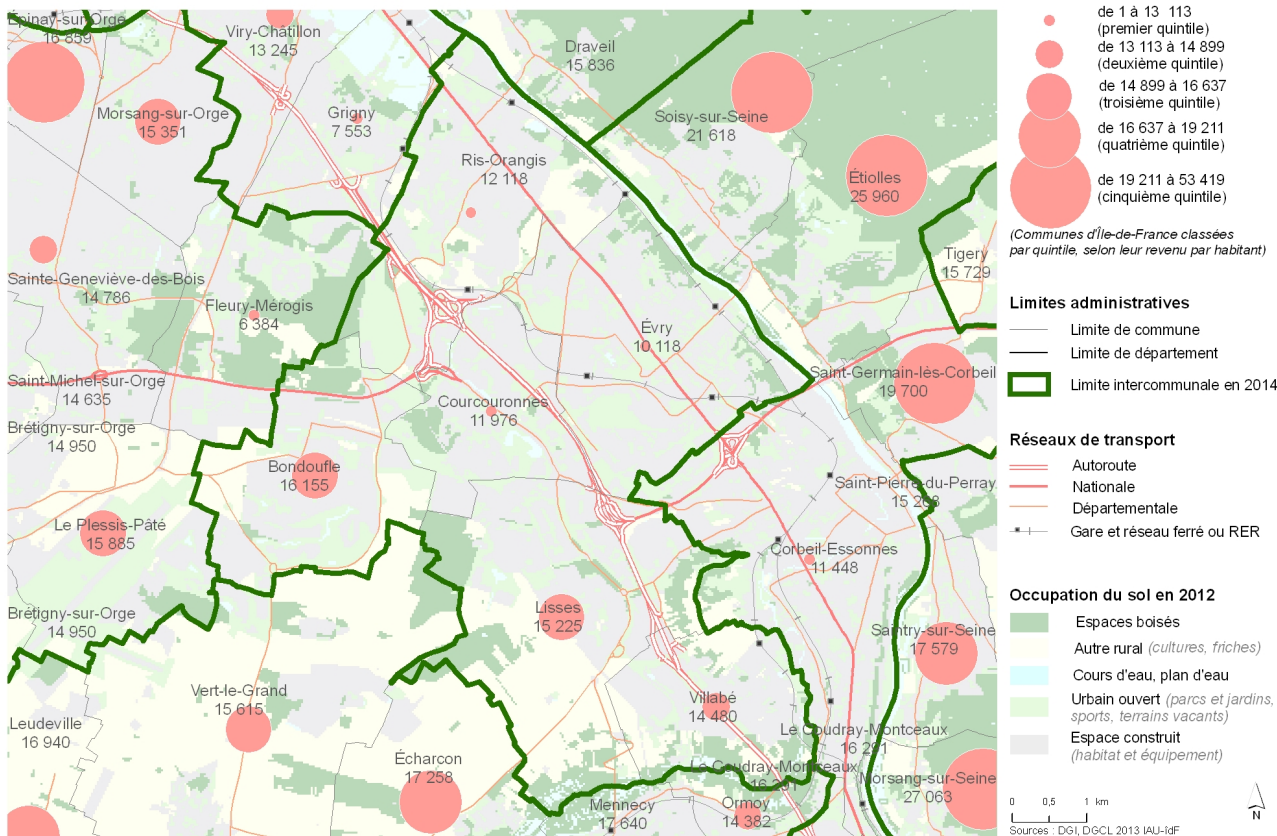
Zones d'activités économiques en 2012/2013



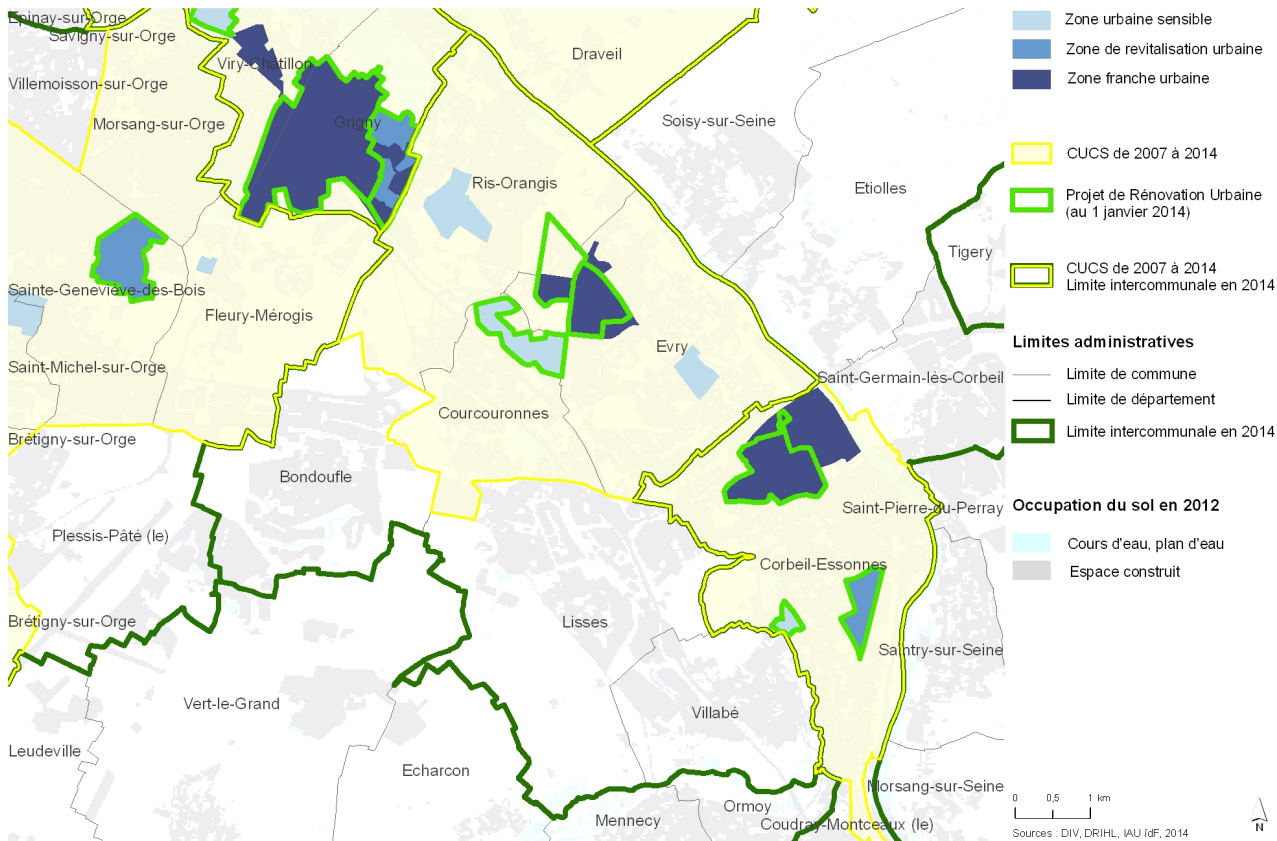
Potentiel financier en 2012 (en Euros par habitant)



Revenu des ménages en 2011 (en Euros par habitant)



Politique de la ville en 2013



Sur les 6 communes que compte la CAECE, seules les communes d'Évry, Courcouronnes et Ris-Orangis sont concernées par des dispositifs relatifs à la politique de la ville.

- 3 ZUS : Le Canal à Courcouronnes, Le Grand ensemble du Plateau à Ris-Orangis, Le Parc aux lièvres à Évry.

- ZFU intercommunale Les Pyramides-Tarterêts à cheval sur les communes d'Évry et Corbeil-Essonnes. Le CUCS intercommunal signé en 2006 lie les communes d'Évry, de Courcouronnes et de Ris-Orangis. À Signataire du CUCS, la CA en assure aussi l'animation et co-finance les associations qui agissent dans les domaines de la politique de la ville, de l'insertion ainsi que les associations culturelles œuvrant dans le cadre du CUCS. Elle s'investit principalement dans les volets cadre de vie et développement économique. 2 programmes de rénovation urbaine:

- PRU du quartier des Pyramides à Évry, convention signée en 2006 par la CAECE. La CA prend part au financement du programme à hauteur de 5,3% de l'assiette globale de 56 millions d'euros. Elle assure, entre autres, la coordination des opérations, la conduite d'opérations d'aménagement, d'opérations dans ses compétences réseaux et d'actions en matière de développement économique et d'emploi.

- PRU du quartier du Canal, convention signée en 2009 par la CAECE. La CA finance l'opération initiale à hauteur de 7,1 millions d'euros HT. Elle y prend part en assurant la maîtrise d'œuvre de 6 opérations d'aménagement : une Maison de l'emploi et de la formation et plusieurs espaces publics structurants.

Si la CAECE n'est pas identifiée comme chef de file en matière de politique de la ville, elle participe à divers dispositifs sociaux et aux volets urbains (PRU) dans le domaine. Dans le cadre du CUCS intercommunal, elle intervient en faveur de l'insertion et de la coordination de l'ensemble des dispositifs.