

Communauté d'agglomération Val et Forêt - 95



Statuts en date du 17/12/2010, rapport d'activités de 2011

Mise à jour : Mars 2015
www.iau-idf.fr

Le groupement

La communauté d'agglomération de Val et Forêt a fait suite à la communauté de communes "Eaubonne - Ermont - Montlignon - Saint Prix", créée le 20/12/1999 et renommée Val et Forêt en mars 2001. En septembre 2003, la transformation juridique en communauté d'agglomération est prononcée. Le périmètre intercommunal est modifié à plusieurs reprises : en 2001, il est étendu à la commune du Plessis-Bouchard, en 2003 à celle de Franconville et en 2009 à Saint-Leu-la-Forêt, alors que la commune de Franconville, la plus peuplée, quitte l'agglomération. La population intercommunale est alors ramenée à 84 521 habitants pour 6 communes, avec Ermont comme principale commune en termes démographique (27 352 habitants, soit 32 % du total intercommunal).

Le territoire intercommunal, au coeur du département du Val d'Oise, est situé entre trois pôles de développement du Nord-Ouest de la région (La Défense, Cergy-Pontoise et Roissy / Charles de Gaulle). Traversé par les autoroutes A15 et A115, il est également desservi par cinq gares RER/SNCF, dont la gare d'Ermont-Eaubonne, principal noeud de communication ferroviaire.

Des compétences élargies progressivement

Lors de sa création la communauté s'est dotée des compétences obligatoires des communautés de communes (aménagement de l'espace et développement économique), de compétences optionnelles (environnement, logement et cadre de vie) et de compétences facultatives (culture et sport).

Puis les compétences de l'intercommunalité sont étoffées avec, progressivement, de nouveaux domaines d'attribution :

- En 2001, dans le domaine de l'aménagement de l'espace (lignes de bus), du développement économique (formation et insertion professionnelle), de l'environnement (nettoyage de la voirie, déchets, bassins de retenue), du logement (PLH, requalification de l'habitat collectif) et du sport (études).

A noter : la même année, elle adopte la taxe professionnelle unique

- En 2002, l'aménagement de l'espace s'ouvre aux opérations d'aménagement.

- En 2003, en vue de sa transformation en communauté d'agglomération, certaines compétences sont de nouveau élargies (aménagement de l'espace et développement économique). Des attributions nouvelles sont introduites pour la compétence obligatoire Politique de la Ville (sécurité et prévention) et en matière d'eau et de voirie (compétences optionnelles).

- En 2004, le transport (au sein de l'aménagement de l'espace) et le patrimoine d'intérêt communautaire (nouvelle compétence facultative).

- En 2005, les actions événementielles (nouvelle compétence facultative).

- En 2006, un ajustement de statuts, entériné par arrêté préfectoral de février 2007, clarifie, en tant que de besoin, la notion d'intérêt communautaire, précise certains domaines d'intervention, en ajoute quelques nouveaux (réserves foncières en matière d'aménagement de l'espace et domaine social au sein des compétences facultatives).

- En 2010, la politique de lecture publique (bibliothèques) est ajoutée aux compétences facultatives.

- En 2011, un volet santé vient étoffer les compétences facultatives du domaine social.

L'arrêté préfectoral portant projet de périmètre de fusion de la CA Le Parisis et de la CA Val et Forêt étendu à la commune de Frépillon a été pris le 29 mai 2015. Les communautés et communes intéressées disposent

Sommaire

Le groupement	1
Composition	2
Représentation des communes	2
Compétences et réalisations	2
Atlas	11
Population	11
Taux de logements sociaux	11
Zones d'activités économiques	12
Potentiel financier	12
Revenu des ménages	13
Politique de la ville	13

Fiche d'identité

Communauté de communes créée le 20/12/1999, transformée en communauté d'agglomération le 30/09/2003

Nombre de communes adhérentes au 01/01/2015 : 6

Nombre d'habitants (2012) : 84 521

Régime fiscal (2013) : fiscalité professionnelle unique

Président : Monsieur Xavier Haquin

DGS : Monsieur Christian Proust

Rue du centre technique
BP 20029

95121 Ermont Cedex

Tél. : 01 34 44 82 00

Fax. : 01 34 44 02 87

Mél : agglo@val-et-foret.fr

Web : www.valetforet.org

Commune siège : Montlignon

d'un délai d'un mois pour donner leur avis.

Composition communale

Eaubonne, Ermont, Le Plessis-Bouchard, Montlignon, Saint-Leu-la-Forêt, Saint-Prix

Représentation des communes

Nombre total de délégués : 36

Nombre de délégués par commune : 10 délégués (Ermont), 9 délégués (Eaubonne), 6 délégués (Saint-Leu-la-Forêt), 4 délégués (Le Plessis-Bouchard, Saint-Prix), 3 délégués (Montlignon),

Soit en moyenne : 1 délégué / 2 348 habitants

Compétences et réalisations

Les compétences communautaires [■] sont classées ci-dessous selon leur caractère obligatoire, optionnel, voire facultatif (statuts du 17/12/2010). Leur date d'acquisition (par arrêté préfectoral) est précisée, lorsqu'elle ne correspond pas à la date de création de la structure. Lorsque l'intérêt communautaire a été défini par le conseil communautaire, il est également mentionné pour les compétences concernées, et complété par sa date de prise d'effet. Des exemples d'actions [•] menées à terme ou en cours de réalisation illustrent la plupart des compétences. Ces informations sont extraites, le plus souvent, des rapports d'activités des communautés (dernier rapport consulté : 2011), voire des procès verbaux des conseils communautaires pour la période la plus récente.

Compétences obligatoires

■ Développement économique

■ ZAE, pépinières et hôtel d'entreprises

- Gestion de 5 000 m² de locaux d'activités, dont 23 cellules artisanales situées dans les ZAE des Alouettes et Louis Armand à Euaubonne (depuis le 01/01/2006), la pépinière d'entreprises du Plessis-Bouchard, le centre des métiers à Ermont.
- Réalisation de la ZAE des Colonnes au Plessis-Bouchard (livraison fin 2008).
- Réalisation d'un programme de requalification de l'ensemble des ZAE du territoire pour un montant total de plus de 2 millions d'euros dont 1 600 000 euros financés par la CA (depuis 2007). Début des actions opérationnelles en 2007. Réalisation d'une signalétique commune aux 5 zones de la communauté : ZAE Les Alouettes et Louis Armand à Euaubonne ; Les Colonnes au Plessis-Bouchard ; Les Frères Lumières au Plessis-Bouchard et à Saint-Leu-la-Forêt ; le Parc des Métiers à Ermont (2008). Requalification des deux ZAE d'Eaubonne en 2009. Requalification de la ZAE des Frères Lumières (2010).
- Réalisation de travaux de rénovation des cellules artisanales (2007).
- Signature d'une convention avec la Boutique Rive-de-Seine pour tester des projets spécifiques (notamment artistiques) de création d'entreprise, par l'intermédiaire d'une couveuse d'activités (2007).
- Etudes sur la ZAE du Plessis-Bouchard qui comprendra une ZAC, la ZAC du Bois Servais avec en plus un collège et un gymnase sur 2 ha et 4 ha d'activités de plus (2009). *Voir la sous compétence ZAC en aménagement.*
- Suivi du chantier pour la réhabilitation de la ZAE Parc des Métiers (2010).

■ Soutien à l'emploi, formation et insertion (partenariats avec les réseaux institutionnels : ANPE, missions locales, éducation nationale, CCI, chambre des métiers, fédérations professionnelles, aide aux associations...)

Commerce

- Constitution d'un comité de pilotage réunissant les élus communaux, l'État, les chambres consulaires, les

commerçants et les consommateurs afin d'élaborer un plan d'actions pour le développement du commerce intercommunal (2007).

- Réalisation de diverses actions pour soutenir le commerce de proximité (depuis 2005) : création de l'association " Val-et-Forêt commerces " (04/07/2006), gestion des locaux commerciaux (depuis 2009), organisation d'un salon Bien-être et Nature (depuis 2008), refonte du site internet : Val et Forêts commerces (2009).
- Lancement d'un audit tonicité en partenariat avec le CCIV (2011).
- Mise en veille de l'association "Val-et-Forêt commerces" en raison du manque d'engagement de plusieurs de ses membres (2011)

Emploi

- Gestion d'un service "emploi" et de cinq espaces emploi, qui sont des relais entre les demandeurs d'emploi les plus fragilisés et le Pôle emploi (depuis 2002).
- Organisation de journées " action plus ", permettant à des demandeurs d'emploi de rencontrer des professionnels du recrutement.
- Participation aux opérations " jobs d'été " à Eaubonne et Franconville (depuis 2006).
- Participation au forum des travailleurs handicapés de Taverny (depuis 2006)
- Élaboration du dossier de labellisation pour la réalisation d'une maison de l'emploi (2007).
- Conventions annuelles d'objectifs avec différents partenaires associatifs dans l'optique du retour et de l'accès à l'emploi : avec la mission locale de la vallée de Montmorency, avec l'association CLE (compter lire écrire), avec l'association ESSIVAM (espace social et interculturel de la vallée de Montmorency), avec l'association EFEIL (emploi, formation, éducation, insertion locale) et avec la MJC d'Ermont.
- Convention de partenariat avec le Pôle Emploi (23/12/2008).
- Création et animation d'ateliers informatiques (depuis 2008).
- Mise en place d'un service de conseil juridique en matière de droit du travail géré en partenariat avec le CIDFF (depuis 2008). Service mis en veille pour manque de personnel (2011).
- Organisation du Forum de l'Emploi Val-et-Forêt (depuis 2010). 2 200 visiteurs en 2011.
- Organisation ou participation à la mise en place de réunions d'information collectives pour des opérations de recrutements (2010).
- Déménagement de l'espace emploi de Saint-Leu-la-Forêt dans les locaux de l'Association Actifs Ensemble pour l'emploi. L'espace emploi propose également une permanence par la mission locale de Taverny et l'association CLE qui lutte contre l'illétrisme (2011).

Appui aux entreprises

- Suivi des entreprises et accompagnement de projets de développement de sociétés.
- Convention de trois ans pour l'adhésion de la communauté d'agglomération à la PFIL ARSI (association pour la réalisation et le soutien des initiatives), qui distribue des prêts d'honneur aux créateurs s'implantant sur le territoire de la communauté d'agglomération (01/07/2006). Versement de subventions annuelles à la PFIL.
- Contrat annuel de partenariat avec l'association AGIR (aide à la définition et au montage des projets de création d'entreprise).
- Création du club des entreprises (18/09/2006) : organisation de rencontres thématiques (depuis 2006), speed-meeting (2010).
- Participation à la semaine départementale de la création et de la reprise d'entreprise (depuis 2007).
- Organisation de trois réunions d'information "Créer son entreprise: pourquoi pas vous?" avec à l'issue de ces réunions un accompagnement gratuit et personnalisé proposé à tous les participants (2011).

Promotion

- Lancement d'un site internet (24/11/2006).
- Réalisation d'un annuaire des entreprises sur le site internet de la communauté d'agglomération (2006).
- Réalisation d'un tract " créer son entreprise " (2006).
- Réalisation d'un dépliant " emploi " (2006).
- Réalisation de 2 newsletters (une sur l'emploi, l'autre sur le développement économique) trimestrielle (depuis 2008).
- Réalisation d'une plaquette des services à destination des entreprises (2010).

Développement économique (20/12/1999 et 23/07/2001)

La gestion, l'équipement et l'entretien des zones existantes, ainsi que la création de nouvelles ZAE identifiées comme telles dans les PLU communaux.

La gestion, le développement des pépinières et des hôtels d'entreprises existants, la création et la gestion de nouveaux équipements de ce type.

L'emploi et la mise en œuvre d'une politique intercommunale pour la formation et l'insertion professionnelle en partenariat avec les réseaux institutionnels existants (ANPE, missions locales, éducation nationale, chambre de commerce et d'industrie, chambre des métiers, fédérations professionnelles...), ainsi que les aides aux associations intervenant dans ces domaines.

■ Aménagement de l'espace**■ Elaboration et suivi d'un schéma général d'aménagement en cohérence avec les PLU communaux**

- Gestion d'un SIG sur des sujets comme l'habitat, la vidéosurveillance, la propreté, la cartographie du bruit, des panneaux de communication.
- Lancement de la réflexion pour l'élaboration d'un SCOT (2009). Organisation d'une première réunion regroupant la communauté d'agglomération, la communauté de communes du Parisis, Franconville, Bessancourt, Taverny et Enghien (2009).
- Convention avec la Direction Générale des Impôts afin de disposer dans le SIG d'un cadastre à jour (depuis 2010)
- Élaboration en partenariat avec les communes de Saint-Leu-la-Forêt de du Plessis-Bouchard de leur PLU respectif (2011).
- Achat et intégration au SIG de la base de données "Contours... IRIS" pour un coût de 740,92 euros (2011).
- Inscription, réception et intégration des données du Référentiel à Grande Échelle (RGE) de l'IGN au SIG (2011)
- Réalisation de cartes par les services du SIG dans le cadre du Contrat Local de Santé, ou pour la promotion d'équipements communautaires (2011).

■ Zones d'aménagement concerté (16/07/2002)

- Réalisation d'une étude urbaine sur le quartier du Gros Noyer à Saint-Prix et Ermont (2007-2008). Lancement d'une étude complémentaire sur un périmètre restreint car le bilan de l'étude urbaine montre un déficit trop important (2009). Lancement d'une mission d'esquisse d'aménagement d'une place publique paysagère et d'un petit programme de logements (2010).

Plaine du Plessis-Bouchard

- Réalisation de l'opération d'aménagement de la Plaine du Plessis-Bouchard. Développement d'un parc d'activités sur 12 ha et construction de logements sur environ 5 ha (2008-2009). Le début de la réalisation est prévu pour 2011.
- Validation d'un schéma directeur d'aménagement par le comité de pilotage élargi : CAVF, ville, DDEA 95, CG 95 (2009).
- Etudes de faisabilité de la ZAC du Bois Servais (depuis 2009). Validation du "Plan guide d'aménagement" (2010).
- 1er phase d'aménagement au Nord de la plaine de Boissy, construction de 54 logements sociaux en partenariat avec l'Office Public Interdépartemental de l'Essonne, du Val-d'Oise et des Yvelines et la ville du Plessis Bouchard (2011).
- Étude d'aménagement sur le secteur "Autour du Bois" au Sud de la Plaine de Boissy et réalisation d'un diagnostic urbain et paysager ainsi qu'un plan de masse (2011).

ZAC d'Ermont-Eaubonne

- Lancement d'une étude d'opportunité et de faisabilité pour le développement d'une offre d'immobilier d'entreprises à destination des jeunes entreprises sur la ZAC d'Ermont-Eaubonne (2008). Le comité de pilotage final a eu lieu et infirme la faisabilité du projet de développement d'une pépinière d'entreprise considérant les moyens financiers à mettre en œuvre pour la collectivité (2009).
- Réalisation de la ZAC du quartier de la gare Ermont-Eaubonne (2008-2009). Opération de restructuration sur 5,5 hectares. Réalisation de 800 logements et de locaux pour des activités tertiaires. Travaux de voirie, de réseau incendie, de démolition et dépollution réalisés en 2010. Déclaration d'utilité publique pour la ZAC (2010). Fin de l'opération prévue pour 2015.
- Organisation de deux comités de pilotage "Commerces sur la ZAC d'Ermont-Eaubonne" (2011).

- Organisation de rencontres régulières entre l'Association Bien Vivre dans le quartier d'Ermont Eaubonne avec le chef de projet de la ZAC afin de répondre à leurs préoccupations (2011).
- Travaux de démolition le long des voies sur le futur parvis Nord (2011).
- Construction d'un bassin de rétention des eaux pluviales (2011).
- Organisation de sondages de pollutions sur les terrains de l'îlot PIR (2011).

▣ **Transports urbains (PLD et schéma de circulations douces, lignes de bus à vocation communautaire, organisation des transports urbains...)**

- Inauguration du réseau de transports en commun Valbus (2005).
- Réalisation de 4 pistes cyclables à Ermont, Eaubonne, Franconville et au Plessis-Bouchard (2006). Réalisation de 2 pistes cyclables à Montlignon et Saint-Prix (2007).
- Élaboration du PLD (depuis 2008).
- Élaboration du schéma des circulations douces (depuis 2008).
- Étude pour la restructuration du réseau Valbus (2010). Convention de type 2 tripartite (2011-2016) avec le STIF, les transporteurs (Véolia et Lacroix) et les collectivités portant sur le réseau Valbus et sur plusieurs autres lignes (2010).
- Obtention du certificat de réseau NF services pour les bus Lacroix (2010). Retrait de cette certification pour la ligne 30-11 (2011).
- Suppression d'une ligne de bus remplacée par un transport à la demande (2010).
- Mise en place de l'offre de transport à la demande, TaxiVal (2007). Étude pour l'extension du service à la ville de Taverny (2010). Extension du réseau à l'ensemble du territoire communautaire ainsi qu'à la commune de Taverny (2011). Lancement d'un appel d'offre pour l'exploitation du service et signature d'un marché avec la société Cars Rose avec prise d'effet au 1er janvier 2012.
- Réadaptation des horaires de lignes en rabattement sur les gares (2011).
- Création de deux nouveaux arrêts de bus sur les lignes 30-11 et 38-04 pour desservir le stade Raoul Dautry et le collège Jules Ferry (2011).
- Étude de reprogrammation des plans de feux en partenariat avec les Cars Lacroix et le Conseil Général pour fluidifier l'écoulement au carrefour Dautry (2011).
- Étude de mise en accessibilité des points d'arrêt pour définir la faisabilité technique des aménagements à prévoir sur 70 points d'arrêts dans le cadre de la loi du 11 février 2005 pour l'égalité des chances. Le coût de l'opération est estimé à 53 999,40 euros (2011).
- Mise en place du Pass'Local Seniors, spécialement conçu pour les seniors empruntant le réseau ValBus (2012)

▣ **Réserves foncières (08/02/2007)**

- Déclassement d'une portion du parking des Bouquinvilles préalablement à la signature de la promesse synallagmatique de vente afin de céder le terrain à l'aménageur (2011).
- Acquisition amiable des biens Terrillon, Piton et Barros Boucas pour un montant de 1 159 580 euros dans le cadre de l'opération d'aménagement de la ZAC du quartier de la Gare d'Ermont Eaubonne (2011).
- Saisine du juge de l'expropriation pour les acquisitions qui n'ont pu se réaliser à l'amiable. Le montant des indemnités d'éviction fixé par le juge s'élève à 687 247 euros (2011).
- Protocole d'éviction commerciale pour le commerce du mille Pâte (2011).

Intérêt communautaire

Opération d'aménagement (20/06/2005)

Toute opération relevant d'au moins deux communes limitrophes appartenant à la communauté d'agglomération Val-et-Forêt.

▣ **Parcs de stationnements payants et équipements participant à l'amélioration des services destinés aux usagers des transports collectifs (10/06/2003)**

- Reconduction (2007-2010) du contrat de délégation de service public avec Vinci-Park pour la gestion du parc-relais de la gare Ermont-Eaubonne (2009). Consultation pour le choix d'un nouveau gestionnaire de l'équipement (2009-2010). Conclusion d'un contrat pour une durée de 5 ans (2010).
- Présentation de la démarche de schéma directeur des parcs-relais au bureau communautaire (2008). Marché d'assistance à maîtrise d'ouvrage pour la définition du programme de réhabilitation et de labellisation des Parcs-Relais (2009).

Intérêt communautaire**Parcs de stationnement (03/11/2003 et 03/05/2004)**

La création, la gestion et l'entretien des parcs de stationnement et du stationnement payant situés en centre-ville et à proximité des gares (dont le parc de la gare Ermont-Eaubonne). Liste annexée à la délibération.

▣ Politique du logement et du cadre de vie**▣ Programme local de l'habitat (23/07/2001)**

- Adoption du PLH intercommunal (en 2002, puis révision en 2006-2007 et adoption en 2008).
- Gestion d'une conférence intercommunale du logement (nouvelle dénomination : accords intercommunaux) dans le cadre du bassin d'habitat de la vallée de Montmorency centre (qui comprend la communauté d'agglomération, Franconville et Sannois).
- Réalisation d'une charte intercommunale du logement, signée par l'Etat, les communes, les bailleurs et le 1% logement (février 2004 puis mars 2009).
- Création de tableaux de bord sur l'habitat (2007).
- Mise en place d'un observatoire de l'habitat (depuis 2008), et d'un observatoire du foncier et de l'immobilier (2009).
- Élaboration de la charte du logement social qui fixe les priorités de la CAVF (2009).
- Atlas social (2009).
- Projet de Convention d'utilité sociale (CUS) soumis pour avis à la CAVF (2010).

▣ Logement social

- Soutien financier à une opération de logements sociaux à Euabonne et à une opération de réhabilitation de logements sociaux à Ermont (2006).
- Convention avec l'OPAC d'Ermont pour la participation financière de la communauté d'agglomération à la réhabilitation de logements sociaux de la résidence pour personnes âgées Jeanne d'Arc à Ermont (17/12/2007).
- Financement de plusieurs opérations de réhabilitation de logements sociaux (2008).
- Versement d'une aide financière dans le cadre de construction ou de réhabilitation de logements sociaux. En contrepartie la CA obtient un droit de proposition (dans le cadre de l'attribution de logements sociaux), 1 logement par tranche de 60 000 euros d'aides (2008). Modification du règlement modificatif d'attribution de l'aide communautaire pour la réalisation et la réhabilitation de logements sociaux (2011).
- Études pour la construction de 54 logements sociaux sur la plaine de Boissy au Plessis-Bouchard (2010). Livraison prévue au printemps 2013.
- Étude sur l'opportunité pour la Communauté d'agglomération de siéger au Conseil d'administration des Bailleurs Sociaux (2010). Prise de participation au sein de 4 conseils d'administration et relance de deux bailleurs n'ayant pas répondu à ses demandes d'informations (2011).

▣ Interventions sur le parc immobilier

- Réalisation d'un diagnostic préalable à une OPAH sur la résidence du Parc à Franconville (2007).
- Réalisation d'une étude sur la requalification du parc privé (en cours en 2009).
- Diagnostic pour la mise en œuvre d'un programme d'intervention sur le parc privé : le scénario retenu prévoit des interventions au cas par cas selon les secteurs et les thématiques avec la CAVF comme ensemble (2010). Rédaction d'un dossier de consultation des entreprises en vue de lancer un MAPA (2011).
- Partenariat avec l'ADEME, le Conseil Général et le PACT 95 afin d'accueillir dans les locaux de la communauté les permanences de l'espace Info Énergie (2011).
- Conclusion d'un Contrat Local d'Engagement entre l'Etat, l'Anah, et le Conseil Général dans le cadre du Programme "Habiter Mieux" (2011). Signature d'un protocole territorial qui prévoit la rénovation de 124 logements d'ici 2013 (2011). Premiers dossiers transmis par l'Anah en 2012.

Intérêt communautaire**Politique du logement et du cadre de vie (23/07/2001)**

L'étude et la mise en œuvre du PLH intercommunal ainsi que les études et actions nécessaires à la requalification de l'habitat collectif public et privé.

▣ Politique de la ville, sécurité, prévention (20/02/2003)

▣ Dispositifs contractuels : coordination des actions menées par les communes concernées (28/02/2007)

- Signature du CUCS intercommunal le 22/03/2007, qui concerne les villes d'Eaubonne (quartiers des Dures Terres et des Monts d'Eaubonne), d'Ermont (quartiers des Chênes, des Espérances et des Passerelles-carreaux), de Franconville (quartiers de Montédour et de la Fontaine-Bertin) et de Sannois (quartier des Loges/Gambetta-Poirier Baron et Carreaux Fleuris, du Moulin Vert et des Buissons) (22/03/2007). La communauté d'agglomération ne reçoit pas de financements pour le CUCS et n'est pas porteuse. Elle en réalise tout de même l'évaluation, évaluation débutée en 2008 et présentée en commission Politique de la Ville le 04/02/2010. Prolongation du CUCS jusqu'en 2011 (2010).
- Engagement des villes d'Ermont, Eaubonne, Franconville et Sannois dans le dispositif CIVIQ, dont l'objectif est la réussite éducative (2006).
- Positionnement de la CAVF pour que la Politique de la Ville ait toute sa place dans l'élaboration du futur CUCS (2010).

▣ Mise en oeuvre du plan d'actions de conseil intercommunal de sécurité et de prévention de la délinquance ; contrat intercommunal de sécurité et de prévention de la délinquance ; police municipale intercommunale

Prévention de la délinquance

- Approbation du Contrat Intercommunal de Sécurité et de Prévention de la Délinquance (CISPD) (03/12/2004).
- Gestion de la maison de la justice et du droit de la vallée de Montmorency à Ermont (depuis le 24/03/2006). Réalisation d'un livret d'information " L'accès au droit et les aides aux victimes " (2006).
- Développement du travail d'intérêt général (2006).
- Convention d'objectifs avec la mission prévention départementale, pour la prise en charge par la communauté d'agglomération du financement des associations spécialisées dans le prévention, telles que l'association ADPJ qui intervient sur le territoire d'Eaubonne et l'association Ziguillage qui intervient sur le territoire de Franconville (novembre 2006).
- Convention avec l'association CIDFF95-CIDAV, spécialisée dans l'aide aux victimes (2006).
- Convention d'objectifs avec les associations CLE, ESSIVAM pour la lutte contre l'illettrisme et l'analphabétisme (2008).
- Mise en place d'une convention d'accompagnement éducatif pour les élèves exclus temporairement ou définitivement d'un établissement scolaire afin qu'ils effectuent un stage dans la collectivité (depuis 2006 à Ermont, ville pilote). Convention résiliée en 2008. Accord du Conseil général du Val-d'Oise pour qu'Ermont intègre le dispositif expérimental de la gestion municipale d'éducateurs de prévention spécialisée (2008-2009). Convention partenariale entre le département et la CAVF pour mettre en oeuvre des actions de prévention spécialisée (2009). Recrutement de 2 éducateurs de prévention spécialisée (2009).
- Convention avec le Conseil Général et l'association ADPJ pour que celle-ci conduise des actions de prévention à Eaubonne et Saint-Leu-la-Forêt (2010).
- Installation d'un système de vidéosurveillance sur des sites repérés comme sensibles (depuis 2006), 33 caméras en service sur 5 communes (2009).
- Partenariat avec la MJC d'Ermont pour répondre aux besoins d'apprentissage et de remise à niveau informatique (depuis 2010).

Sécurité routière

- Mise en place d'une politique partenariale en matière de sécurité et de prévention routière.
- Organisation à Ermont de la journée nationale " la courtoisie au volant " et réalisation d'actions de sensibilisation des usagers face aux dangers de la circulation routière et aux conséquences des infractions (2006).
- Augmentation du nombre de contrôle radar (2011).

Police municipale intercommunale

- Convention pour le développement du partenariat de la police nationale et de la police municipale intercommunale (11/04/2005).
- Gestion d'une brigade de police municipale intercommunale (depuis juin 2005).
- Opération tranquillité vacances : opération de surveillance des pavillons et des commerces durant les vacances des occupants, menée conjointement par la Police Municipale intercommunale et la Police Nationale (depuis 2005).
- Livraison du poste de police municipale d'Ermont (travaux de réhabilitation d'un nouveau local) (01/03/2006).

- Embauche d'un travailleur social présent au commissariat d'Ermont (depuis 2007).
- Inauguration du poste de police municipale intercommunale à Saint-Prix pour lequel la communauté d'agglomération était maître d'ouvrage (27/04/2007).
- Prise en charge du service des objets trouvés (depuis 2008).
- Travaux de rénovation dans un nouveau local pour le poste de police d'Eaubonne et pour celui de Saint-Leu (2008-2009).
- Financement (pour moitié par la Communauté d'agglomération) et maîtrise d'ouvrage pour la construction du nouveau commissariat de police nationale d'Ermont (depuis 2008). Ouverture en mai 2010.
- Organisation de formations et de stages pour que chaque policier communautaire puisse porter une arme de service (2012).

Intérêt communautaire

Politique de la ville – sécurité – prévention (20/02/2003)

La mise en œuvre du plan d'actions du CISPD, l'élaboration et la mise en œuvre d'un CLSPD, la création et la gestion d'une police municipale intercommunale.

En matière de politique de la ville, la coordination des actions menées par les communes concernées dans le cadre des politiques contractuelles avec l'Etat, la région et le département.

Compétences optionnelles

▣ Voirie

▣ Voirie (10/06/2003)

- Réalisation de travaux réguliers d'entretien et d'aménagement de la voirie (budget de 578 000 euros pour l'année 2006 par exemple).
- Délégation par le conseil général à la communauté d'agglomération de la maîtrise d'ouvrage de la requalification de la RD909 (décembre 2007).
- Réalisation d'études pour la requalification de la RD909 et la mise en place d'une nouvelle manière de circuler et de stationner (2008-2010). Le principe d'aménagement et de fonctionnement a été retenu (2010).

Intérêt communautaire

Voirie (03/11/2003 et 03/05/2004)

La voirie d'intérêt communautaire retient les critères suivants : les voies de desserte des zones d'activités ou d'aménagement d'intérêt communautaire incluant la voirie interne de liaison, les voies principales de liaison entre communes de l'agglomération, les voies desservant les équipements communautaires ou des équipements et services publics intercommunaux et interrégionaux, les voies communales supportant une circulation de contournement des grands axes urbanisés et/ou un trafic de transit.

Les éléments constitutifs de la voirie communautaire sont les chaussées, les bordures et les caniveaux, les bandes cyclables, les grilles et les avaloirs nécessaires à l'assainissement des eaux pluviales de la chaussée, la remise à niveau des tampons, les terres pleins centraux ou îlots directionnels, tous types de stationnement et de signalisation horizontale et verticale, l'éclairage public hors candélabres, enfouissement des réseaux, les trottoirs, les ralentisseurs, les accotements, fossés et talus, les murs de soutènement, les clôtures et les murets.

▣ Harmonisation, rationalisation du nettoyage mécanique de la voirie (23/07/2001)

- Transfert des marchés communaux de balayage de la voirie (2002).

▣ Eau (10/06/2003)

- Adhésion au SEDIF, syndicat des eaux d'Ile-de-France (depuis 2003).
- Convention avec le SIARE (syndicat intercommunal d'assainissement de la région d'Enghien-les-Bains) pour l'exploitation et l'entretien du bassin de retenue des Moulinets à Eaubonne (2004).

▣ Protection et mise en valeur de l'environnement

- Recrutement d'une chargée de mission environnement (2009).

- Élaboration d'un Plan Climat Energie Territoire (depuis 2009). Validation du projet par le conseil communautaire (2011). Mise en place de la phase diagnostic: réalisation d'une étude sur les émissions de GES "Patrimoine et Services" et rédaction d'un rapport Bilan Carbone validé par l'ADEME (2011).
 - Candidature à l'Appel à Manifestation d'Intérêt (AMI) lancé par l'ADEME et signature d'un contrat d'objectif territorial pour 3 ans (2011).
- ▣ **Lutte contre les pollutions, notamment aériennes, harmonisation des règlements d'affichage**
- Réalisation d'une étude sur la qualité de l'air (2003) et surveillance régulière de la qualité de l'air (mandat à une société de contrôle).
 - Subventions annuelles à l'association ADVOCNAR qui lutte contre les nuisances aériennes (3811 euros en 2010).
 - Réalisation d'une cartographie du bruit (2006-2007).
 - Élaboration d'un plan d'actions pour la prévention du bruit (en cours en 2008).
 - Réalisation d'un Bilan Carbone "Patrimoine et Services" de la CAVF (2010).
- ▣ **Collecte et traitement des déchets des ménages et assimilés (23/07/2001)**
- Adhésion au syndicat mixte EMERAUDE pour la collecte et le traitement des ordures ménagères.
- ▣ **Conduite d'actions communes pour l'entretien des espaces verts**
- Aménagement du bassin de retenue des Moulinets à Eaubonne en plan d'eau paysager et ouverture au public (2003).
 - Versement d'une subvention (15 300 euros en 2011) à l'ONF pour la mise en place d'une brigade équestre en forêt de Montmorency (depuis 2003).
 - Réalisation du projet "Une naissance, une plantation" en partenariat avec l'Office National des Forêts : plantation de 4 500 arbres contribuant au reboisement de la forêt de Montmorency (depuis 2007).
 - Vote d'une motion pour la défense de la forêt de Montmorency (2010). Demande : d'un moratoire sur les coupes intensives ; du classement des massifs forestiers de Carnelle, Montmorency et de l'Isle d'Adam en "forêt de protection dans leur périmètre actuel" ; que l'ONF gère les forêts périurbaines dans le principal objectif de la qualité des paysages et de la biodiversité (2010).

Compétences facultatives

▣ **Actions événementielles (culture, social, sport, loisirs...) (29/04/2005)**

- Organisation annuelle de la semaine bleue intercommunale jusqu'en 2009 (édition 2005 consacrée par exemple à l'art).
- Organisation annuelle de la fête de la musique jusqu'en 2009.
- Organisation annuelle d'actions en faveur de la sécurité routière.

▣ **Social : actions destinées aux seniors (maintien à domicile, accompagnement des malades...) (28/02/2007)**

▣ **Social : actions dans le domaine de la santé (06/01/2011)**

Actions en faveur du renforcement de la démographie des professionnels de santé, assistance à la création et au développement des réseaux de santé de proximité et des réseaux thématiques de prévention, coordination générale des actions de prévention et d'éducation à la santé, assistance et participation à un lieu d'accueil de professionnels de santé à destination de patients relevant de la CMU, élaboration d'un diagnostic de santé intercommunal, élaboration, mise en place, signature et gestion d'un Contrat Local de Santé

▣ **Danse (faciliter l'accès et développer les pratiques) (20/12/1999)**

▣ **Bibliothèques, Politique de lecture publique (20/12/1999, 20/01/2010)**

- Mise en réseau des bibliothèques (2006).
- Publication de 2 "Guides du lecteur" (2010).
- Construction de la médiathèque Georges Pompidou de Saint-Leu-la-Forêt pour un coût total de 3 996 712 euros et financée à 25% par la communauté (2010). Ouverture (2011).
- Fermeture définitive de la bibliothèque Albert Cohen (2011).
- Mise en place d'un règlement et de cartes de tarification communs au réseau (2011).

- Mise en place du premier événement intercommunal du réseau "Midi-Minuit", 6 000 personnes ont participé à l'opération (2011).
- Impression de marque-pages faisant la promotion du réseau intercommunal (2011).
- Organisations de manifestations diverses: "Victor Readers" pour les déficients visuels à Ermont, expositions "Belle de danses" à Ermont, le "Printemps des poètes" à Eaubonne, Montlignon, le Plessis-Bouchard, la "Bibliothèque de rue" à Ermont (2011)

▣ **Théâtre (renforcer le pôle théâtral) (20/12/1999)**

▣ **Musique (20/12/1999)**

▣ **Sport (étude pour la rationalisation des moyens et conditions d'accès au sport) (20/12/1999, 23/07/2001)**

▣ **Patrimoine bâti et architectural (30/08/2004)**

Autres réalisations

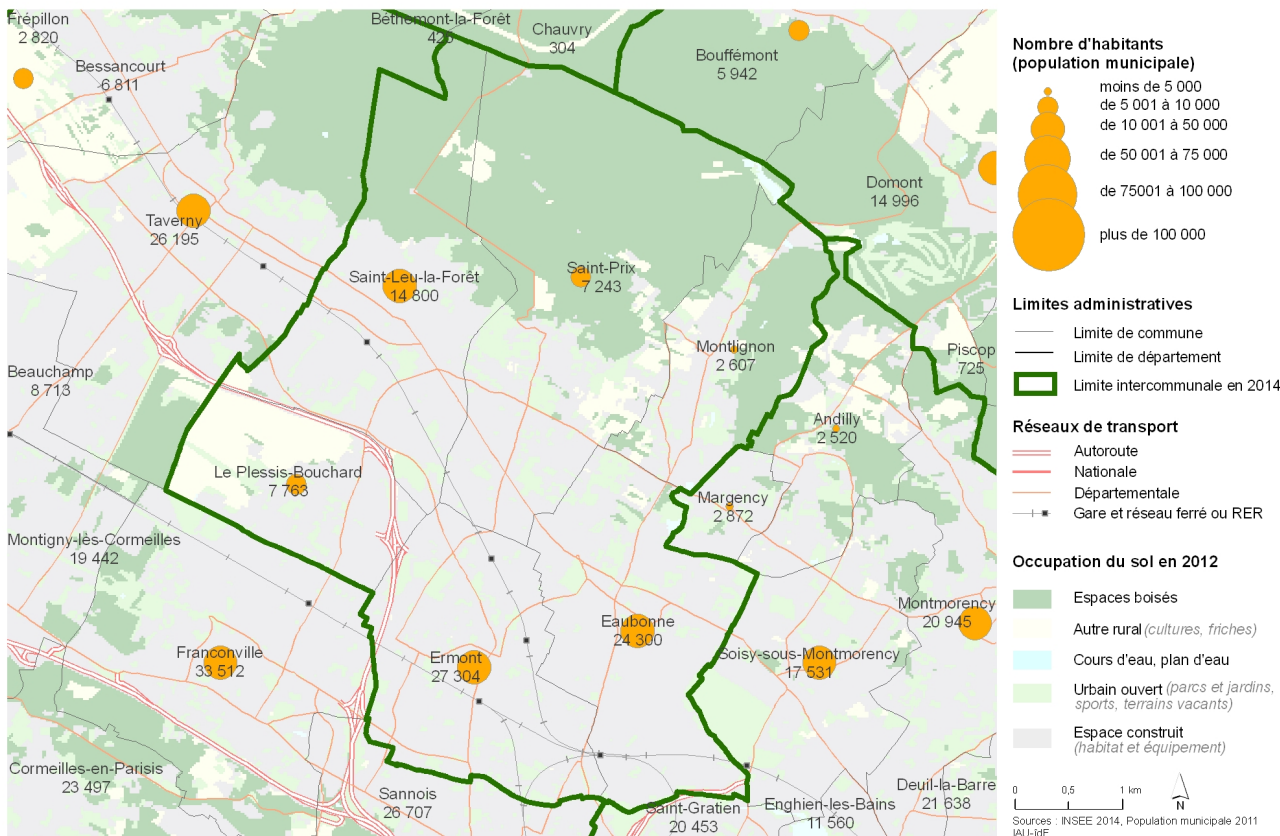
▣ **Autres réalisations**

- Organisation annuelle du printemps de l'environnement (depuis 2003).
- Organisation sous délégation du STIF du transport scolaire des élèves Saint-Priens scolarisés à Eaubonne (depuis 2007).
- Implantation et gestion de 7 pigeonniers (depuis 2008). Entretien des pigeonniers attribué à la société SREP (2011).
- Partenariat avec l'ADEME, le conseil général, le PACT 95 et la CAVF pour mettre en place des permanences de Val d'Oise énergie dans les locaux de la CAVF (2010).
- Organisation de manifestations dans le cadre de la semaine du développement durable pour un coût global de 15 000 euros en 2011 (depuis 2011). Réalisation de planches de bandes dessinées par les élèves du territoire communautaire autour des problèmes écologiques (2011).

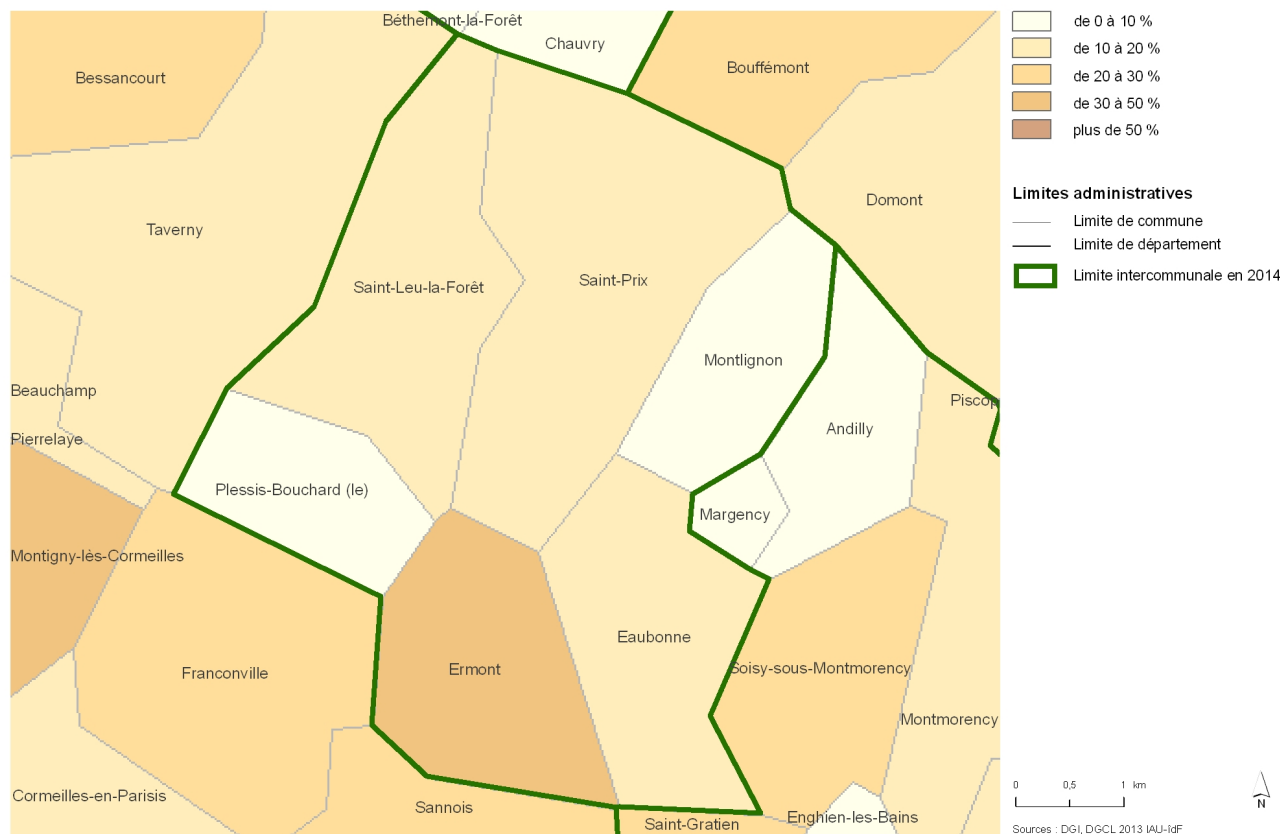
Atlas cartographique

Les cartes ci-dessous présentent le périmètre de la communauté au 01/01/2015.

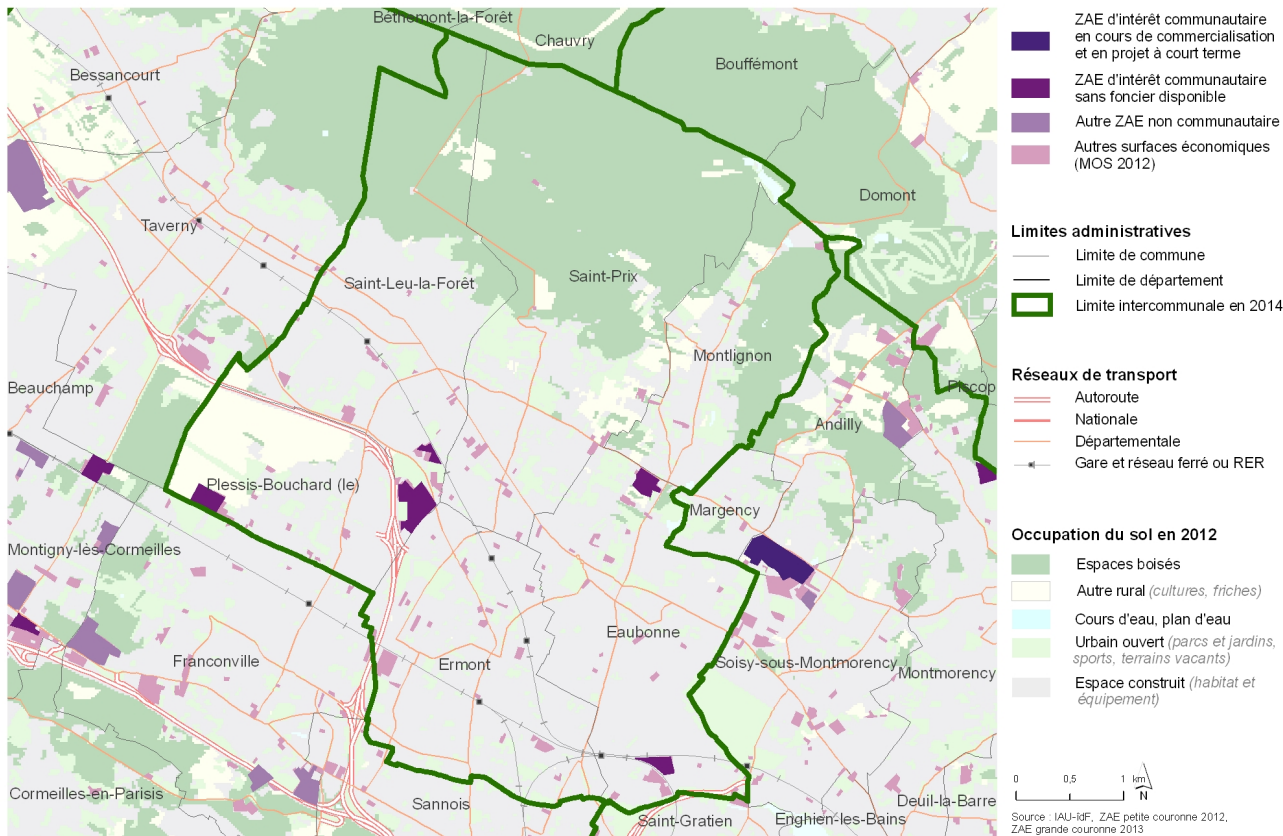
Population en 2011



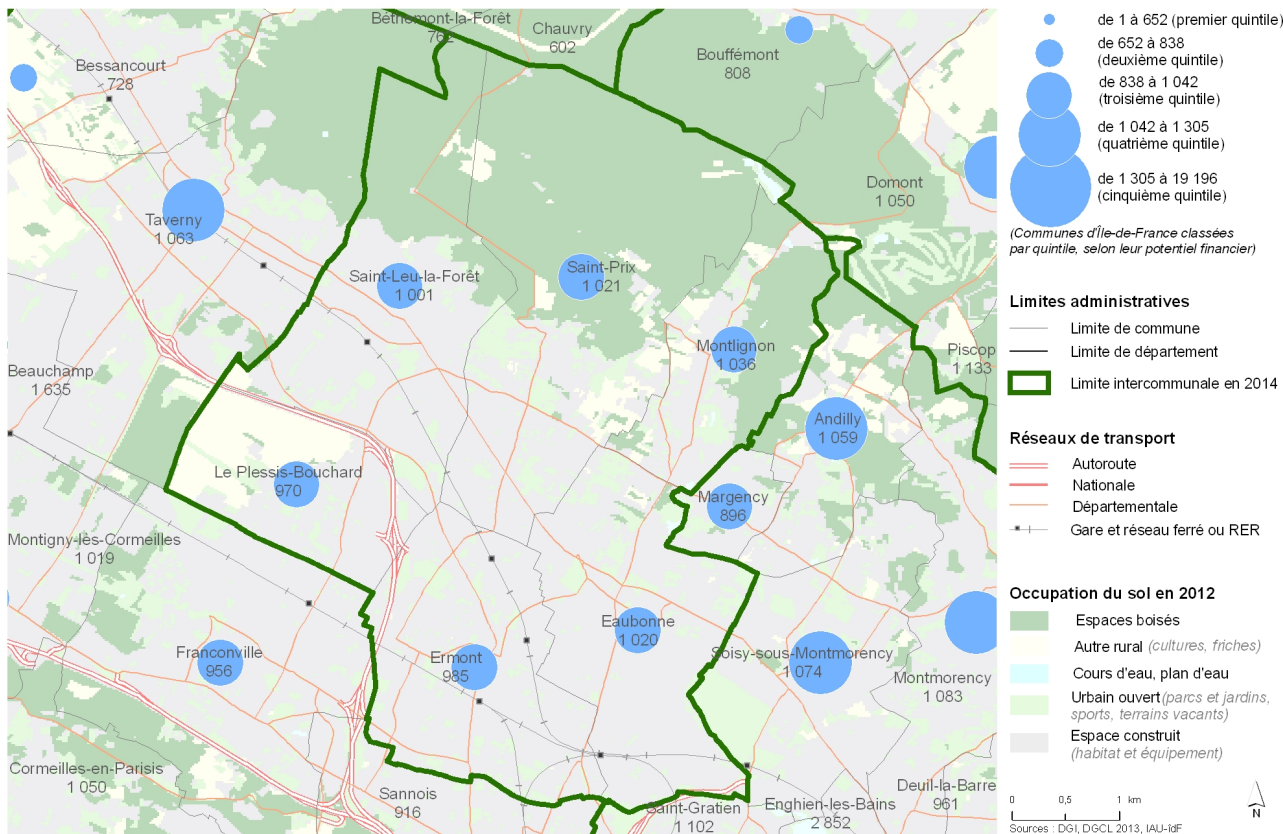
Taux de logements sociaux en 2012



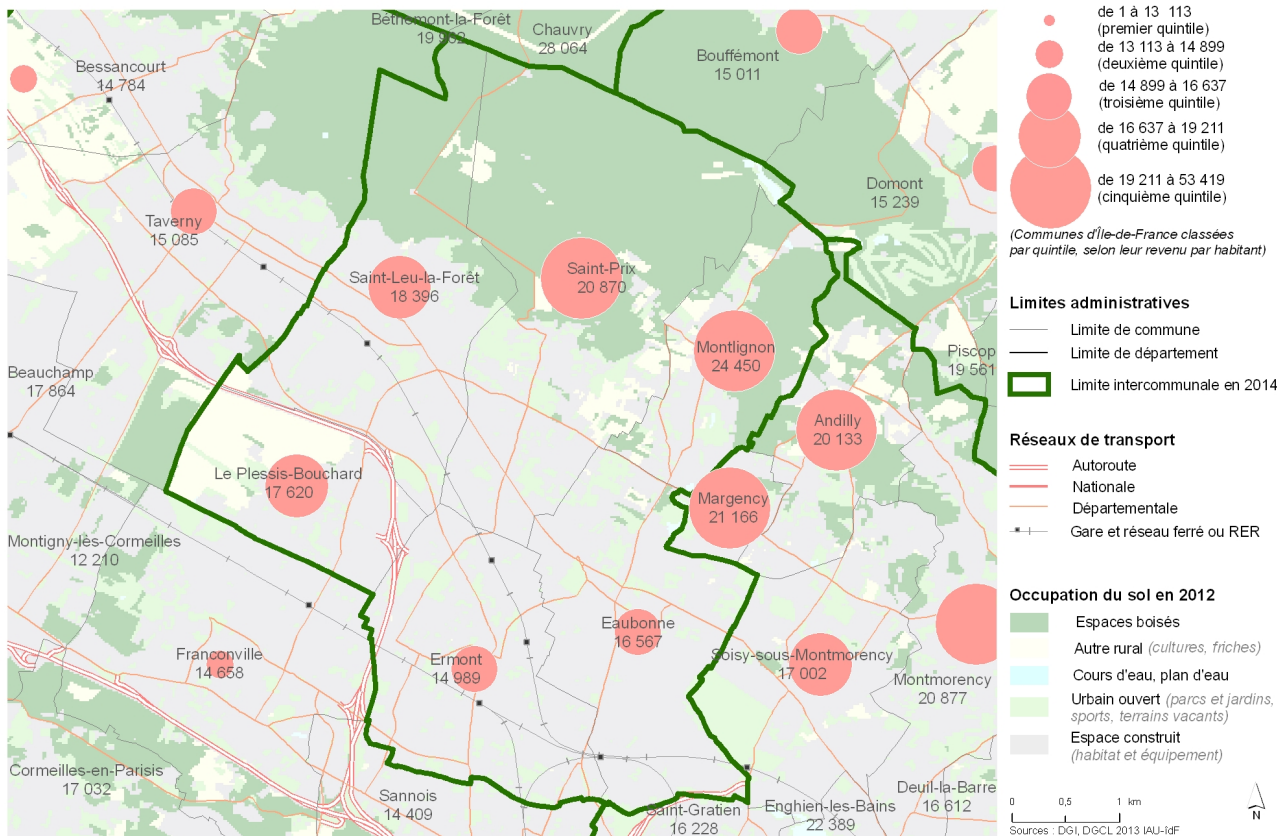
Zones d'activités économiques en 2012/2013



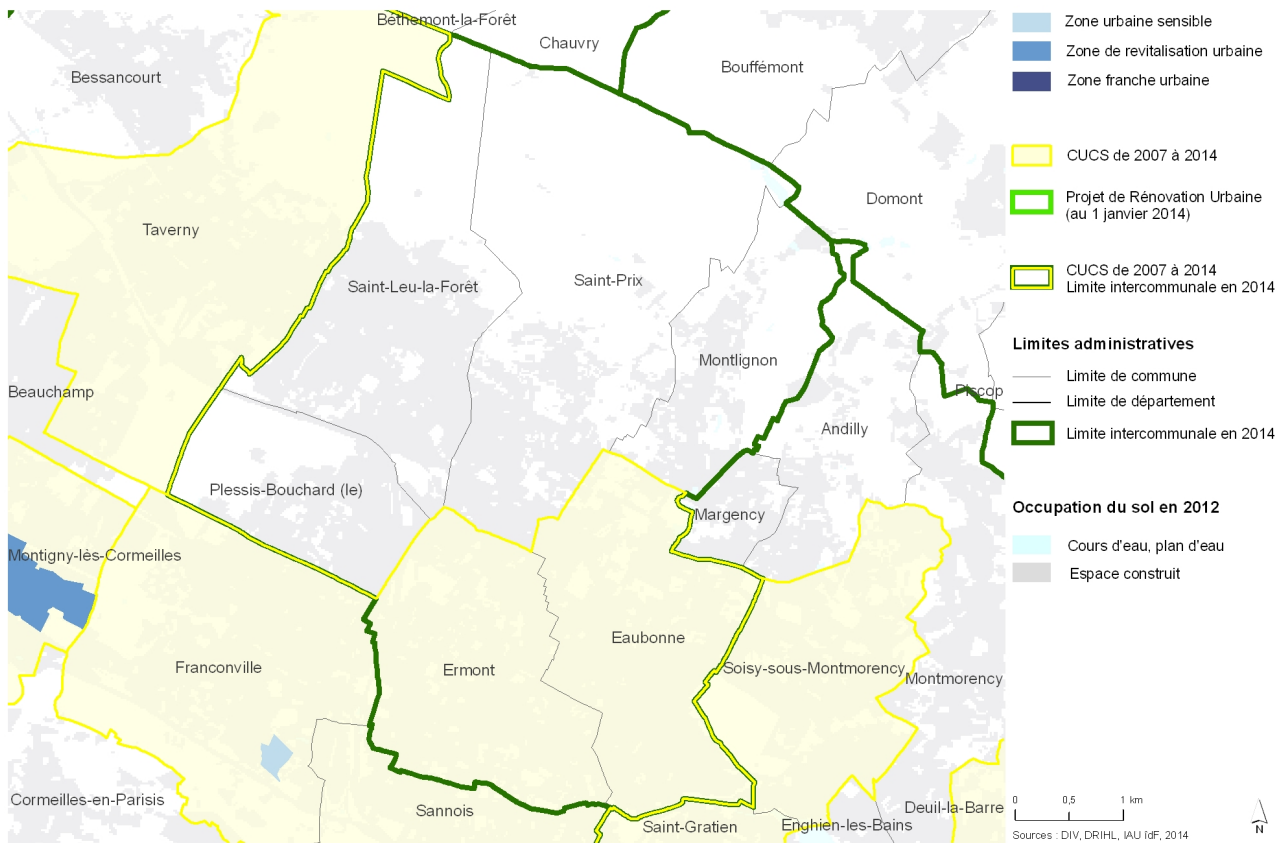
Potentiel financier en 2012 (en Euros par habitant)



Revenu des ménages en 2011 (en Euros par habitant)



Politique de la ville en 2013



Sur les 6 communes que compte la CAVF, seules les communes d'Ermont et d'Eaubonne sont concernées par un dispositif relatif à la politique de la ville.

Le CUCS intercommunal, signé en 2007, concerne les communes d'Eaubonne, Ermont et 2 communes hors intercommunalité: Franconville et Sannois. La CA est en charge du comité de pilotage stratégique.

La politique de la ville est une compétence obligatoire de la CAVF : de ce fait, la CA a souhaité être signataire du CUCS. Parmi les 5 champs d'actions prioritaires du CUCS, 3 sont des compétences obligatoires de la CA, dans lesquels elle met en place des actions : habitat et cadre de vie, emploi et développement économique, citoyenneté et prévention de la délinquance. La communauté mène une politique active en faveur de la sécurité et de la prévention dont le CISPDP constitue le principal vecteur (création d'une politique intercommunale...). Elle soutient également quelques associations (lutte contre l'illettrisme, alphabétisation).

Malgré un CUCS intercommunal, les communes au sein de la CAVF restent chefs de file de la politique de la ville: un des freins à l'émergence d'une action communautaire est peut-être la non-attribution d'une enveloppe intercommunale par l'État dans le cadre du CUCS.