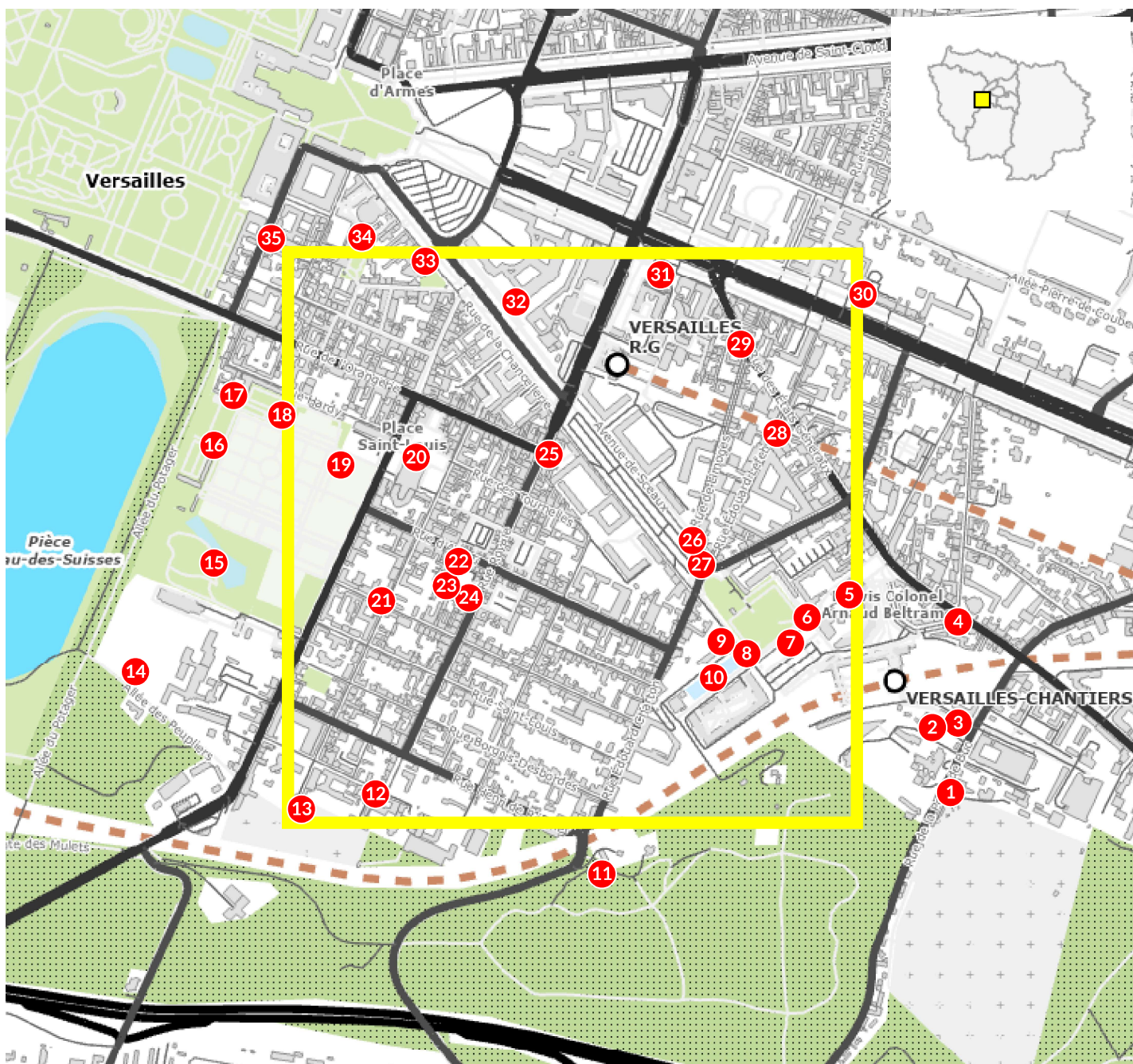


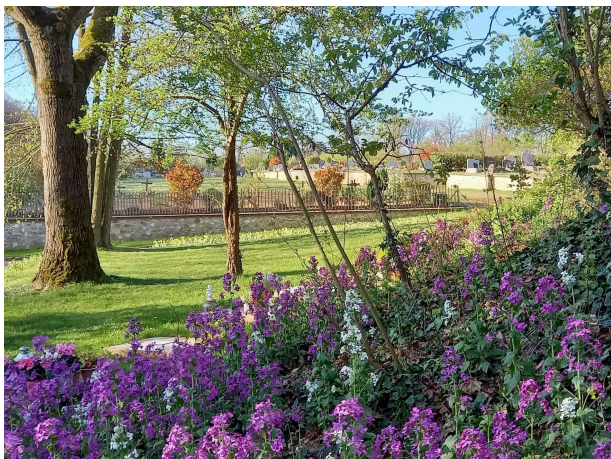
Versailles (78), Chantiers-Château



Depuis quelques années, les quartiers Saint-Louis et Chantiers connaissent un foisonnement d'initiatives de transition écologique et solidaire, notamment en matière de gestion écologique des espaces verts et de circulations douces, peut-être plus stimulées que contraintes par le plan de sauvegarde et de mise en valeur (PSMV) du vaste site patrimonial remarquable (SPR) de Versailles.

- Accès : gare de Versailles-Chantiers (Transilien N et U, RER C) ou Versailles-Château-Rive-Gauche (RER C)
- Belvédère : bois de Satory, accessible depuis la grille Saint-Martin
- Pause-café : Chez Molly, Cour des Senteurs (ma-me-di : 12 h-18 h, je-ve-sa : 12 h-22 h)

La cathédrale Saint-Louis, construite entre 1742 et 1754, et le quartier éponyme, loti dès 1685. Au premier plan, le Potager du Roi.
Nicolas Laruelle/L'Institut Paris Region, 2022



1 Écocimetièrè

19 rue de la Porte-de-Buc, Versailles

Obtention en 2012 du label EcoJardin par la ville de Versailles pour le cimetière des Gonards, plus grand parc paysager de la ville après le parc du château, premier cimetière de France distingué par le label et véritable laboratoire municipal de la gestion écologique : le cimetière a notamment été à la pointe de l'arrêt des produits phytosanitaires dans tous les cimetières de la ville dès 2009, avec treize années d'avance sur la réglementation nationale. Il présente aujourd'hui une grande diversité de milieux, compte vingt espèces d'oiseaux et cinq variétés d'orchidées.

Le cimetière des Gonards, qui domine la ville de ses 12,5 hectares, s'inscrit dans presque tous les protocoles de sciences participatives proposés par le Muséum national d'histoire naturelle pour le suivi de la faune et de la flore sauvages et dans l'étude « Cimetières vivants » de l'Agence régionale de la biodiversité (ARB).

Cathy Biass-Morin/Ville de Versailles, 2022



2 Temple vert

8 rue de la Porte-de-Buc, Versailles

Obtention en 2020, par l'Église protestante unie de Versailles, du label Église verte qui s'adresse aux communautés chrétiennes voulant « s'engager pour le soin de la création ». L'église a atteint le niveau « cep de vigne », qui signifie que, parmi les cinq domaines d'action (célébrations et catéchèse, bâtiments, terrain, engagement local et global, modes de vie), elle a atteint une jauge d'au moins 50 % dans deux domaines et d'au moins 25 % dans deux autres. Elle s'est notamment engagée à évoquer les questions d'écologie dans chaque numéro de son journal de liaison, le « Double Huit ».

Le Centre Huit, construit en 1969, sera cédé en 2022 à la Société du Grand Paris pour être démoli et permettre la construction de la gare d'interconnexion de la ligne 18. Il sera reconstruit plus loin, au 11-13 de la même rue.

Nicolas Laruelle/L'Institut Paris Region, 2022



3 Ateliers vélo solidaires

Gare des Chantiers, Versailles

Lancement en 2020, par Transilien en collaboration avec SoliCycle, d'ateliers vélo solidaires, un mercredi sur deux de juin à octobre en gare de Versailles-Chantiers. Avec l'aide d'un professionnel, les usagers apprennent à devenir plus autonomes dans l'entretien et la réparation de leur vélo. SoliCycle est un projet d'atelier chantier d'insertion (ACI) lancé en 2007 par l'association Études et Chantiers Île-de-France, créée en 1962 et labellisée Économie sociale et solidaire (ESS), qui mène des actions d'insertion à travers des supports liés au développement durable.

En plus de ses ateliers itinérants, SoliCycle organise des séances d'auto-réparation dans ses huit ateliers fixes franciliens, qui offrent en outre un service de réparation par des salariés en parcours d'insertion et un service de vente de vélos d'occasion.

Nicolas Laruelle/L'Institut Paris Region, 2021



4 Entreprise du patrimoine vivant

18 rue des Chantiers, Versailles

Obtention en 2019 par les Moulins de Versailles du label Entreprise du patrimoine vivant (EPV) créé en 2005 pour distinguer, sous l'autorité du ministère de l'Économie et des Finances, les entreprises françaises aux savoir-faire artisanaux et industriels d'excellence. Les historiques moulins à cylindres moulent une grande variété de céréales toutes cultivées à moins de 100 km et depuis 2018 en agriculture biologique. Les farines sont destinées à un marché (boulangeries, boutiques, restaurants...) exclusivement régional.

Les Moulins de Versailles sont implantés depuis 1905 sur un site aujourd'hui très contraint, entre la très circulante rue des Chantiers et la gare éponyme, la plus fréquentée d'Île-de-France hors Paris, qui leur offre toutefois une visibilité mise à profit par l'ouverture d'une boutique de vente directe à gauche de l'entrée principale.

Nicolas Laruelle/L'Institut Paris Region, 2022



5 Biocoop

3 rue des Étangs-Gobert, Versailles

Ouverture en 2019 de la première Biocoop de Versailles, magasin labellisé Économie sociale et solidaire proposant exclusivement des produits issus de l'agriculture biologique, locaux (par des partenariats actifs avec des producteurs) et/ou équitables. Le magasin accepte la Racine (monnaie locale citoyenne et complémentaire lancée par le PNR de la Haute Vallée de Chevreuse), participe au « Local Friday » en réponse au « Black Friday » (en 2021 au profit de la microferme permacole de l'Ermitage à Versailles) et relaie les actions citoyennes locales liées à l'alimentation et à l'environnement.

Le magasin est écoconçu, depuis son mobilier jusqu'à sa chambre froide, et alimenté en électricité 100 % renouvelable par la coopérative Enercoop.

Nicolas Laruelle/L'Institut Paris Region, 2021



6 Trophée de la mobilité

Passé Gobert, Versailles

Attribution en 2014 d'un Trophée de la mobilité à la ville de Versailles pour la création, confiée à l'architecte Jean-Marie Duthilleul et au paysagiste Michel Desvignes, d'une connexion piétonnière entre le quartier Saint-Louis et la gare des Chantiers, à travers les Étangs Gobert, réservoirs alimentant les fontaines du château. Cette création, qui s'est accompagnée du percement d'une voie dédiée pour les bus, autre mode alternatif à la voiture particulière, a été rendue possible par un accord entre la ville et le syndicat des eaux de Versailles et Saint-Cloud (Sevesc).

Des poteaux indicateurs, implantés d'abord aux Étangs Gobert puis dans toute la ville, sensibilisent les usagers aux temps effectifs de déplacement à pied, et des panneaux pédagogiques leur présentent l'histoire de la gestion des eaux à Versailles.

Nicolas Laruelle/L'Institut Paris Region, 2022



7 Réhabilitation bois

11 rue des Étangs-Gobert, Versailles

Livraison en 2019, par l'architecte Patrick Bouchain spécialisé dans la transformation d'anciens lieux industriels en espaces culturels (le Lieu Unique à Nantes, la Belle-de-Mai à Marseille...), de la réhabilitation en bâtiment en bois à énergie positive d'une ancienne halle ferroviaire à charpente métallique, pour accueillir le siège du groupe Nature & Découvertes et son premier magasin versaillais. Cette réhabilitation constitue la dernière étape de la requalification urbaine du quartier des Chantiers.

De l'ancienne halle ferroviaire, on distingue encore le soubassement en pierre meulière et une partie de la charpente métallique, qui supporte en façade des panneaux solaires. Au premier plan, les abris des quais de la nouvelle gare routière sont comme la halle en panneaux de bois lamellé-croisé, et leur toit est végétalisé.

Pierrick Dau/Ville de Versailles, 2019



8 Végétalisation verticale

Rue Alexis-de-Tocqueville, Versailles

Plantation en 2014 par la ville de Versailles, à l'occasion du percement d'une nouvelle voie dédiée aux bus, de plusieurs centaines de plantes grimpantes (lierre, vigne vierge...) au pied des nouveaux murs de pierre meulière.

En moins de dix ans, l'un des murs sera entièrement couvert d'une végétation destinée notamment à réduire l'effet d'îlot de chaleur urbain dans cette « rue canyon » très minérale.

Nicolas Laruelle/L'Institut Paris Region, 2022



9 Le Jardin du partage

Rue Alexis-de-Tocqueville, Versailles

Aménagement en 2016, par l'association des Colibris de Versailles créée en 2015 et l'association versaillaise SOS Accueil créée en 1984 pour œuvrer en faveur des personnes en grande difficulté et le plus souvent sans résidence stable, d'un jardin partagé sur un terrain mis à disposition par la ville de Versailles, en même temps que l'eau courante et les outils de jardinage. En 2017, les Colibris de Versailles ont également participé, dans le jardin de la maison Saint-Louis (Ehpad) toute proche à la création d'un jardin partagé résolument ouvert sur le quartier.

Le Jardin du partage, géré depuis 2019 par l'association éponyme, comprend notamment une serre, de nombreuses buttes de permaculture et des bacs à compost, dont la production est intégralement partagée entre les membres de l'association.

Pierre-Marie Tricaud/L'Institut Paris Region, 2022



10 Ferme urbaine en permaculture

Passé Gobert, Versailles

Création en 2019, par l'entreprise spécialisée Clap! (« Creative Local Actions in Permaculture ») pour le compte du groupe Nature & Découvertes, d'une ferme urbaine en permaculture dans le réservoir long des Étangs Gobert asséché en 2006 et mis à disposition par l'établissement public du Château de Versailles. La ferme cultive une centaine de variétés de légumes qu'elle vend en paniers de différentes tailles aux habitants du quartier, ainsi qu'aux employés de Nature & Découvertes et du Rectorat des Yvelines voisin.

La ferme, qui comprend notamment une vaste serre et un bâtiment d'accueil en bois, peut se visiter sur réservation le dernier mercredi du mois à 16 h.

Marc O Carion/Ville de Versailles, 2022

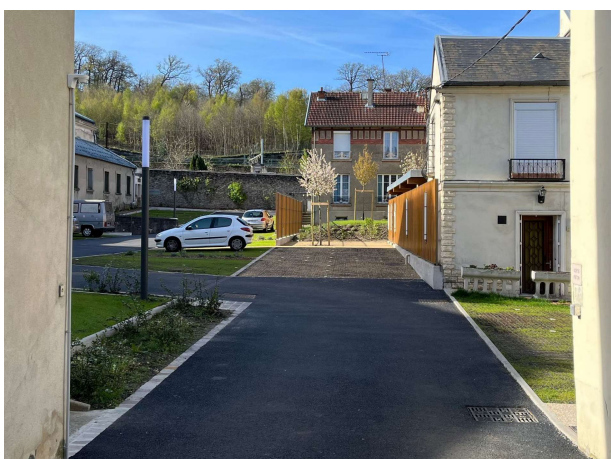


11 Ceinture verte de Versailles

Lancement en 2006 par la ville de Versailles du projet de Ceinture verte, itinéraire pédestre et cyclable de 20 km permettant de faire le tour de la ville en restant en forêt ou le long d'allées arborées. La Ceinture verte s'appuie notamment sur le parc du château et les lisières des deux forêts domaniales (de Fausses-Reposes au nord et de Versailles au sud). Les ceintures vertes jouent un rôle important dans le maintien de limites sensibles entre les villes, renforçant ainsi leur identité.

Situé dans la forêt domaniale de Versailles et entretenu dans le cadre d'une convention entre la ville et l'Office national des forêts (ONF), le belvédère de la grille Saint-Martin offre, par-delà le faisceau ferroviaire, un panorama sur la ville dans son écrin de verdure.

Nicolas Laruelle/L'Institut Paris Region, 2022



12 Évêché vert

16 rue Monseigneur-Gibier, Versailles

Obtention en 2018, par l'évêché de Versailles, du label Église verte qui s'adresse aux communautés chrétiennes voulant « s'engager pour le soin de la création » en suivant notamment l'invitation du Pape François, dans son encyclique Laudato Si' de 2015, à pratiquer l'écologie intégrale, qui envisage l'homme dans toutes ses dimensions, environnementale, sociale et culturelle. L'évêché a notamment progressé en matière de réduction des déchets (le jardin de l'évêque accueille même quelques poules!), d'efficacité énergétique du bâti et de covoiturage du personnel.

À l'arrière du siège de l'évêché, la cour a été réaménagée en 2021, avec réduction et engazonnement des places de stationnement automobile et agrandissement du jardin arboré et de l'abri à vélos (derrière un bardage de bois ajouré).

Nicolas Laruelle/L'Institut Paris Region, 2022



13 Allée pavée engazonnée

8 rue Monseigneur-Gibier, Versailles

Désimperméabilisation en 2020, par la ville de Versailles, d'une allée pavée présentant une assez forte pente dans le cimetière Saint-Louis, pour limiter le ruissellement en permettant l'infiltration des eaux pluviales au plus près de leur lieu de chute. Les pavés séculaires de ce cimetière créé hors la ville en 1725 pour des raisons d'hygiène (une première en France) ont été méticuleusement déposés, nettoyés de leurs restes de joints ciment et reposés avec des joints gazon.

Comme en 2012 le cimetière des Gonards dont il bénéficie des mêmes principes de gestion écologique, le cimetière Saint-Louis a été labellisé EcoJardin en 2016.
Nicolas Laruelle/L'Institut Paris Region, 2022



14 Jardin partagé Ozanam

24 rue du Maréchal-Joffre, Versailles

Création en 2021 par l'association des Colibris de Versailles (Les Pousses de Versailles), après une première ouverture en 2019, d'un petit jardin partagé dans le vaste parc du centre Ozanam, maison du diocèse de Versailles hébergeant des services diocésains et de nombreuses antennes yvelinoises d'associations comme le Secours catholique, CCFD-Terre solidaire ou SOS Familles Emmaüs. Le jardin partagé compte ainsi parmi ses membres les personnes du Groupe d'entraide mutuel pour les lésions cérébrales acquises, qui est implanté au sein du centre Ozanam.

Le jardin partagé, d'une surface cultivée potentielle de 100 m², comprend des bacs de permaculture, un bac à compost et un système de récupération d'eau de pluie. Il est ouvert à tous chaque dimanche à partir de 15 h.

Nicolas Laruelle/L'Institut Paris Region, 2022



15 Écoparc

12 rue du Maréchal-Joffre, Versailles

Obtention en 2013 du label EcoJardin par la ville de Versailles pour sa gestion écologique du parc Balbi, parc à l'anglaise créé en 1785 par le Comte de Provence (futur Louis XVIII) pour sa favorite la Comtesse de Balbi, longtemps négligé avant d'être ouvert au public en 2004 dans le cadre d'une convention avec l'établissement public du Château de Versailles, qui en demeure propriétaire. Par l'absence d'arrosage automatique, le désherbage à la binette ou le compostage sur place des feuilles, branches et résidus de tonte, le parc est emblématique des principes de gestion écologique de la ville.

L'étang central, entouré d'une barrière naturelle de bambou tressé d'osier et accueillant régulièrement hérons et oies bernaches, est dragué une fois par an et la matière prélevée est laissée à sécher sur la berge puis intégrée au compost. Un îlot accueille des nicheris à canards en osier fabriqués par le gardien-jardinier du parc.

Nicolas Laruelle/L'Institut Paris Region, 2022



16 Éducation et sociabilisation

Potager du Roi, 10 rue du Maréchal-Joffre, Versailles

Organisation depuis le début des années 2000, par l'École nationale supérieure de paysage dans le cadre de programmes de médiation menés en lien avec le Rectorat de Versailles, d'ateliers d'éducation à l'environnement au sein du Potager du Roi, notamment pour les élèves des écoles du quartier Saint-Louis (parmi lesquelles la bien nommée école élémentaire La Quintinie!) dont les cours sont trop petites pour accueillir des jardins. Par ailleurs, la ville emploie depuis 2004 des éco-jardiniers (trois en 2022) pour valoriser ses espaces verts comme lieux d'éducation et de sociabilisation.

Le jardin Noisette, sur lequel donne le bâtiment de l'École de paysage, accueille les publics scolaires et, le samedi et le dimanche, une buvette avec terrasse.

Nicolas Laruelle/L'Institut Paris Region, 2022



17 Recherche et formation

Potager du Roi, 10 rue du Maréchal-Joffre, Versailles

Création en 2022, par l'École nationale supérieure de paysage en association avec l'Astredhor (Institut des professionnels du végétal), l'INRAe (Institut national de recherche pour l'agriculture, l'alimentation et l'environnement) et AgroParisTech (Institut des sciences et industries du vivant et de l'environnement), d'une Unité mixte technologique « Durabilité des fermes urbaines professionnelles ». L'objectif est de valoriser, sur le site du Potager du Roi, les fonctions de production, de recherche, d'expérimentation, de formation et de diffusion, dans un contexte de transition écologique.

Des bureaux d'enseignants et de chercheurs de l'École de paysage ont leurs bureaux dans cet hôtel particulier du XVIII^e siècle dessiné par Jules Hardouin-Mansart, où vécut Jean-Baptiste de La Quintinie, créateur en 1678 du nouveau Potager du Roi.
Nicolas Laruelle/L'Institut Paris Region, 2022



18 Agriculture de conservation des sols

Potager du Roi, 10 rue du Maréchal-Joffre, Versailles

Mise en place progressive depuis les années 1990, avec le département écologie de l'École nationale supérieure de paysage de Versailles sur le site du Potager du Roi, d'une « agriculture de conservation des sols » combinant couverture permanente des sols, semis sans travail des sols, diversité et rotation des cultures. Cette démarche agro-écologique permet de concilier séquestration de carbone dans les sols (et donc contribution à l'initiative « 4 pour 1 000 » pour atténuer les dérèglements climatiques), préservation des écosystèmes et bien sûr production de biens agricoles.

Pousses de laitue sur sol paillé.

Nicolas Laruelle/L'Institut Paris Region, 2022



19 Patrimoine et transition

Potager du Roi, 10 rue du Maréchal-Joffre, Versailles

Prise en compte croissante, par l'École nationale supérieure de paysage, dans sa gestion du Potager du Roi classé monument historique depuis 1926 comme dans son enseignement, de la nécessité de concilier enjeux de préservation du patrimoine et de transformation des pratiques. Par exemple, l'enherbement récent de certaines circulations, toutes conçues au XVIII^e siècle comme des espaces minéraux, tend à lisser ou gommer des éléments du dessin qu'il s'agit de rehausser différemment, par l'association de différents types de paillages ou le soin apporté aux découpes de certaines bordures.

La conciliation des enjeux de préservation et de transformation concerne aussi les bâtiments, quand il s'agit par exemple d'en changer les fenêtres pour en améliorer la performance énergétique. L'école dispose d'ailleurs d'une Chaire Paysage et énergie.
Nicolas Laruelle/L'Institut Paris Region, 2022



20 Esprit Jardin

Parvis de la cathédrale Saint-Louis, Versailles

Organisation par la ville de Versailles, chaque année depuis 2008 à la mi-mai sur le parvis de la cathédrale Saint-Louis et dans l'ensemble du quartier, d'un événement gratuit visant à mettre l'art des jardins à la portée du plus grand nombre (environ 20 000 visiteurs sur deux jours). Esprit Jardin est l'occasion, pour les nombreux jardiniers de la ville mobilisés, de proposer ateliers et conférences sur la gestion écologique des espaces verts, afin de convaincre les habitants de l'intérêt de la démarche et d'inciter les gestionnaires d'espaces verts privés à s'y convertir.

Pour Esprit Jardin, le parvis de la cathédrale accueille un jardin écologique éphémère de 300 m² conçu et réalisé par les jardiniers de la ville et une centaine d'exposants (pépinéristes, paysagistes, artisans-fleuristes...). Le Potager du Roi tout proche est accessible gratuitement et propose toutes les heures des visites guidées.
Pierrick Daul/Ville de Versailles, 2021



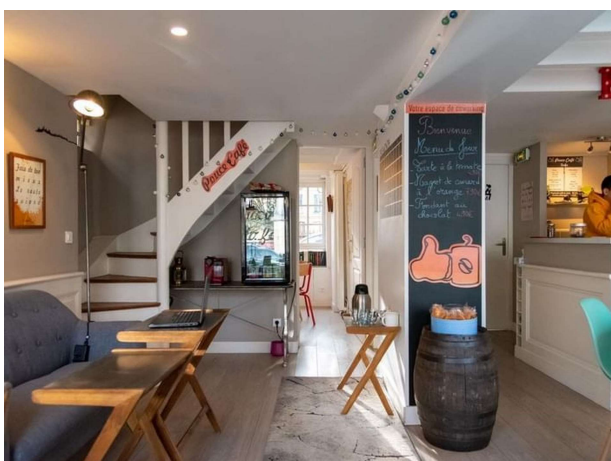
21 Éco-collège

3 rue de la Bourdonnais, Versailles

Engagement depuis 2019 de l'ensemble des acteurs du collège du Sacré-Cœur (administration, enseignants, parents d'élèves, conseil de la vie collégienne, conseil des élèves éco-délégués, équipe pastorale...) et des deux autres établissements de la communauté scolaire Saint-Louis, à la suite de l'encyclique Laudato Si' du Pape François, dans une démarche vers l'obtention du label international Eco-Ecole : réutilisation ou recyclage du matériel, réduction du gaspillage alimentaire, solidarité avec des associations en France et à l'étranger...

La cour d'honneur du collège accueille désormais, sous les drapeaux des pays européens, un jardin potager (réalisé dans le cadre d'un projet de classe), un parc de stationnement pour vélos et un coin recyclage.

Florence Poissonnier/Collège du Sacré-Cœur, 2022



22 Pouce-Café

32 rue d'Anjou, Versailles

Ouverture en 2017 d'un espace de coworking au cœur du quartier Saint-Louis, le Pouce-Café (jeu de mots combinant l'idée de pause relaxante et celle de stimulation créative), qui propose des postes de travail en open space, quatre salles de réunion, des services d'impression et de petite restauration, ainsi qu'un garage à vélo sécurisé. Les espaces de coworking permettent à la fois de réduire la distance des déplacements et d'améliorer le confort de travail.

Le Pouce-Café est implanté sur les trois niveaux d'une des « baraques » des Carrés Saint-Louis, « centre commercial » dont la construction a été autorisée en 1735 par Louis XV pour dynamiser l'urbanisation du quartier Saint-Louis qui, pourtant loti dès 1685, vivait encore dans l'ombre de la Ville-Neuve (actuel quartier Notre-Dame).

Maxime Meunier/Pouce-Café, 2022



23 Carré au puits

Face au 4 rue de la Sainte-Famille, Versailles

Réaménagement en 2022, par la conceptrice-paysagiste de la direction des espaces verts de la ville de Versailles, du square du Carré au puits, avec désimperméabilisation d'importantes surfaces, plantation d'arbres (en remplacement de tilleuls abattus en 2020 car touchés par un champignon lignivore) et d'arbustes, et construction de jeux de plein air entièrement en bois.

Le réaménagement du square s'inscrit dans un projet plus large de requalification des espaces publics des quatre Carrés Saint-Louis.

Pierrick Daul/Ville de Versailles, 2022



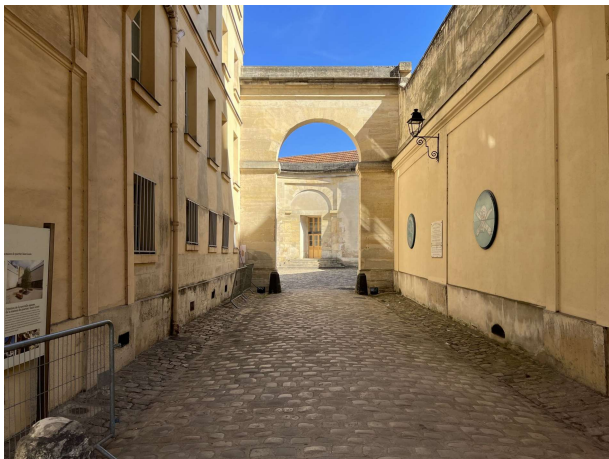
24 Écolo-crèche

50 rue Royale, Versailles

Engagement en 2021 de la crèche municipale multi-accueil Saint-Louis en vue de l'obtention du label Ecolo crèche®, créé en 2009 et décerné par le comité Label vie. L'objectif de la démarche est de « faire des lieux d'accueil de la petite enfance, telle une place du village, la source de pratiques innovantes et inspirantes pour les autres lieux de vie de notre société », en veillant à « une somme de petits détails » : repas de saison à base de produits locaux et biologiques, suppression des produits d'entretien contenant des substances toxiques, emploi de matériaux durables...

Trois crèches municipales de Versailles sont déjà labellisées et, si l'engagement dans la démarche reste à l'initiative de chaque établissement, la ville encourage toutes les crèches municipales à l'envisager.

Nicolas Laruelle/L'Institut Paris Region, 2022



25 Amap Saint-Louis

La Rotonde, 5 rue Royale, Versailles

Création en 2019 de la troisième association pour le maintien d'une agriculture paysanne (Amap) de Versailles, après celles de Clagny en 2013 et Montreuil en 2017. L'Amap Saint-Louis compte aujourd'hui 43 adhérents qui ont signé un contrat, pour la livraison hebdomadaire d'un panier de légumes, avec un maraîcher biologique non motorisé de Vaux-sur-Seine (78). Depuis 2021, elle propose aussi des contrats particuliers pain, avec un paysan-boulangier de Vienne-en-Arthies (95), œufs des Alluets-le-Roi (78), légumineuses d'Étampes (91) et miel.

Depuis 2020, la distribution des paniers se fait, chaque mardi de 19 h à 20 h, dans l'annexe de la maison de quartier Saint-Louis, aménagée par la ville en 2015 dans une partie de l'ancienne caserne Croÿ, qui comprend une monumentale rotonde de pierre.
Nicolas Laruelle/L'Institut Paris Region, 2022



26 Borne Ecologic

Face au 45 avenue de Sceaux, Versailles

Lancement en 2019, par la communauté d'agglomération Versailles Grand Parc en partenariat avec l'éco-organisme agréé Ecologic, de la première expérimentation nationale de bornes dédiées à l'apport volontaire de déchets d'équipements électriques et électroniques (D3E) par les particuliers. L'objectif est de faciliter le tri et limiter les déplacements en déchèterie.

La borne Ecologic, désormais pérennisée, est complétée par une permanence, les trois derniers samedis matins du mois, pour l'apport des D3E plus volumineux (gros électroménager, téléviseurs, écrans d'ordinateurs...), plus bas sur l'avenue de Sceaux.
Pierre-Marie Tricaud/L'Institut Paris Region, 2021



27 Désimperméabilisation

Face au 50 avenue de Sceaux, Versailles

Désimperméabilisation en 2019, par la ville de Versailles, d'une partie des trottoirs de l'avenue de Sceaux, notamment par la reconstitution de fosses continues enherbées au pied des platanes d'alignement. Celles-ci permettent de mieux gérer les eaux pluviales par leur infiltration au plus près de leur lieu de chute, de séquestrer du carbone dans les sols et la végétation et de lutter contre l'effet d'îlot de chaleur urbain.

La désimperméabilisation a aussi consisté en la création d'un nouveau parterre de plantes vivaces associé à un bassin de stockage/restitution d'eaux pluviales à débit régulé, en haut du parc de stationnement de l'avenue de Sceaux.
Nicolas Laruelle/L'Institut Paris Region, 2022



28 Concept urbain

7 rue Édouard-Lefebvre, Versailles

Implantation en 2014, par la Plateforme du bâtiment, d'un magasin au format « City » de 600 m² (soit cinq fois moins grand que le format « Classique » implanté en périphérie des grandes villes), imaginé pour être au plus près des chantiers urbains de rénovation et limiter le temps perdu en déplacements par les artisans. À l'horizon 2025, la Plateforme envisage d'implanter ce format, qui propose aussi la livraison par vélos-cargos électriques d'une capacité de 250 kg, dans chacun des arrondissements de Paris.

La Plateforme du bâtiment fait partie du groupe Saint-Gobain, héritier de la Manufacture royale des glaces de miroirs, dont le premier grand chantier a été, entre 1678 et 1684, celui de la galerie des Glaces du Château de Versailles.
Nicolas Laruelle/L'Institut Paris Region, 2022



29 Nouveaux arbres d'alignement

Rue des États-Généraux, Versailles

Lancement début 2022 par la ville de Versailles des travaux de plantation d'arbres, « partout où cela est possible », le long de la rue des États-Généraux, afin de la rendre moins minérale. Les travaux préparatoires consistent à détourner les réseaux souterrains pour pouvoir planter des arbres sur les trottoirs. En 2014, la ville de Versailles a obtenu le label EcoJardin pour ses arbres d'alignement, qui font l'objet d'un recensement et d'une valorisation monétaire dans le cadre de l'inventaire du patrimoine arboré.

Travaux préparatoires. À l'arrière-plan, le campus versaillais de l'Institut supérieur de l'environnement (ISE), implanté depuis 2018 dans l'ancienne Maison des avocats, propose des formations bac+2 à bac+5 aux métiers de la transition écologique.
Laurent Perrin/L'Institut Paris Region, 2022



30 Open Spot 78 - Les Digiteurs

21-23 avenue de Paris, Versailles

Création en 2019, par Les Digiteurs, d'un espace de coworking connecté au réseau à très haut débit comprenant douze places en open space et un bureau fermé, dans les locaux de la chambre de commerce et d'industrie (CCI) des Yvelines. Les Digiteurs sont le service créé par la CCI Paris Île-de-France Entreprises pour accompagner les entreprises franciliennes dans leur transition numérique.

L'offre de coworking est complémentaire de l'offre de location de salles de réunion déjà proposée par la CCI des Yvelines.

Laurent Perrin/L'Institut Paris Region, 2022



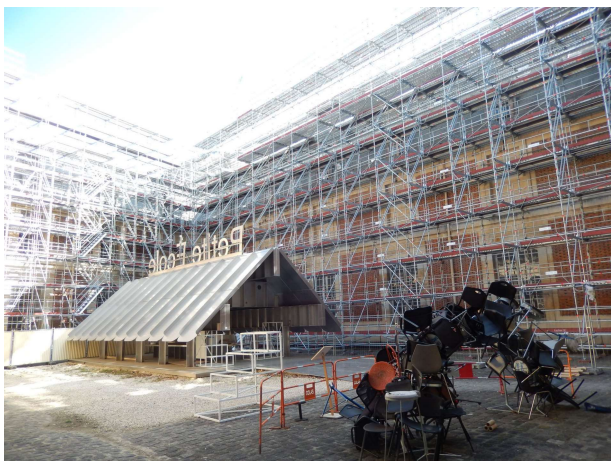
31 Plantes vivaces

Hôtel de ville, 4 avenue de Paris, Versailles

Utilisation privilégiée, depuis 2007 par la ville de Versailles, de plantes vivaces (plus de 80 % en 2022) dans les massifs fleuris. Combinée à la diminution de l'arrosage (notamment grâce au mulchage des pieds des massifs avec des copeaux de bois issus de l'élagage des arbres), l'utilisation de plantes vivaces a permis, à coût constant, de quadrupler entre 2007 et 2015 la superficie des massifs fleuris de la ville. Versailles a ainsi été distinguée en 2015 par une quatrième fleur au label Villes et villages fleuris.

Massif de plantes vivaces dans la cour d'honneur de l'hôtel de ville. Lors de l'événement annuel Esprit Jardin, des visites de tels massifs sont organisées pour sensibiliser les habitants aux enjeux de la gestion écologique.

Ville de Versailles/Ville de Versailles, 2022



32 Rénovation énergétique

5 avenue de Sceaux, Versailles

Lancement en 2021, par l'Opérateur du patrimoine et des projets immobiliers de la Culture (Oppic), des travaux de restauration du clos et du couvert de la Petite Écurie, classée monument historique dès 1862 et accueillant l'École nationale supérieure d'architecture (ÉNSA) de Versailles depuis sa création en 1969. Ces travaux comportent un important volet rénovation énergétique (isolation des toitures, changement des verrières et des menuiseries extérieures, modification du système de chauffage) financé par l'appel à projets du plan de relance de la Direction de l'immobilier de l'État (DIE).

Au milieu de la cour entourée d'échafaudages, la Petite École, inaugurée en 2019 lors de la première Biennale d'architecture et de paysage, est dédiée à la transmission de la culture architecturale auprès du jeune public et du public scolaire.

Laurent Perrin/L'Institut Paris Region, 2022



33 Réhabilitation bois

24 rue de la Chancellerie, Versailles

Réhabilitation en bois en 2019, confiée par la communauté d'agglomération Versailles Grand Parc à l'agence Parc Architectes, de l'auditorium du Conservatoire à rayonnement régional de Versailles. Le projet de 1 300 m² a utilisé exclusivement des bois issus de forêts françaises (chêne rouge d'Amérique pour les parquets, bouleau pour les panneaux acoustiques et hêtre pour le mobilier) et mis en œuvre par des entreprises françaises.

Créé en 1875, le conservatoire de Versailles est implanté depuis 1951 dans l'ancien Hôtel de la Chancellerie, construit en 1670.

Nicolas Laruelle/L'Institut Paris Region, 2022



34 Passage végétal

Création en 2013, par le concepteur-paysagiste Nicolas Gilsoul pour la ville de Versailles à l'occasion de l'année Le Nôtre, d'un nouveau passage piétonnier entre le château et le quartier Saint-Louis, par l'adjonction au jardin des Récollets d'une cour des Senteurs et d'un jardin des Senteurs. La création de nouveaux passages piétonniers répond au souci de développer des modes alternatifs à la voiture particulière. Le jardin des Senteurs, qui rassemble les essences naturelles présentes dans les grands parfums, a été distingué en 2018 par le label EcoJardin pour sa gestion écologique.

Le nouveau passage facilite notamment l'accès depuis le Château de Versailles à la Salle du Jeu de Paume, dont la restauration s'est achevée en 2022.

Nicolas Laruelle/L'Institut Paris Region, 2022



35 Le Mai papillon

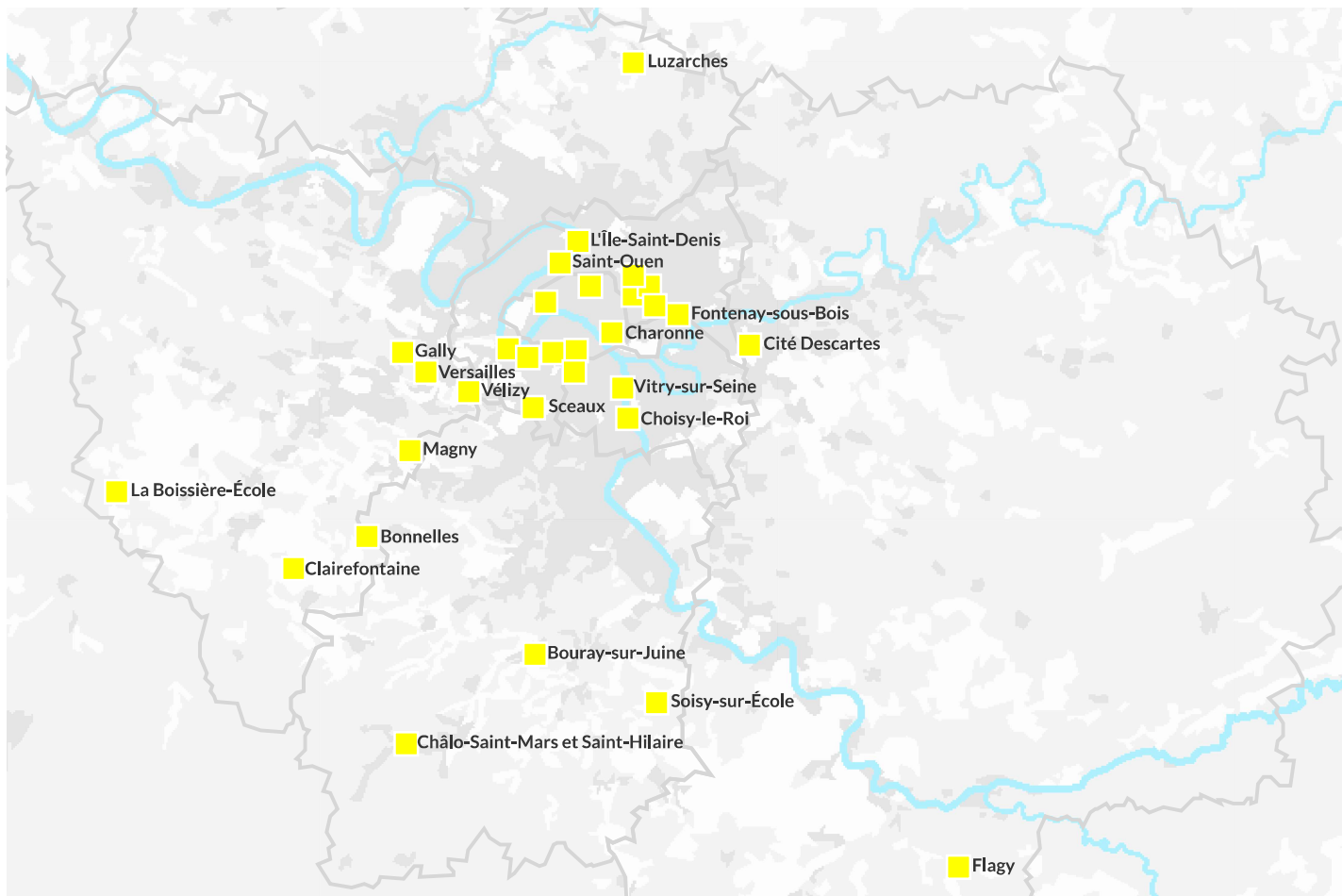
5 rue de l'Indépendance-Américaine, et dans huit autres lieux de Versailles
Organisation par le réseau des bibliothèques de Versailles, chaque année depuis 2018 pendant tout le mois de mai, de plus d'une vingtaine d'événements gratuits pour tous publics (expositions, conférences, ateliers...) sur le thème de la nature en ville. Mai papillon, comme un écho culturel à Esprit Jardin, qui se déroule à la mi-mai, propose notamment des balades contées, des siestes musicales et des ateliers de philosophie pour enfants.

La bibliothèque centrale de Versailles est installée depuis 1803 dans l'ancien Hôtel des Affaires étrangères et de la Marine, construit en 1762 par l'ingénieur-géographe Berthier, dont la célèbre Carte des chasses du Roi figure en ouverture du Plan d'aménagement et d'organisation générale (Padog) de la Région parisienne de 1960.

Ville de Versailles/Ville de Versailles, 2022

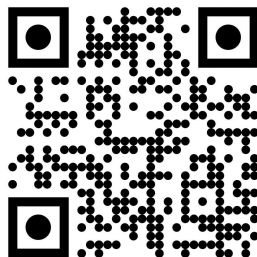
LES « HAUTS LIEUX DE LA TRANSITION » EN ÎLE-DE-FRANCE, une démarche originale de L'Institut Paris Region

Les multiples initiatives prises en Île-de-France pour répondre aux grands défis que sont la transformation économique, la transition énergétique et matérielle, l'adaptation au changement climatique et la lutte contre l'érosion de la biodiversité, se concentrent pour une grande part dans des lieux particuliers et parfois inattendus, qui offrent une expérience sensible de ce que pourrait être la ville (ou la campagne !) de demain : les « Hauts Lieux de la Transition », symbolisés sur la carte par un carré jaune d'un kilomètre de côté, que L'Institut Paris Region a entrepris en 2016 d'identifier et de décrire pour permettre d'en diffuser la dynamique au sein de leur territoire et, au-delà, dans l'ensemble de la région...



Le « haut lieu de la transition » présenté dans ce guide de découverte a été identifié et décrit en 2022 par Nicolas Laruelle, avec l'aide de la ville de Versailles et du Potager du Roi, qui en sont ici remerciés. La sélection des initiatives, la rédaction des textes et le choix des photos n'engagent que L'Institut Paris Region.

Si vous souhaitez contribuer à l'amélioration des informations de ce guide de découverte, merci d'adresser vos messages à hlt@institutparisregion.fr en précisant la date de la version (12/05/2022). D'autres guides de découverte de « Hauts Lieux de la Transition » sont disponibles sur le site Internet de L'Institut Paris Region.



<https://bit.ly/hauts-lieux-idf-hub>