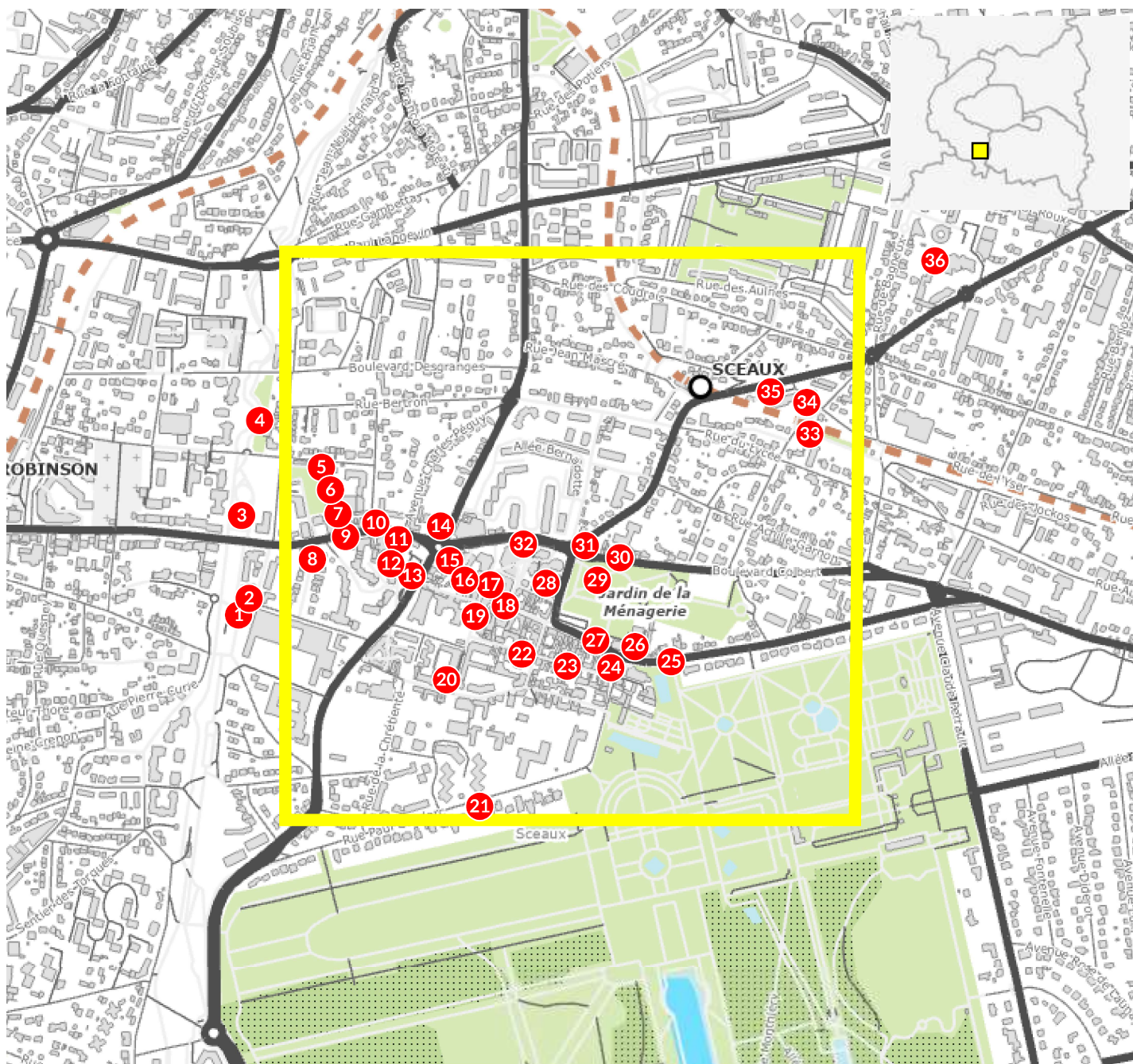


Sceaux (92), centre-ville



Connue pour son parc départemental dessiné par André Le Nôtre, ses établissements d'enseignement supérieur et son centre commerçant animé, la ville de Sceaux est aujourd'hui reconnue pour son foisonnement d'initiatives de transition, particulièrement nombreuses et diverses en centre-ville. Depuis 2019, ce foisonnement a pris une nouvelle ampleur avec « Parlons ensemble de l'environnement », une démarche communale d'écoute et de dialogue qui a débouché sur la création d'un comité consultatif des transitions, d'un budget participatif communal et d'une charte de l'arbre.

- Accès : gare de Sceaux (RER B)
- Belvédère : sur la coulée verte, à hauteur de la rue des Cheneaux
- Pause-café : rue Houdan (cafés et salons de thé)

La coulée verte offre une large perspective sur la vallée de la Bièvre.
Anais Béji/L'Institut Paris Region, 2019



1 Sceaux smart

10 rue Gaston-Lévy, Sceaux

Ouverture en 2015 d'un espace de coworking et de télétravail, subventionné par le département des Hauts-de-Seine dans le cadre de son appel à projets d'économie sociale et solidaire. D'une superficie de 330 m², le site compte une salle de réunion, des bureaux individuels ou partagés de toutes tailles, un espace de coworking et des équipements complémentaires contribuant au bien-être des usagers. Les usagers de l'espace sont constitués en un collectif, ce qui facilite les échanges et les collaborations. Ce tiers-lieu permet aussi à des salariés de réduire le temps passé dans les transports.

L'actuel espace de coworking était auparavant le centre d'information et d'orientation (CIO) de la ville.

Adrien Deludet/ L'Institut Paris Region, 2019



2 Cadenas vélo partagés

Rue Gaston-Lévy, Sceaux

Déploiement en 2021, par la start-up Sharelock (jeu de mot combinant en anglais « partage » et « cadenas »), de cadenas vélo partagés et connectés dans le centre-ville de Sceaux. Grâce à une application dédiée, l'utilisateur peut repérer et réserver une heure à l'avance son cadenas, puis le débloquer une fois arrivé sur site. En cas de tentative de vol, il est immédiatement prévenu et quand un vol est avéré, il peut bénéficier sous 48 heures d'un remboursement forfaitaire de 200 euros. La lutte contre le vol est une composante importante d'une politique de développement de la pratique du vélo.

Les vingt cadenas partagés du centre-ville de Sceaux sont fixés à des potelets qui constituent selon Nicolas Louvet, fondateur du bureau d'études 6t et cofondateur de Sharelock, « un actif dormant énorme qui ne demande qu'à être valorisé ».

Olivier Mandon/ L'Institut Paris Region, 2022



3 Coulée verte du Sud parisien

Coulée verte, Sceaux

Aménagement en 1993 d'un parc linéaire long de 14 km entre Malakoff et Massy traversant Sceaux du nord au sud ainsi que huit autres communes et devenu propriété des départements des Hauts-de-Seine et de l'Essonne. La promenade est aménagée sur l'ancien tracé de la ligne ferroviaire Paris-Chartres par Gallardon, puis sur l'emprise autrefois réservée au projet de prolongement de l'autoroute A10 jusqu'à Paris, qui n'a finalement jamais abouti. La coulée verte accueille une piste cyclable ainsi que des cheminements piétonniers sillonnant pelouses et bosquets.

La Véloscénie, itinéraire cyclable qui relie Notre-Dame de Paris au Mont-Saint-Michel et qui constitue la véloroute n° 40 du schéma national des véloroutes et voies vertes, emprunte la coulée verte entre Paris et Massy.

Adrien Deludet/ L'Institut Paris Region, 2019



4 Jardin partagé

Coulée verte, Sceaux

Création en 2019 d'un deuxième jardin partagé (après le Jardin des voisins) sur le site d'anciens jardins familiaux abandonnés le long de la coulée verte. Cette initiative a été encouragée par la ville de Sceaux et accompagnée par l'association Espaces, tout comme les plus modestes jardins en pied d'immeuble, initiés par des habitants de copropriétés ou de résidences d'habitat social dans le cadre d'appels à idées « jardins en pied d'immeuble » lancés par la ville en 2017 (quatre jardins créés) et 2021 (quatre autres jardins créés).

Situé au sein de la coulée verte, ce jardin partagé bénéficie d'une position idéale, éloigné de la circulation automobile et desservi par des cheminements piétonniers et cyclables.

Adrien Deludet/ L'Institut Paris Region, 2019



5 Prairie de l'hôtel de ville

122 rue Houdan, Sceaux

Aménagement en 2004 d'une prairie fleurie à l'arrière de l'hôtel de ville et d'un système de récupération des eaux pluviales, relié à deux bassins de stockage servant à l'arrosage des espaces verts environnants. Le projet s'inscrit dans la démarche globale haute qualité environnementale (HQE), entreprise lors de la rénovation de l'hôtel de ville. Quatre ruches ont également été installées dans le jardin ouvert au public. Des ateliers nature pédagogiques sont organisés afin de sensibiliser les Scéens à la préservation des abeilles sauvages et domestiques comme pollinisateurs.

Le parc de l'hôtel de ville est encadré par l'ancienne caserne de gendarmerie datant de la fin du XIXe siècle et rénovée en 2004. Celle-ci accueille aujourd'hui plusieurs services de la ville.

Anaïs Béji/ L'Institut Paris Region, 2019



6 Ateliers nature

122 rue Houdan, Sceaux

Organisation, depuis 2020, d'ateliers nature par l'association d'insertion par l'écologie urbaine Espaces, avec le soutien de la ville de Sceaux et en collaboration avec les bénévoles de plusieurs associations. Ces ateliers combinent formation théorique et travaux pratiques, consistant notamment à réaliser des hôtels à insectes, des nichoirs ou des abris à hérissons, qui sont ensuite installés dans la ville. Des ateliers d'apiculture sont aussi proposés autour des quatre ruches de la prairie de l'hôtel de ville.

Un exemple d'hôtel à insectes réalisé dans le cadre d'un atelier nature.

Olivier Mandon/ L'Institut Paris Region, 2022



7 Rénovation HQE

122 rue Houdan, Sceaux

Rénovation et agrandissement, entre 2004 et 2006, de l'hôtel de ville par l'architecte Daniel Kahane dans le cadre d'une démarche certifiée haute qualité environnementale (HQE). Une annexe en verre, créée en continuité de l'ancienne maison du 120 rue Houdan, accueille aujourd'hui la grande salle Erwin-Gulder donnant sur le jardin, ainsi qu'un espace d'exposition. L'hiver, la double paroi en verre crée un effet de serre réchauffant la façade puis, par convection, les espaces intérieurs. L'ancien corps de gendarmerie situé à l'arrière du jardin a aussi été réhabilité.

La façade de l'annexe est composée de bandes verticales alternant parements de pierre et vitrages protégés par un pare-soleil vitré. L'espace accueille notamment des événements comme la consultation citoyenne « Parlons ensemble de l'environnement ».

Anaïs Béji/ L'Institut Paris Region, 2019



8 Zone de rencontre

Avenue de la République, Sceaux

Mise en place en 2008 de la première « zone de rencontre » d'Île-de-France. Les piétons y sont autorisés à circuler sur la chaussée, où ils sont prioritaires, les cyclistes peuvent emprunter dans les deux sens les voies à sens unique, et la vitesse est limitée à 20 km/h pour tous les véhicules. Depuis 2008, ces « zones 20 » se sont multipliées à Sceaux. Par ailleurs, un arrêté municipal interdit les « moteurs tournants » lorsqu'un automobiliste effectue un arrêt et un autre dit « zone de faible émission » interdit depuis 2020 la circulation en semaine des véhicules Crit'air5 et non classés.

La zone de rencontre, solution intermédiaire entre l'aire piétonne et la « zone 30 » où la vitesse est limitée à 30 km/h, cherche à concilier au mieux les usages de la rue.

Olivier Mandon/ L'Institut Paris Region, 2022



9 Bornes de recharge électrique

79 rue Houdan, Sceaux

Réactivation à titre expérimental en 2019, par la ville et le Sipperec (Syndicat intercommunal de la périphérie de Paris pour les énergies et les réseaux de communication), de deux anciennes bornes de recharge Autolib' pour une mise à disposition auprès du public. Cette expérimentation s'est prolongée en 2021 par le déploiement par le Sipperec du réseau « la borne bleue », qui vise un maillage homogène de la petite couronne en 2022 avec quelque 3 000 bornes, puis de l'ensemble de la région.

La nouvelle offre se veut « économique, fiable et simple d'utilisation ».
Olivier Mandon/ L'Institut Paris Region, 2022



10 Désimperméabilisation

Mise en œuvre progressive, par la ville de Sceaux, d'une politique de désimperméabilisation et de végétalisation des trottoirs, par exemple par la réalisation de fosses continues pour la plantation d'arbres d'alignement. Cette politique permet de mieux gérer les eaux pluviales, par leur infiltration au plus près de leur lieu de chute, et de lutter contre l'effet d'îlot de chaleur urbain.

La végétalisation des trottoirs est un trait marquant de la ville, à l'image du quartier Parc de Sceaux.

Olivier Mandon/ L'Institut Paris Region, 2022



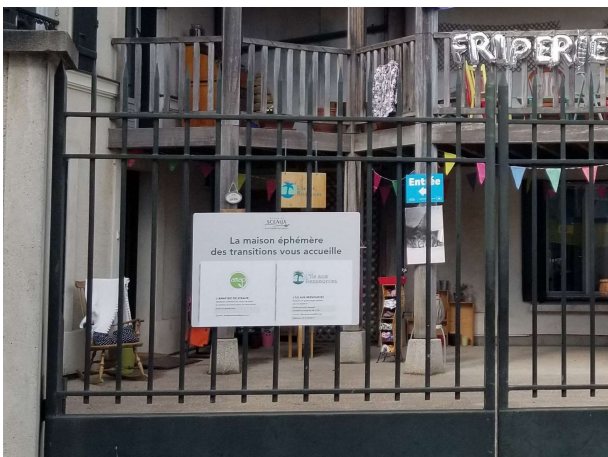
11 Le Petit Voisin

1 rue du Four, Sceaux

Ouverture en 2019, dans des locaux mis à disposition par la ville de Sceaux, d'un nouveau tiers lieu animé par Sceaux smart. Dédié au coworking et à l'organisation de réunions et de séminaires, l'espace peut aussi être privatisé pour des durées variables et accueillir des événements publics ou privés. Le Petit Voisin a la particularité d'être exclusivement meublé grâce à des dons, conformément à la charte d'engagement écoresponsable, coconstruite par le collectif des membres de Sceaux smart.

La façade principale du Petit Voisin. À l'arrière du bâtiment, une cour et des coursives accueillent des plantations réalisées par le Jardin des Voisins.

Catherine Mangeney/ L'Institut Paris Region, 2022



12 Maison éphémère des transitions

3 rue du Four, Sceaux

Ouverture en 2020, dans une maison avec cour mise à disposition par la ville de Sceaux et déjà partiellement occupée par le tiers lieu Le Petit Voisin, d'un pôle rassemblant désormais l'Amap (association pour le maintien d'une agriculture paysanne) « bio » de Sceaux et la ressourcerie L'Île aux ressources, qui partagent des ressources et mutualisent des espaces.

Avant l'implantation de l'Amap bio de Sceaux, la Maison éphémère des transitions accueillait La Ruche qui dit Oui!, qui est désormais installée, à deux pas, dans une boutique de la rue Houdan.

Catherine Mangeney/ L'Institut Paris Region, 2022



13 L'île aux ressources

3 rue du Four, Sceaux

Ouverture en 2021 d'une ressourcerie solidaire destinée aux étudiants, proposant vaisselle, petit électroménager et mobilier de bureau. L'île aux ressources comprend aussi une outilhèque (outils et petit électroménager à la disposition des adhérents de la ressourcerie) soutenue par le budget participatif communal et un garde-manger solidaire mis en place avec l'appui de l'association HopHopFood, qui lutte contre la précarité et le gaspillage alimentaires en favorisant les dons des commerces et des particuliers.

La ressourcerie bénéficie de la cour en partie couverte de la Maison éphémère des transitions.

Virginie Cioni/ L'Institut Paris Region, 2022



14 Station Zooov

Place du Général-de-Gaulle, Sceaux

Déploiement en 2020 de vélos électriques en libre-service puis implantation en 2021 de stations légères et compactes par la société Zooov, dans un premier secteur géographique allant de Sceaux et Antony à Saint-Rémy-lès-Chevreuse. À l'été 2021, lors des travaux sur le RER B, la RATP a subventionné l'utilisation des vélos électriques Zooov, à hauteur de 15 minutes quotidiennes offertes.

Selon les quartiers, le retour se fait obligatoirement en station (comme ici place du Général-de-Gaulle) ou librement dans l'espace public.

Olivier Mandon/ L'Institut Paris Region, 2022



15 Voie piétonne

Rue Hourdan, Sceaux

Aménagement en 1974 de la première voie piétonne d'Île-de-France. La rue, déjà très commerçante à l'époque, était pénalisée par des trottoirs trop étroits : sa piétonnisation a d'abord suscité une levée de boucliers des commerçants qui craignaient une baisse de la fréquentation, mais la rue est aujourd'hui l'artère commerçante la plus emblématique de la ville, voire du département.

La forte densité de commerces de bouche indépendants de qualité a incité la ville à proposer en 2018 aux commerçants et artisans de la rue une gestion intégrée des déchets, notamment alimentaires, dans le cadre de l'appel à projets Recyter (recyclage et territoires) de la CCI Paris-Île-de-France et de la Région.

Anaïs Béji/ L'Institut Paris Region, 2019



16 La Ruche qui dit Oui !

63 rue Houdan, Sceaux

Ouverture en 2021 de la première boutique de La Ruche qui dit Oui!. Ce réseau de rencontre entre producteurs et consommateurs créé en 2011 fonctionnait jusque-là exclusivement par la commande en ligne de produits alimentaires auprès de 5 000 producteurs en filière courte de proximité et le retrait lors de rendez-vous hebdomadaires dans 700 lieux en France, dont Sceaux depuis 2019. La boutique offre plus de souplesse et de diversité aux consommateurs comme aux producteurs grâce à ses horaires élargis, et permet plus de synergie avec les autres commerces alimentaires du centre-ville.

Après celle de Sceaux, quatre autres boutiques La Ruche qui dit Oui! ont déjà ouvert en Île-de-France.

Olivier Mandon/ L'Institut Paris Region, 2019



17 Écolo-crèche

Square Blanche-Le-Chevallier, Sceaux

Engagement en 2018 d'une démarche Ecolo crèche® par le multi-accueil Charaire, en vue d'une labellisation. L'objectif du label Ecolo crèche® est de « faire des lieux d'accueil de la petite enfance, tels une place du village, la source de pratiques innovantes et inspirantes pour les autres lieux de vie de notre société ». Une autre crèche de Sceaux et trois de Bourg-la-Reine se sont engagées conjointement dans cette démarche, qui fait écho au projet de restauration durable entrepris en 2019 pour toutes les écoles de Sceaux (menu végétarien, suppression du plastique, tri des biodéchets...).

La démarche Ecolo crèche® se structure autour de plusieurs pistes de progrès : repas de saison à base de produits locaux et issus de l'agriculture biologique, produits d'entretien soigneusement sélectionnés pour limiter l'impact des substances toxiques, emploi de matériaux durables, nouvelles activités créatives proposées aux enfants...

Ville de Sceaux/Ville de Sceaux, 2019



18 Chocolaterie Patrick Roger

47 rue Houdan, Sceaux

Fabrication de chocolats à partir de produits issus d'une agriculture biologique et équitable, qui s'inscrit dans une démarche écologique plus large : production de miel local (notamment grâce au jardin et au toit végétalisé de l'atelier), récupération des eaux pluviales, achat de véhicules électriques, utilisation de boîtes en carton fabriquées en France... Le chocolatier est également producteur d'amandes, depuis qu'il a acquis en 2011 des vergers dans l'Aude et les Pyrénées-Orientales, participant ainsi au maintien et au développement de cette filière arboricole dans le sud de la France.

Patrick Roger a reçu en 2018 le titre de chevalier de la Légion d'honneur en tant qu'acteur du développement économique, sur recommandation du ministère de la Transition écologique et solidaire.

Olivier Mandon/ L'Institut Paris Region, 2022



19 Festival Sociétés en transition(s)

3bis rue Marguerite-Renaudin, Sceaux

Organisation annuelle depuis 2017, par les villes de Sceaux et de Bourg-la-Reine, du festival cinématographique Sociétés en transition(s) consacré au développement durable. Le cinéma Art et Essai municipal Le Trianon est le principal lieu d'accueil du festival, au cours duquel des films sont projetés et des débats organisés autour des défis auxquels doivent faire face les sociétés actuelles et des solutions de transition qu'elles peuvent construire. L'événement est soutenu par plusieurs acteurs associatifs locaux comme le Jardin des voisins, le Repair Café et Sceaux smart.

Le cinéma Le Trianon est un des plus anciens d'Île-de-France, présent au centre-ville de Sceaux depuis 1921. Il a été municipalisé en 1993, puis reconstruit et agrandi.

Anaïs Béji/ L'Institut Paris Region, 2019



20 Les Garages

20 rue des Imbergères, Sceaux

Réhabilitation en 2007 des anciens ateliers municipaux en salles et bureaux dédiés aux activités municipales et associatives de Sceaux. Certains espaces sont modulables grâce à des cloisons mobiles et acoustiques et tous les équipements sont mutualisés entre les associations. Les Garages accueillent régulièrement depuis 2017 les ateliers participatifs itinérants de réparation d'objets (Repair Café) proposés par l'association Phénix Sceaux et, depuis 2020, les ateliers « zéro déchet » proposés par Les Ateliers du bourgeon.

Le nom du lieu réhabilité est une référence à son ancien usage : les deux tiers du parc automobile municipal ainsi que deux bennes à ordures y étaient stockés, occasionnant des nuisances au cœur du centre-ville. Aujourd'hui, le lieu participe à l'animation du centre-ville.

Catherine Mangeney/ L'Institut Paris Region, 2022



21 Le Boréon

13 rue Paul-Couderc, Sceaux

Construction en 2014 d'une maison individuelle à ossature bois avec toiture végétalisée. Dotée par ailleurs de multiples innovations technologiques, comme un système central de commande à distance des installations électriques (éclairage, chauffage...) permettant un contrôle optimal de la consommation énergétique en fonction de l'occupation, elle a été récompensée par le prix Smart Home & Building 2017 de la Fédération française de domotique et la Smart Building Alliance.

La maison bénéficie d'une situation géographique idéale, en lisière du parc de Sceaux.
Olivier Mandon/ L'Institut Paris Region, 2022



22 Bacs cultur3

21 rue des Écoles, Sceaux

Implantation par la commune en 2018 de structures en bois, constituées de bacs végétalisés dans leur partie haute et dans leur partie basse d'étagères pouvant accueillir des livres mis à disposition des habitants. L'une de ces structures est implantée en face de l'Animathèque MJC, lieu culturel et artistique de proximité. Un habitant référent veille au bon entretien du bac et la ville fournit le matériel nécessaire à la fabrication de nouvelles structures. La gestion commune et participative des bacs favorise les échanges autour du jardinage et de la lecture.

Des transats sont à disposition des lecteurs, désireux de profiter de la place ombragée située en face de la MJC.

Adrien Deludet/ L'Institut Paris Region, 2019



23 Les Ruches urbaines

10 rue des Écoles, Sceaux

Implantation en 2016 de l'unique point de vente de l'entreprise Les Ruches urbaines, qui produit du miel local, certifié biologique depuis 2017. Le précieux nectar est récolté sur trois sites de la région : le château de Courances (Essonne), la forêt de Fontainebleau (Seine-et-Marne) et le parc de Sceaux et ses abords. L'entreprise procède aussi à la récupération d'essaims à Sceaux et dans ses environs, installe des ruches sur les toits d'entreprises ou anime des ateliers de découverte de l'apiculture à destination des écoliers.

Victime de son succès, la boutique est contrainte de fermer plusieurs mois dans l'année, lorsque le stock de miel est épuisé et que la récolte suivante n'a pas encore débuté.

Anaïs Béji/ L'Institut Paris Region, 2019



24 Station Vélib'

Rue du Docteur-Berger, Sceaux

Implantation en 2019 d'une station Vélib' dans le centre-ville de Sceaux, qui contribue à l'essor du vélo à Sceaux, promu notamment par le plan de développement des déplacements cyclables « Sceaux à vélo 2016-2021 ». À présent, les usagers du Vélib' peuvent se déplacer entre les quartiers Robinson et Les Blagis en passant par le centre-ville grâce aux trois stations situées sur le territoire.

Située à l'entrée de la rue piétonne et en face du marché, la station Vélib' occupe une position idéale pour les trajets du quotidien.

Olivier Mandon/ L'Institut Paris Region, 2022



25 Parc écologique

Parc départemental de Sceaux

Mise en place depuis 2008 d'une gestion réfléchiée et durable des espaces verts dans le domaine départemental de Sceaux, distinguée par le label Eve® (espace végétal écologique) délivré en 2010 par Ecocert. Le plan de gestion du parc, renouvelé tous les cinq ans, impose des règles de gestion différenciées ou encore le « zéro phyto ». Un zonage des espaces verts (zone horticole, zone naturelle protégée, zone rustique et zone jardinée) permet d'agir différemment selon l'usage et l'intérêt de chaque site.

Le débardage à cheval est aussi pratiqué ponctuellement dans le parc afin de déplacer les gros volumes de bois sans passer par une solution mécanique.

Olivier Mandon/ L'Institut Paris Region, 2022



26 Marché bio

66 rue Houdan, Sceaux

Création en 1984 du premier marché bio d'Île-de-France, et deuxième de France. Implanté depuis 2014 en centre-ville, il est devenu au fil des ans un rendez-vous hebdomadaire incontournable de la ville : chaque dimanche matin, des stands de boucherie, poissonnerie, primeurs et traiteurs se partagent l'espace du marché et offrent des produits variés et de qualité. Par ailleurs, le marché principal, qui se tient les mercredis et samedis matins au même endroit, propose une part croissante de produits bio.

La vingtaine de stands du marché bio s'étire entre l'ancienne mairie et la halle du marché.

Olivier Mandon/L'Institut Paris Region, 2022



27 Le Triporteur

68bis rue Houdan, Sceaux

Présence deux fois par mois, depuis 2013, d'un service itinérant de réparation et d'entretien de vélos le jour même proposé par l'entreprise Le Triporteur. En 2021, Le Triporteur s'est installé dans un local en dur ouvert trois jours par semaine. Il propose désormais également un service de location de vélos-cargos et vélos classiques afin de découvrir la ville et ses alentours, et présente une gamme néerlandaise de vélos-cargos dont l'entreprise assure la distribution.

Le Triporteur est présent en douze points d'Île-de-France, essentiellement à proximité de gares RER et sur des marchés forains très fréquentés comme ceux de Versailles (Notre-Dame), Houilles, Montrouge et bien sûr Sceaux.

Raphaël Retailleau/Le Triporteur, 2022



28 La Manufacture

7 rue de Penthièvre, Sceaux

Ouverture en 2021, à l'initiative du comité consultatif des transitions et avec le soutien de la ville de Sceaux, du Fonds métropolitain pour l'innovation numérique et du budget participatif régional, d'un fablab (« fabrication laboratory ») fibres et textile dans le but d'optimiser l'usage des vêtements (réutiliser, réparer, transformer, upcycler...) et de sensibiliser le plus grand nombre à l'achat responsable. Espaces en location, machines réservables et ateliers créatifs permettent de partager connaissances et expériences et d'accompagner de nouveaux talents dans leur projet professionnel.

La production de vêtements, qui a doublé entre 2000 et 2015, devrait encore doubler entre 2015 et 2040, avec des impacts majeurs sur la consommation d'eau, les émissions de gaz à effet de serre et la dissémination des microplastiques.

Catherine Mangeney/ L'Institut Paris Region, 2022



29 Zéro phyto

Jardin de la Ménagerie, Sceaux

Publication en 2019, à la suite de la démarche « Parlons ensemble de l'environnement », du premier arrêté municipal anti-glyphosate d'Île-de-France. Depuis 2009 déjà, plus aucun produit phytosanitaire n'était utilisé dans les espaces publics scéens. Depuis 2019, la loi Labbé interdit l'usage du glyphosate dans les espaces privés à l'exception des copropriétés et des entreprises (et donc des talus SNCF), désormais intégrés par l'arrêté qui s'inscrit dans le cadre de la charte Villes et territoires sans perturbateurs endocriniens et de la charte Métropole Nature.

Le Jardin de la Ménagerie, connu aussi sous le nom de Petit Parc de Sceaux, propriété du département des Hauts-de-Seine, entretenue par la ville de Sceaux dans le cadre d'un bail emphytéotique, est emblématique du renoncement ancien de la ville aux produits phytosanitaires.

Olivier Mandon/L'Institut Paris Region, 2022



30 Réduction de l'éclairage public

Boulevard Colbert, Sceaux

Effort de réduction de l'éclairage public dans le triple objectif de réduire la consommation d'énergie, de préserver la santé des riverains et de lutter contre l'érosion de la biodiversité. La baisse d'intensité est actuellement de 35 % à 23 heures, puis de 50 % à minuit.

La diminution de l'intensité lumineuse permet de mieux respecter les rythmes biologiques des humains comme ceux d'autres espèces animales et végétales. On peut jouer sur l'intensité mais aussi sur le nombre, la hauteur, l'orientation et la durée d'éclairage des points lumineux.

Olivier Mandon/L'Institut Paris Region, 2022



31 Sceaux à vélo

Sceaux

Adoption en 2016 par la ville du plan « Sceaux à vélo », marqué par la généralisation du double sens cyclable et du cédez-le-passage cycliste à tous les carrefours à feux de la ville. D'autres aménagements, comme des appuis-vélos, des aires de stationnement, deux parcs sécurisés et une pompe à vélo en libre-service, participent au développement des mobilités douces. La politique municipale a été récompensée en 2010 par un Guidon d'or décerné par la Fédération française des usagers de la bicyclette (FUB) et en 2016 par un Trophée de la mobilité en Île-de-France dans la catégorie vélo.

Des panneaux « cédez-le-passage cycliste au feu » ont été posés sur les poteaux des feux tricolores, comme ici sur l'avenue Colbert, principal axe est-ouest de la ville.

Nicolas Laruelle/L'Institut Paris Region, 2019



32 Grainothèque

7 rue Honoré-de-Balzac, Sceaux

Lancement en 2019 d'une grainothèque pour permettre l'échange libre et gratuit de graines (légumes, aromates, fruits, fleurs...) non issues du commerce, dans une perspective de préservation de la biodiversité et de développement d'une agriculture biologique. L'équipe de La Bibliothèque a constitué un premier stock de graines grâce à l'association Graines de Troc et à des dons personnels. Des actions pédagogiques destinées à un public familial, comme le Club des jardiniers-maraîchers, qui associe jardinage et lecture, accompagnent la grainothèque.

La nouvelle bibliothèque municipale, qui a résolument conservé le nom de La Bibliothèque, est un des rares équipements de lecture publique franciliens ouverts le dimanche.

Nicolas Laruelle/L'Institut Paris Region, 2019



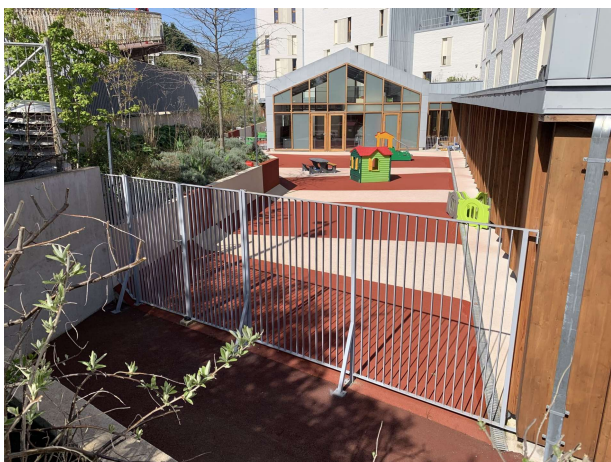
33 Jardin des Voisins

1 sentier Lakanal, Sceaux

Création par la ville en 2013 d'un jardin partagé sur un terrain de 1 110 m² situé le long de la ligne du RER B, comprenant 26 parcelles individuelles et 14 partagées et rassemblant aujourd'hui 34 familles adhérentes qui cultivent fruits et légumes dans le respect de l'environnement. L'animation du Jardin des Voisins a été confiée par la ville à l'association Espaces, qui propose toute l'année des événements festifs et des ateliers. L'ancienne maison de garde-barrière attenante au jardin a été réhabilitée par la ville pour servir de local aux usagers.

Plusieurs équipements ont été installés dans le jardin, tels que des bacs à compost, une serre, des dispositifs de récupération de l'eau, des nichoirs à oiseaux, un hôtel à insectes et un poulailler.

Olivier Mandon/ L'Institut Paris Region, 2022



34 Écolo-crèche

2, rue Albert-1er, Sceaux

Engagement en 2018 d'une démarche Ecolo crèche® par le multi-accueil du Lycée, en vue d'une labellisation. Une autre crèche de Sceaux et trois de Bourg-la-Reine se sont engagées conjointement dans cette démarche. L'objectif du label Ecolo crèche® est de « faire des lieux d'accueil de la petite enfance, tels une place du village, la source de pratiques innovantes et inspirantes pour les autres lieux de vie de notre société ». Installé préalablement rue du Lycée dans des locaux devenus vétustes, le multi-accueil a été transféré en 2020 dans le nouveau quartier durable de la Gare.

Les objectifs de la démarche sont d'améliorer la qualité de vie dans les lieux d'accueil (pour les enfants et les professionnels) et de réduire l'impact de leur fonctionnement sur l'environnement, mais aussi d'intégrer l'écologie dans l'éducation dès le plus jeune âge...

Olivier Mandon/ L'Institut Paris Region, 2022



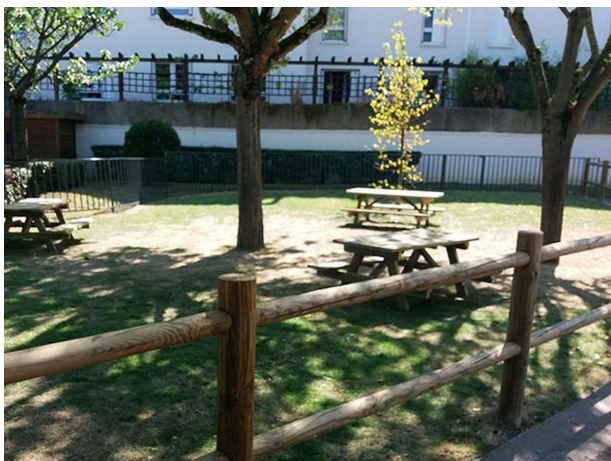
35 Quartier durable

Rue Albert-1er, Sceaux

Aménagement en 2019 du quartier durable Albert-1er et construction d'une résidence étudiante de 120 logements ainsi que deux crèches d'une capacité de 40 berceaux chacune par le bailleur Sceaux-Bourg-la-Reine Habitat. Les bâtiments répondent aux exigences environnementales du plan local d'urbanisme, notamment en matière de gestion des eaux pluviales. Les abords de la gare RER de Sceaux font par ailleurs l'objet d'une requalification avec végétalisation des espaces publics et aménagement d'un parc à vélos sécurisé.

Le sentier de Paris et une passerelle déjà construite permettent de relier ce nouveau quartier au centre-ville de Sceaux.

Olivier Mandon/ L'Institut Paris Region, 2022



36 Oasis de fraîcheur

2 place des Ailantes, Sceaux

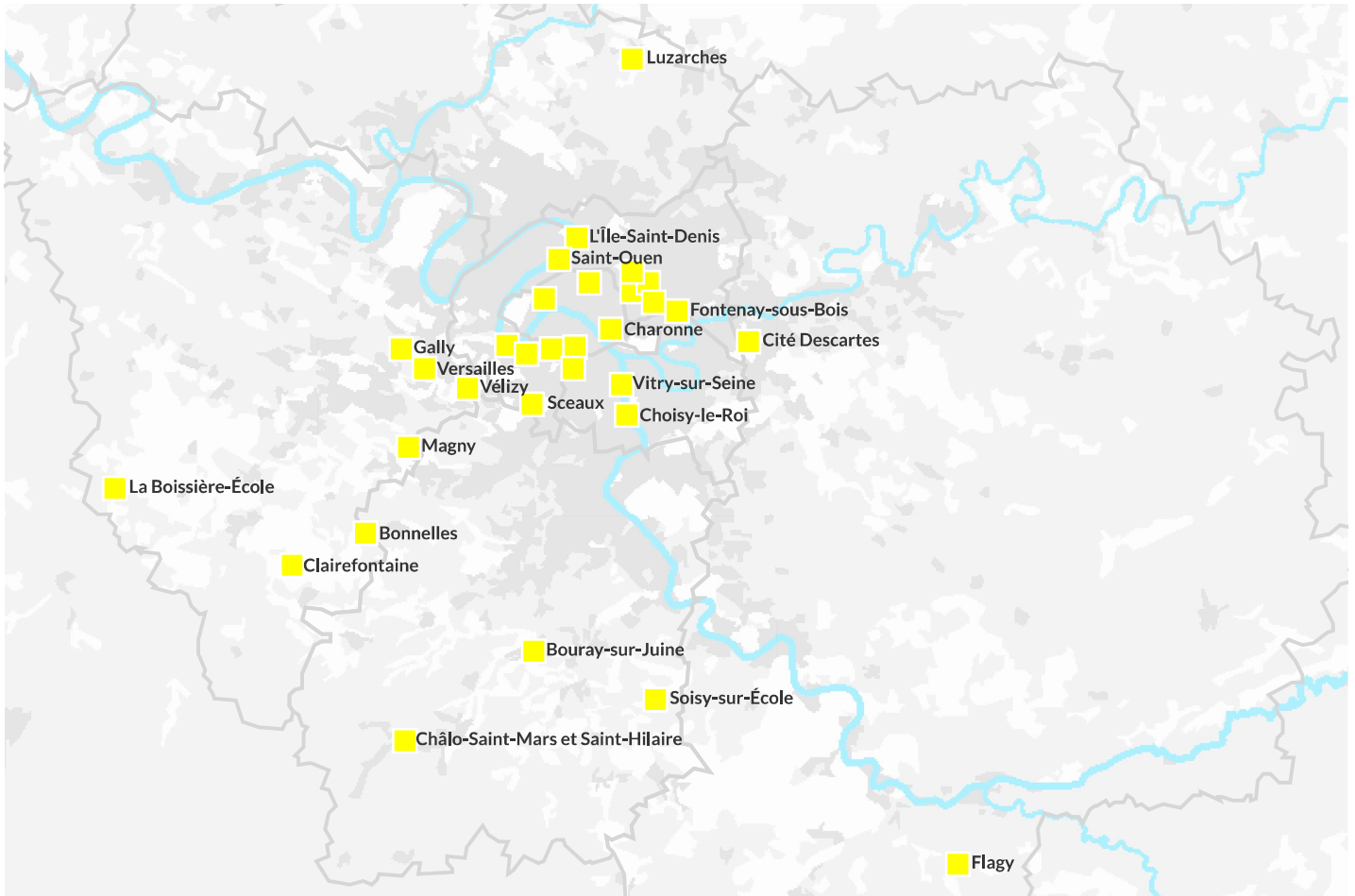
Débitumisation et végétalisation en 2021, dans le cadre du budget participatif communal, de la cour d'école des Blagis pour en faire une « oasis de fraîcheur » au cœur d'un quartier particulièrement minéral. Ce projet a inspiré des projets similaires dans d'autres écoles.

La nouvelle « oasis de fraîcheur ».

Jaroslav Podser/citoyen engagé, 2021

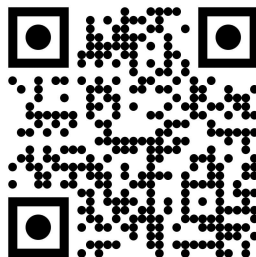
LES « HAUTS LIEUX DE LA TRANSITION » EN ÎLE-DE-FRANCE, une démarche originale de L'Institut Paris Region

Les multiples initiatives prises en Île-de-France pour répondre aux grands défis que sont la transformation économique, la transition énergétique et matérielle, l'adaptation au changement climatique et la lutte contre l'érosion de la biodiversité, se concentrent pour une grande part dans des lieux particuliers et parfois inattendus, qui offrent une expérience sensible de ce que pourrait être la ville (ou la campagne !) de demain : les « Hauts Lieux de la Transition », symbolisés sur la carte par un carré jaune d'un kilomètre de côté, que L'Institut Paris Region a entrepris en 2016 d'identifier et de décrire pour permettre d'en diffuser la dynamique au sein de leur territoire et, au-delà, dans l'ensemble de la région...



Le « haut lieu de la transition » présenté dans ce guide de découverte a été identifié et décrit par Anaïs Béji et Adrien Deludet en 2019 et mis à jour en 2022 par Nicolas Laruelle, avec l'aide de la ville de Sceaux qui en est ici remerciée. La sélection des initiatives, la rédaction des textes et le choix des photos n'engagent que L'Institut Paris Region.

Si vous souhaitez contribuer à l'amélioration des informations de ce guide de découverte, merci d'adresser vos messages à hlt@institutparisregion.fr en précisant la date de la version (09/05/2022). D'autres guides de découverte de « Hauts Lieux de la Transition » sont disponibles sur le site Internet de L'Institut Paris Region.



<https://bit.ly/hauts-lieux-idf-hub>