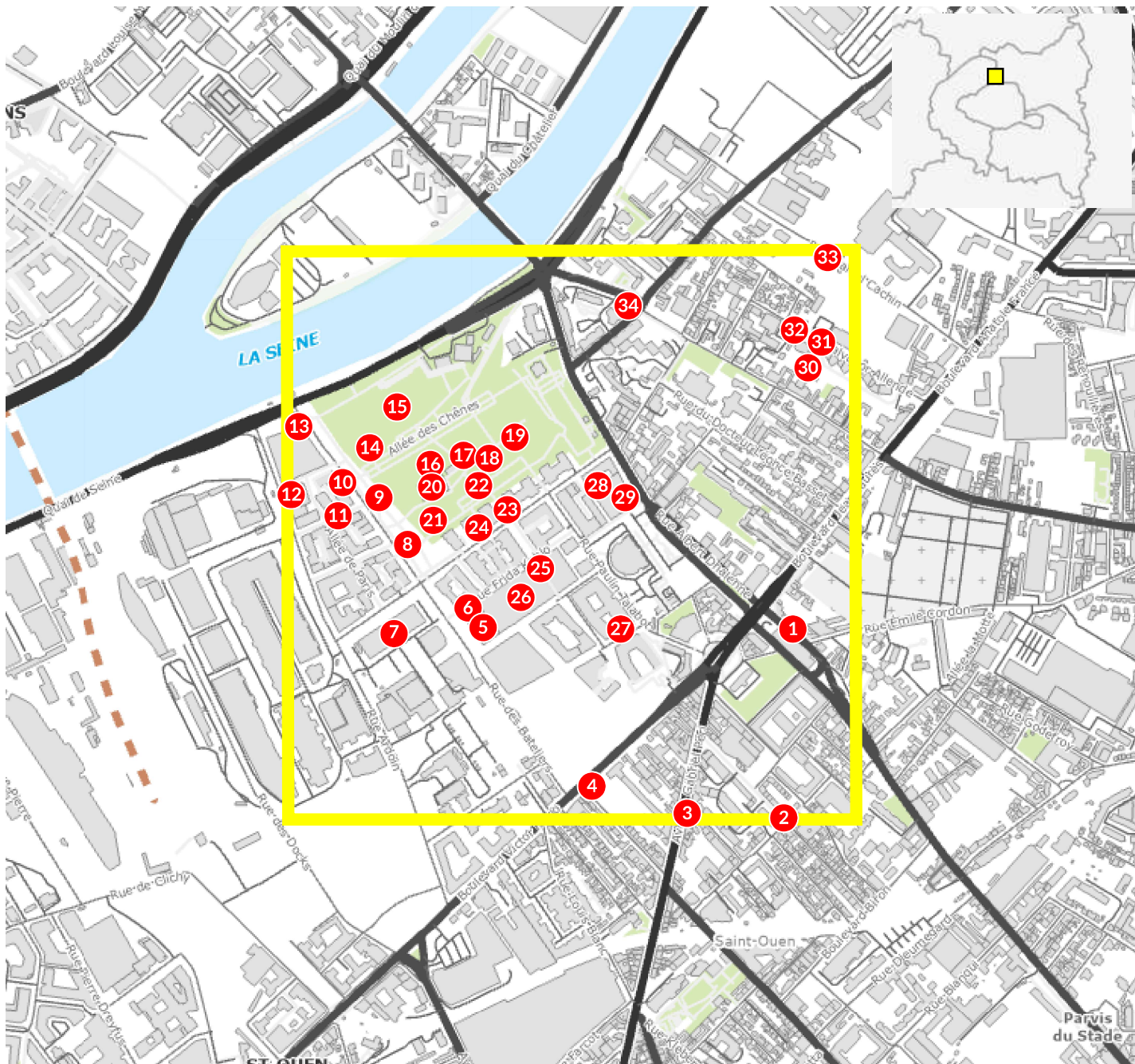


Saint-Ouen (93), Les Docks



Depuis une quinzaine d'années, l'écoquartier des Docks de Saint-Ouen reconquiert peu à peu des emprises industrielles autrefois coupées du reste de la ville. La réussite de la greffe repose en grande partie sur un tissu dense d'associations, pour certaines très impliquées dans la transition écologique et sociale, comme Mon Voisin des Docks, qui favorise convivialité et solidarité entre habitants, nouveaux et anciens.

- Accès : métro Mairie de Saint-Ouen (lignes 13 et 14)
- Vue panoramique : Parking de la Halle
- Pause-café : Le Joli Mai ou Mont & Christo

Chaque année, la fête de la Musique constitue un temps fort de la vie du quartier.
Philippe Thiévenaz/Mon Voisin des Docks, 2021



1 Vrac&Boc

7 rue du Docteur-Bauer, Saint-Ouen

Ouverture en 2020, par un habitant de Saint-Ouen, d'une épicerie indépendante de vente en vrac de produits issus de l'agriculture biologique. L'épicerie cherche notamment à étendre le domaine de la vente en vrac, en proposant par exemple de la bière brassée à Saint-Ouen à embouteiller soi-même, et à renforcer ses liens avec les autres acteurs locaux de la transition, en organisant par exemple un « apéro zéro déchet » avec l'association Zero Waste Saint-Ouen, à l'occasion du mois du vrac au printemps 2022.

Le local de 80 m² est situé à deux pas de la station de métro Mairie de Saint-Ouen.
Séverine Albe-Tersiguel/L'Institut Paris Region, 2022



2 Le Joli Mai

39 rue Anselme, Saint-Ouen

Ouverture en 2016 d'un café associatif par un collectif d'habitants du quartier, avec le soutien de nombreux partenaires publics et privés et d'une campagne de financement participatif. En plus de boissons et de repas à petits prix, Le Joli Mai propose des activités pour enfants, adolescents et adultes : soutien scolaire, ateliers artistiques et scientifiques, assistance juridique et administrative, café parents-enfants, atelier de réparation vélo, soirées jeux, concerts, débats, événements festifs... animés par ses bénévoles et des associations audoniennes partenaires.

Le café associatif donne sur une place où il organise certains ateliers et, chaque année, la fête du Joli Mai.

Séverine Albe-Tersiguel/L'Institut Paris Region, 2022

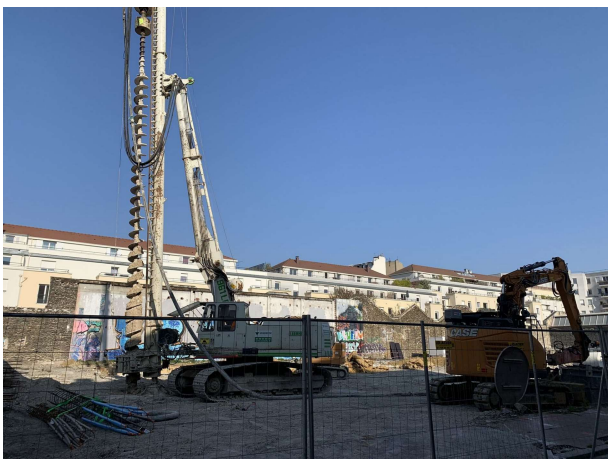


3 Maison de la vie associative

27 avenue Gabriel-Péri, Saint-Ouen

Construction en 2015, par l'agence Laraqui Bringer Architecture pour la ville de Saint-Ouen, de la Maison de la vie associative et citoyenne (MVAC). L'organisation interne du bâtiment à la toiture végétalisée, certifié haute qualité environnementale (HQE), vise à maximiser l'éclairage et la ventilation naturels en même temps que la modularité des espaces, pour les adapter aux besoins des utilisateurs. Parce qu'il imagine de nouveaux usages, ce projet a donné lieu à la rédaction d'un carnet d'utilisation et d'un carnet d'entretien afin de transmettre le savoir sur le bâtiment.

La géométrie irrégulière du bâtiment, imposée par les contraintes du site, a été exploitée pour créer des espaces dynamiques. Le bardage en bois et les couleurs vives, qui tranchent avec l'environnement minéral, distinguent le bâtiment comme lieu de vie.
Aurélié Fischer/ L'Institut Paris Region, 2018



4 École durable

1 rue Ernest-Renan, Saint-Ouen

Lancement en 2022 et livraison prévue en 2023 de la construction, par Hesters et Barlatier architectes pour la ville de Saint-Ouen, d'un groupe scolaire de vingt classes. La particularité du projet est de faire l'objet d'un marché global de performance (MGP) conception-réalisation-exploitation-maintenance (CREM), outil juridique privilégié pour la mise en œuvre des contrats de performance énergétique. Par rapport à la plupart des certifications et labels, ce type de marché a l'avantage d'imposer une obligation de résultats plutôt que de moyens.

Dans un environnement particulièrement minéral, le projet comprendra une cour plantée et des toitures végétalisées afin de limiter l'effet d'îlot de chaleur urbain.
Séverine Albe-Tersiguel/L'Institut Paris Region, 2022



5 Silo partagé

Rue Frida-Khalo, Saint-Ouen

Livraison en 2016, par les architectes Reichen & Robert & Associés pour Séquano Aménagement, d'un parc de stationnement en silo sur huit niveaux offrant 734 places de voitures, et prévu pour disposer de bornes de recharge électrique et d'un parc à vélos. En permettant la mutualisation des places entre résidents, bureaux et commerces, le Parking de la Halle vise à répondre à une part significative des besoins en stationnement de l'écoquartier, en même temps qu'à promouvoir l'usage des modes de transports alternatifs, par l'optimisation de la place consacrée à la voiture.

Construit à proximité de la halle Alstom, le parc de stationnement cherche à s'intégrer à la trame urbaine existante, notamment par ses deux façades composées respectivement d'éléments en céramique et d'un bardage métallique ondulant.

Nicolas Laruelle/ L'Institut Paris Region, 2022



6 SO'Cargo

Rue Frida-Khalo, Saint-Ouen

Création en 2018, par les associations EducEcolo, Mon Voisin des Docks et Atelier solidaire de Saint-Ouen, du collectif informel SO'Cargo afin de mutualiser entre elles et de prêter à d'autres associations et collectifs des vélos-cargos et des remorques utilitaires acquis pour partie avec l'aide de l'EPT Plaine Commune (appel à projets Tandem) et de l'agence Saguez & Partners. Le service a été fortement sollicité pour assurer la livraison d'aide alimentaire lors des confinements de 2020 et 2021.

Depuis 2021, la ville de Saint-Ouen met à disposition du collectif SO'Cargo un local de 80 m² qu'elle a aménagé, au rez-de-chaussée du Parking de la Halle, avec l'aide du budget participatif écologique et solidaire de la Région Île-de-France.

Philippe Thiévenaz/Mon Voisin des Docks, 2021



7 Chauffage urbain

63 rue Ardouin, Saint-Ouen

Restructuration en cours, par la Compagnie parisienne de chauffage urbain (CPCU), de la chaufferie de Saint-Ouen qui alimente en chauffage et eau chaude sanitaire le quartier des Docks, afin d'accroître la part des énergies renouvelables et de récupération dans le mix énergétique, par l'utilisation de pellets de bois en remplacement du charbon (évitant le rejet de 300 000 tonnes de CO₂ par an) et par la récupération de la chaleur issue de l'incinération des déchets dans l'usine du syndicat mixte central de traitement des ordures ménagères (Syctom) toute proche.

La récupération de la chaleur de l'eau de la Seine a un temps été envisagée comme troisième source d'énergie. L'abandon de cette solution, finalement inutile, a permis une baisse des tarifs pour les habitants du quartier.

Nicolas Laruelle/ L'Institut Paris Region, 2022



8 Le Goldobar de Mon Voisin des Docks

Parvis de la rue des Bateliers, Saint-Ouen

Fabrication en 2017, par des habitants du quartier pour l'association Mon Voisin des Docks, d'un comptoir ambulante. Le Goldobar offre aux habitants, réunis autour d'une collation, un lieu de rencontre et de découverte des activités de l'association de quartier, comme la fête annuelle au moment de la fête de la Musique, ou plus régulièrement les MVD'iners. En 2018, l'association a remporté le 2e prix « Participation citoyenne » des Prix européens de l'innovation urbaine « Le Monde » Smart Cities pour l'implication des habitants dans des projets de transition écologique et solidaire.

Le Goldobar est désormais stocké, avec le reste du matériel de l'association, dans le local mis à disposition par la ville au rez-de-chaussée du Parking de la Halle.

Raoul Seigneur/ Mon Voisin des Docks, 2018



9 Composteur de quartier

Rue des Bateliers, Saint-Ouen

Installation en 2018 du premier composteur de quartier des Docks de Saint-Ouen par les associations Mon Voisin des Docks et EducEcolo, soutenues par la ville de Saint-Ouen et Plaine Commune. Le compostage de proximité permet de réduire le volume des déchets à transporter et à traiter, et de produire un engrais naturel pour les jardins partagés et individuels du quartier. La présence des bacs à compost dans l'espace public sensibilise les habitants à ces enjeux, en même temps qu'elle contribue à animer le parvis.

Le composteur compte désormais six bacs dans lesquels 82 foyers déposent régulièrement leurs biodéchets lors de trois permanences hebdomadaires assurées par les bénévoles du collectif.

Séverine Albe-Tersiguel/L'Institut Paris Region, 2022



10 Commerces éthiques

Rue des Bateliers, Saint-Ouen

Ouvertures successives, en 2021 et 2022 dans le quartier des Docks, de trois « commerces à vocation éthique » : la « laiterie artisanale et urbaine » Fromaville, l'épicerie « vracophile et locavore » Renée, et un magasin de la coopérative Biocoop de distribution de produits issus de l'agriculture biologique, locaux et/ou équitables.

Parmi les fromages bio fabriqués et affinés sur place par Fromaville à partir de lait collecté à moins de 100 kilomètres, on remarque le Claquos de Saint-Ouen (un camembert revisité) ou le Pavé des Pucés, vendus sur place ou en circuit court.

Séverine Albe-Tersiguel/L'Institut Paris Region, 2022



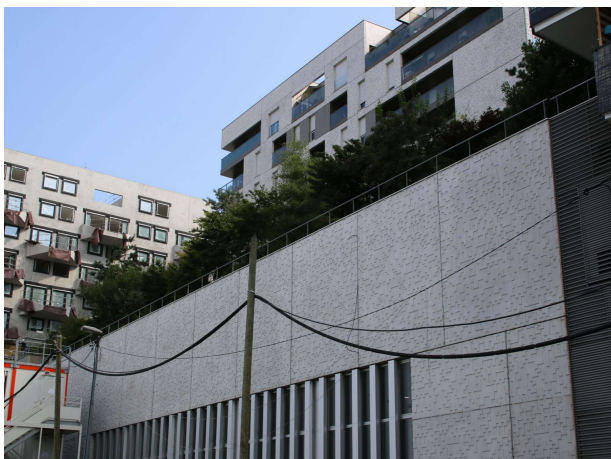
11 Amap des Docks

2 rue Maurice-Audin, Saint-Ouen

Création en 2016 de la troisième association pour le maintien d'une agriculture paysanne (Amap) de Saint-Ouen, après Amapuces et Amapoule. L'Amap des Docks s'approvisionne, exclusivement en produits issus de l'agriculture biologique, auprès de quatre producteurs partenaires : un maraîcher de Bichancourt (02), des boulangers de Saint-Gobain (02), une productrice de fromages de chèvre fermiers d'Anguilcourt-le-Sart (02) et des producteurs d'œufs de Guiscard (60).

La distribution des paniers se fait tous les mercredis entre 19 h 30 et 21 h dans un local d'une copropriété des Docks de Saint-Ouen.

Christel Broussous/ Mon Voisin des Docks, 2018



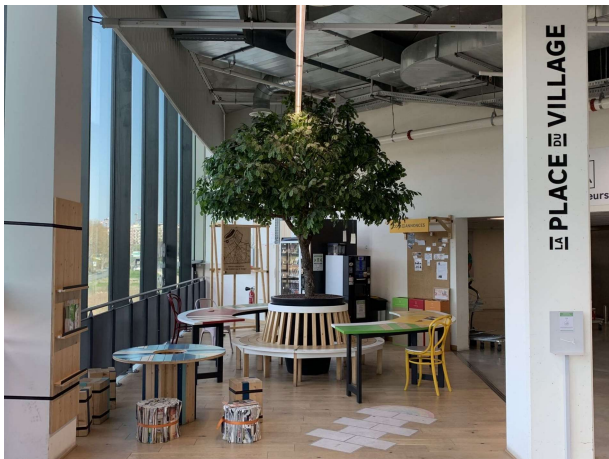
12 Gymnase planté

25 rue Ardoin, Saint-Ouen

Construction en 2016, par Valero Gadan Architectes & Associés pour Séquano Aménagement dans le cadre d'une démarche certifiée haute qualité environnementale (HQE), du Gymnase du Grand Parc. Le bâtiment, qui inclut un programme de 69 logements, est labellisé bâtiment basse consommation (BBC-Effinergie), c'est-à-dire qu'il présente des performances énergétiques améliorées de 50 % par rapport aux normes en vigueur au moment de la construction. Il comprend notamment un toit-terrasse planté d'arbres et arbustes.

La vue sur le toit-terrasse du gymnase profite surtout aux immeubles d'habitation voisins.

Aurélie Fischer/ L'Institut Paris Region, 2018



13 Bricolage ancré

9 rue Ardoin, Saint-Ouen

Réouverture en 2019, sur quatre niveaux au sein d'un nouveau bâtiment donnant sur la Seine et le parc, d'un magasin d'une grande enseigne de bricolage, avec une attention particulière portée à son insertion dans le paysage urbain et dans la vie sociale du quartier. Des rencontres en amont avec les habitants ont permis d'adapter les espaces (« place du village » ouverte à tous, « atelier du bricoleur » en libre-service, espace dédié à la créativité et au détournement d'objets...) et les services offerts (cours de bricolage, location d'outils et de matériels...).

La « place du village », un espace de convivialité en belvédère sur le parc. L'association Mon Voisin des Docks y organise certaines de ses réunions, et ses membres bénéficient de tarifs réduits pour les ateliers de bricolage proposés par le magasin.

Séverine Albe-Tersiguel/L'Institut Paris Region, 2022



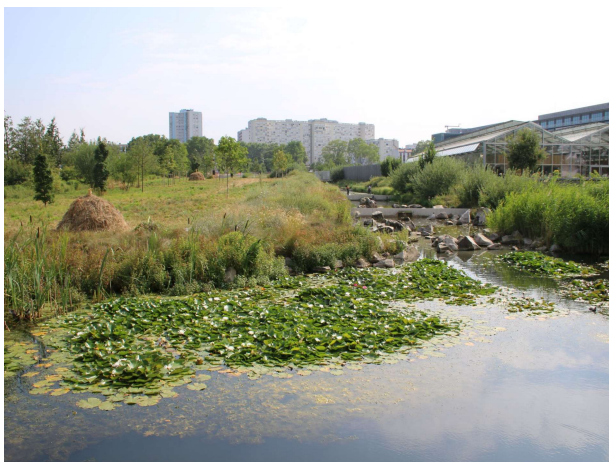
14 Grand Parc de Saint-Ouen

12 rue Albert-Dhalenne, Saint-Ouen

Livraison en 2013, par l'agence Ter pour l'EPT Plaine Commune, d'un parc de 12 hectares au cœur de l'écoquartier des Docks. Le Grand Parc, qui intègre le château de Saint-Ouen, comprend notamment une serre pédagogique, des jardins partagés, une pelouse de 2 hectares, une prairie de 1,1 hectare, plusieurs aires de jeux, une aire de glisse et un amphithéâtre à ciel ouvert. Il constitue à la fois un refuge de biodiversité, un espace de détente et un lieu de rencontre entre les habitants du vieux Saint-Ouen, du nouvel écoquartier des Docks et du centre-ville.

Le Grand Parc, aussi étendu que les parcs parisiens André-Citroën ou Bercy, a permis de multiplier par deux la superficie d'espaces verts par habitant de la ville de Saint-Ouen.

Aurélie Fischer/ L'Institut Paris Region, 2018



15 Gestion alternative de l'eau

Grand Parc, Saint-Ouen

Création en 2013 d'un bassin de 13 000 m³ au sein du Grand Parc de Saint-Ouen, vers lequel sont dirigées les eaux pluviales préfiltrées par les noues et les « eaux grises » (eaux usées domestiques, à l'exclusion de celles des toilettes) de la serre pédagogique. Les eaux sont épurées par des jardins filtrants puis réoxygénées par la cascade qui se déverse dans le bassin. Elles sont ensuite utilisées pour l'arrosage des 32 000 m² de pelouses, prairies et jardins partagés. En cas de forte pluie, le trop-plein du bassin se déverse dans la Seine.

Des espaces variés ont été créés au sein du bassin afin de favoriser la diversité floristique et faunistique.

Aurélie Fischer/ L'Institut Paris Region, 2018



16 Chantier participatif

Grand Parc, Saint-Ouen

Plantation en 2021, à l'initiative de l'association Mon Voisin des Docks et avec le soutien de la ville de Saint-Ouen, de l'EPT Plaine Commune et de la Région Île-de-France (à travers son budget participatif écologique et solidaire), de vingt cerisiers dans le Grand Parc de Saint-Ouen, dans le cadre d'un chantier participatif associant les écoles primaires de la ville qui ont chacune parrainé un arbre. Ces nouveaux arbres permettront notamment d'accroître en été la superficie d'espaces ombragés au sein de la grande pelouse.

La pollution résiduelle de cet ancien site industriel a contraint l'implantation des nouveaux arbres (par la présence d'un géotextile isolant sous une grande partie du parc) et le choix des essences (ornementales plutôt que fruitières).

Fabrice Secchiarioli/Mon Voisin des Docks, 2021



17 Jardins partagés

Grand Parc, Saint-Ouen

Création en 2013 de 5 000 m² de jardins partagés dans le Grand Parc de Saint-Ouen. Une centaine de particuliers et des associations occupent des parcelles de 8 m² en moyenne, toutes cultivées sans pesticides.

Les jardins partagés sont devenus un lieu de rencontre.

Aurélie Fischer/ L'Institut Paris Region, 2018



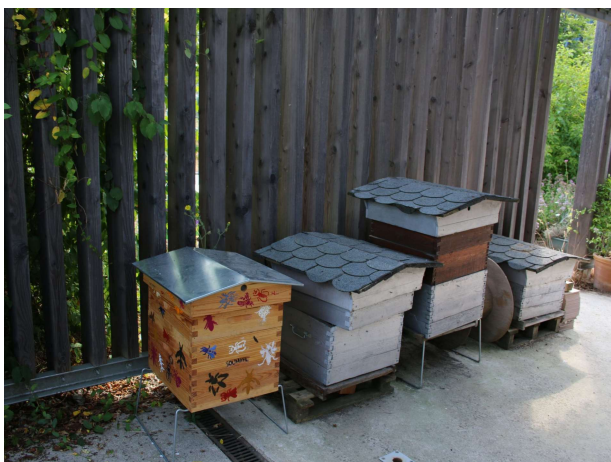
18 EducEcolo

Grand Parc, Saint-Ouen

Création en 2010 à Saint-Ouen de l'association EducEcolo pour mener des actions locales d'éducation à l'environnement et soutenir les initiatives citoyennes de transition écologique et solidaire. L'association dispose d'une parcelle dans les jardins partagés du Grand Parc au sein de laquelle elle anime des ateliers dédiés, par exemple, à la permaculture ou au compostage.

EducEcolo organise régulièrement des trocs de graines et de plantes, qui pourront être semées et plantées dans les jardins partagés du Grand Parc.

François Lemaire/ EducEcolo, 2018



19 Ruches

Grand Parc, Saint-Ouen

Installation en 2014, par l'association Rucher audonien pédagogique, de quatre ruches au cœur des jardins partagés du Grand Parc, où les apiculteurs bénéficient d'une petite cabane pour le rangement du matériel et d'une miellerie (dans la serre pédagogique) pour la fabrication du miel. L'association accueille régulièrement les écoles de Saint-Ouen afin de sensibiliser les enfants au rôle primordial des abeilles pour les écosystèmes.

Environ 400 kg de miel sont produits tous les ans par les abeilles du Grand Parc.

Aurélie Fischer/ L'Institut Paris Region, 2018



20 Serre pédagogique

Grand Parc, Saint-Ouen

Construction en 2013 au cœur du Grand Parc, par l'agence Ter pour Séquano Aménagement, d'une serre pédagogique animée par une équipe dédiée de la ville de Saint-Ouen dans le but de développer l'éducation à l'environnement sous toutes ses formes (scientifique, culturelle, artistique...) en lien avec les associations et les écoles de la ville, et d'accompagner concrètement les personnes impliquées dans les jardins partagés.

Chaque premier mercredi du mois, les associations Tipi (aide à la parentalité) et Mon Voisin des Docks proposent l'événement « La Serre aux enfants » : ateliers récup', lecture de contes, découverte d'instruments de musique...

Philippe Thiévenaz/Mon Voisin des Docks, 2021



21 Fauche tardive

Grand Parc, Saint-Ouen

Mise en place par la ville de Saint-Ouen d'un fauchage tardif dans certains espaces du Grand Parc. Le fauchage tardif permet aux plantes et aux animaux (insectes pollinisateurs, oiseaux...) d'accomplir leur cycle biologique et au personnel d'entretien de limiter ses déplacements sur place, grâce à une moindre fréquence d'intervention.

Les hautes herbes servent de refuge à de nombreux insectes.
Aurélie Fischer/ L'Institut Paris Region, 2018



22 Parcours sportif

Grand Parc, Saint-Ouen

Création en 2013 d'un parcours sportif dans le Grand Parc de Saint-Ouen, avec une vingtaine de panneaux explicatifs proposant des exercices à effectuer à partir du mobilier urbain. L'objectif est de transformer les espaces publics en espaces sportifs.

Un exemple d'exercice à effectuer : « Dix montées de marches puis retour au départ du microcircuit ».
Aurélie Fischer/ L'Institut Paris Region, 2018



23 Collecte pneumatique

12-14 rue de la Clef-des-Champs, Saint-Ouen

Mise en place en 2017 d'un système de collecte pneumatique des déchets ménagers. Le système, qui comprendra à terme une centaine de bornes d'apport automatisées et 5,8 kilomètres de tuyaux souterrains, permet d'acheminer directement les déchets ménagers jusqu'à l'usine d'incinération du Syctom. Il évite ainsi les nuisances sonores et les consommations énergétiques induites par le ramassage des déchets par camions-poubelles.

Les bornes sont équipées de capteurs qui analysent en temps réel leur niveau de remplissage. L'aspiration des déchets, jusqu'au terminal de collecte qui jouxte le Syctom, est ainsi déclenchée automatiquement.
Christel Broussous/ Mon Voisin des Docks, 2018



24 Potagers suspendus

Rue de la Clef-des-Champs, Saint-Ouen

Création de terrasses plantées sur le toit de certains immeubles de l'écoquartier des Docks, permettant la création de jardins partagés par les habitants qui souhaitent cultiver une parcelle et/ou composter leurs déchets organiques afin d'éviter l'apport de terreau et de fertilisants extérieurs. Cette agriculture urbaine de proximité offre de nombreux cobénéfices en participant à la préservation de la biodiversité, en favorisant la pollinisation, en réduisant l'effet d'îlot de chaleur ou même en servant d'espace d'éducation à l'environnement.

Les toits peuvent représenter jusqu'au tiers des surfaces horizontales des villes.
Aurélie Fischer/ L'Institut Paris Region, 2018



25 Manufacture Design

6 rue de l'Hippodrome, Saint-Ouen

Ouverture en 2017, dans une partie de l'ancienne halle Alstom, de la Manufacture Design par l'agence Saguez & Partners qui œuvre depuis vingt ans dans le « design global » appliqué au transport et à la mobilité. Très impliquée dans la vie du quartier et de la ville, l'agence produit des affiches et cartes postales de Saint-Ouen et a même dessiné l'étiquette du Claquos de Saint-Ouen pour la laiterie Fromaville.

L'ancienne halle Alstom, qui a abrité pendant près d'un siècle les chaînes de montage de motrices de train puis de TGV, est inscrite dans le périmètre du site patrimonial remarquable (SPR) de la ville de Saint-Ouen.

Nicolas Laruelle/ L'Institut Paris Region, 2022



26 Halle gourmande et festive

6 rue de l'Hippodrome, Saint-Ouen

Ouverture progressive, prévue entre 2022 et 2024 par le promoteur Frey, d'une « halle gourmande et festive » dans l'ancienne halle Alstom, dont la programmation architecturale et l'aménagement sont assurés par l'agence Saguez & Partners, et la programmation événementielle par La Lune Rousse, déjà en charge du site de Ground Control à Paris 12e. La halle accueillera notamment une dizaine de restaurants, une trentaine de commerces, un grand marché bio et une ferme pédagogique.

La halle en travaux. Si le futur équipement, ouvert tous les jours de 8 h à minuit, devrait constituer « le plus grand food court d'Île-de-France », la ville de Saint-Ouen entend garantir « qualité des produits et accessibilité des prix ».

Nicolas Laruelle/L'Institut Paris Region, 2022



27 Influence

2 rue Simone-Veil, Saint-Ouen

Livraison en 2017, par Jacques Ferrier Architectures pour Nexity, du nouveau siège de la Région Île-de-France, composé de deux bâtiments, Influence et Influence 2.0, construits dans le cadre d'une démarche haute qualité environnementale (HQE) et certifiés BREEAM niveau « very good » (selon une méthode d'évaluation du comportement environnemental des bâtiments développée par le Building Research Establishment, un organisme privé britannique de recherche en bâtiment).

La façade bénéficie d'une double peau, avec des brise-soleil contribuant à la régulation de l'éclairage et de la température intérieurs tout au long de l'année.

Aurélie Fischer/ L'Institut Paris Region, 2018



28 École « zéro énergie »

34 rue Albert-Dhalenne, Saint-Ouen

Inauguration en 2013, en présence de l'auteur-illustrateur de littérature jeunesse Pef dont il tient son nom, d'un groupe scolaire « zéro énergie ». Le bâtiment, construit par Mikou Design Studio dans le cadre d'une démarche haute qualité environnementale (HQE) notamment en matière de valorisation des déchets de chantier, comprend panneaux photovoltaïques, système de récupération des eaux de pluie, économiseurs d'eau et bois issus de forêts écogérées. La circulation de l'air, l'acoustique et l'ambiance lumineuse ont été pensées pour un confort optimal des enfants et des adultes.

Les panneaux photovoltaïques servent d'auvents les jours de pluie et, visibles depuis la rue, soulignent l'identité de l'écoquartier des Docks.

Aurélie Fischer/ L'Institut Paris Region, 2018



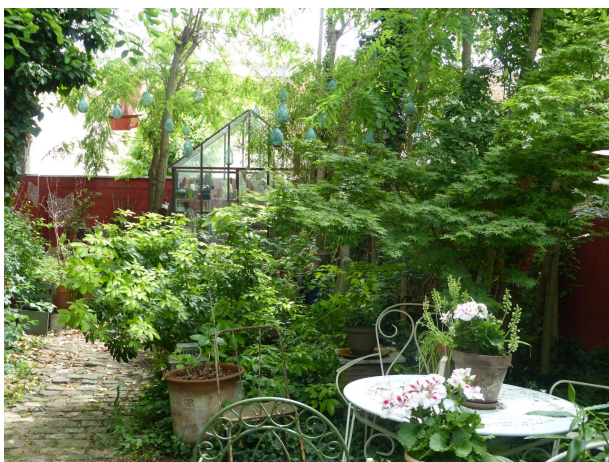
29 Compteur d'énergie solaire

34 rue Albert-Dhalenne, Saint-Ouen

Installation en 2017, dans l'entrée du groupe scolaire Pef, d'un compteur de production d'énergie solaire en temps réel. Ce compteur a un rôle pédagogique pour les enfants comme pour les adultes, puisqu'il permet de connaître la quantité d'électricité produite à partir des panneaux solaires installés sur le toit de l'école, à un instant donné et depuis l'ouverture de l'école, et de traduire cette production en tonnes de CO₂ dont l'émission a été évitée.

En juillet 2018, l'émission de 397 tonnes de CO₂ avait déjà été évitée depuis l'ouverture de l'école.

Aurélie Fischer/ L'Institut Paris Region, 2018



30 Jardin écopoétique

16bis rue Salvador-Allende, Saint-Ouen

Création en 2012 par l'artiste scénographe Camille They, puis portage depuis 2014 par l'association Via Paysage, d'un jardin-manifeste de l'écopoétisme, qui promet à la fois « une réinvention esthétique et un renouvellement intellectuel et émotionnel de notre interaction avec la nature ». Le jardin accueille en son cœur un « key hole garden », parterre nourricier surélevé en forme de trou de serrure, bien adapté aux sols peu fertiles et aux petits espaces urbains. Il sert aussi d'écrin à plusieurs œuvres de street art et à de nombreux événements environnementaux et culturels.

Le fond du « Jardin du 16bis » offre une ambiance plus intime, voire mystérieuse. Des petites mottes de mousse renfermant des pousses de plantes sont suspendues aux arbres, selon l'art floral japonais du kokedama.

Sonia Woelfflin/ Via Paysage, 2018



31 Cadenas vélo partagés

16bis rue Salvador-Allende, Saint-Ouen

Déploiement en 2021, par la start-up Sharelock (jeu de mot combinant en anglais « partage » et « cadenas »), de cadenas vélo partagés et connectés. Grâce à une application dédiée, l'utilisateur peut repérer et réserver une heure à l'avance son cadenas, puis le débloquer une fois arrivé sur site. En cas de tentative de vol, il est immédiatement prévenu et, quand un vol est avéré, il peut bénéficier sous 48 heures d'un remboursement forfaitaire de 200 euros. La lutte contre le vol est une composante importante d'une politique de développement de la pratique du vélo.

Les quelque 100 cadenas partagés disséminés dans la ville sont fixés à des potelets qui constituent, selon Nicolas Louvet, fondateur du bureau d'études 6t et cofondateur de Sharelock, « un actif dormant énorme qui ne demande qu'à être valorisé ».

Laetitia Fridion/ L'Institut Paris Region, 2022

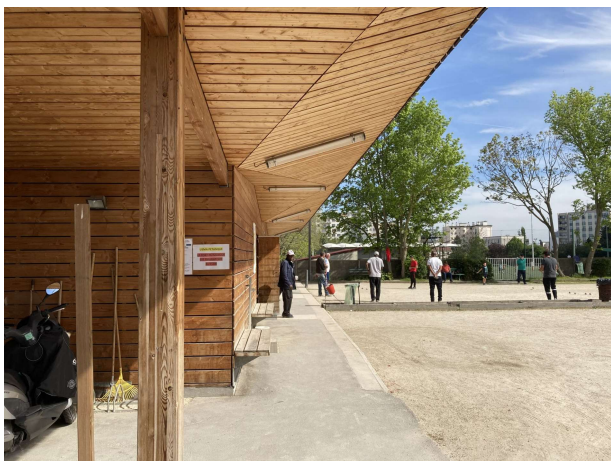


32 Atelier solidaire

16bis rue Salvador-Allende, Saint-Ouen

Installation en 2015 de l'Atelier solidaire de Saint-Ouen dans ses nouveaux locaux, lieu d'échange de savoirs et de savoir-faire comprenant un fablab/bricobox et un atelier de réparation vélo. L'association cherche à renforcer les liens sociaux et éducatifs en même temps qu'à préserver l'environnement, en encourageant la récupération et la réparation. Depuis 2022, l'Atelier solidaire propose, en partenariat avec le Département de Seine-Saint-Denis et l'association nationale Unis-Cité, des séances de vélo-école pour apprendre ou réapprendre à faire du vélo.

L'Atelier solidaire de Saint-Ouen occupe la même cour que le Jardin écopoétique.
Séverine Albe-Tersiguel/ L'Institut Paris Region, 2022



33 Boulodrome en bois

8 rue Marcel-Cachin, Saint-Ouen

Livraison en 2015, par l'agence Parc architectes pour la ville de Saint-Ouen, d'un club-house de 85 m² à ossature et enveloppe en bois pour le boulodrome Marcel-Cachin. Cette construction légère est particulièrement adaptée au sol qui, constitué des remblais d'une ancienne décharge, offrait une faible portance.

Le boulodrome Marcel-Cachin. Pour mémoire, l'écoquartier des Docks dispose également d'un terrain de pétanque situé à proximité du composteur, sur le parvis qu'il contribue ensemble à animer.

Claire Peuvergne/L'Institut Paris Region, 2022



34 Mont & Cristo

21 rue de Saint-Denis, Saint-Ouen

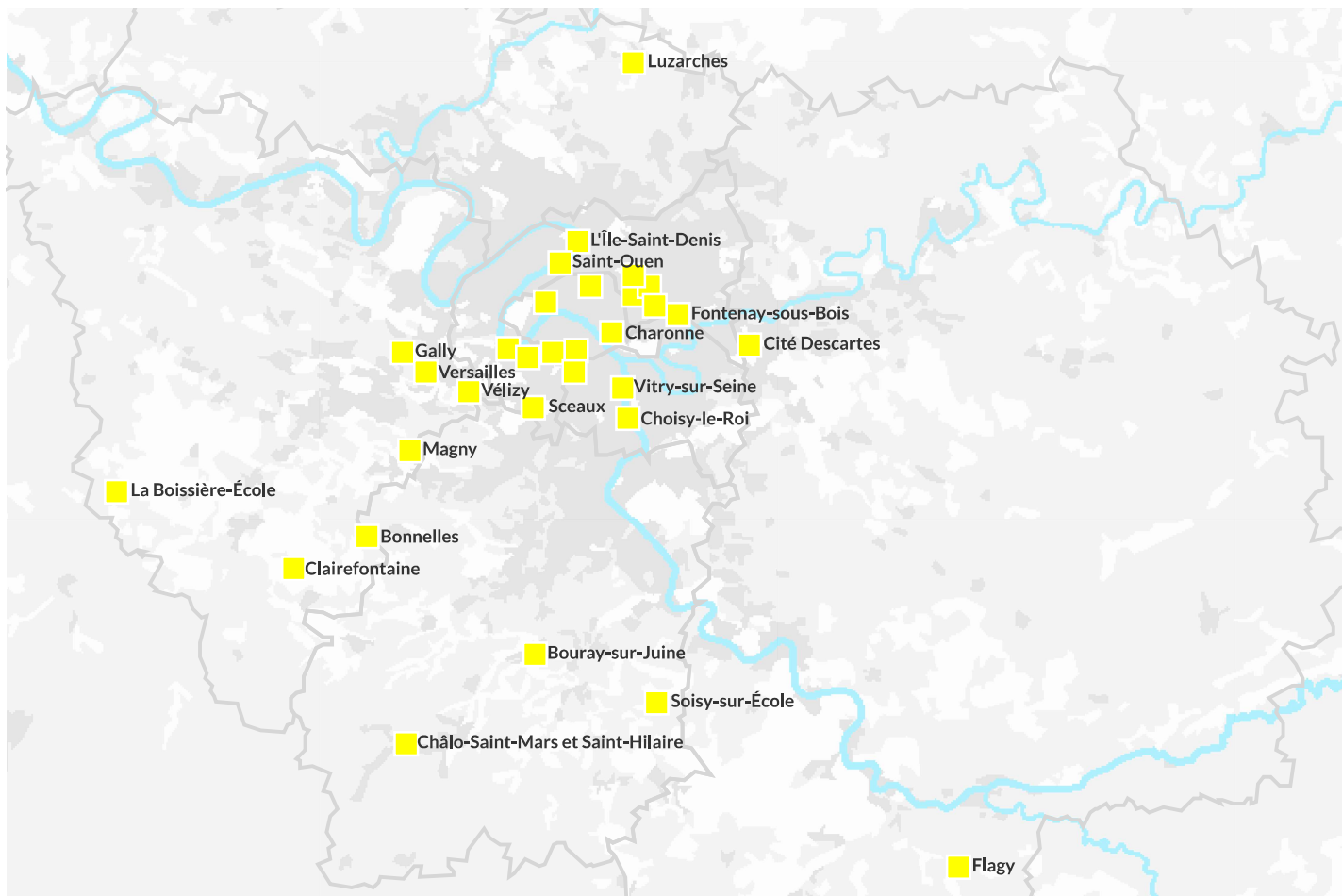
Ouverture en 2022, au cœur du Vieux Saint-Ouen, de l'épicerie café-bio Mont & Cristo, qui propose des produits issus de l'agriculture biologique, locaux et de saison, avec une prédilection pour les légumes anciens issus de l'agriculture paysanne.

L'épicerie-café bio s'est installée dans l'ancien local de l'épicerie Les 3 Poireaux, qui proposait des produits notamment acheminés par voie d'eau (péniche et même voilier).

Indira Sivasubramaniane/L'Institut Paris Region, 2022

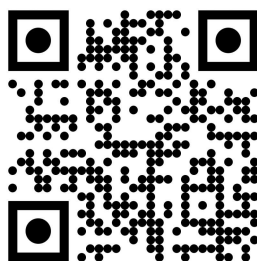
LES « HAUTS LIEUX DE LA TRANSITION » EN ÎLE-DE-FRANCE, une démarche originale de L'Institut Paris Region

Les multiples initiatives prises en Île-de-France pour répondre aux grands défis que sont la transformation économique, la transition énergétique et matérielle, l'adaptation au changement climatique et la lutte contre l'érosion de la biodiversité, se concentrent pour une grande part dans des lieux particuliers et parfois inattendus, qui offrent une expérience sensible de ce que pourrait être la ville (ou la campagne !) de demain : les « Hauts Lieux de la Transition », symbolisés sur la carte par un carré jaune d'un kilomètre de côté, que L'Institut Paris Region a entrepris en 2016 d'identifier et de décrire pour permettre d'en diffuser la dynamique au sein de leur territoire et, au-delà, dans l'ensemble de la région...



Le « haut lieu de la transition » présenté dans ce guide de découverte a été identifié et décrit par Aurélie Fischer et Tanguy Le Brun en 2018 et mis à jour par Nicolas Laruelle en 2002, avec l'aide de Cristel Broussous et Laure Cardinal de l'association Mon Voisin des Docks (MVD) qui en est ici remerciée. La sélection des initiatives, la rédaction des textes et le choix des photos n'engagent que L'Institut Paris Region.

Si vous souhaitez contribuer à l'amélioration des informations de ce guide de découverte, merci d'adresser vos messages à hlt@institutparisregion.fr en précisant la date de la version (10/05/2022). D'autres guides de découverte de « Hauts Lieux de la Transition » sont disponibles sur le site Internet de L'Institut Paris Region.



<https://bit.ly/hauts-lieux-idf-hub>