

Pays, commune, département :

France, Paris (75014)

### Localisation

Le projet des Grands Voisins est localisé sur le site de l'ancien hôpital Saint-Vincent-de-Paul dans le 14<sup>e</sup> arrondissement de Paris, un quartier urbain dense entre la place Denfert-Rochereau et le quartier Val-de-Grâce. Il s'agit d'une occupation transitoire qui préfigure le réaménagement de l'ancien hôpital en écoquartier.

### Contraintes

Pas d'espaces adaptés à l'intérieur du bâtiment pour installer des urinoirs féminins. L'installation a donc dû se faire en extérieur, impliquant des températures basses en période hivernale.

Pas d'espace pour faire circuler un camion à proximité des cuves de stockage de l'urine pour assurer les vidanges.

### Gouvernance

En 2012, l'Assistance Publique des Hôpitaux de Paris prête ses locaux progressivement vidés de la maternité Saint-Vincent-de-Paul à l'association Aurore, qui y ouvre des premiers centres d'hébergement d'urgence. En 2014, la Ville de Paris, propriétaire du site, propose à Aurore d'occuper l'intégralité du site en attendant les travaux voués à transformer l'ancien hôpital en écoquartier. L'association s'est entourée de la coopérative Plateau Urbain et de l'association Yes We Camp pour diversifier l'occupation des bâtiments (associations, petites entreprises, artisans, artistes). Les objectifs sont de favoriser la mixité sociale et d'encourager la création de communs, ainsi que de proposer de nouvelles formes de résilience en ville. Des urinoirs féminins sans eau sont mis en place par la designer Louise Raguet durant la saison 2 des Grands Voisins, à partir de laquelle le site devient la propriété de Paris & Métropole Aménagement. L'aménageur a financé la collecte de l'urine aux Grands Voisins.

### Type d'opération :

Urbanisme transitoire sur le site d'un ancien bâtiment hospitalier

### Date d'aménagement :

2018 - 2020 (saison 2)

### Zonage : AC

### Surface de l'opération : 3,4 hectares

**Nombre d'usagers :** environ 5000 visiteurs par jours

### Volume de stockage :

Cuve de stockage de l'urine : 5000 L

### Maîtrise d'ouvrage :

Paris & Métropole Aménagement, Yes We Camp (projet de collecte d'urine, saison 2)

### Maîtrise d'œuvre :

Louise Raguet, Toilettés and Co, Yes We Camp

### Éléments de coûts :

7 270 € HT

### Techniques mises en œuvre

- Séparation de l'urine
- Hygiénisation de l'urine par stockage

## Motivations et partis pris

Les Grands Voisins ont la particularité d'avoir été à la fois un lieu d'accueil du public pour des activités récréatives (bars, ateliers, soirées), d'incubation d'entreprises de l'économie sociale et solidaire, et d'hébergement d'urgence. L'équipe organisatrice, Yes We Camp, témoignait dans ce contexte d'un besoin de toilettes supplémentaires pour les femmes, pour réduire les files d'attente et équilibrer l'offre face aux urinoirs masculins déjà installés. En 2019, au moment de la deuxième saison des Grands Voisins, Yes We Camp a donc été très réceptif à la proposition d'installer des urinoirs sans eau, suite au projet de diplôme de la designer Louise Raguet. Cela permettait d'intégrer dans le lieu une offre de toilettes supplémentaires sans nécessiter de raccordement au tout-à-l'égout. Dès la définition du projet, est présente une forte dimension de sensibilisation du grand public au sujet de l'assainissement écologique et d'une gestion circulaire des nutriments contenus dans l'urine par son intégration dans les pratiques agricoles. Cette installation a été financée par Paris et Métropole Aménagement, pour qui ce projet était l'opportunité de préfigurer la collecte de l'urine qui commençait à être envisagée pour le futur écoquartier Saint-Vincent-de-Paul.

## Difficultés rencontrées

L'adoption de nouveaux gestes pour les usagers et les équipes de nettoyage est un enjeu majeur. Pour les usagères, il s'agit en particulier de déposer papier toilettes dans une poubelle dédiée et non dans les urinoirs. Pour les équipes de nettoyage, de nouvelles pratiques sont nécessaires, impliquant de ne pas nettoyer les urinoirs avec de l'eau en grande quantité, ni aucun biocide (eau de Javel, etc.).

La grande diversité du public accueilli, comprenant des personnes en grande précarité ainsi que des personnes en état d'ébriété en soirée, crée une problématique particulière liée à la propreté des urinoirs, dont l'usage et l'entretien différent des sanitaires à eau conventionnels.

## Choix techniques détaillés

### Description

*Les urinoirs féminins ont été installés en septembre 2019, pour un an. Ils se situent sur une mezzanine avec un plancher situé à 1,5 m de hauteur, construite par Yes We Camp (dont le temps de travail n'est pas compris dans le budget indiqué ci-dessus). Cette structure permet d'installer sous les urinoirs des cuves de stockage de l'urine, recueillant le liquide par gravité. Les cuves ont une capacité de 5000 L de stockage.*

*Chaque urinoir est masqué par des paravents mais ne comporte pas de porte. Ils s'utilisent dos à l'urinoir, sans s'asseoir. Cela correspond, pour la plupart des femmes, à la position habituelle adoptée pour uriner sans s'asseoir dans les toilettes publiques. Les urinoirs sont sans eau, ce qui permet de collecter l'urine sans la diluer et sans augmenter le volume à collecter. Le papier toilette doit en revanche être mis dans une poubelle et non dans l'urinoir. Un siphon sec sous l'urinoir permet d'empêcher les remontées d'odeurs.*



Entrée vers les urinoirs féminins

Crédit : Louise Raguet



Urinoir Marcelle

Crédit : Louise Raguet

## Filière de traitement et valorisation

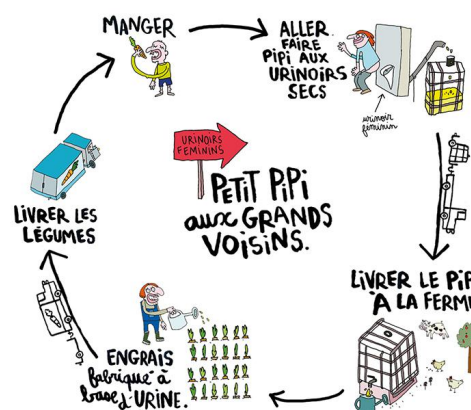
### Description

L'urine est gérée par une entreprise de location et installation de toilettes sèches, Toilettes & Co, qui a des capacités importantes de transport et stockage et traitement d'excréments humains. Les cuves d'urine ont été gérées comme le reste des matières collectées par l'entreprise, dans une de leur plateforme de compostage située dans la région de Poitiers.



Cuves de stockage de l'urine

Crédit : Les Grands Voisins



Projet d'urinoirs féminins secs et de valorisation

Crédit : Louise Raguet et Simon Geneste



Cuves de stockage de l'urine sous les urinoirs.

Crédit : Louise Raguet

### Entretiens et coûts.

- Un nettoyage quotidien est réalisé par des équipes d'entretien professionnelles. Le vinaigre blanc est notamment indiqué, en aspergeant les surfaces puis en essuyant avec un chiffon. L'usage de biocides doit être exclu. L'urinoir Marcelle comporte un couvercle détachable conçu pour faciliter son nettoyage en cas de réception de matières solides n'étant pas destinées à s'y retrouver (papier toilette, fèces...).
- Deux collectes d'urine ont été effectuées au total par Toilettes & Co durant la durée de l'expérimentation. L'entreprise était en charge du raccordement des cuves aux urinoirs, de la gestion et de l'évacuation de l'urine.
- Les coûts de réalisation du projet sont de 7 270 € HT. Ils ne tiennent pas compte de tous les coûts de conception, qui intègrent en partie du temps de travail non rémunéré durant le projet de fin d'études de Louise Raguet. Le budget de réalisation (HT) est composé de : 2 500 € pour l'installation (chantier de la structure en mezzanine et installation des cuves), 1 600 € de fourniture pour les urinoirs féminins, 2 000 € de sensibilisation pour la fourniture et l'installation des supports (ne comprenant pas le temps d'illustration), et 1 170 € pour la valorisation agricole réalisée par Toilettes & Co.



### Ce qui a bien fonctionné

- La médiation sur site à propos de la valorisation de l'urine comme engrais, qui a été particulièrement développée, notamment en investissant les files d'attente.
- Retours très positifs des usagers des urinoirs sans eau.
- Une valorisation agricole de l'urine a été réalisée sur une plate-forme de compostage de l'entreprise Toilettes & Co, où sont compostés biodéchets et matières issues de toilettes sèches.



### Les objectifs laissés de côté ou non concluants

- Aucun à signaler.



### Et si c'était à refaire ?

- Les Grands Voisins étaient un lieu d'accueil d'une diversité de publics, et en particulier de publics *queer*. Vis-à-vis de ces personnes, certaines maladresses ont eu lieu dans la signalisation des toilettes, ce qui souligne l'importance d'intégrer une réflexion liée au genre et à l'inclusivité dans la conception d'espaces sanitaires publics. Dans le cas spécifique des Grands Voisins, la signalétique aux abords des urinoirs a eu l'inconvénient de faire un amalgame entre identités de genre et organes génitaux, ce qui est inadapté aux personnes transgenres. Cette confusion est liée au fait que les urinoirs Marcelle ne peuvent pas s'utiliser de face, sous peine de dégrader la propreté des lieux par des éclaboussures. Les retours d'utilisateurs et utilisatrices concerné.es, recueillis par Louise Raguet, mènent à la conclusion que la conception et l'installation d'urinoirs mixtes sont une des solutions les plus à même pour répondre à cet enjeu.

## Informations complémentaires

### Contacts :

Pédagogie autour de l'expérimentation des [urinoirs féminins sans eau](#).

### Ressources associées :

#### Liens annexes

Organisme (si besoin)

#### Fiche rédigée par :

Weingart, Léa, IPR

#### Coordination :

Pruvost-Bouvattier, Manuel, IPR • Legrand, Marine, ENPC • Esculier, Fabien, ENPC •

#### Les partenaires

