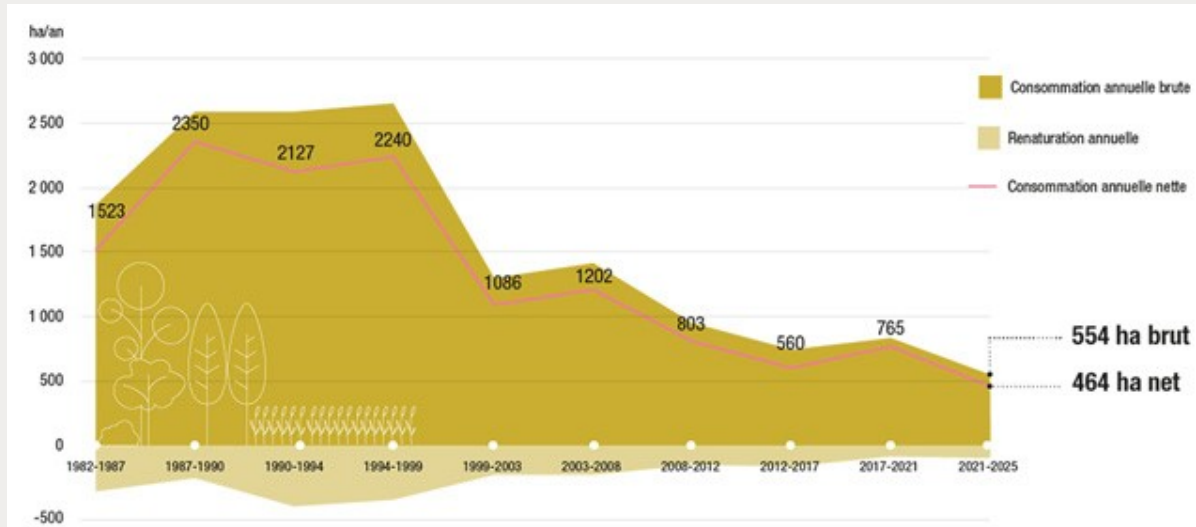




L'Île-de-France décryptée
par les experts de L'Institut Paris Region

29 janvier 2026 - #309 - Édition spéciale Mos 2025



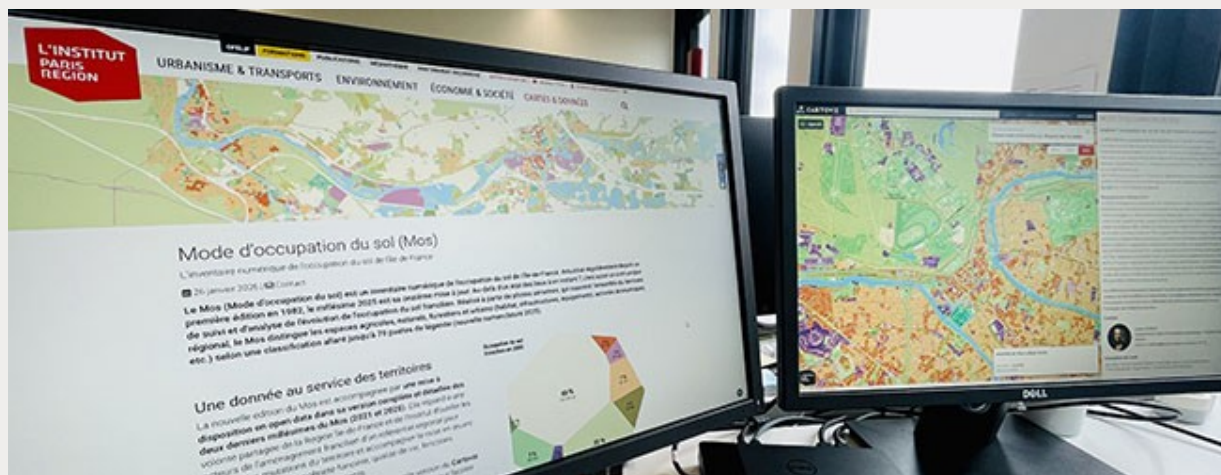
Objectif ZAN : l'Île-de-France sur la bonne trajectoire

Le nouveau millésime du Mode d'occupation du sol (Mos 2025) confirme l'engagement francilien en faveur de la sobriété foncière et du Zéro artificialisation nette (ZAN). Entre 2021 et 2025, la consommation d'espaces naturels, agricoles et forestiers a atteint un niveau historiquement bas, avec 554 ha/an en moyenne, soit une baisse de 28 % par rapport à la décennie précédente, un résultat aligné sur les orientations du SDRIF-E.

Le renouvellement urbain reste le principal moteur de la production urbaine : près de 4 000 ha d'espaces déjà urbanisés ont changé d'usage, tirés par le logement collectif. Les extensions urbaines, quant à elles, sont principalement économiques.

Le Mos 2025 introduit également un suivi inédit des fonctions métaboliques (énergie, eau, déchets), révélant une forte croissance de ces infrastructures et près de 95 ha/an de renaturation. Pour en savoir plus, découvrez notre nouvelle *Note rapide*, qui dresse un bilan de l'évolution de l'occupation du sol en Île-de-France entre 2021 et 2025.

[Lire la Note rapide](#)



Mos 2025 : de nouveaux outils pour explorer les évolutions territoriales

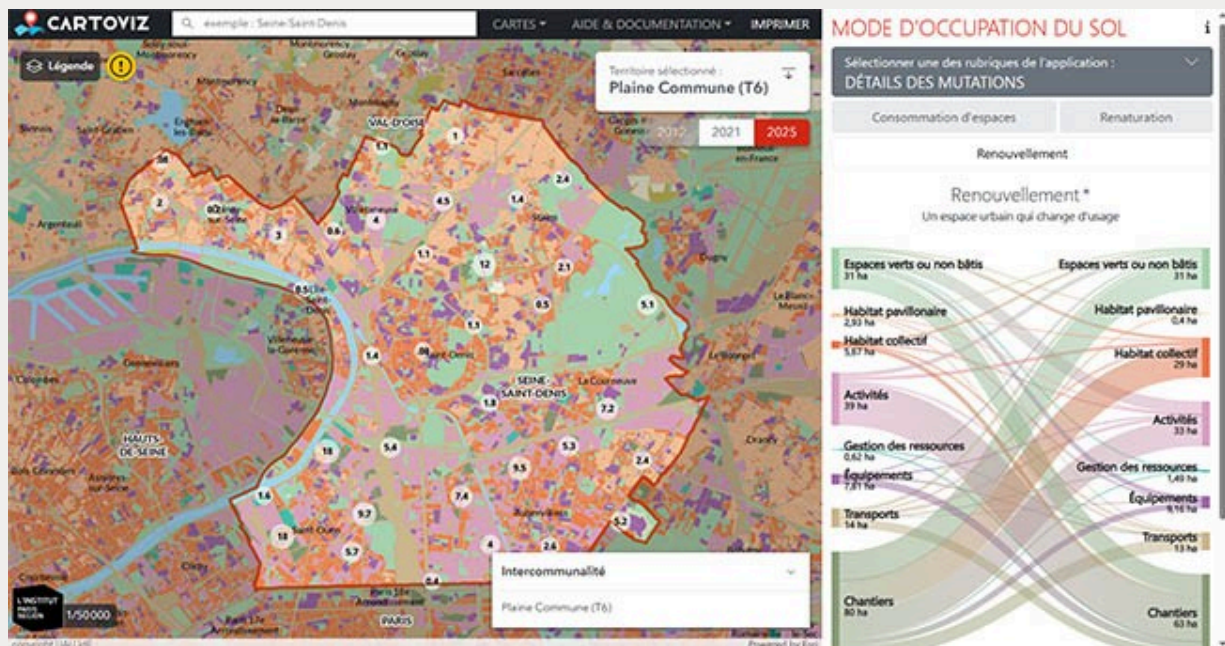
Cette nouvelle édition du Mos est marquée par d'importantes innovations : l'exploitation de données satellitaires, une granularité renforcée pour une meilleure connaissance des espaces publics et des transports, et une nomenclature enrichie pour mieux qualifier les emprises dédiées à la gestion des ressources.

Autre nouveauté, en lien avec la Région Île-de-France, **l'Institut a décidé de mettre à disposition, en open data, l'ensemble des données du Mos** : la base en 79 postes sera accessible librement à partir du 6 février pour les millésimes 2021 et 2025, offrant une lecture précise des transformations intervenues sur la période.

Dans le même temps, l'Institut propose exclusivement à ses membres un pack de données OCCSOL, réunissant les données complémentaires au Mos pour accompagner au mieux leurs travaux :

- **Évolumos** : une base de données intégrant l'ensemble des millésimes dans leur version détaillée.
- **Densibati** : une estimation de la répartition de la population et des logements (Insee) sur les bâtiments de la BD Topo.
- **Tissus urbains franciliens (TUF)** : un référentiel des espaces bâtis et de leurs usages.
- **Mos-Art** : une surcouche du Mos dédiée à l'artificialisation, offrant une lecture plus fine des polygones, de la couverture des sols et de leur caractère artificialisé ou non.

[En savoir plus](#)



Cartoviz Mos 2025 : une nouvelle expérience de visualisation du territoire

Pour accompagner la diffusion du nouveau millésime du Mos, les équipes de l'Institut ont développé une nouvelle version du Cartoviz Mos. Cet outil de référence disponible en ligne vous permet de visualiser l'occupation du sol sur votre territoire en 12 postes de légende, d'analyser les dynamiques de consommation d'espace avec des infographies dynamiques sur la renaturation ou encore le renouvellement urbain. Les données sont consultables à l'échelle de la commune, mais aussi de l'intercommunalité, du département, de la MGP ou de l'ensemble du territoire régional.

[Consulter le Cartoviz Mos](#)



L'Atlas des sols de l'Essonne: un démonstrateur du savoir-faire de l'Institut

L'Atlas des sols de l'Essonne et ses déclinaisons intercommunales ont été réalisés dans le cadre de la convention avec le Département de l'Essonne. Conçu comme une collection de cartes et de graphiques au service de la planification urbaine, il apporte des éléments essentiels pour lutter contre l'artificialisation, préserver les sols et restaurer leurs fonctions. Le mode d'occupation des sols en constitue la donnée de référence. Véritable démonstrateur du savoir-faire de l'Institut en analyse territoriale multiscalaire, cet atlas peut être décliné pour l'ensemble des territoires franciliens dans le cadre du programme partenarial, par une adhésion à L'Institut Paris Region.

[Consulter l'Atlas des sols](#)



Imprimez votre carte du Mos 2025

Envie de garder un œil sur l'occupation du sol sans ouvrir votre navigateur ? Nous proposons également une version téléchargeable de la carte du Mos à l'échelle régionale, prête à être imprimée. Pratique pour travailler... ou simplement l'afficher dans votre bureau. Une manière simple d'avoir sous les yeux les informations essentielles sur l'occupation du sol, ainsi qu'une infographie présentant les grandes évolutions territoriales.

[Télécharger la carte](#)



L'Institut vous accompagne pour mettre en œuvre le SDRIF-E

Le Mos, donnée de référence pour mesurer la trajectoire ZAN, permet de suivre précisément les objectifs fixés par le SDRIF-E. Dans ce cadre, L'Institut Paris Region, qui a accompagné la Région Île-de-France dans l'élaboration du schéma directeur, propose deux sessions de formation gratuites pour en approfondir les principaux enjeux.

Cette formation porte sur la compréhension des orientations réglementaires : lecture des cartes réglementaires, méthodes de calcul des dispositions quantifiées, articulation des différentes orientations entre elles. Par ailleurs, des ateliers pratiques offrent également l'occasion de confronter ces éléments aux spécificités de votre territoire. Cette formation s'appuie sur les outils développés par l'Institut, dont le SDRIF-Explorer et les Fiches-guide dédiées à la mise en œuvre du SDRIF-E.

Deux dates sont proposées : le 30 juin 2026 ou le 1^{er} octobre 2026.

Se préinscrire

AGENDA DE L'INSTITUT

17/02/26	Journée mondiale des zones humides <u>Webinaire : La biodiversité aquatique et humide en zone urbaine dense : zoom sur la ville de Paris</u>
20/05/26	<u>Fête de la nature</u>
17/06/26	<u>École régionale de botanique</u>

NOS FORMATIONS 2026

Prenez date

25/03/26	Réintégrer la nature en ville
07/04/26	Aménager, bâtir et rénover en favorisant la biodiversité
04/06/26	Mobilités et big data : pourquoi ? Comment ?
09/06/26	Comprendre les fondamentaux de l'urbanisme en Île-de-France
01/10/26	Comprendre et accompagner les transformations du pavillonnaire
06/10/26	Le ZAN en Île-de-France : pourquoi et comment ?

13/10/26

Les data centers : un enjeu d'aménagement du territoire

17/11/26

Accompagner la transformation des ZAE sur son territoire

01/12/26

Région, Métropole, Intercommunalités : les mutations institutionnelles en Île-de-France

07/12/26

Dynamiques démographiques et immobilières à l'heure de la crise immobilière

Suivez-nous sur nos médias sociaux



Nos autres newsletters

[ARB \(Biodiversité\)](#) | [AREC \(Énergie-climat\)](#) | [ORDIF \(Déchets\)](#) | [ORS \(Santé\)](#)

Voir également

[Offres d'emploi](#) | [Formations](#) | [Médiathèque](#)



L'Institut Paris Region
Campus Pleyad - Pleyad 4
66-68 rue Pleyel
93200 Saint-Denis

Partagez ce numéro sur vos réseaux



Si vous ne souhaitez plus recevoir nos communications, [suivez ce lien](#)