

# 6 clics

l'Île-de-France décryptée  
par les experts de **L'Institut Paris Region**

25 juin 2020 - #127



## Les enjeux du second tour des municipales en Île-de-France

Un second tour concentré sur les communes du cœur de la région, une grande stabilité à prévoir dans les Hauts-de-Seine, moins en Seine-Saint-Denis et dans le Val-d'Oise, quelques barons de puissantes « intercos » dans l'expectative... : si le second tour des élections municipales en Île-de-France, ce dimanche, promet peu de surprises, il subsiste néanmoins quelques enjeux importants. Voici les données que nous avons analysées pour identifier les territoires à surveiller.

[Lire la chronique](#)



## Ciel, carte, territoire et projet : le cycle du MOS pour radiographier l'Île-de-France

Le Mode d'occupation du sol (MOS) réalisé par L'Institut Paris Region est un inventaire numérique de l'occupation du sol en Île-de-France. Il est unique en son genre par sa grande précision sur un espace régional global et par la constance avec laquelle il est mis à jour tous les quatre à cinq ans depuis bientôt quarante ans.

Ce fascicule a pour objet d'apporter toutes les explications sur cet outil reconnu par les professionnels de l'aménagement territorial, depuis sa fabrication jusqu'à son mode d'emploi, en passant par les utilisations possibles. Une mise en perspective tournée vers le futur vient conclure cette présentation

très illustrée.

[Lire le fascicule](#)



### **Avant la crise du Covid-19, taxis et VTC contrôlaient un tiers de la desserte des aéroports parisiens**

Fermé depuis le 31 mars dernier suite à la crise sanitaire et à la fermeture des frontières, l'aéroport d'Orly rouvrira doucement ses portes ce 25 juin avec une centaine de liaisons par jour contre 650 en temps normal. Sauf en cas d'impact durable de la crise actuelle, le trafic aérien mondial devrait doubler d'ici 2035, ce qui pose aux autorités publiques et à l'exploitant ADP un véritable enjeu pour la desserte d'Orly et CDG. Alors que la mise en service du CDG-Express et le prolongement de la ligne 14 jusqu'à Orly sont attendus d'ici cinq ans, taxis et VTC se livrent une concurrence frontale sur fond d'innovations technologiques et servicielles.

[Lire la Note rapide](#)



### **Le « MOS+ », un premier pas vers une observation moins binaire du ZAN**

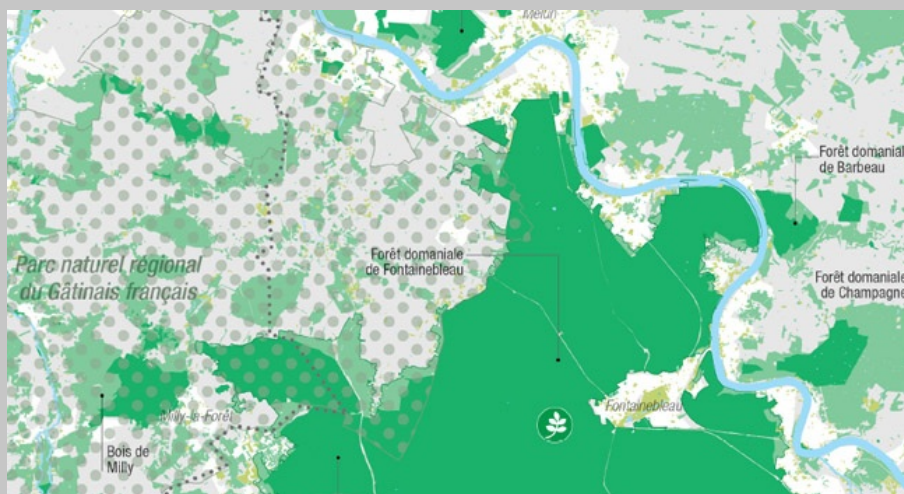
La réalisation de l'objectif «zéro artificialisation nette» nécessite une mise en œuvre orchestrée par une planification pensée aux échelles locale et régionale, ainsi que par le développement d'outils de suivi et de contrôle de l'artificialisation des sols, une notion au cœur du plan biodiversité. La caractérisation des services écosystémiques rendus par les sols constitue sans doute le socle le plus pertinent pour mesurer l'artificialisation, la renaturation et leurs effets sur la biodiversité. Mais en attendant que cette donnée soit cartographiée, et/ou qu'elle soit retenue - ou non - dans les définitions officielles, il est possible de mobiliser des outils existants en les améliorant pour appréhender la question d'une manière moins binaire (urbanisé - non urbanisé). C'est l'objet du projet MOS+ qui ambitionne de rendre compte notamment de la perméabilité des sols. Cet outil sera présenté le 30 juin prochain lors du sixième et dernier atelier ZAN.

[Lire la Note rapide](#)

### **La fiscalité de l'urbanisme : un levier pour l'objectif ZAN ?**

Parmi les réflexions pour atteindre l'objectif « zéro artificialisation nette », la piste de la fiscalité est régulièrement évoquée, notamment celle de l'urbanisme, compte tenu de son lien avec les projets potentiellement consommateurs d'espaces. Cette *Note rapide* fait le point sur les mesures proposées au regard des outils existants et sur les évolutions envisageables. Ces éléments seront abordés le 30 juin prochain lors du sixième atelier ZAN.

[Lire la Note rapide](#)



### Près de 290 000 ha de bois et forêts en Île-de-France

Les bois et forêts en Île-de-France occupent 24 % du territoire régional, soit une surface de 287 690 ha, près de 28 fois Paris. Quelque 35 % de ces espaces boisés et forestiers sont ouverts au public. La nouvelle carte des bois et forêts permet d'appréhender à l'échelle régionale l'étendue et la géographie des espaces concernés, avec également la localisation des quatre parcs naturels régionaux (PNR) que compte l'Île-de-France.

[Consulter la carte](#)

## AGENDA DES WEBINAIRES

- ▶ 30/06/20 - 10 h à 12 h 30 : Atelier du ZAN #6 - « Zéro artificialisation nette » : se doter d'outils de suivi à la mesure de l'enjeu
- ▶ 06/07/20 - 9 h 30 à 11 h 30 : Lancement du club hydrogène Île-de-France

### Grande enquête sur l'évolution des déplacements en Île-de-France

La crise du Covid-19 a profondément touché votre mobilité avec une réduction sans précédent des déplacements en Île-de-France pendant près de deux mois.

Afin de mieux comprendre ces changements, L'Institut Paris Region et une vingtaine d'autres acteurs impliqués dans la mobilité en Île-de-France se sont regroupés pour réaliser une enquête.

Nous vous remercions de bien vouloir consacrer quelques minutes de votre précieux temps pour répondre à ce questionnaire anonyme.

[Répondre à l'enquête](#)



L'INSTITUT  
PARIS  
REGION

15, rue Falguière - 75740 Paris cedex 15  
Tél. : 01 77 49 77 49

Cet email a été envoyé à {{ contact.EMAIL }} | S'inscrire

[Se désinscrire](#)