

6 clics

l'Île-de-France décryptée
par les experts de **L'Institut Paris Region**

1^{er} octobre 2020 - #133



Le transport ferré, indispensable à la mobilité des Franciliens et à l'attractivité de l'Île-de-France

La crise sanitaire a fait chuter plusieurs mois durant la fréquentation des transports en commun franciliens, et en particulier celle du réseau ferré dit « mass transit ». À l'heure de la relance économique, leur soutien par les pouvoirs publics et le maintien des investissements engagés sont plus que jamais indispensables au développement d'une Île-de-France attractive, compétitive et durable.

[Lire la Note rapide](#)



Le free-floating accélère les nouvelles mobilités urbaines

Voitures, scooters, vélos, trottinettes : des offres privées de véhicules en flotte libre, ou *free-floating*, ont fait irruption dans le paysage urbain des grandes villes, bousculant ce faisant les habitudes de mobilité des citoyens et interrogeant sur la nécessité de créer des politiques de régulation par les autorités organisatrices et les collectivités locales. Le point commun des différents modes de déplacement en *free-floating* est d'avoir mis à l'épreuve l'espace public des villes et imposé la cohabitation avec les modes traditionnels. Ce rapport, réalisé avant la crise sanitaire, annonce de profondes mutations des déplacements, qui se sont accélérées ces derniers mois.

[Lire le rapport](#)



Le confinement, accélérateur du télétravail ?

La mise en place d'un confinement généralisé du 17 mars au 11 mai 2020 a bouleversé les manières de travailler et agi comme un catalyseur d'évolution des modes d'organisation professionnelle déjà en cours. En Île-de-France, région fortement tertiaisée, les employeurs et les salariés qui le pouvaient se sont adaptés en recourant massivement au télétravail. S'agit-il là d'une tendance de fond ou d'une réponse passagère à l'urgence ?

[Lire la Note rapide](#)



L'impact des produits ménagers sur la santé respiratoire

Dans le contexte de l'épidémie de Covid-19, l'utilisation des produits de nettoyage et de désinfection s'est amplifiée chez les particuliers. Pourtant, des travaux ont déjà montré que l'usage de certains produits ménagers, et en particulier l'eau de javel, pouvait être préjudiciable à la qualité de l'air intérieur et se révéler un facteur de risque de maladies comme l'asthme. Ce constat invite donc à clarifier les messages, c'est la raison pour laquelle le réseau Isée, rattaché au département Santé de L'Institut, a sollicité trois spécialistes du sujet : le Dr Fabien Squinazi, membre du Haut Conseil de la santé publique (HCSP), Mélanie Nicolas, chercheuse, responsable du laboratoire de mesures des polluants à émission au CSTB et Nicole Le Moual, épidémiologiste à l'Inserm.

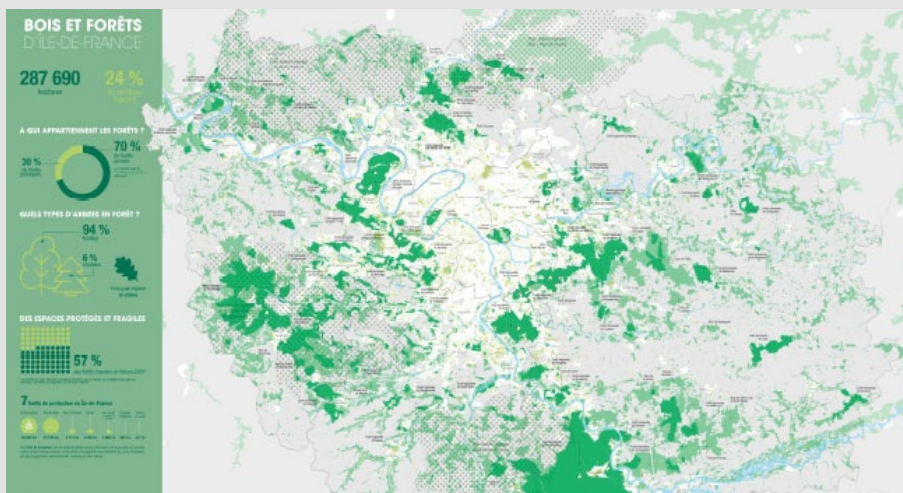
[Voir le webinaire en replay](#)



Cohabiter avec les animaux sauvages en ville

La faune sauvage n'est pas absente des territoires urbains. Durant la période de confinement, la limitation des activités humaines a permis de beaux témoignages de cette présence. Des carnivores, des oiseaux, des rongeurs, voire des ongulés ont été observés jusqu'au cœur des zones urbaines les plus denses. Mais cette présence pose question : comment permettre la cohabitation entre des espèces protégées et les activités humaines ? Quels sont les aménagements nécessaires ? Comment favoriser cette reconexion au vivant dont on sait désormais qu'elle est facteur de bien-être ? Comment rendre plus poreux le tissu urbain dans le cadre de la trame verte et bleue afin de limiter son effet de barrière ? Autant de questions et de réponses à retrouver dans le replay du petit déjeuner décideurs-chercheurs organisé avec l'ARB Île-de-France (département biodiversité de L'Institut).

[Voir le webinaire en replay](#)



Les bois et forêts franciliens couvrent 24 % du territoire régional

Du 7 au 11 octobre prochains, c'est la fête de la nature, une occasion incontournable pour partir à la découverte des bois et forêts d'Île-de-France. Avec une surface de 287 690 hectares, cette réserve de biodiversité occupe 24 % du territoire régional. Près de 100 000 hectares sont ouverts au public, autant d'espaces de promenades qui comptabilisent 100 millions de visites par an, 17 millions pour la seule forêt de Fontainebleau, la plus fréquentée de France. L'ensemble de ces informations sont à découvrir dans cette carte imprimable qui sera en lice au concours Esri dans les prochains jours.

[Télécharger la carte](#)

AGENDA

- ▶ 06/10/20 - 9 h à 17 h 30 : Formation Les Essentiels - Éclairer les besoins en équipements et infrastructures grâce aux projections démographiques
- ▶ 08/10/20 - 19 h à 21 h : Conférence publique de l'ARB ÎdF - Le renard
- ▶ 22/10/20 - 9 h à 17 h 30 : Formation Les Essentiels - Lutter contre la division des logements

► 03/11/20 - 9 h 30 à 12 h 30 : Cycle de conférence L'intranquillité des territoires - Crises, résiliences, basculements - #1 : Santé publique et aménagement urbain

► 17/11/20 - 9 h à 17 h 30 : Formation Les Essentiels - Redynamiser le cœur des villes moyennes



Nos formations | Médiathèque Françoise Choay



15, rue Falguière - 75740 Paris cedex 15
Tél. : 01 77 49 77 49

Cet email a été envoyé à {{ contact.EMAIL }} | S'inscrire

[Se désinscrire](#)