

6 clics

l'Île-de-France décryptée
par les experts de **L'Institut Paris Region**

11 février 2021 - #148



Paris, Londres, New York : regards croisés sur la démographie de trois métropoles mondiales

L'Institut lance une série de contenus numériques qui composeront, *in fine*, une nouvelle publication de référence intitulée : **Les Franciliens : territoires et modes de vie**.

Dans ce premier article, il est question d'une comparaison internationale de trois villes-mondes que sont Paris, Londres et New York. Elles ont la particularité de partager les mêmes ressorts démographiques : un solde naturel positif, des départs nets de population vers le reste de leur pays et des arrivées nettes de l'étranger. Mais en ce début de XXI^e siècle, les retournements de l'économie alliés à une ouverture différenciée sur le reste du monde les affectent différemment.

[Lire l'article](#)



Nouvelle mise à jour du tableau de bord de la mobilité

Rendez-vous mensuel incontournable, notre tableau de bord de la mobilité en Île-de-France vient de connaître une nouvelle mise à jour avec des données couvrant le mois de janvier, et début février pour certains indicateurs. Un indice d'évolution vient également enrichir chaque graphique.

D'une façon générale, un second confinement suivi d'un couvre-feu puis d'un couvre-feu renforcé à 18 heures ne semblent pas profondément impacter les déplacements en Île-de-France. Néanmoins, janvier est le mois où la mobilité des Franciliens est la plus basse depuis juin 2020. Cette baisse est due

principalement à un recul des déplacements pour motifs autres que le travail : loisir, achat, promenade. Début février, les déplacements en transports en commun semblent repartir à la hausse.

[Voir le tableau de bord](#)



765 000 travailleurs-clés franciliens répondent aux besoins fondamentaux de la population

Au printemps 2020, en Île-de-France, plus de 765 000 travailleurs-clés n'ont pu être confinés du fait du caractère indispensable de leur activité. Depuis, ils continuent à se rendre quotidiennement sur leur lieu de travail, augmentant d'autant leur risque d'exposition à la Covid-19. Près de la moitié d'entre eux travaillent dans les domaines de la santé et du médico-social, secteurs les plus exposés au virus. Résidant peu à Paris, ils sont surreprésentés en Seine-Saint-Denis ainsi qu'aux franges de la région, 37 % (soit 283 000 personnes) prennent habituellement les transports en commun, ce qui peut accroître leur exposition. Dans la continuité des travaux précédents de l'ORS ÎdF (département de L'Institut), cette étude, menée avec l'Insee, précise les lieux de résidence des travailleurs-clés à l'échelle des intercommunalités.

[Lire le Focus santé](#)



Découvrez nos formations 2021 !

Environnement, biodiversité, aménagement, mobilité, équipements, gouvernance, développement économique... Forte de son succès, notre offre de formations 2021 propose, une nouvelle fois, un panel plurithématique de sessions qui reflète le large spectre des expertises de L'Institut. Entre mai et novembre 2021, près d'une dizaine de séances différentes sont proposées, dispensées par des professionnels de L'Institut.

[Découvrir le programme 2021](#)

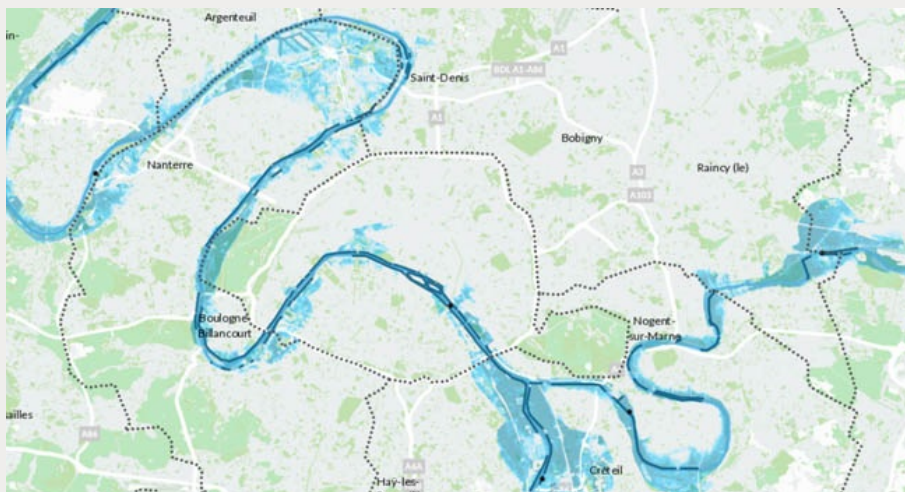


Intranquillité des territoires : l'échelle de la biodiversité

La préservation de la biodiversité est un enjeu mondial, qui concerne la préservation des espèces animales et végétales mais aussi l'écosystème planétaire. Or dans bien des cas, l'activité humaine et l'urbanisation y contreviennent. Dans quelle mesure l'aménagement urbain peut-il contribuer, de façon positive, à la biodiversité ?

Telle fut la question de cette troisième conférence du cycle « L'intranquillité des territoires - Crises, résiliences, basculements » à découvrir en replay. Les diaporamas des intervenants sont également disponibles.

[Voir le replay et les ressources](#)



Prendre de la hauteur sur les crues

Au moment où cette newsletter est publiée, le niveau des cours d'eau reste élevé et préoccupant en Île-de-France. La Seine est toujours au-dessus des 4,50 mètres et la Marne continue de monter. Grâce à notre nouvelle cartographie interactive sur les zones potentiellement inondables, il est possible de localiser les zones concernées par les risques de crues des grands cours d'eau d'Île-de-France : Seine, Marne, Oise et Loing. L'information est donnée pour différents niveaux de crues et apporte des statistiques sur les conséquences des inondations : population touchée, emplois et équipements impactés.

[Consulter la carte interactive](#)

AGENDA DES WEBINAIRES

► 09/03/21 - 09 h 30 à 12 h 30 | L'intranquillité des territoires #4 - Énergie et choix stratégiques

► 15/04/21 - 10 h 00 à 12 h 30 | Cycle de rencontres du ZEN - #4 : Préserver et renforcer la séquestration carbone



Nos formations | Médiathèque Françoise Choay



15, rue Falguière - 75740 Paris cedex 15
Tél. : 01 77 49 77 49

Cet email a été envoyé à {{ contact.EMAIL }} | S'inscrire

[Se désinscrire](#)