

6 clics

l'Île-de-France décryptée
par les experts de **L'Institut Paris Region**

4 mars 2021 - #149



L'attractivité des franges de l'Île-de-France confirmée bien avant la crise sanitaire

Les liens entre l'Île-de-France et ses huit départements limitrophes se renforcent (par exemple Compiègne en photo ci-dessus). Les Franciliens sont toujours plus nombreux à s'y installer, bien avant la crise que nous traversons, avec une part croissante des actifs de cette troisième couronne qui travaille en Île-de-France. L'influence de la région se fait surtout sentir dans les territoires attenants de l'Oise et de l'ouest. D'un côté, de meilleures conditions de logement à des prix plus accessibles, de l'autre, une offre d'emplois riche et diversifiée, située pour partie en grande couronne. Cet article est le second de notre série « Les Franciliens : territoires et modes de vie ».

[Lire l'article](#)



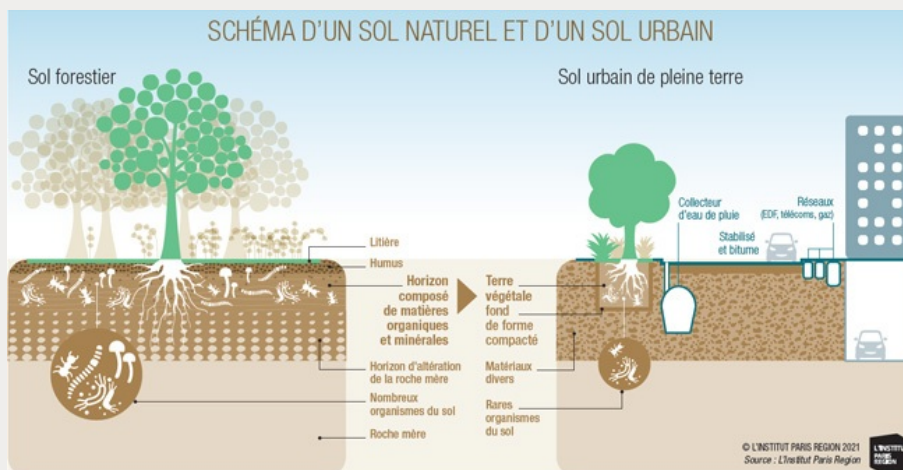
Covid-19 : un choc qui oblige à transformer le modèle économique francilien

L'Île-de-France a fondé son système économique sur des flux massifs de personnes et de marchandises. Première destination touristique mondiale, c'est aussi la seconde destination des investissements étrangers en Europe. À l'instar d'autres grandes régions globales, l'Île-de-France a été fortement affectée par la crise engendrée par la Covid-19. Cela réinterroge le fonctionnement mondialisé de son économie mise au ralenti depuis maintenant un an.



Incertitudes sur le partage de la fiscalité locale dans la Métropole du Grand Paris

Le partage de la fiscalité économique entre la Métropole du Grand Paris (MGP) et les établissements publics territoriaux (EPT) a fait l'objet d'intenses discussions lors du projet de loi de finances 2021. Ces débats parlementaires ont mis en exergue la situation encore incertaine dans laquelle se trouvent aujourd'hui les intercommunalités franciliennes de la zone centrale en matière de finances locales. Qu'est-ce que les dynamiques actuelles des ressources nous disent des perspectives de réforme à venir ?

[Lire la chronique](#)

La pleine terre : nécessité d'une définition partagée dans les PLU

Déposé à l'assemblée nationale le 10 février, le projet de loi « climat et résilience », qui fait suite aux travaux de la convention citoyenne pour le climat, donne un nouveau relief à la pleine terre comme levier de la lutte contre l'artificialisation des sols. Cette notion représente un enjeu majeur pour bâtir une ville résiliente et vivable : atteinte de l'objectif ZAN, lutte contre l'effet d'îlot de chaleur urbain et contre les risques d'inondation par ruissellement. Elle contribue aussi au maintien des continuités écologiques.

Néanmoins, la « pleine terre » n'est toujours pas officiellement définie, faisant place à une approche à géométrie variable dans les documents d'urbanisme.

[Lire la Note rapide](#)



L'économie francilienne, fer de lance de la neutralité carbone ?

Cette troisième rencontre de notre cycle sur l'objectif Zéro émission nette en Île-de-France était consacrée aux enjeux du ZEN pour les entreprises franciliennes, et notamment pour les PME et ETI (entreprises de taille intermédiaire). Il a notamment été question des leviers dont disposent les entreprises pour s'inscrire dans une stratégie bas-carbone, entre obligations, incitations et démarches volontaires. Que signifie la neutralité carbone pour les entreprises ? Et finalement, comment mettre en œuvre une stratégie ZEN ambitieuse ?

[Voir le replay et les ressources](#)



Bilan de santé des 1 287 communes franciliennes

Connaître les besoins de santé d'un territoire et partager un diagnostic commun s'avèrent indispensables. À cet effet, l'ORS Île-de-France (département Santé de L'Institut), à la demande de l'ARS Île-de-France et en partenariat avec le Conseil régional, a élaboré des profils communaux pour chacune des 1 287 communes franciliennes. Réalisé à partir de la compilation de multiples bases de données, le profil de chaque commune est décliné en 14 fiches thématiques : caractéristiques morphologiques, démographiques, sociales et environnementales, naissances et fécondité, situation des jeunes, des personnes âgées et handicapées, espérance de vie, mortalité et morbidité par grandes causes, prévention, offre et accès aux soins hospitaliers et ambulatoires. Elles sont conçues dans une approche globale de la santé allant au-delà des aspects de morbidité et de mortalité mais en considérant également les profils sociodémographiques des populations, les contextes de vie, les niveaux d'offre et d'accès aux soins et à la prévention, l'accessibilité aux aménités urbaines, aux activités physiques...

[Consulter les profils sociosanitaires des communes](#)

AGENDA DES WEBINAIRES

- ▶ 08/03/21 - 9 h à 11 h | Méthanisation en Île-de-France : état des lieux, enjeux et perspectives
- ▶ 09/03/21 - 10 h à 12 h | L'intranquillité des territoires #4 - Énergie et choix stratégiques
- ▶ 16/03/21 - 13 h 30 à 15 h | Débat-conf'ISEE #5 - Le coronavirus dans les

eaux usées, enjeux et perspectives

▶ 18/03/21 - 9 h à 12 h | L'hydrogène-énergie, vecteur d'amélioration de la qualité de l'air ?

▶ 23/03/21 - 9 h à 10 h 30 | Petit déjeuner décideurs-chercheurs - À quoi servent les datalabs ?

▶ 06/04/21 - 10 h à 12 h | L'intranquillité des territoires #5 - Déchets et métabolisme des villes

▶ 15/04/21 - 10 h 00 à 12 h 30 | Cycle de rencontres du ZEN #4 - Préserver et renforcer la séquestration carbone

▶ 19/05/21 au 23/05/21 | Fête de la nature 2021



Nos formations | Médiathèque Françoise Choay



15, rue Falguière - 75740 Paris cedex 15
Tél. : 01 77 49 77 49

Cet email a été envoyé à {{ contact.EMAIL }} | S'inscrire

[Se désinscrire](#)