

6clics

L'Île-de-France décryptée
par les experts de L'Institut Paris Region

21 décembre 2023 - #245



De la loi Climat et résilience à la loi ZAN : le cap de la sobriété foncière, entre avancées et questionnements

La loi Climat et résilience du 22 août 2021 enjoint de définir dans les documents d'aménagement et d'urbanisme des trajectoires pour mieux préserver les sols et atteindre le Zéro artificialisation nette (ZAN) d'ici à 2050. L'ouvrage a été partiellement remis sur le métier dans le cadre de la loi « ZAN », promulguée le 20 juillet 2023, visant à faciliter la mise en œuvre des objectifs de lutte contre l'artificialisation des sols et à renforcer l'accompagnement des élus locaux afin d'apporter certains assouplissements dans la façon d'appréhender la consommation d'espace à l'horizon 2031. Néanmoins, des questions demeurent, même si de récents décrets viennent préciser la façon d'envisager l'artificialisation.

[Lire la Note rapide](#)



L'objectif ZAN : du législatif à l'opérationnel

Dans cette entrevue croisée, nos experts, Alexandra Cocquière, juriste, et Jean Bénet, urbaniste, partagent leur analyse sur l'écart potentiel entre les dispositions légales, en l'espèce celles concernant la loi dite « ZAN » et leur mise en œuvre à l'échelle de territoires aux réalités multiples. En définitive, l'objectif ZAN suscite toujours des débats, reléguant les enjeux environnementaux au second plan au profit des considérations comptables.

[Regarder l'interview](#)



Les métiers de demain en Île-de-France : besoins et tensions à l'horizon 2030

L'Institut Paris Region a organisé, le 14 décembre 2023, en coopération avec France Stratégie, une matinée consacrée aux enjeux d'emploi et de formation à l'horizon 2030 en Île-de-France. Cet événement constitue le premier rendez-vous proposé dans le cadre de la nouvelle compétence d'Observatoire régional de l'emploi et de la formation (OREF) confiée à L'Institut par l'État et la Région. Après un exposé sur les besoins et les tensions à venir, il a été question des derniers enseignements à tirer des évolutions démographiques en cours à l'échelle du territoire régional et plus précisément dans les départements. Le vieillissement de la population, les enjeux liés à la baisse d'autonomie et au maintien à domicile ont fait l'objet d'une attention toute particulière. Les acteurs impliqués dans la coordination et le développement des métiers du grand âge ont exposé les défis à relever pour attirer, former, recruter et fidéliser les professionnels. À cet égard, des leviers d'action dans les territoires ont été présentés. L'intégralité de cette rencontre est disponible en replay audio.

[Écouter le replay](#)



Nouvelles données sur les consommations et émissions de GES en Île-de-France

Le ROSE, l'Observatoire francilien de l'énergie et des gaz à effet de serre, publie une nouvelle édition de son tableau de bord régional mis à jour avec les dernières données produites. Cet outil, actualisé annuellement, présente une vision détaillée des évolutions depuis 2005 pour les consommations énergétiques et les émissions de gaz à effet de serre. Parmi les grandes tendances franciliennes, on note depuis 2005 une baisse de 17 % des consommations énergétiques et une baisse de 30 % des émissions de GES. Autre chiffre notable, il apparaît que 9,6 % des consommations sont couvertes par les EnR&R locales (86 % de la production énergétique est issue de la production de chaleur). Sur ce point, afin de mieux analyser l'enjeu de décarbonation de nos réseaux, les évolutions intègrent cette année les données de production de chaleur et d'électricité à partir d'énergie fossile.

[Consulter le tableau de bord](#)

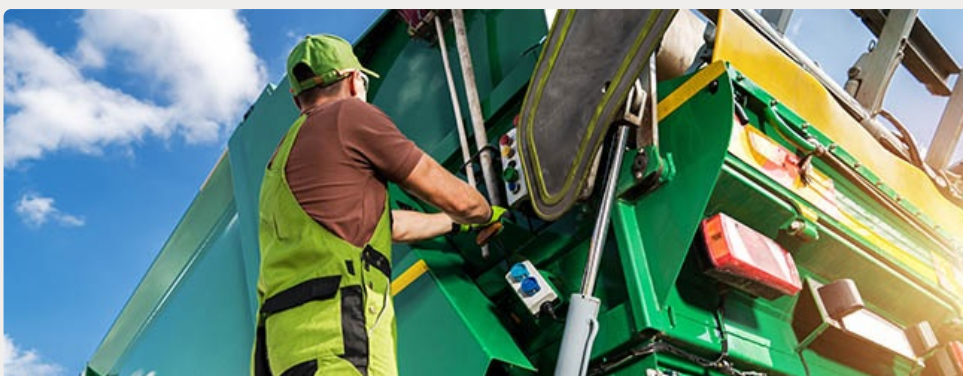


Inégalités territoriales, environnementales et sociales de santé : quelle typologie des territoires franciliens ?

L'ORS Île-de-France (département Santé de L'Institut) mène depuis plusieurs années des travaux permettant de mettre en évidence des inégalités territoriales, tant en termes de santé que d'exposition à un environnement dégradé. Dans la continuité de ces travaux, l'ORS propose une méthode statistique permettant de décrire les disparités environnementales, sanitaires et sociales dans la région. Cette méthode a notamment permis d'identifier cinq grands profils de territoire :

- urbain, socialement favorisé avec un environnement et un habitat dégradés mais de bons indicateurs sanitaires et une forte densité médicale ;
- urbain, socialement défavorisé avec un environnement et un habitat dégradés et des indicateurs sanitaires moyens ;
- périurbain à caractère rural avec un bon environnement et un bon état de santé ;
- peu urbanisé avec un environnement plutôt favorable et des indicateurs sanitaires défavorables ;
- rural avec un environnement très favorable mais de mauvais indicateurs sanitaires, une forte précarité énergétique, une défaveur sociale élevée et une faible densité médicale.

[Lire le Focus Santé](#)



Des déchets ménagers en baisse en Île-de-France

Avec 5,6 millions de tonnes, soit 452 kg par habitant et par an, l'Île-de-France a enregistré une baisse significative de la collecte des déchets ménagers et assimilés (DMA) en 2022, par rapport au pic de 2021 où elle atteignait 476 kg par habitant. Cette donnée marque une stabilisation de la progression des flux de DMA depuis 2022, après une croissance régulière pendant quatre ans (60 kg/hab/an) mais néanmoins très en deçà de la moyenne nationale (82 kg/hab/an). Le bilan de la collecte des DMA en Île-de-France est publié par l'ORDIF (département Déchets de L'Institut) sous la forme d'un diaporama synthétique dans lequel sont présentés des chiffres clés, un descriptif de chaque flux, les évolutions des ratios et tonnages depuis 2000 et la situation de l'Île-de-France par rapport aux objectifs réglementaires nationaux.

[Lire la Notice](#)

L'AGENDA DE L'INSTITUT

21/12/23

Cycle de webinaires sur les dispositifs d'aides pour la biodiversité

[Les dispositifs locaux](#)

23/01/24

Rencontre technique de l'ORDIF

[Traitement des déchets résiduels, comment faire face aux nouveaux plafonds de capacités ?](#)

26/01/24

Atelier de la Fabrique francilienne des sobriétés

Sobriété : comment réduire nos besoins non énergétiques de produits pétroliers ?



[Offres d'emploi](#) | [Nos formations](#) | [Médiathèque Françoise Choay](#)



15, rue Falguière - 75740 Paris cedex 15
Tél. : 01 77 49 77 49

[ARB](#) | [AREC](#) | [ORDIF](#) | [ORS](#) | [IRDS](#)

Cet email a été envoyé à [{{contact.EMAIL}}](#)

[Se désinscrire](#)