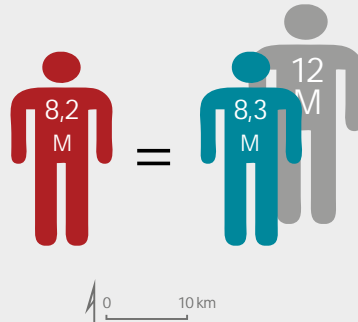


# GRAND LONDRES vs. ILE-DE-FRANCE : QUELLE OFFRE DE TRANSPORT PUBLIC ?

Zones tarifaires 1 à 6  
Grand Londres



Le choix d'un périmètre comparable en termes de population et de morphologie



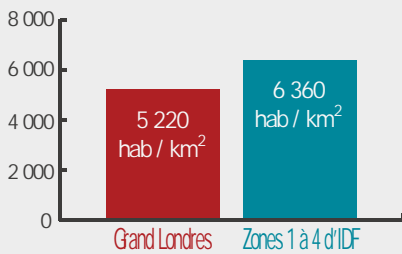
Zones Navigo 1 à 4  
d'Ile-de-France



Source : données 2012 du recensement, london.gov.uk et IAU

©IAU/IdF

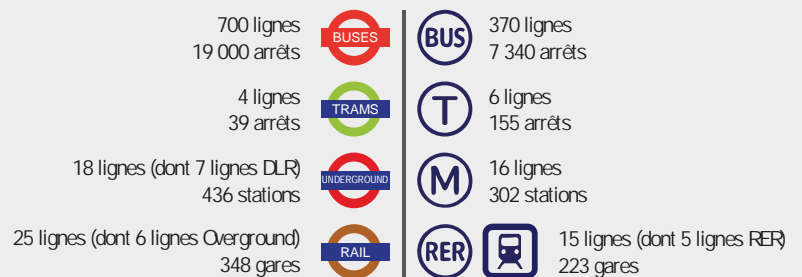
Une densité de population moins élevée dans le Grand Londres



Source : données 2012 du recensement, london.gov.uk et IAU

©IAU/IdF

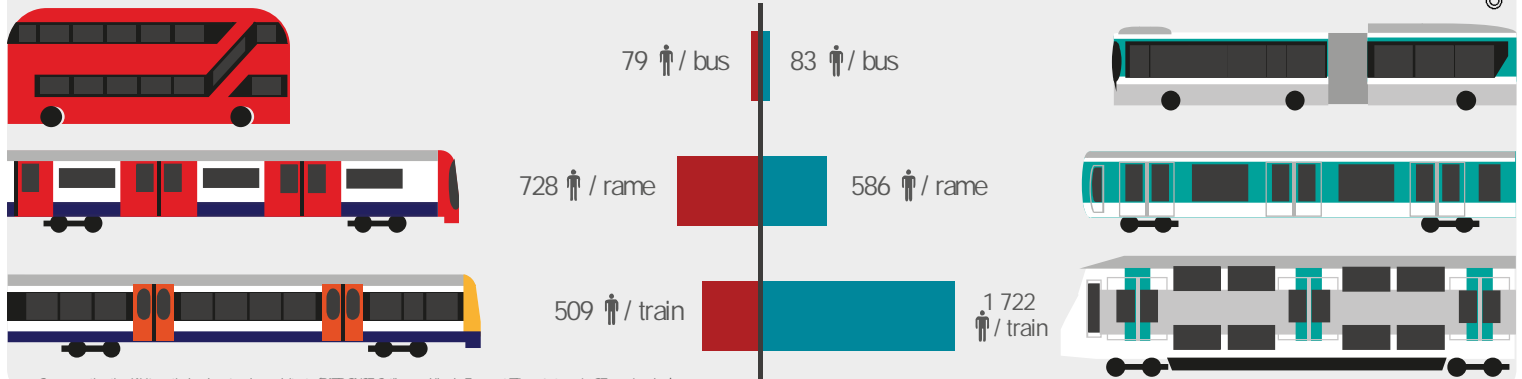
Une offre modale a priori à l'avantage du Grand Londres



Source : IAU d'après les données 2012 de TFL et du SIF

©IAU/IdF

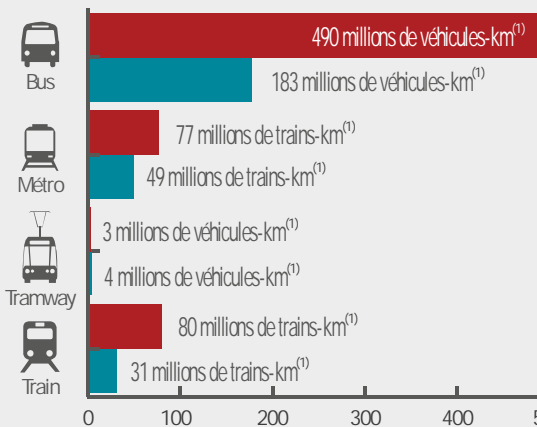
Des trains franciliens trois fois plus capacitaires



Source : estimation IAU à partir des données des exploitants (RATP, SNCF, Quilès pour l'Ile-de-France et TFL, opérateurs L&SE pour Londres)

©IAU/IdF

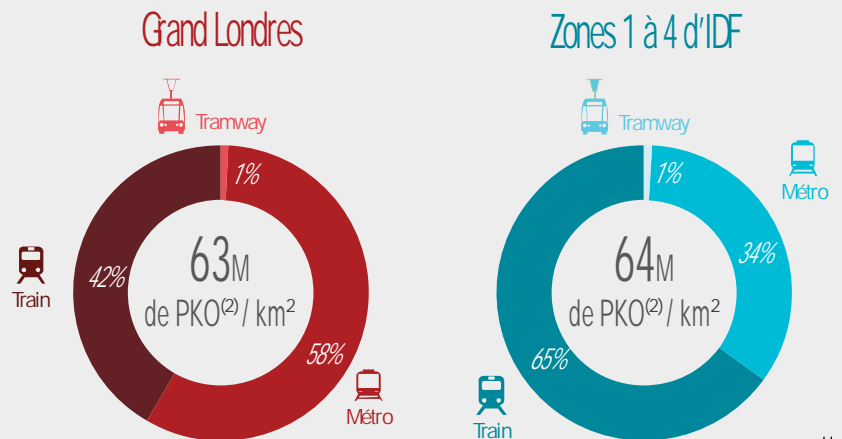
Un réseau de bus deux fois plus dense dans le Grand Londres



Source : calculs IAU d'après les données de circulation en date des exploitants en 2012

©IAU/IdF

Mais une offre ferrée globalement équivalente !



Source : calculs IAU

©IAU/IdF

(1) L'indicateur exprime le nombre de kilomètres parcourus sur le réseau annuellement  
(2) Pass-kilomètre offerts (indicateur d'offre résultant de la multiplication de l'offre kilométrique par la capacité du matériel)