

LÉO MAGNIN, RÉMI ROUMÉAS ET ROBIN BASIER

# POLICES ENVIRONNEMENTALES SOUS CONTRAINTES

PRÉFACE DE JEAN-BAPTISTE FRESSOZ



**Léo Magnin**

**Chargé de recherche en sociologie**



**Institut Paris Région  
8 avril 2026**

## **Les origines de l'ouvrage :**

**Tensions avec le monde agricole  
Ecart entre le droit de l'environnement et sa mise en œuvre**

## **Deux types de sources mobilisés :**

**Publications (rapports, articles scientifiques)  
Enquête locale 2018-2021 (entretiens, observations, archives)  
Enquête nationale en cours (2024-2026)**

## **Thèse centrale :**

**Les polices de l'environnement sont plus caractérisées par les contraintes qui les empêchent d'agir que par la force contraignante qu'elles peuvent réellement déployer.**

- 1. Des polices morcelées** : Histoire d'une fragmentation institutionnelle
- 2. Des polices effacées** : Les faibles moyens des forces de l'ordre environnemental
- 3. Des polices contestées** : Contrôles sous contraintes sociales
- 4. Des polices d'avant-garde** : Le travail de requalification de l'environnement et de ses usages

# **1. Des polices morcelées : histoire d'une fragmentation institutionnelle**

**La police de l'industrie : contrôler pour conseiller**

**Ancien régime : la police des « choses environnantes »**

**Décret de 1810 : dépénalisation des atteintes environnementales**

**20<sup>ème</sup> siècle : ICPE (installations classées pour la protection de l'environnement)**

**→ Une police qui accompagne davantage qu'elle ne sanctionne**

# **1. Des polices morcelées : histoire d'une fragmentation institutionnelle**

## **Des Eaux et Forêts aux polices de l'eau et de la nature**

**13<sup>ème</sup> siècle : premier garde des Eaux et Forêts**

**Propriétés royales, puis ecclésiastiques, seigneuriales ; propriété privée du citoyen (1789) ; 20<sup>ème</sup> siècle, protection de l'environnement en tant que tel**

**Police de la chasse (ONCFS : office national de la chasse et de la faune sauvage), police de la pêche (CSP : conseil supérieur de la pêche)**

**Au cours de la fin du 20<sup>ème</sup> siècle : 1) étatisation de ces polices ;  
2) écologisation (extension des entités contrôlées)**

**→ D'une police des usages de la nature à une police de la biodiversité**

1972  
ONC

Office national de la chasse



2000



2020



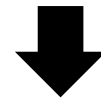
1948



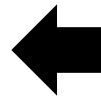
Conseil Supérieur de la Pêche



2007



2017



# **1. Des polices morcelées : histoire d'une fragmentation institutionnelle**

## **Convergence et pluralité des polices de l'environnement**

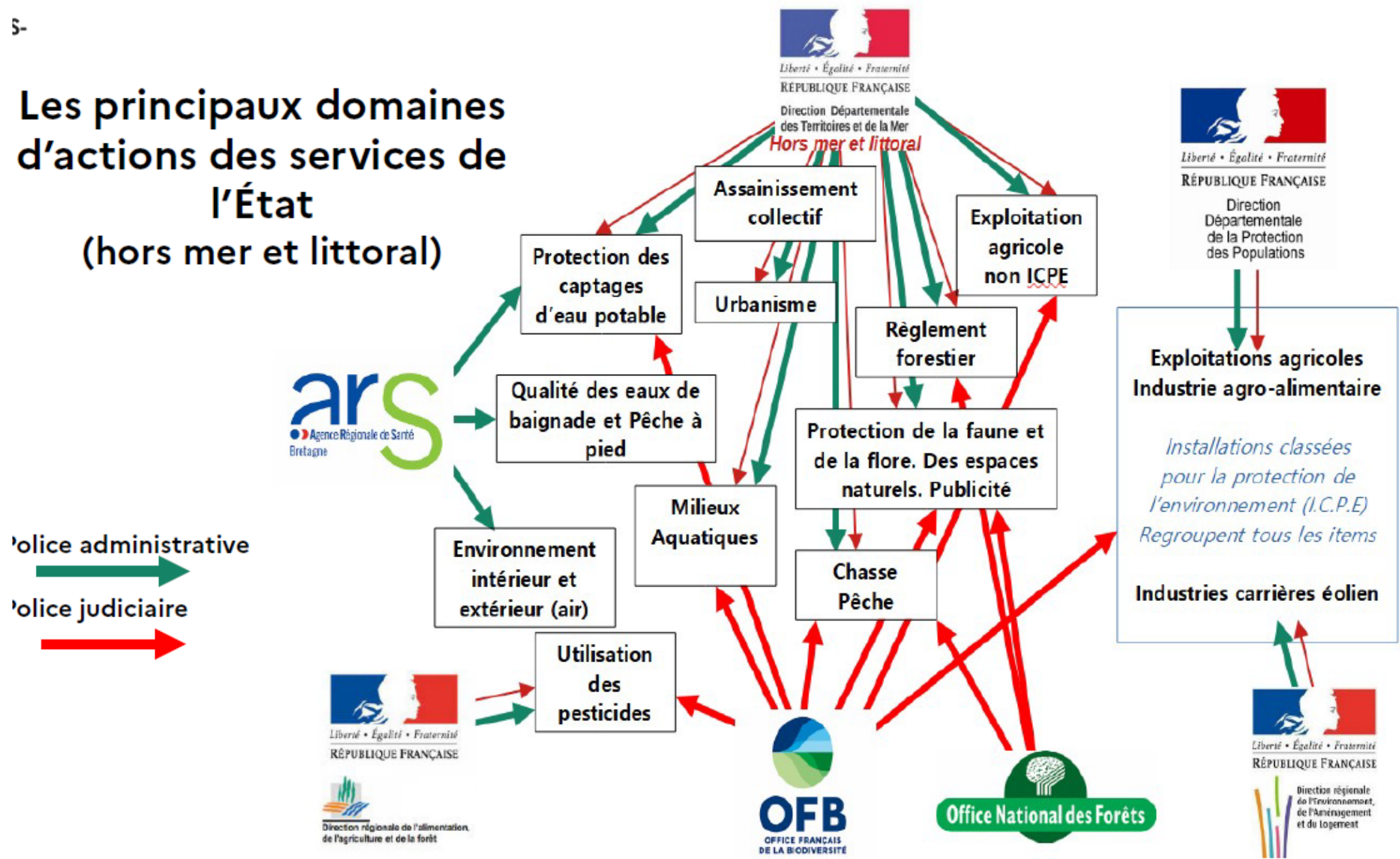
**2013 : création de la qualification judiciaire « inspecteurs de l'environnement »**

**Deux spécialités : « ICPE » et « eau et nature »**

**Néanmoins, toujours 25 polices de l'environnement (au sens de règlement) et 70 catégories d'agents**

**→ Un paysage institutionnel qui demeure complexe**

# Les principaux domaines d'actions des services de l'État (hors mer et littoral)



## **2. Des polices effacées : les faibles moyens des forces de l'ordre environnemental**

### **Les moyens humains et organisationnels de l'action policière**

**2007-2017 : un ETPT pour 1000 km de rivière**

**1 500 inspecteurs ICPE pour 500 000 installations**

**3 100 inspecteurs « eau et nature » pour tout le territoire national**

**dont 1 600 inspecteurs à l'Office français de la biodiversité**

**→ Un écart entre les objectifs (Charte de l'environnement, engagements européens) et les moyens humains mobilisés**

## **2. Des polices effacées : les faibles moyens des forces de l'ordre environnemental**

### **Politiques croisées du préfet et du parquet**

**Etats généraux de la justice 2022 : « état de délabrement avancé » du système judiciaire**

**Services déconcentrés de l'Etat (DDTM, DREAL, DDPP) → agents sans uniforme**  
**→ principalement police administrative**

**Etablissements publics (OFB, parcs nationaux) → agents en uniforme**  
**→ principalement police judiciaire**

**Arbitrage entre maintien de l'ordre (social et économique) et application de la loi**

**Une situation schématique fortement diversifiée selon les départements**

**→ La fiction juridique de l'unicité de l'Etat à l'épreuve des rapports de force sociaux et politiques**

### **3. Des polices contestées : contrôles sous contraintes sociales**

#### **La diversité des acteurs contrôlés**

**20 244 contrôles OFB 2022 (rapport d'activité)**

**Particuliers : 41%**

**Agriculteurs : 20% (13 % en 2023, cf. rapport Sénat 2024)**

**Entreprises : 12 %**

**Collectivités : 11,5 %**

**Autres (propriétaires, multiusagers, non renseignés) : 15,5 %**

# 3. Des polices contestées : contrôles sous contraintes sociales

## Résistances agricoles aux polices environnementales



### **3. Des polices contestées : contrôles sous contraintes sociales**

#### **L'ambivalence des acteurs impliqués dans les contrôles**

**Les collectivités : des alliés... redoutés**

**Une autorité et un relais, mais aussi un « mis en cause » potentiel**

**Le cas des soutiens à des personnes mises en cause**

**Les associations environnementalistes : des auxiliaires, entre signalements et pressions**

**La conflictualité interservices : basculement de l'administratif vers le judiciaire reste exceptionnel**

**→ Une police qui doit composer avec un portage politique faible**

## **4. Des polices d'avant-garde : le travail de requalification de l'environnement et de ses usages**

### **Une police d'avant-garde : la spécificité des polices environnementales**

**Une police qui ne travaille pas au maintien d'un ordre établi mais à la construction d'un nouvel ordre environnemental**

**Une connaissance incorporée qui va contre les représentations ordinaires de la nature**

**→ Un métier en construction...**

**...qui opère par imitation de canons professionnels en mouvement**



## Pistes de recherche

**Quelle(s) place(s) pour la police dans la transition écologique ?**

**Les mobilisations agricoles de 2024 vécues par les agents**

**Les différentes manières d'exercer la police**

**Les effets sociaux des sanctions pénales**

## Bibliographie indicative :

Barone Sylvain, « L'impunité environnementale. L'État entre gestion différentielle des illégalismes et désinvestissement global », *Champ pénal/ Penal field* [En ligne] vol. XV, 2018.

Bouleau Gabrielle et Christelle Gramaglia, « De la police de la pêche à celle de l'environnement : l'évolution d'une activité professionnelle dédiée à la surveillance des milieux aquatiques » dans *Les activités professionnelles à l'épreuve de l'environnement*, 2015, I. Arpin, G. Bouleau, J. Candau et A. Richard-Ferroudji. Toulouse, Octarès: 73-90.

Magnin Léo, Rémi Rouméas et Robin Basier, *Polices environnementales sous contraintes*, Rue d'Ulm, 2024.

Malochet Virginie, *Polices vertes. Étude exploratoire sur le traitement local de la délinquance environnementale*, Institut Paris Région, 2023.



Léo  
Magnin  
La vie  
sociale  
des haies

Enquête  
sur l'écologisation  
des mœurs



La Découverte