

# Week end Chiroptères en Bassée des 31 mai et 1<sup>er</sup> juin 2014 et bilan des données chiroptères en Bassée seine et marnaise

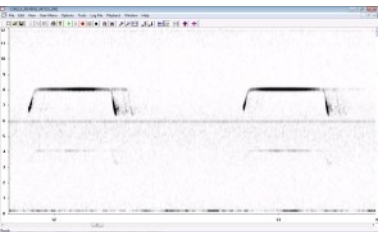
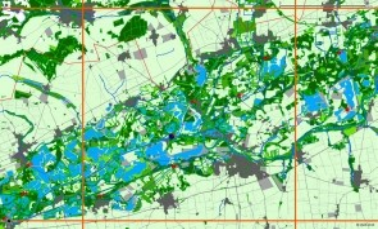
Financé par



## → Objectif du Plan Régional d'action

Action 6.3 Rechercher et réaliser le suivi des colonies de mise-bas

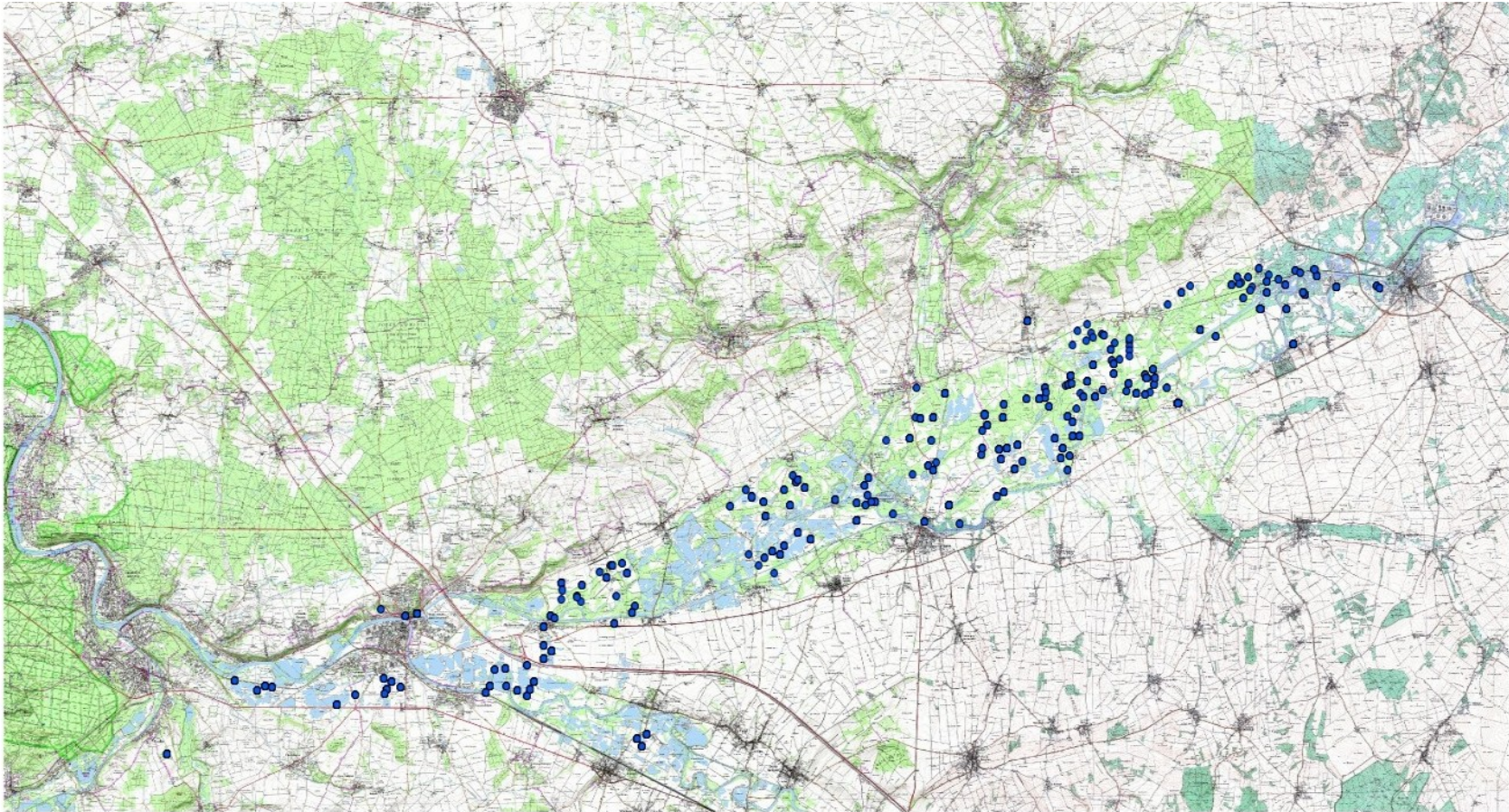
Action 7 Harmonisation de l'effort de prospection au niveau géographique



- Première phase de bibliographie : recensement des espèces dans les différentes études et report sur une base de données SIG
- Seconde phase de préparation du week end : envoi de demande d'autorisation par courrier et boîtage aux mairies de la Bassée et aux propriétaires de bâtiments favorables
- Troisième phase de préparation d'une méthodologie par carré 10\*10 avec pose de détecteur sur des zones favorables (cartographie Biotope selon la méthode Barataud)
- Quatrième phase de prospection : durant un week end : prospection de bâtiments et d'ouvrages d'art, pose de détecteurs d'ultrasons (1 SM2 par carré 10\*10 pour 2 nuits) et 5 points d'écoute de 6min par carré avec détecteurs à expansion de temps (Petersson, tranquillity transect, EM3+)
- Cinquième phase : identification des ultrasons avec sonochiro puis vérification des espèces rares ou aberrantes
- Le dernière phase de cartographie et rendu du rapport est en cours

- Contact des acteurs et regroupement des données
  - Bureaux d'études : Biotope, Ecosphère
  - Associations : Azimut 230, Pro Natura Ile de France, données ANVL du programme ROSELIERE avec l'accord des acteurs (GSM, CEMEX, A2C, Lafarge granulats, Eau de Paris, Département)
  - Département : données de l'atlas de la biodiversité
- Des difficultés pour homogénéiser les formats
- La saisie sur Cettia des données
- 1623 données bibliographiques exploitées

## → Etat des lieux toutes espèces confondues



# Prospection : envoi des demandes d'accès

- 29 communes contactées
- 36 propriétaires privés
- Un communiqué de presse et une affiche appliquée dans toutes les mairies
- 22 réponses positives (+ accord une fois sur place)



**Prospection CHAUVES-SOURIS en Bassée**  
31 mai / 1<sup>er</sup> juin 2014

Seine & Marne environnement

Votre bâtiment abrite peut-être des chauves-souris

**Aidez-nous** à mieux connaître ces petits mammifères, en nous donnant accès à vos combles, greniers, granges...

**Participez à la démarche !**

Contactez-nous pour nous préciser vos disponibilités (31 mai ou 1<sup>er</sup> juin)

Seine-et-Marne environnement  
Tél. : 01 64 31 11 18  
Email : [contact-2@me77.fr](mailto:contact-2@me77.fr)  
[www.seine-et-marne-environnement.fr](http://www.seine-et-marne-environnement.fr)

**Pourquoi prospecter les chauves-souris ?**

> Pour améliorer les connaissances sur ces animaux protégés très utiles à la régulation des insectes la nuit

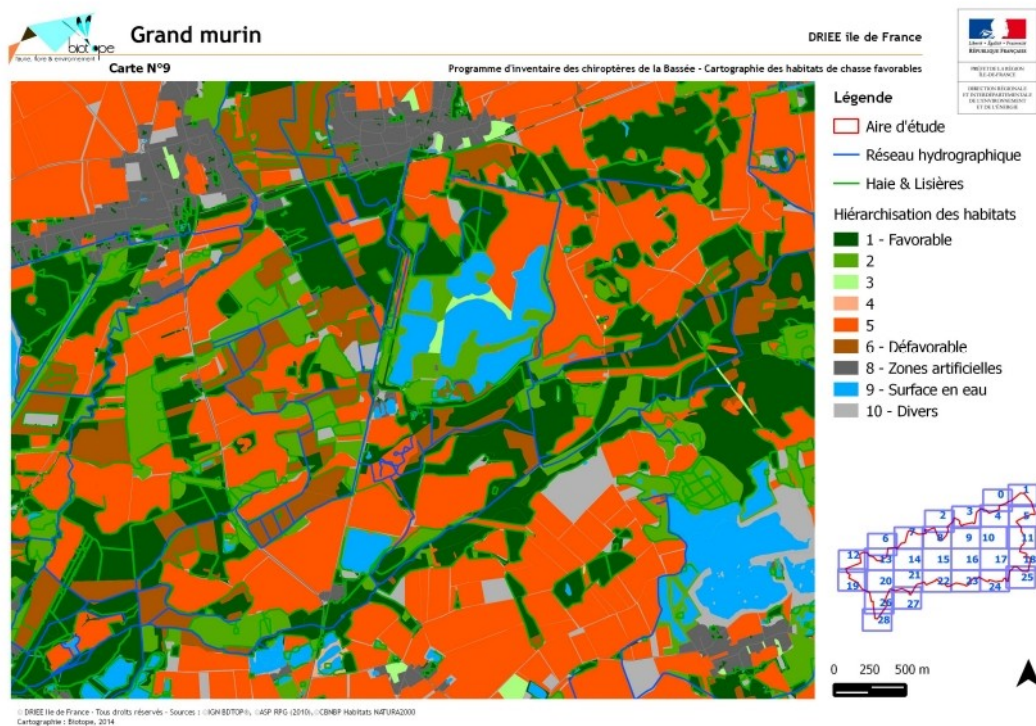
En partenariat avec :



SEINE-MARNE 77 LE DÉPARTEMENT

# Méthodologie de la prospection ultrasonique

## → À partir de la cartographie du territoire



- Réalisation par Biotopie d'une analyse des terrains de chasse favorables aux espèces de la directive Habitat (annexe 2) selon la méthode Barataud
- Mise en place d'un carroyage 10\*10km selon le carroyage MNHN
- Placement de 6 points d'écoute sur les zones favorables

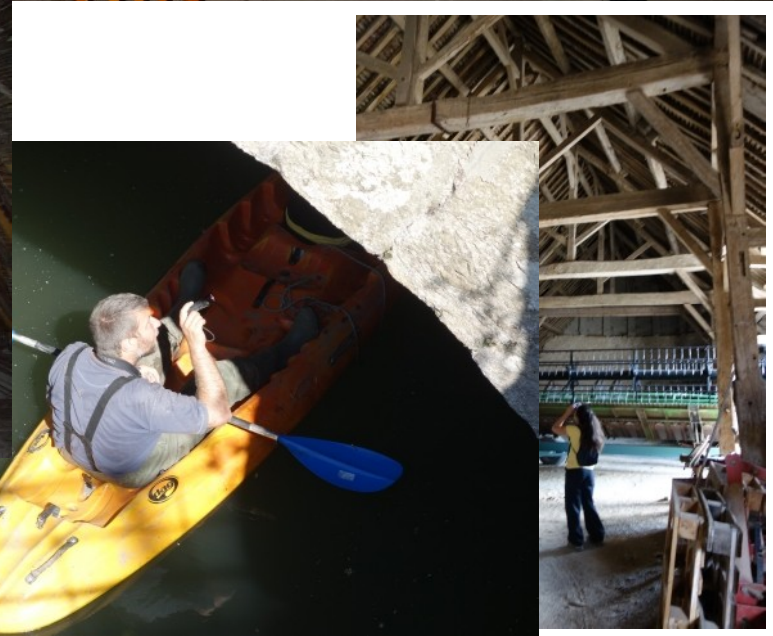
- Sur les 6 points par carré
  - 1 point fait l'objet de l'installation d'un SM2 sur 2 nuits
  - Les 5 autres points font l'objet du protocole pédestre vigichiro c'est à dire un enregistrement de 6 minutes en expansion de temps une demi heure après la tombée de la nuit

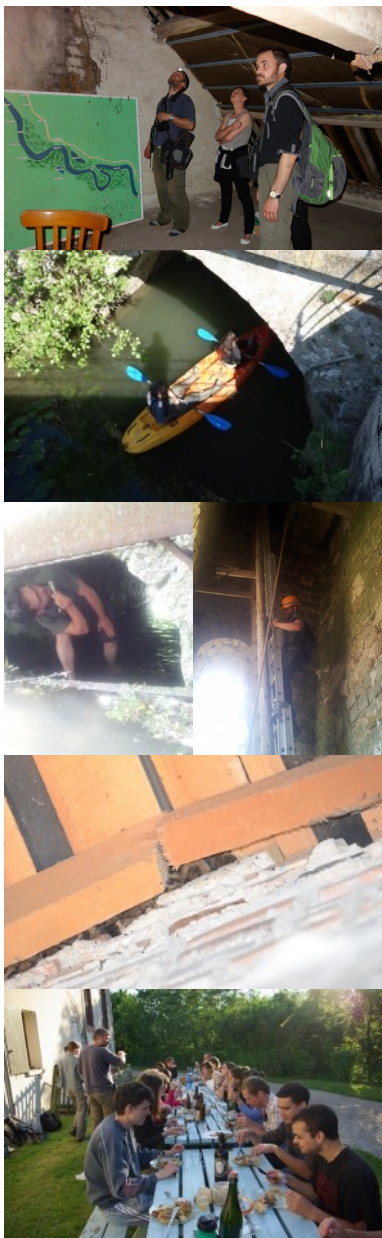




- Les journées du samedi et du dimanche sont consacrées à la prospection des bâtiments dont nous avons l'accès (autorisation ou accès libre – pont par exemple) avec recherche d'indice de présence et d'individus dans les combles, charpentes et interstices
- La nuit du samedi est consacrée aux points d'écoute
- Les SM2 ont été posés du jeudi au lundi avec un déplacement durant le week end pour couvrir sur 2 nuits chaque carré (jeudi au samedi et samedi au lundi)

# Le week end





- 25 communes prospectées
- 30 bénévoles sur le week end
- 68 bâtiments et ouvrages prospectés (28 bâtiments publiques, 23 privés et 17 ponts)
- 8 carrés 10\*10 prospectés
- Plus de 45 points d'écoute et 11 poses de SM2 sur 2 nuits



- 7 colonies de reproduction découvertes : 2 de Sérotine, 1 de Sérotules, 1 de Daubenton, 1 d'Oreillard et 2 de Pipistrelles
- 6 espèces observées en direct, 150 individus
- 14 espèces identifiées et 4 Myotis supplémentaires suspectés dont : 1 contact de *Rhinolophus ferrumequinum*, 1 de *Myotis myotis*..., et 1 donnée de *Myotis bechsteini* incertaine ainsi qu'une de *Myotis emarginatus* possible

# Résultats des contacts ultrasonores

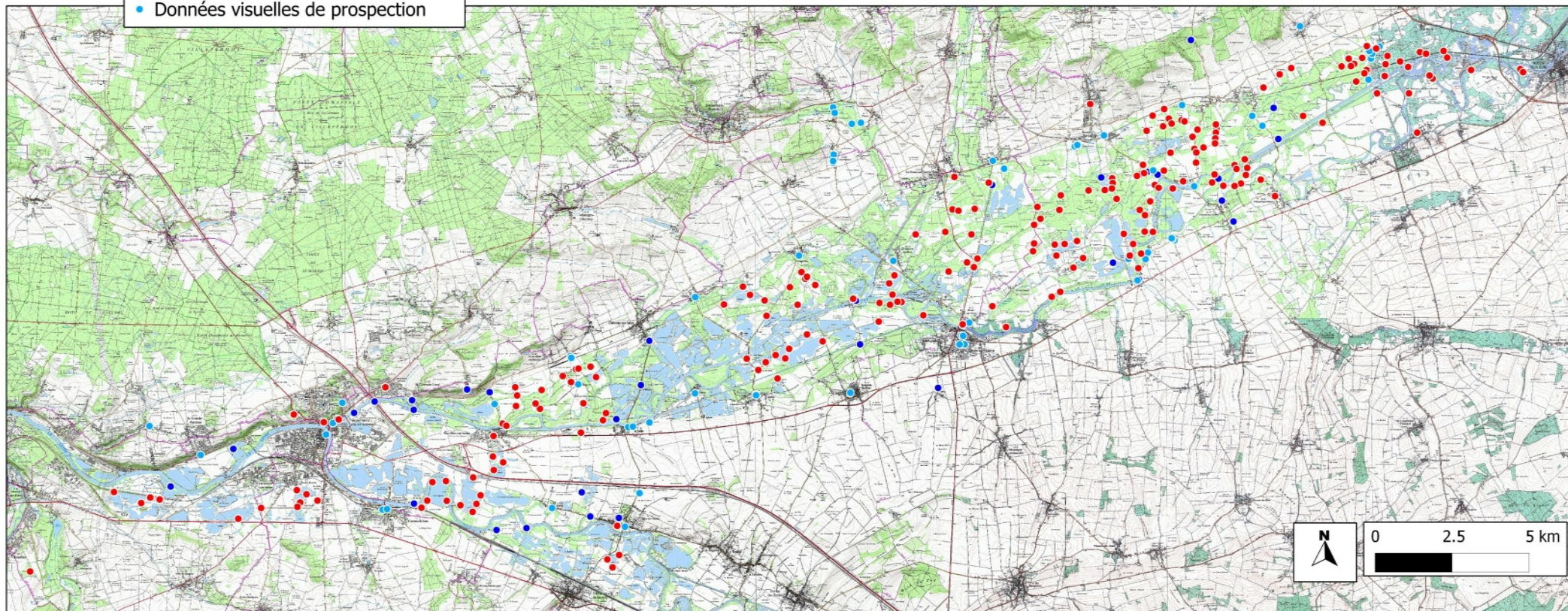
TAXON	INCERTITUD	TAXON_1	SP_1
Barbastella barbastellus	non	Barbastella barbastellus	
Eptesicus serotinus	non	Eptesicus serotinus	
Myotis alcathoe	oui	Myotis alcathoe	Myotis daubentonii
Myotis bechsteini	oui	Myotis bechsteini	Myotis daubentonii
Myotis brandti	oui	Myotis brandti	Myotis daubentonii
Myotis daubentoni	non	Myotis daubentoni	
Myotis myotis	non	Myotis myotis	
Myotis nattereri	oui	Myotis nattereri	Myotis daubentonii
Myotis sp.	oui		
Nyctalus leisleri	non	Nyctalus leisleri	
Nyctalus noctula	non	Nyctalus noctula	
Pipistrellus kuhlii	non	Pipistrellus kuhlii	
Pipistrellus nathusii	non	Pipistrellus nathusii	
Pipistrellus pipistrellus	non	Pipistrellus pipistrellus	
Pipistrellus pygmaeus	non	Pipistrellus pygmaeus	
Plecotus auritus	non	Plecotus auritus	
Plecotus austriacus	non	Plecotus austriacus	
Rhinolophus ferrumequinum	non	Rhinolophus ferrumequinum	

# Gain de la prospection

## Légende

- Données historiques
- Données acoustiques de prospection
- Données visuelles de prospection

*Toutes espèces confondues*



# Synthèse des chiroptères connus sur la Bassée

TAXON	INCERTITUD	TAXON_1	Reproduction
Barbastella barbastellus	non		
Eptesicus serotinus	non		Oui
Myotis alcaethoe	non		
Myotis bechsteini	oui	Myotis daubentoni	
Myotis brandti	non		
Myotis daubentoni	non		Oui
Myotis emarginatus	non		
Myotis myotis	non		
Myotis mystacinus	non		
Myotis nattereri	non		
Nyctalus leisleri	non		
Nyctalus noctula	non		Oui (indéterminée)
Pipistrellus kuhlii	non		
Pipistrellus nathusii	non		
Pipistrellus pipistrellus	non		
Pipistrellus pygmaeus	non		Oui (indéterminée)
Plecotus auritus	non		
Plecotus austriacus	non		Oui (indéterminée)
Rhinolophus ferrumequinum	non		

**lors du week end chiro**

	donnée certaine en acoustique
	donnée certaine en visuel

# Synthèse des chiroptères connus sur la Bassée



Présence de **19 espèces**

**7 preuves de reproduction de 4 espèces** différentes.

95% des espèces présentes en Ile-de-France

La seule espèce manquante, le Petit Rhinolophe, a pu être découvert en colonie de reproduction à quelques kilomètres seulement de la Bassée, sur le coteau de la Vallée.



# Synthèse des chiroptères connus sur la Bassée

TAXON	Liste rouge
Barbastella barbastellus	CR
Eptesicus serotinus	VU
Myotis alcathoe	DD
Myotis bechsteini	NT
Myotis brandti	DD
Myotis daubentoni	EN
Myotis emarginatus	NT
Myotis myotis	VU
Myotis mystacinus	LC
Myotis nattereri	LC
Nyctalus leisleri	NT
Nyctalus noctula	NT
Pipistrellus kuhlii	LC
Pipistrellus nathusii	NT
Pipistrellus pipistrellus	NT
Pipistrellus pygmaeus	DD
Plecotus auritus	LC
Plecotus austriacus	DD
Rhinolophus ferrumequinum	CR

# Synthèse des chiroptères connus sur la Bassée



- Les deux espèces en danger critique d'extinction, Barbastelle d'Europe et Grand Rhinolophe, dont ce dernier est présent en été et en hiver sur le site, mais en faible effectif (peu de contact)
- une espèce en danger d'extinction, le Murin de Daubenton, à se reproduit, chasse et hiberne en Bassée
- deux espèces vulnérables : le Grand Murin qui chasse et hiberne en Bassée et dont une colonie de reproduction est connue dans la Bassée auboise et la Sérotine commune présente en hivernage, en chasse et surtout sous forme de deux colonies de reproduction
- 3 espèces de la directive européenne Habitat sont présentes en été et en hiver sur le site

- **Les participants :** Jean François Assinare, Lucy Balenda, Catherine Ballandras, Clémence Brunet, Chloé Chabert, Nathalie de La Coste, Rémy Duchon, Patricia Duflos, Anaïs Fontaine, Audrey Garcia, Sarah Garcia, Philippe Gourdain, Jérôme Hanol ; Didier Herbe, Thibault Jourdain, Quentin Magos, Arnaud Malfois, Catherine Mann, Olivier Matton, Violaine Meslier, Camille Meunier, Pierre Miguet, Sandrine Milano, Mathilde Minguet, Philippe Minil, Irène Oubrier, Christophe Parisot, Marion Parisot-Laprun, Sylvestre Plancke, Julien Tranchard, Marie Valbonetti, Agatha Wajrak
  
- **Le prêt de matériel :** MNHN (CESCO), Natureparif, ONCFS, Biotope, Conseil général de l'Essonne
  
- **Les communes :** Balloy, Bazoches les Bray, Bray-sur-Seine, Cannes Ecluse, Egligny, Everly, Gouaix, Gravon, Grisy sur Seine, La Grande Paroisse, La Tombe, Luisetaines, Melz sur Seine, Misy-sur-Yonne, Montereau Fault Yonne, Saint Sauveur les Bray, Vimpelles
  
- **Les privés nous ayant ouvert leur porte :** Cemex, Ivan Lisiecki, Monsieur Le Groummelec, Monsieur De Becco, Lafarge Granulats, A2C granulats et tous ceux qui ont bien voulu nous laisser rentrer