

# MISE À JOUR DE L'ATLAS DÉPARTEMENTAL DES ORTHOPTÈRES D'ÎLE-DE-FRANCE

Florence MERLET et Xavier HOUARD – Opie



Dans le cadre de son projet d'Observatoire francilien des insectes, soutenu par la région Île-de-France et la DRIEE, l'Opie s'est fixé l'objectif de mettre à jour l'atlas des Orthoptères d'Île-de-France. Il est plus difficile de rassembler un jeu de données sur les Orthoptères aussi important que pour les Rhopalocères ou les Odonates, puisque ce groupe est malheureusement pratiqué par peu de naturalistes. Le but est d'actualiser le dernier atlas disponible au niveau national, le Catalogue permanent de l'Entomofaune réalisé par l'UEF – Union de l'Entomologie Française – (DEFAUT *et al.*, 2009) tout en valorisant les nouveautés régionales et toute la dynamique francilienne en diffusant les connaissances actuelles. Ce travail permettra, par la suite, d'établir une Liste rouge régionale des Orthoptères d'Île-de-France.

## Synthèse des modifications apportées

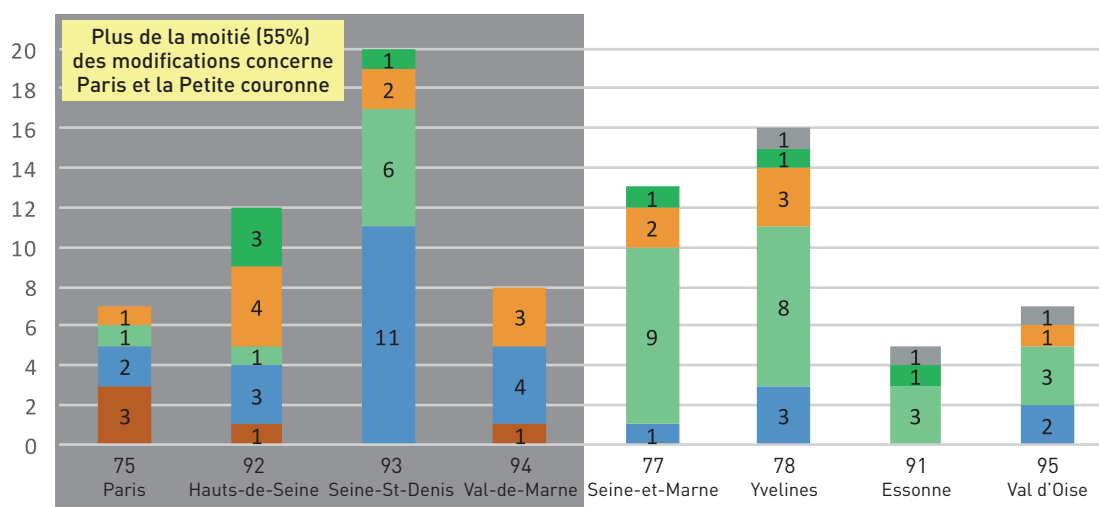
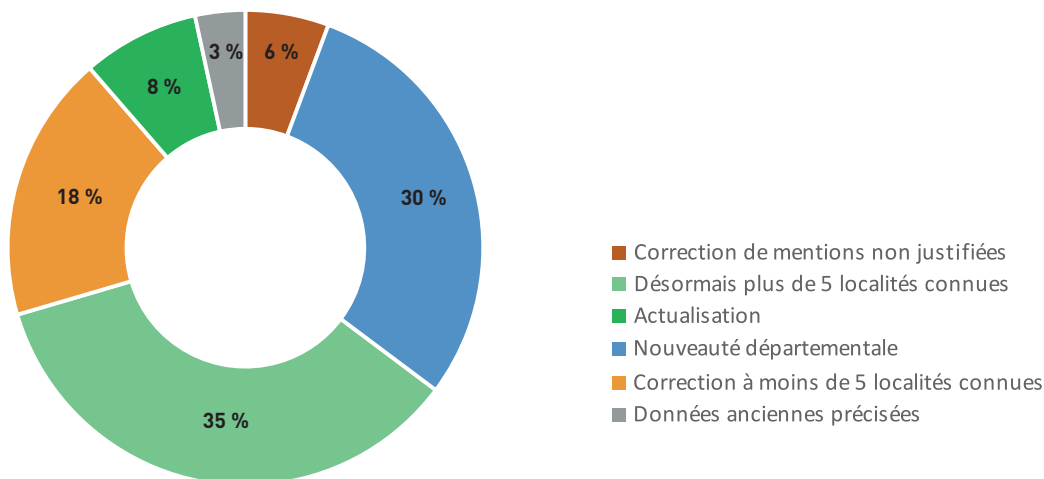


FIGURE 4.

Pourcentage de mentions d'Orthoptères concernées par les différentes actualisations par rapport à l'atlas de 2009.

Des cartes par espèce sont donc présentées, utilisant la symbologie de l'atlas de référence combinée à celle de la nouvelle clé proposée par Biotope (SARDET, ROESTI & BRAUD, 2015). Cette dernière répartit les espèces entre six catégories : (i) les espèces jamais signalées dans le département ; (ii) présentes avant 1991/1980 ; (iii et iv) présentes après 1991/1980, catégorie divisée entre les espèces présentes sur plus ou moins de cinq localités, afin de mettre en évidence les espèces communes et rares ; (v) les espèces dont la présence, à confirmer, repose sur des citations douteuses ; (vi) celles pour lesquelles des données improbables ont été invalidées, et qui ne sont donc pas présentes sur le territoire (Figure 4). L'échelle considérée est celle de la commune.

Les 17452 données d'Orthoptères constituant la base ont été rassemblées à partir de sources bibliographiques – 87 références comprenant des articles de revues, des rapports d'études, etc., des données de l'Opie, de la base de données régionale Cettia, ainsi que d'autres données transmises dans le cadre de l'observatoire francilien, et couvrent ainsi une large partie du territoire.

Cette actualisation de l'atlas de 2009 a permis de changer le statut de nombreuses espèces. En effet, 35 % des modifications effectuées concernent des espèces considérées comme rares en 2009 qui sont désormais connues dans plus de cinq localités en Île-de-France, tandis que 30 % se rapportent à de nouvelles découvertes. À l'inverse, pour 18 % des changements, des espèces considérées comme communes lors du dernier atlas sont aujourd'hui présentes sur moins de cinq localités. Enfin, les pourcentages d'actualisation forment de nouvelles données pour une espèce.

Cette synthèse permet également de mettre en évidence de nombreux changements au niveau de Paris et de la petite couronne, qui cumulent 55 % des modifications apportées. Si ce territoire se révèle peu attractif pour les naturalistes en général, 11 nouvelles espèces ont été découvertes rien qu'en Seine-Saint-Denis (Figure 4).

À titre d'exemple, la Decticelle bicolore (*Bicolorana bicolor*) était considérée en 2009 comme commune en Essonne, plus rare en Seine-et-Marne ainsi que dans le Val-de-Marne, et absente des autres départements. Aujourd'hui, la compilation des données permet de la classer commune en Seine-et-Marne et d'y affiner sa présence : les mentions à l'échelle communale sont localisées dans la Bassée, et de nouvelles observations ont été effectuées dans le Val d'Oise.

Le Conocéphale des roseaux (*Conocephalus dorsalis*), une sauterelle des milieux humides, considérée comme assez rare sur la région, sauf en Essonne, concentre à l'heure actuelle beaucoup d'observations dans les Yvelines et en Seine-et-Marne. L'absence de mentions en Essonne, alors que l'espèce y était connue, souligne le manque de prospections. De même, l'absence du Conocéphale des roseaux en forêt de Fontainebleau, alors que des observations ont été réalisées sur les communes voisines, mérite vérification sur le terrain (Figure 5).



## Le Conocéphale des roseaux - *Conocephalus dorsalis*



### Observations communales

- Actuelle (postérieure à 2005)
- Récente (1995-2005)
- Ancienne (antérieure à 1995)

### Synthèse départementale

- Espèce actuellement assez commune à très commune
- Espèce actuellement rare ou assez rare
- Espèce présente avant 1980 mais non observée depuis
- Espèce non citée ou citations avérées erronées

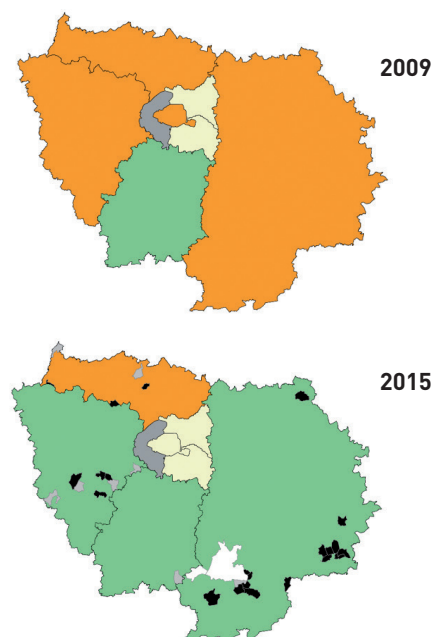


FIGURE 5.

Cartes de répartition du Conocéphale des roseaux avant et après réactualisation par l'Opie.

Considéré comme très commun en 2009 en dehors de Paris et des Hauts-de-Seine, le Criquet des Bromes (*Euchorthippus declivus*) présente aujourd'hui une répartition encore très large en grande couronne, malgré des secteurs entiers à réactualiser, tandis qu'il s'est nettement raréfié en petite couronne.

L'Œdipode aigue-marine (*Sphingonotus caeruleus*), une espèce des sols nus et dégagés, n'était présente en 2009 que sur quelques départements, en Essonne, Seine-et-Marne et dans Paris, où les mentions restaient rares. La réévaluation a permis d'invalider la donnée parisienne mais de mettre en évidence de nouvelles observations dans les Yvelines et le Val d'Oise. Si elle est désormais présente partout en grande couronne, elle n'a cependant pas été revue depuis 20 ans en Essonne.

Enfin, le Phanéroptère méridional (*Phaneroptera nana*), une espèce qui était, lors du dernier atlas, présente sur tout le territoire francilien mais considérée comme rare dans le cœur d'agglomération, est actuellement particulièrement observée à Paris et en petite couronne, où le phénomène d'îlot de chaleur urbain favorise probablement sa présence, mais aussi autour de Fontainebleau, qui représente une zone thermophile (Figure 6).

## Le Phanéroptère méridional - *Phaneroptera nana*



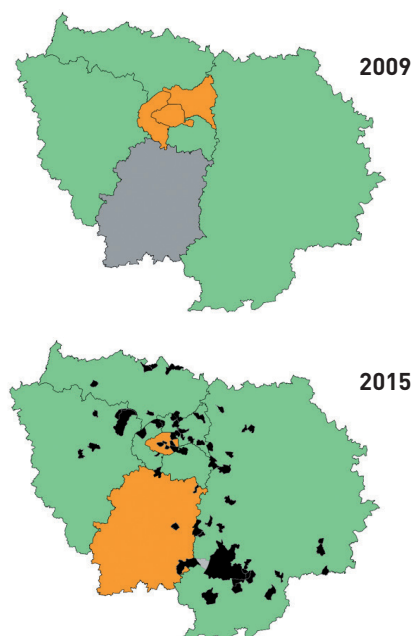
© Xavier HOUARD - Opie

### Observations communales

- Actuelle (postérieure à 2005)
- Récente (1995-2005)
- Ancienne (antérieure à 1995)

### Synthèse départementale

- Espèce actuellement assez commune à très commune
- Espèce actuellement rare ou assez rare
- Espèce présente avant 1980 mais non observée depuis
- Espèce non citée ou citations avérées erronées



**FIGURE 6.**

Cartes de répartition du Phanéroptère méridional avant et après réactualisation par l'Opie.

Cette actualisation ne constitue qu'une première étape : l'objectif, pour les années à venir, consiste à poursuivre la centralisation de toutes les données, dans le but d'établir une future Liste rouge régionale. L'Opie encourage tous les naturalistes à réaliser des prospections dès le printemps et jusqu'en octobre, et à saisir leurs observations sur Cettia. Idéalement, ces dernières pourront être ciblées, notamment sur les zones actuellement vides ou sur les espèces rares, mais toute observation d'Orthoptères est la bienvenue pour alimenter la base.

Au printemps 2016, une enquête sonore participative a été lancée sur le site de l'Observatoire francilien de la biodiversité (<http://observatoire.cettia-idf.fr/taxon/orthopteres>). L'Opie a sélectionné quelques espèces communes facilement reconnaissables à l'ouïe et pour lesquelles peu de données sont disponibles à l'heure actuelle. D'autres méthodes peuvent également être utilisées pour détecter les Orthoptères, comme le battage des arbres avec un parapluie japonais, qui permet de détecter certaines espèces vivant dans le feuillage des arbres, telles que les sauterelles du genre *Meconema*, et le filet fauchoir, très efficace pour échantillonner les criquets de la famille des *Tetrigidae*. L'objectif est

d'atteindre 25 000 données à la fin de la saison 2016, toutes espèces confondues. La clé proposée par Biotope est une référence conseillée. Une version simplifiée et adaptée à l'Île-de-France est disponible sur le site de l'Observatoire francilien de la biodiversité (<http://observatoire.cettia-idf.fr/taxon/orthopteres/determination/cle>).



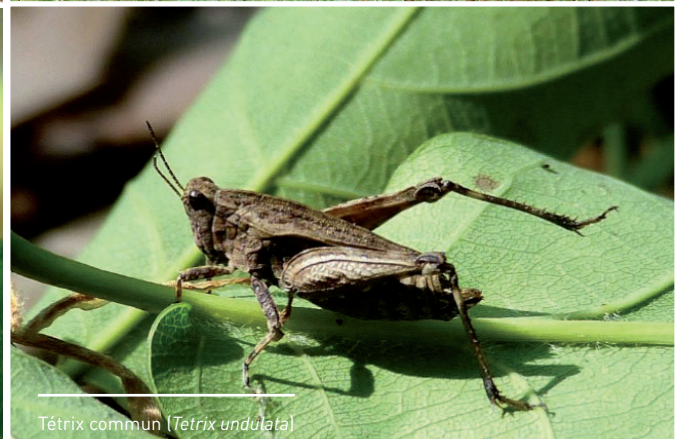
Battage au parapluie japonais



Passage du filet fauchoir



Méconème tambourinaire (*Meconema thalassinum*)



Tétrix commun (*Tetrix undulata*)

Illustration de techniques permettant de détecter les Orthoptères, en fonction de leur habitat. © Florence MERLET et Xavier HOUARD

## BIBLIOGRAPHIE

DEFAUT B., SARDET E., BRAUD Y. (coord.), 2009. *Catalogue permanent de l'entomofaune. Série nationale. Fascicule 7. Orthoptera : Ensifera et Caelifera*. Union de l'Entomologie Française, 94 p.

HOUARD X., GADOUM S., MERLET F., MARI A., LUQUET G. Chr., FLAMANT N., SIBLET S., MOULIN N., BRAUD J., LARREGLE G., 2015. *Synthèse des nouveaux éléments concernant la région Île-de-France pour la mise à jour du « Catalogue permanent de l'entomofaune »*. Série nationale. Fascicule 7. *Orthoptera : Ensifera et Caelifera*. (édité par l'U.E.F. en février 2009). *Matériaux Orthoptériques et Entomocénétiques*, 20 : 31-43.

SARDET E., ROESTI C., BRAUD Y., 2015. *Cahier d'identification des Orthoptères de France, Belgique, Luxembourg et Suisse*, Coll. Cahier d'identification, Édition Biotope, 304 p.