

LES CHIFFRES CLÉS DU SPORT EN ÎLE-DE-FRANCE 2018



LA PRATIQUE PHYSIQUE ET SPORTIVE

Le niveau d'activité physique des Franciliens (sport et déplacement)



49 % des adultes font du sport au moins une heure par semaine



51% des adultes se déplacent* dans le but de se dépenser physiquement



11% des adultes ne se déplacent pas de manière active* et font moins d'une heure d'activités sportives par semaine

* Un déplacement (marche, vélo) est dit actif lorsqu'il dure au moins 10 minutes en continu.

Les principales disciplines pratiquées au moins une heure par semaine

Marche**



12 %

Fitness



12 %

Natation



5 %

Course à pied



5 %

Vélo**

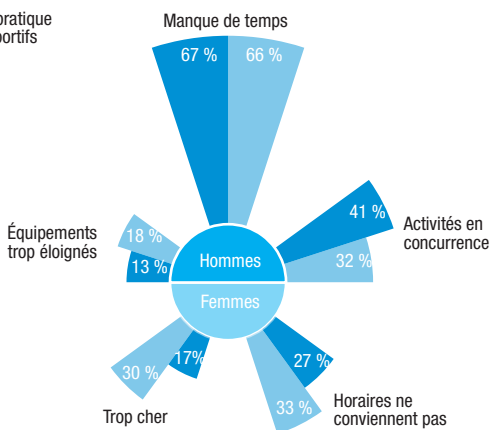


4 %

** Hors déplacements.

Le manque de temps, un obstacle à la pratique des Franciliens

Les freins à la pratique
% des peu sportifs



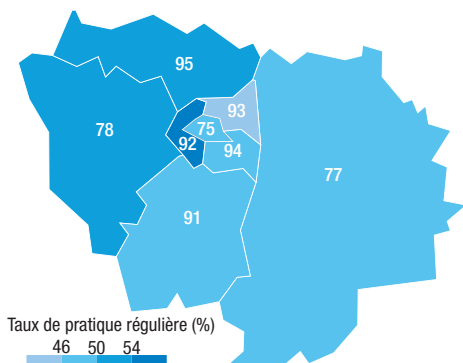
[**Champ** : population de 15 ans ou plus]

Source : Enquêtes sur les pratiques sportives des Franciliens (EPSF 2016).

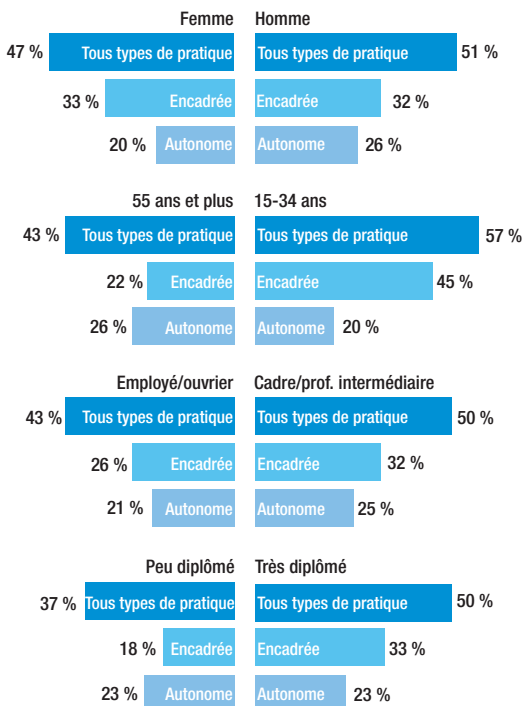
Ce dispositif mesure les activités physiques et sportives des Franciliens, en-dehors de la pratique obligatoire en milieu scolaire ou professionnel et en-dehors des déplacements.

LA PRATIQUE PHYSIQUE ET SPORTIVE

Les Hauts-de-Seine : département qui compte le plus de sportifs réguliers au moins une heure par semaine

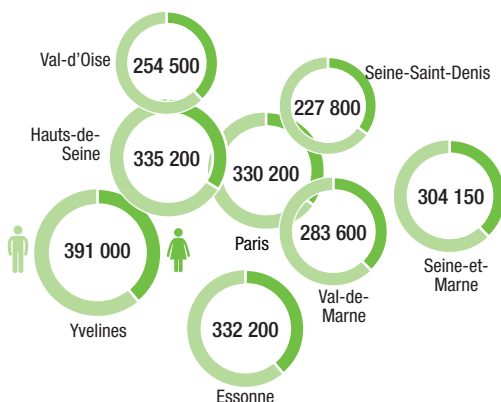


Les hommes, les jeunes, les cadres et les plus diplômés sont plus nombreux à pratiquer au moins une heure par semaine

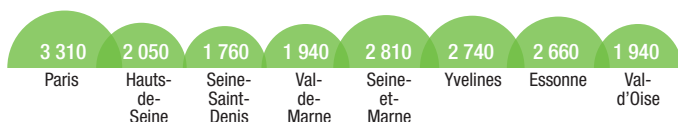


LES CLUBS ET LA PRATIQUE LICENCIÉE

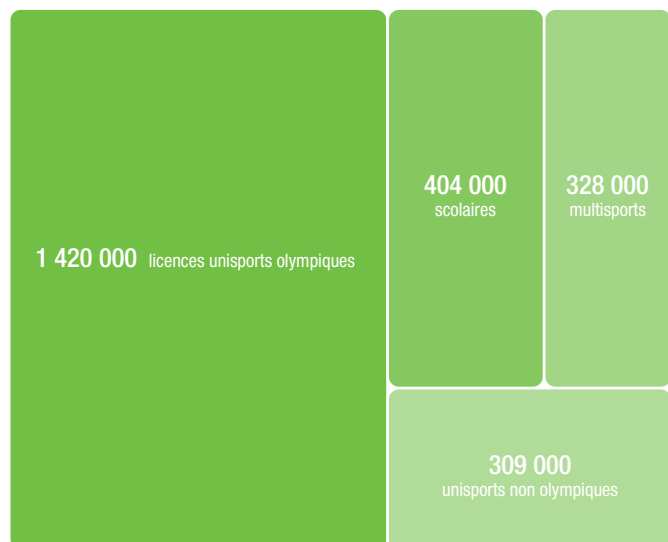
2,5 millions de licences, dont 37% détenues par des femmes



19 200 clubs, d'une taille moyenne de 128 licences



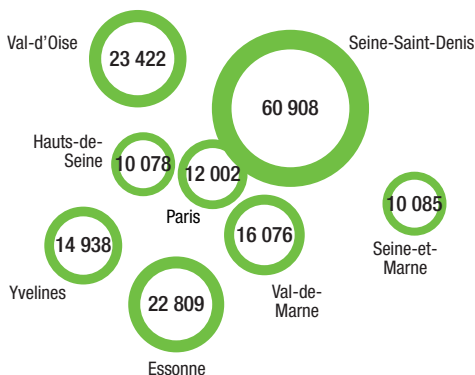
Une concentration des licences au sein des fédérations unisports olympiques



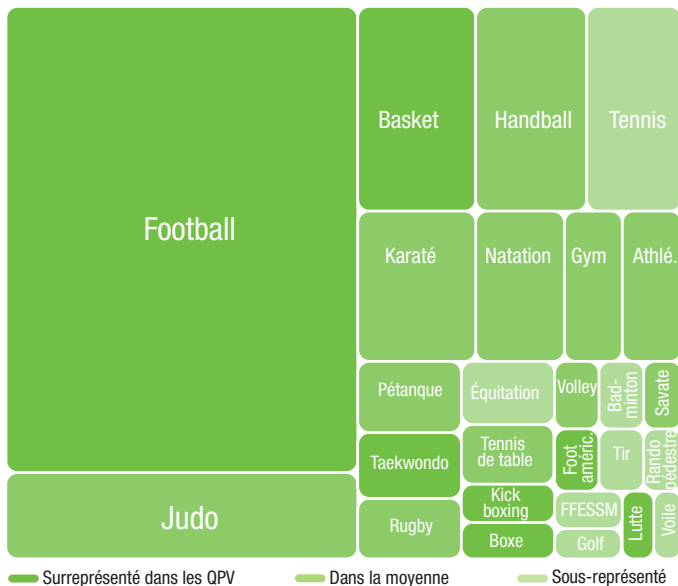
[**Champ** : population détenant une ou plusieurs licences]

LES CLUBS ET LA PRATIQUE LICENCIÉE

170 000 licences en quartier prioritaire de la politique de la ville (QPV), dont 32 % de licences féminines



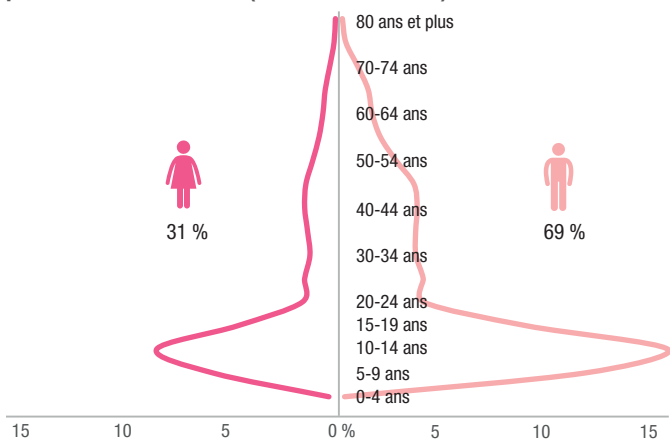
Les sports collectifs et les sports de combat sont surreprésentés dans les QPV



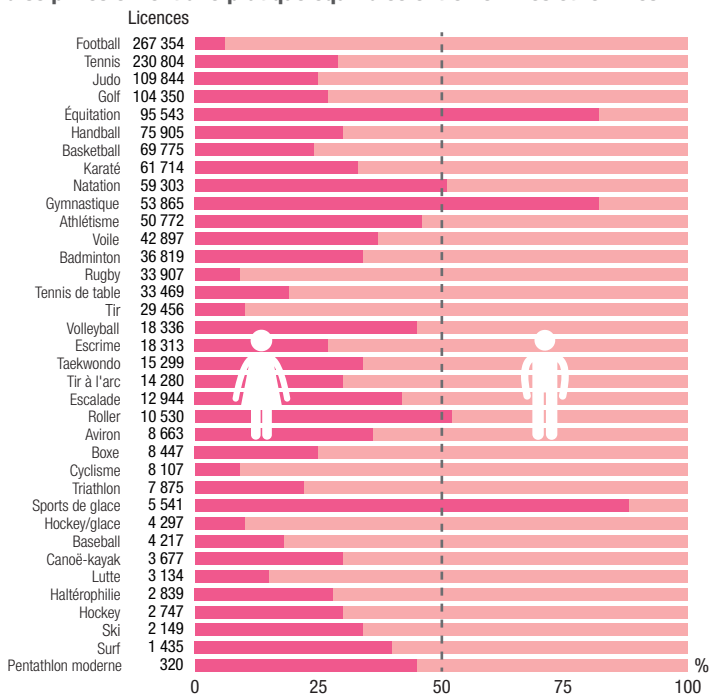
Source : Recensement réalisé par la Mission des Études, de l'Observation et des Statistiques auprès des fédérations sportives agréées par le ministère des Sports. INJEP. Saison 2016-2017 ; 2014-2015 pour les QPV.

LES DISCIPLINES OLYMPIQUES

55 % des licences olympiques sont détenues par des moins de 20 ans (données nationales)



La place privilégiée du football et du tennis en Île-de-France. Peu de disciplines offrent une pratique équilibrée entre hommes et femmes

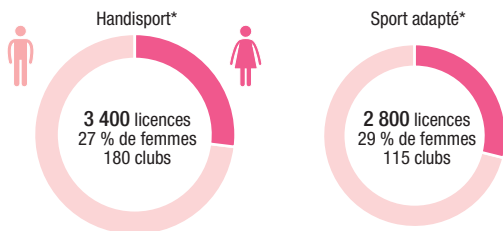


[Champ : population détenant une ou plusieurs licences]

Source : Recensement réalisé par la Mission des Études, de l'Observation et des Statistiques auprès des fédérations sportives agréées par le ministère des Sports. INJEP. Saison 2016-2017.

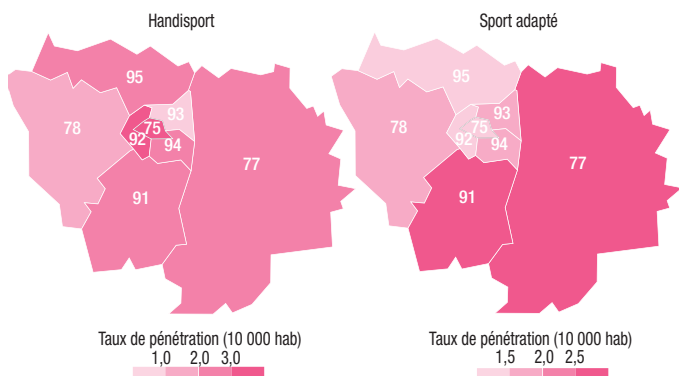
LES DISCIPLINES OLYMPIQUES

6 200 licences recensées dans les clubs spécialisés sur la pratique des personnes handicapées

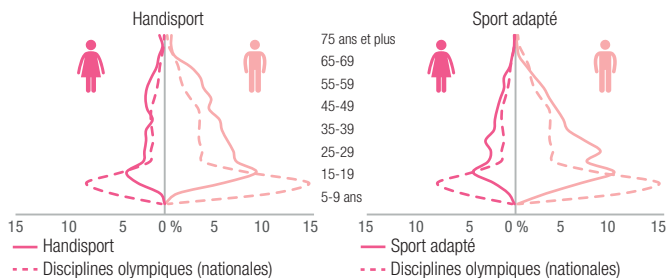


* Handisport : handicap moteur et sensoriel, sport adapté : handicap mental ou psychique.

Le handisport plus présent sur Paris et dans les Hauts-de-Seine, le sport adapté en Essonne et en Seine-et-Marne



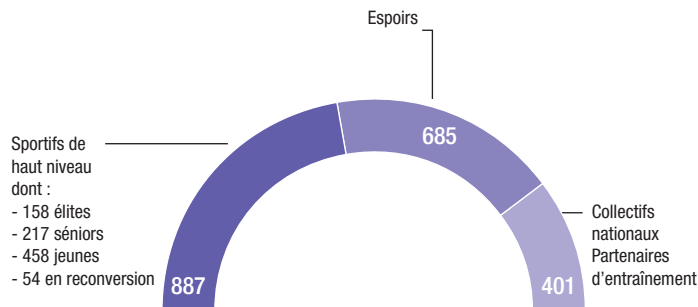
Une population de pratiquants plus âgée que celle des fédérations olympiques



Sources : ligues franciliennes handisport et sport adapté ; saison 2016-2017.

LE DISPOSITIF DU SPORT DE HAUT NIVEAU

L'Île-de-France accueille 887 sportifs de haut niveau français



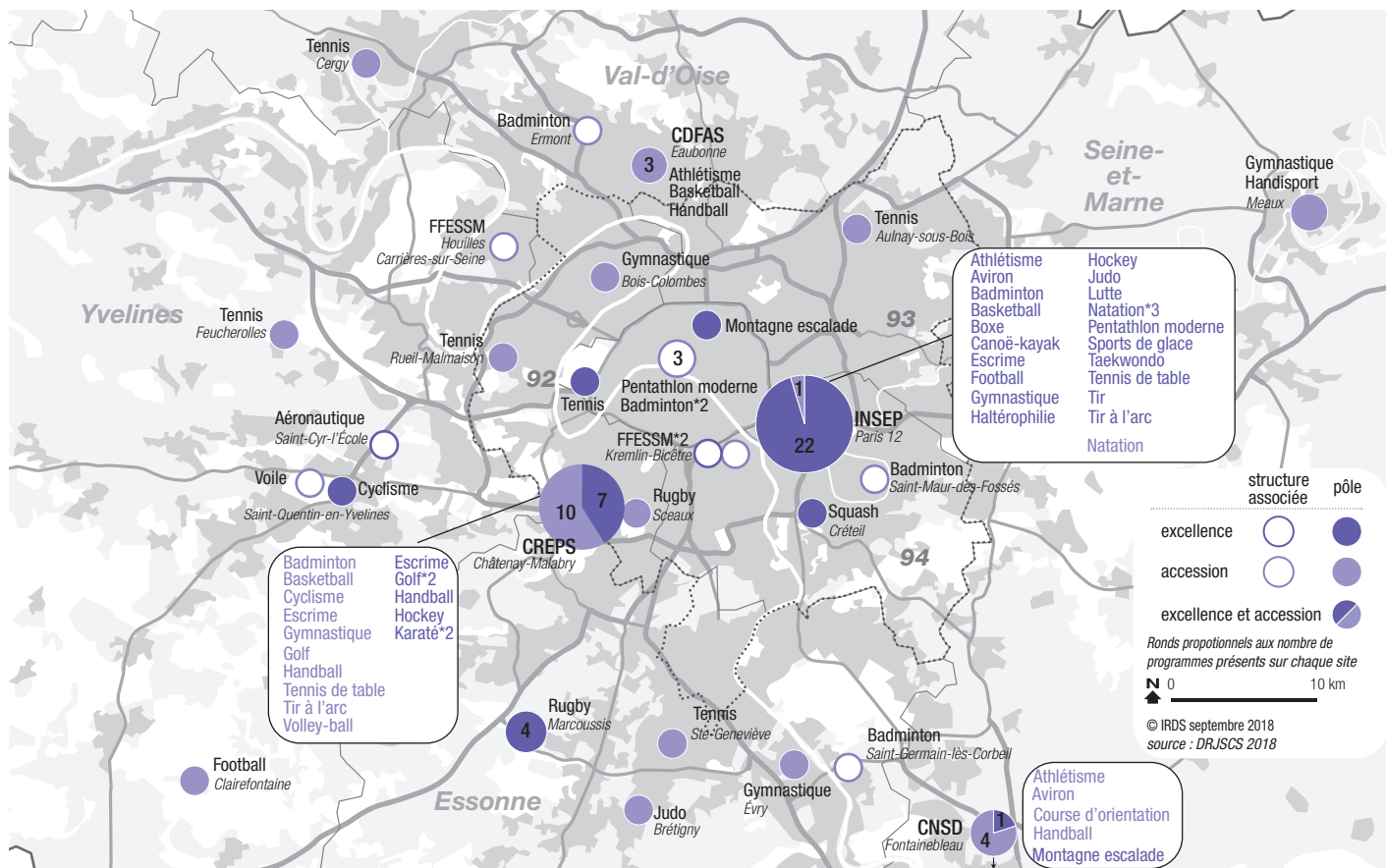
LE DISPOSITIF DU SPORT DE HAUT NIVEAU

Les 10 fédérations qui rassemblent le plus de sportifs de haut niveau en Île-de-France



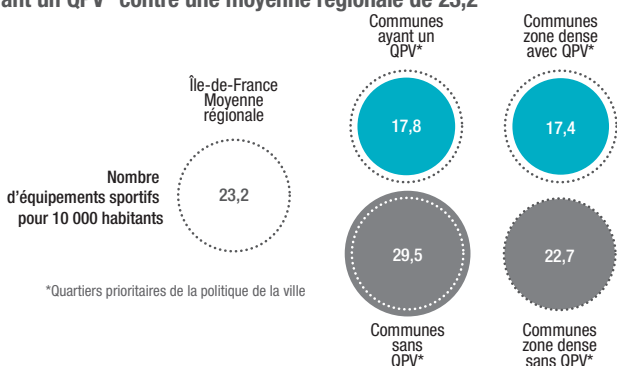
Source : Base de données du sport de haut niveau, ministère de la Ville, de la Jeunesse et des Sports 2018.

Structuration du haut niveau en Île-de-France

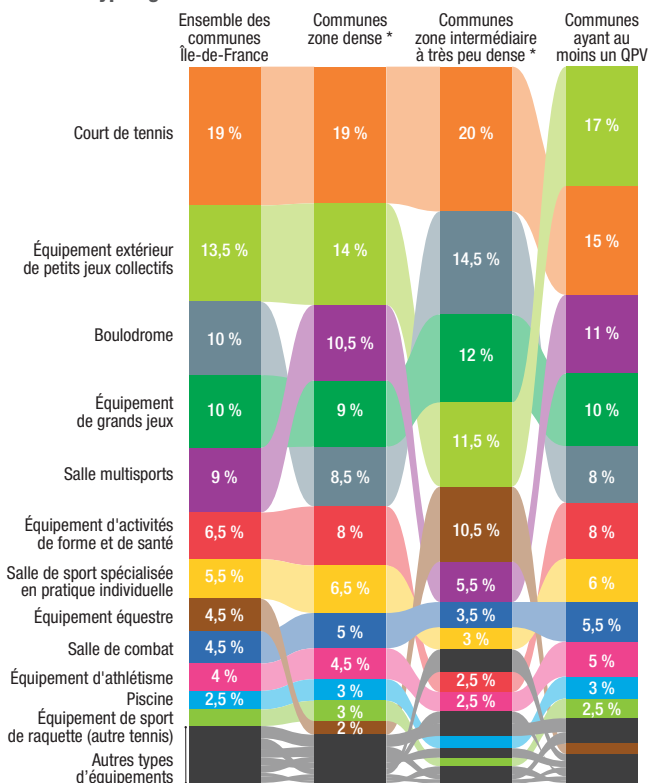


LES ÉQUIPEMENTS SPORTIFS

18 équipements pour 10 000 habitants dans les communes ayant un QPV* contre une moyenne régionale de 23,2



Une répartition des familles d'équipements différentes selon les typologies urbaines



* grille de densité Insee

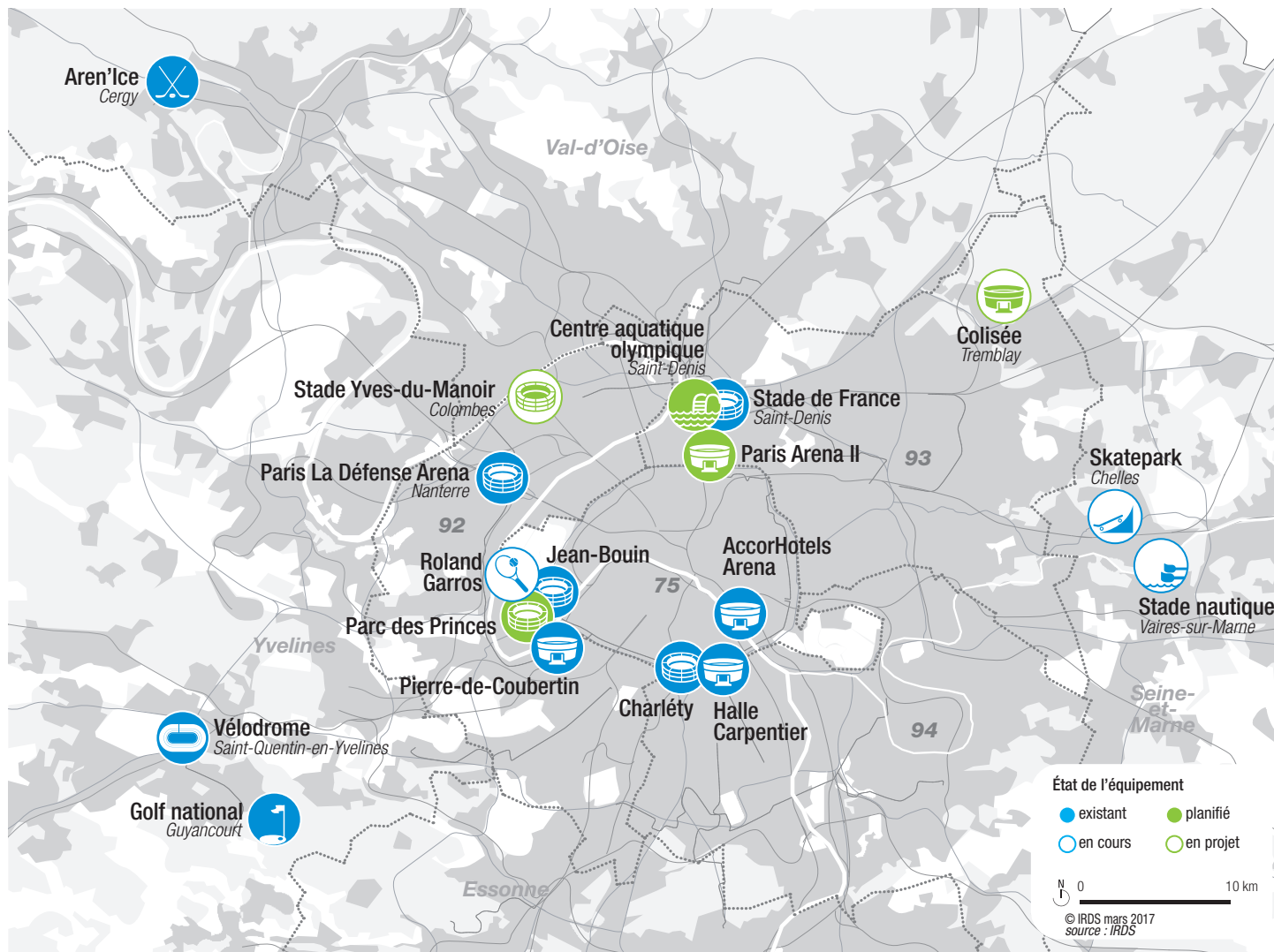
Champ : équipements sportifs publics et privés, hors équipements accessibles uniquement aux scolaires et/ou à un public réservé (établissement pénitentiaire, installation militaire).

Source : RES 2017

LES GRANDS ÉQUIPEMENTS

Les équipements structurants de niveau international et national en Île-de-France

État au 01.09.2018



Stade

Stade de France (Saint-Denis): 80 000 places
 Parc des Princes (16^e): 48 000 places
 Paris la Défense Arena (Nanterre): 30 000 places
 Stade Jean-Bouin (16^e): 20 000 places
 Stade Charléty (13^e): 20 000 places
 Stade Yves-du-Manoir (Colombes): 10 000 places

Arena, Salle couverte

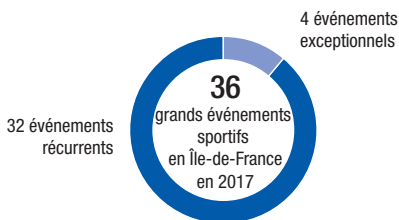
Paris La Défense Arena (Nanterre): 40 000 places (spectacle)
 AccorHotels Arena (12^e): 21 000 places
 Paris Arena II (18^e): 7 500 places
 Le Colisée (Tremblay): 8 000 places
 Stade Pierre-de-Coubertin (16^e): 4 000 places
 Halle Carpentier (13^e): 3 500 places

Équipement spécifique

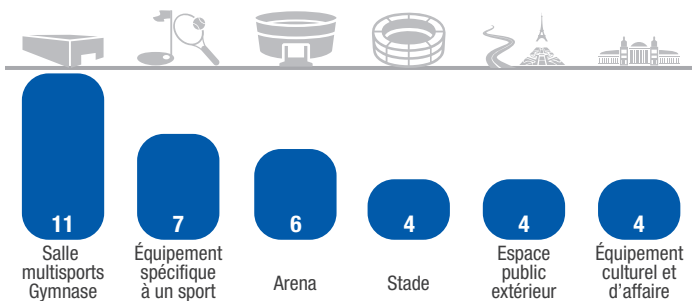
Golf national (Saint-Quentin-en-Yvelines): 30 000 places
 Roland Garros (16^e): 15 000 places
 Stade nautique (Vaires-sur-Marne): 10 000 places
 Vélodrome (Saint-Quentin-en-Yvelines): 5 000 places
 Aren'Ice (Cergy-Pontoise): 3 000 places (hockey)
 Centre aquatique olympique (Saint-Denis): 2 500 places
 Cosanostra skatepark: 2 000 places en temporaire

LES GRANDS ÉVÉNEMENTS SPORTIFS

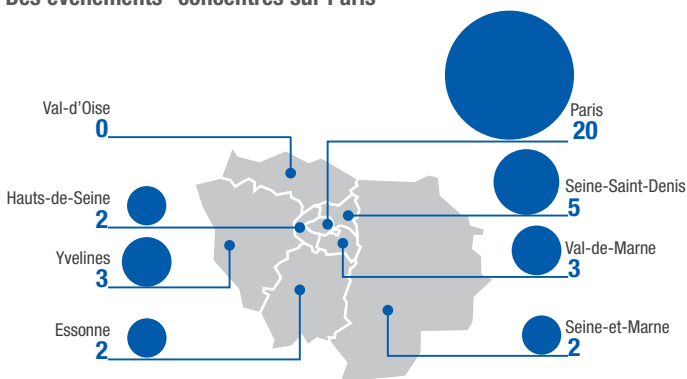
En 2017, 36 grands événements sportifs ont été organisés en Île-de-France



Sur des sites de compétitions diversifiés



Des événements* concentrés sur Paris



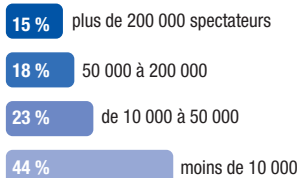
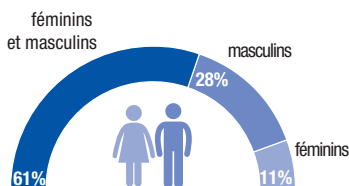
* 37 événements sportifs sont comptabilisés ici car l'épreuve de cyclisme sur route Paris-Nice se déroule à la fois en Essonne et dans les Yvelines.

Champ : compétitions sportives de niveau mondial ou européen ouvrant droit à un titre ou classement international (championnats du Monde, d'Europe, marathons...), et finales des compétitions nationales en football et rugby.

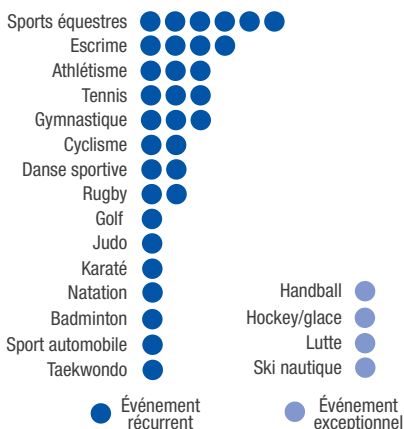
LES GRANDS ÉVÉNEMENTS SPORTIFS

Des événements en majorité mixtes, pouvant attirer plus de 200 000 spectateurs

Répartition des événements selon le nombre de spectateurs



En 2017, 19 disciplines ont été accueillies (nombre d'événements)



Les événements exceptionnels à venir dans la Région



2018
29/11-16/12
Championnat d'Europe de handball féminin
demi-finales et finale,
AccorHotels Arena,
Paris



2019
10/04-15/04
Championnat d'Europe masculin de volley
Demi-finale, petite finale,
et finale,
AccorHotels Arena, Paris



2019
07/06-07/07
Coupe du Monde féminine de football
7 matchs,
Parc des Princes, Paris



2019
08/06-10/06
Coupe du Monde de BMX
Vélodrome national,
Saint-Quentin-en-Yvelines

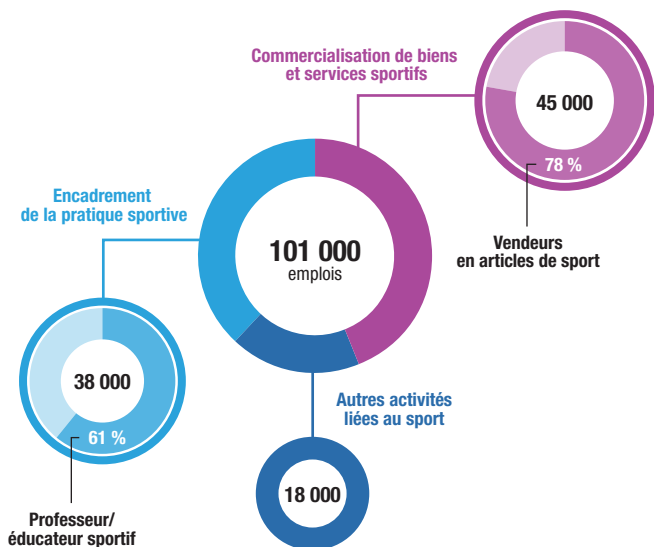


2019
29/06-07/07
Championnats d'Europe et du Monde de skateboard-bowl
Cosanostra skatepark,
Chelles

L'ÉCONOMIE DU SPORT

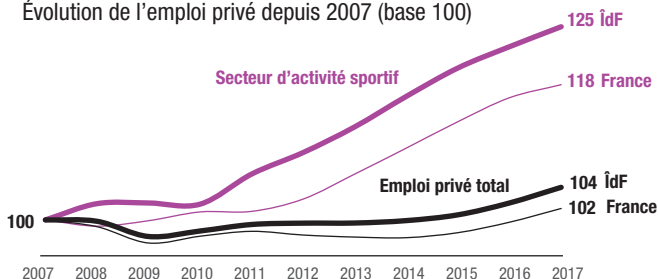
Entre 300 000 et 500 000 bénévoles sont investis dans les associations sportives franciliennes

Au minimum 100 000 emplois en lien avec le sport en Île-de-France



Une progression de l'emploi salarié privé plus soutenue dans les secteurs d'activité sportifs franciliens

Évolution de l'emploi privé depuis 2007 (base 100)

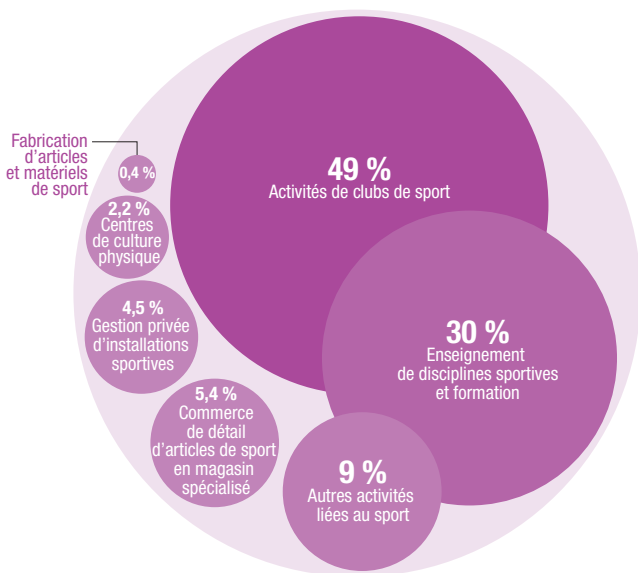


Champ sportif: regroupe les secteurs d'activité et les professions ayant un lien avec le sport identifiés à partir des nomenclatures des activités françaises (NAF) et des professions et catégories socioprofessionnelles (PCS).

Sources : Insee, recensement de la population 2011, MEN-DEPP 2014-2015, CNFPT 2015, Recherches et solidarités 2013, France Bénévolat 2013, Acooss 2007-2017 (emploi salarié privé).

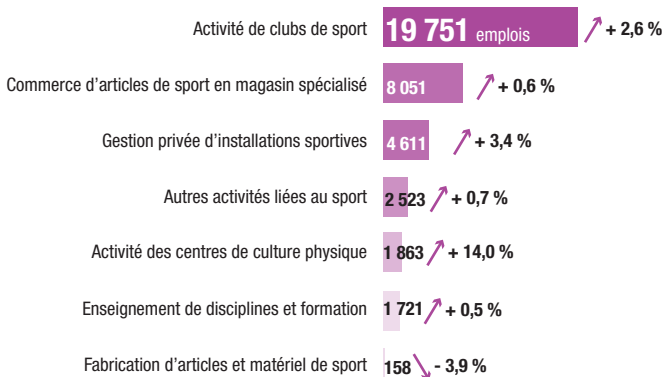
L'ÉCONOMIE DU SPORT

31 700 établissements dont la moitié sont des clubs de sport



Une évolution positive de l'emploi salarié privé, notamment pour les centres de culture physique, la gestion des installations sportives et les clubs de sport

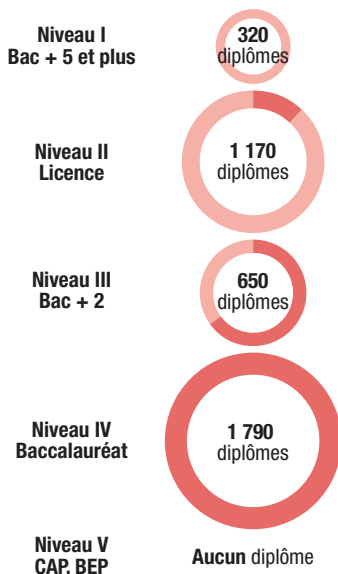
Volume d'emplois en 2017 et évolution annuelle moyenne depuis 2007



Source : Acoess 2007-2017, Insee, Sirene 2017.

LES DIPLÔMES DU SPORT

Près de 4000 diplômes du sport délivrés en Île-de-France



- Ministère des Sports, de la Jeunesse, de l'Éducation populaire et de la Vie associative
- Ministère de l'Éducation nationale STAPS

En Île-de-France, 900 personnes certifiées de l'un des 40 certificats de qualification professionnelle (CQP) sport



Nombre de CQP délivrés en Île-de-France



Nombre de CQP délivrés dans le reste de la France

Sources : DRJSCS Île-de-France 2017, MENESR-DGESIP-DGRI-SCSES-SIES / SISE 2015-2016, CPNEF sport 2017.

POUR EN SAVOIR PLUS

L'Institut régional de développement du sport (IRDS) est l'observatoire du sport en Île-de-France, piloté par le conseil régional d'Île-de-France, le comité régional olympique (Cros Île-de-France) et la direction régionale de la Jeunesse, des Sports et de la Cohésion sociale (DRJSCS). Créé en 2006, l'IRDS est un département de l'IAU Île-de-France qui mène des études notamment sur :

- les attentes et les pratiques sportives des Franciliens à tous niveaux, à toutes fonctions de santé, éducatives, compétitives, récréatives ainsi que leur évolution et les freins à leur développement ;
- l'offre sportive proposée à la population francilienne par le mouvement associatif, les collectivités territoriales et les acteurs privés ; ainsi que la répartition de cette offre sur l'ensemble du territoire francilien ;
- l'emploi lié aux activités sportives ainsi que l'offre de formation préparant aux professions concernées ;
- la vie associative et l'implication des bénévoles dans le développement des pratiques sportives.

L'IRDS engage régulièrement des enquêtes sur de multiples sujets (grands événements, économie du mouvement associatif...).

Il réalise également une cartographie interactive du sport en Île-de-France permettant de visualiser l'implantation des équipements et des licences sur le territoire régional.

Des informations sur internet

www.irds-idf.fr

Pour accéder aux publications et à la cartographie interactive dédiée aux équipements et à la pratique sportive licenciée.

www.iledefrance.fr

Pour s'informer sur les politiques et dispositifs sportifs déployés par le conseil régional d'Île-de-France.

www.ile-de-france.drjscs.gouv.fr

Pour s'informer sur toutes les actions mises en place par l'état dans la région dans les domaines de la jeunesse, de la vie associative et du sport.

www.crosif.fr

Centre de ressources auprès du mouvement sportif (formations, textes réglementaires, CNDS...).

www.sports.gouv.fr

Pour accéder aux publications du ministère des Sports et aux données de recensement des licences et des clubs.

www.injep.fr

Service à compétence nationale du ministère de l'Éducation nationale. Centre de ressources et d'expertise sur la jeunesse, sur l'éducation populaire, la vie associative et le sport.

www.res.sports.gouv.fr

Pour accéder au recensement des équipements sportifs, espaces et sites de pratique en France.

Les dernières publications de l'IRDS

Golf : l'Île-de-France à l'heure du swing - *Dossier de l'IRDS*, n° 39.

Accueil des grands événements sportifs, montée en puissance et stratégies d'acteurs - *Dossier de l'IRDS*, n° 38.

La pratique sportive en Île-de-France, sept ans avant les jeux - *Dossier de l'IRDS*, n° 37.

Institut régional de développement du sport

Département de l'IAU îdF

15, rue Falguière – 75740 Paris Cedex 15

ISBN 978.2.7371.1885.2

Maquettage IAU îdF