



ÉCONOMIE

Juin 2026 • [www.institutparisregion.fr](http://www.institutparisregion.fr)

## ACCOMPAGNER L'INNOVATION EN ÎLE-DE-FRANCE : LE RÔLE CLÉ DES INCUBATEURS ET DES ACCÉLÉRATEURS

**230**

SITES EN ÎLE-DE-FRANCE

**48 %**

LOCALISÉS EN DEHORS DE PARIS

**30 %**

EN LIEN AVEC UN ÉTABLISSEMENT D'ENSEIGNEMENT SUPÉRIEUR-RECHERCHE (ESR)

**51 %**

MULTI-FILIÈRES

ACTEURS MAJEURS DE L'INNOVATION ET DE L'ENTREPRENEURIAT, LES INCUBATEURS ET LES ACCÉLÉRATEURS STRUCTURENT LES TRAJECTOIRES DE MILLIERS DE START-UP EN ÎLE-DE-FRANCE. ILS REPRÉSENTENT UN ÉCOSYSTÈME PARTICULIÈREMENT DENSE, PORTÉ PAR UNE GRANDE DIVERSITÉ D'ACTEURS. CE MODÈLE, HISTORIQUEMENT SOUTENU PAR L'INVESTISSEMENT PUBLIC ET PARAPUBLIC, EST AUJOURD'HUI À L'ÉPREUVE DES MUTATIONS, FRAGILISÉ PAR LE RESSERREMENT ACTUEL DES FINANCEMENTS, COMME LE SOULIGNENT UNE ENQUÊTE ET DES ENTRETIENS MENÉS PAR L'INSTITUT PARIS REGION.

L'essor des incubateurs et des accélérateurs en Île-de-France s'inscrit dans une dynamique internationale de long terme, qui trouve ses racines dans les travaux de Joseph Schumpeter, dès les années 1950, sur le rôle central de l'innovation dans la dynamique entrepreneuriale. Les premiers incubateurs apparaissent aux États-Unis dans les années 1970-1980, en parallèle de la structuration du capital-risque<sup>1</sup> et de l'émergence de *clusters* technologiques, comme la Silicon Valley. Ce modèle d'accompagnement des jeunes entreprises innovantes se diffuse progressivement à l'échelle mondiale. En Europe, l'Île-de-France s'impose à partir des années 2000 comme l'un des territoires pionniers, portée par la densité de son tissu économique, la concentration d'établissements d'enseignement supérieur et de recherche, et l'implication croissante des acteurs publics.

### UN RÔLE ÉCONOMIQUE RENFORCÉ

L'histoire des incubateurs franciliens s'inscrit dans une logique d'intégration progressive des structures d'accompagnement au sein de l'écosystème régional. Longtemps dispersés et sectoriels, ces acteurs ont vu leur rôle renforcé par des initiatives publiques, comme le Réseau régional des incubateurs et accélérateurs franciliens, lancé par la Région Île-de-France, qui fédère, depuis 2023, une centaine de structures autour d'un socle de services partagés et de visibilité accrue. Aujourd'hui, l'Île-de-France concentre près de 230 incubateurs et accélérateurs, selon nos

## INCUBATEURS ET ACCÉLÉRATEURS : DES STRUCTURES D'ACCOMPAGNEMENT À L'INNOVATION

**L'incubateur** vise à transformer une idée en projet viable, en validant le concept et le modèle économique, généralement sur des programmes de 6 à 36 mois. 10 % ne sont pas liés à un programme d'accompagnement limité dans le temps. Ils sont portés par une diversité d'acteurs publics et privés : collectivités, grandes entreprises (incubateur interne ou externe), établissements d'enseignement supérieur, organismes de recherche ou associations. Ils s'inscrivent dans des cadres juridiques variés (associations, sociétés commerciales, structures hybrides...).

**L'accélérateur** s'adresse à des start-up déjà créées, pour accélérer leur croissance (phase de *scale-up*<sup>7</sup>) sur des cycles courts, généralement inférieurs à 12 mois, souvent en vue d'une levée de fonds.

Ces deux structures se distinguent des tiers-lieux, couveuses, pépinières, hôtels d'entreprises et campus de start-up, qui répondent à d'autres logiques d'accompagnement ou d'hébergement.

estimations, participant à l'accompagnement de plusieurs milliers de start-up, sur un stock total de 8 900 start-up, selon l'Insee, et 42 licornes<sup>2</sup> créées depuis 1990, selon le site Dealroom<sup>3</sup>. Adossées à un écosystème économique et scientifique d'exception, ces start-up positionnent l'Île-de-France parmi les territoires leaders de l'innovation en Europe.

Au cœur de ce paysage se trouvent des noms emblématiques qui ont fortement contribué à la visibilité de l'écosystème francilien aux plans national et international. Station F, inauguré en 2017 à Paris, s'est imposé comme une référence mondiale. Certains incubateurs sont particulièrement structurants pour les projets issus de l'enseignement supérieur et de la recherche, notamment dans les domaines scientifiques et dans les technologies de pointe : Agoranov, IncubAlliance, Paris Biotech Santé (acteurs historiques sur l'accompagnement *deeptech*<sup>4</sup>), pour les incubateurs de la recherche publique ; X-Up (Polytechnique), l'incubateur Telecom Paris, l'incubateur Arts et Métiers, PC'up (ESPCI), ESSEC, pour les incubateurs affiliés aux écoles d'ingénieurs et de commerce. Au-delà de ces figures de proue, l'écosystème francilien repose sur une pluralité de structures généralistes, telles que Paris&Co ou les incubateurs Wacano, filiales des chambres de commerce et d'industrie, ainsi que sur des programmes spécialisés par filière ou par niveau de maturité, couvrant le numérique, la santé-biotech, l'intelligence artificielle, l'énergie et les *cleantech*<sup>5</sup>, l'industrie 4.0 ou encore l'innovation sociale.

Berlin, notamment dans les classements consacrés à l'innovation et à l'entrepreneuriat<sup>6</sup>. Cette position repose sur un maillage territorial particulièrement dense d'incubateurs et d'accélérateurs, généralistes ou spécialisés (santé, numérique, *deeptech*, impact et industrie), portés par une grande diversité d'acteurs : grandes écoles, universités, organismes de recherche, collectivités territoriales, grandes entreprises, associations ou fonds privés.

Cette concentration s'explique par la présence de pôles structurants, comme Paris intra-muros, le plateau de Saclay ou les grands territoires économiques de la métropole, qui offrent un accès privilégié aux talents, aux infrastructures de recherche et aux financeurs. La carte régionale des incubateurs et des accélérateurs met en évidence cette forte polarisation, tout en révélant une diffusion progressive des structures vers les territoires de la grande couronne, souvent en lien avec des stratégies de développement économique locales. Le rôle des intercommunalités est déterminant dans cette dynamique. Des territoires comme Paris-Saclay, Saint-Quentin-en-Yvelines, Évry ou Cergy-Pontoise s'appuient sur les incubateurs pour attirer des start-up, valoriser leurs ressources scientifiques et renforcer leur attractivité économique. La coexistence d'une offre très dense à Paris et de dispositifs territorialisés en périphérie alimente à la fois une forme de concurrence et une diversification des modèles d'accompagnement.

### UN MAILLAGE TERRITORIAL DENSE AU CŒUR DE L'ÉCOSYSTÈME RÉGIONAL

À l'échelle européenne, l'Île-de-France est régulièrement citée parmi les écosystèmes les plus performants, aux côtés de Londres, d'Amsterdam ou de

### UN MODÈLE ORIGINAL FONDÉ SUR L'ARTICULATION RECHERCHE-INNOVATION-ACTION PUBLIQUE

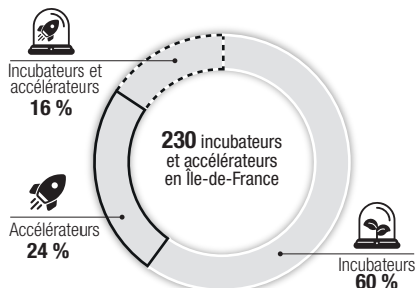
Comparée aux grands écosystèmes américains, l'Île-de-France se distingue par la profondeur de son maillage territorial, la place centrale des

## LES INCUBATEURS ET LES ACCÉLÉRATEURS DE START-UP EN ÎLE-DE-FRANCE

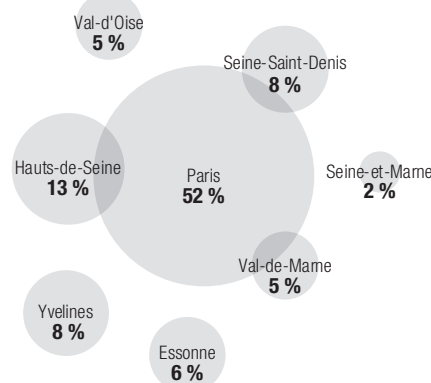
• **230** incubateurs et accélérateurs en Île-de-France

- 100 sont membres du réseau régional
- 28 ont obtenu le label Innov'up Incubation
- 19 % d'entre eux sont multisites\*

• **6** sur **10** sont des incubateurs

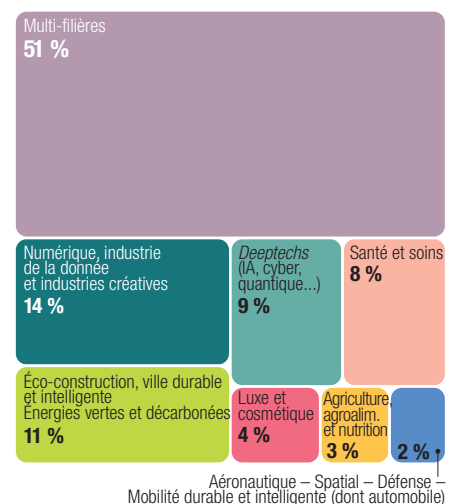


• Une structure sur deux est localisée à Paris



• **30 %** des incubateurs ou accélérateurs ont un lien avec l'enseignement supérieur et la recherche

• Plus de la moitié accompagnent des start-up de différentes filières



\* Structure mère avec plusieurs implantations en Île-de-France



établissements de recherche et un soutien public structurant. Les incubateurs franciliens entretiennent des liens étroits avec les universités, les grandes écoles et les organismes de recherche, notamment dans le cadre des pôles universitaires d'innovation (PUI), à l'image d'IP3 (Institut polytechnique de Paris et partenaires) et d'Alliance Université Paris-Saclay. Soutenus par le plan France 2030, ces dispositifs visent à renforcer le transfert de technologies et à accroître le nombre de start-up *deeptech* issues de la recherche publique, *via* des outils tels que les appels à projets de prématuration et de maturation, le concours i-PhD, le programme RISE du CNRS ou les programmes d'accompagnement de l'Inserm. Reconnaisant leur rôle pivot dans la transformation des résultats scientifiques en projets entrepreneuriaux, la Région soutient activement les incubateurs de la recherche publique. La Région Île-de-France s'est également engagée

dans la structuration de l'écosystème à travers le Réseau régional des incubateurs et accélérateurs franciliens, la labellisation Innov'up incubation, les dotations pour les Grands lieux d'innovation (GLI) et l'ensemble des dispositifs d'appui aux start-up, dont, plus récemment, le fonds Femtech (dotation globale de 50 millions d'euros).

**DE LA DEEPTech À L'INNOVATION SOCIALE, UNE DIVERSITÉ DE FILIÈRES ACCOMPAGNÉES**

D'après l'enquête réalisée auprès des incubateurs et accélérateurs franciliens par L'Institut Paris Region, Choose Paris Region et la Région Île-de-France (voir ci-dessous), ces structures accompagnent chaque année de quelques dizaines à plusieurs centaines de projets, selon leur taille et leur spécialisation. Les prestations proposées aux start-up sont variables : programmes spécialisés et ciblés, hébergement

**« Un incubateur, c'est avant tout un lieu d'accompagnement intensif, où l'on structure le projet, challenge l'équipe et maximise les chances de succès sur le marché. On cherche à attirer les meilleurs. »**

Jean-Michel Dalle, directeur, Agoranov

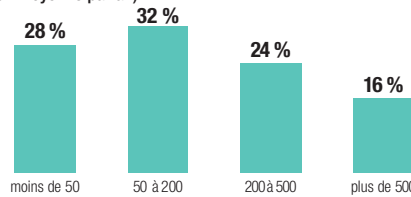
**« L'impact est désormais un critère central dans la sélection des projets, au même titre que l'innovation. »**

Sophie Vannier, directrice, La Ruche

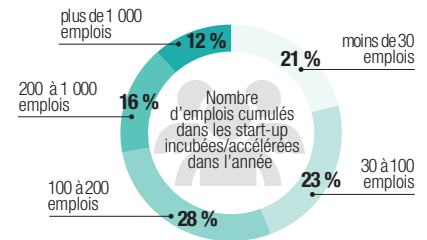
**RÉSULTATS DE L'ENQUÊTE SUR LES INCUBATEURS ET LES ACCÉLÉRATEURS**

Entre octobre 2024 et janvier 2025, L'Institut Paris Region, la Région Île-de-France et Choose Paris Region ont mené une enquête en ligne auprès des incubateurs et des accélérateurs d'Île-de-France. Au total, 80 réponses ont été recueillies : 50 sont issues des membres du réseau régional des incubateurs et accélérateurs franciliens (taux de réponse : 50 %) et 30 proviennent d'acteurs extérieurs au réseau (taux de retour : 34 %). Cette enquête a été complétée par des entretiens ouverts. La structure de l'échantillon respecte celle de l'ensemble des incubateurs sur plusieurs critères (localisation, secteur d'activité et type de structure).

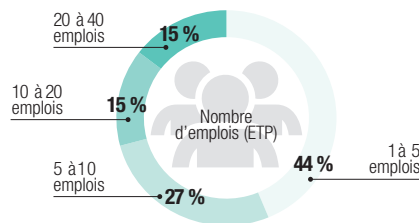
**• Dossiers de candidature reçus (en moyenne par an)**



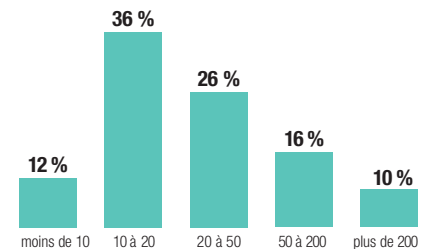
**• Emplois dans les start-up**



**• Emplois dédiés à l'accompagnement des start-up**



**• Start-up accompagnées (en moyenne par an)**



**• Sources de revenus et financement**

40 % ont des difficultés de financement. 67 % ont des craintes pour leur financement futur, redoutant une baisse des subventions publiques et des autres financements externes.

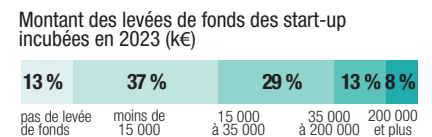
1/3 déclarent trois sources de revenus sur cinq possibles.



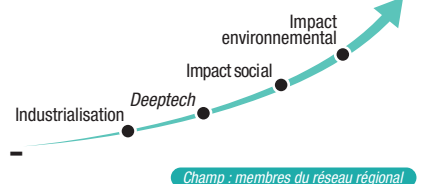
**Part du chiffre d'affaires global lié aux services proposés**



**• Levées de fonds des start-up**



**• Sujets prioritaires pour les start-up accompagnées**



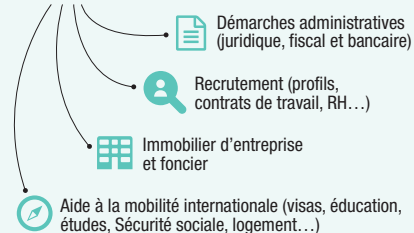
**Accompagnement des start-up internationales**

48 % des incubateurs et des accélérateurs accueillent des start-up internationales. 1/3 ont des pays cibles, le plus souvent européens.

**• Spécificité des programmes d'accompagnement**



**• Services proposés**



Champ : membres du réseau régional et non-membres

(bureaux, paillasse de laboratoire...), offre de services complémentaires (accès à des experts, réseaux, mentorat, formations...). Les entreprises accompagnées affichent des taux de survie à trois ans pouvant dépasser 70 à 75 %, souvent supérieurs à ceux des start-up non incubées (environ 50 %). Parmi les *success stories* emblématiques figurent Alice et Bob, Fairmat (incubés par Agoranov), Sirius Space services (IncubAlliance), QubitPharmaceuticals et Raidium (Paris Biotech Santé), Alan (Station F) ou Vestiaire Collective (Paris&Co), illustrant la capacité des dispositifs franciliens à faire émerger des entreprises à fort potentiel, y compris à l'international. Les filières couvertes sont multiples : numérique, santé, industrie, mobilité, mais aussi *deeptech*, industrialisation, et innovation sociale et environnementale.

L'innovation sociale et environnementale s'affirme comme une tendance structurante, incarnée par des acteurs comme La Ruhe ou Willa (incubateur dédié à l'entrepreneuriat féminin), qui intègrent l'impact social ou environnemental ainsi que la diversité comme critères centraux de sélection et d'accompagnement des projets. La *deeptech* occupe également une place croissante, portée par les incubateurs de la recherche publique ou iXcampus, qui proposent un accompagnement de long terme adapté aux cycles technologiques et industriels. Biolabs, présent à Paris (Hôtel-Dieu) et Saclay (Spartners by Servier), offre un positionnement original dans la filière santé-biotech, ainsi que Genopole, adossé à des plateformes de pointe. Toutes ces structures jouent un rôle clé pour lever les freins scientifiques, financiers et réglementaires auxquels sont confrontés les chercheurs-entrepreneurs.

## UN MODÈLE ÉCONOMIQUE SOUS TENSION ET EN RECOMPOSITION

Le modèle des incubateurs et accélérateurs franciliens est aujourd'hui confronté à plusieurs fragilités. Le resserrement du financement du capital-risque et des fonds d'amorçage affecte l'ensemble des structures. La diminution ou l'instabilité des financements publics et parapublics les contraignent également à repenser leur modèle économique, à mutualiser certaines fonctions ou à recentrer leur action sur un nombre plus restreint de projets.

La fermeture ou le repositionnement de certains incubateurs, comme The Family, 1kubator et Entrepreneurs First, illustrent cette fragilité, tout en soulignant les difficultés spécifiques des dispositifs orientés vers le *hardware*<sup>9</sup> et l'industrialisation. Dans ce contexte, les « start-up studios<sup>10</sup> », tels qu'Hexa, Redstart, l'Inria Startup Studio, iPEPS ou Technofounders, se distinguent par leur capacité à internaliser la création de start-up en mobilisant des équipes pluridisciplinaires et des financements dédiés, souvent en lien direct avec des fonds de capital-risque.

La tendance est aussi à la mutualisation : des initiatives de mise en réseau de ces structures comme le font La Boussole (France Digitale), le Réseau régional des incubateurs et accélérateurs franciliens, l'Impact Lab Academy et des consortiums européens favorisent l'échange de bonnes pratiques, la visibilité internationale et l'accès aux ressources pour les porteurs de projets. Cette dynamique collective renforce la résilience et l'attractivité de l'écosystème francilien.

Malgré les défis économiques et la nécessité d'adapter les modèles, les incubateurs restent un pilier essentiel du développement des start-up, de la valorisation de la recherche et de la transformation du tissu économique régional. Leur capacité à innover dans l'accompagnement, à se mettre en réseau, et à répondre aux enjeux sociétaux et technologiques conditionnera leur rôle dans la prochaine décennie. ■

Frédéric Prévost, géographe,  
département Économie (Claire Peuvergne, directrice)

1. Financement de la création ou du développement d'une entreprise à risque mais à fort potentiel, sous la forme d'une prise de participation.
2. Licorne : entreprise technologique dont la valeur actuelle dépasse 1 milliard de dollars.
3. Global Tech Ecosystem Index 2026 page 54.
4. La *deeptech* : technologies de rupture désignant des innovations fondées sur des recherches scientifiques ou techniques avancées, visant à résoudre des problèmes complexes.
5. Ensemble des technologies, produits, services et processus visant à réduire l'impact environnemental.
6. *Financial Times*: Europe's Leading Start-up Hubs : <https://rankings.ft.com/incubator-accelerator-programmes-europe/ranking/europes-leading-start-up-hubs> ; Startup Genome: The Global Startup Ecosystem Report 2025 : <https://startupgenome.com/report/gser2025/regional-rankings-2025>.
7. Changement d'échelle d'une entreprise qui a déjà validé son modèle économique et qui connaît une croissance rapide, tant en termes de chiffre d'affaires que d'effectifs ou de parts de marché.
8. Focus *deeptech* et *hardware* à vocation 100 % industrielle.
9. Ensemble des composants matériels, physiques et tangibles d'un système technique, par opposition aux éléments immatériels tels que les logiciels ou les données.
10. Structures qui créent, orientent et financent directement et systématiquement leurs start-up.

### DIRECTEUR DE LA PUBLICATION

Nicolas Bauquet, DG

### COORDINATION DES ÉTUDES

Sébastien Alavoine, DGA

### RÉDACTION EN CHEF

Laurène Champalle

### MAQUETTE

Jean-Eudes Tilloy

### INFOGRAPHIE/CARTOGRAPHIE

Pascale Guery

### MÉDIATHÈQUE/PHOTOTHÈQUE

Julie Sarris

### FABRICATION

Sylvie Coulomb

### RELATIONS PRESSE

Sandrine Kocki

33 (0)6 07 05 92 20

### L'Institut Paris Region

Campus Pleyad - Pleyad 4

66-68 rue Pleyel

93200 Saint-Denis

33 (0)1 77 49 77 49

ISSN 2724-928X

ISSN ressource en ligne

2725-6839



institutparisregion.fr



« Les structures d'accompagnement jouent un rôle clé pour lever les barrières à l'entrepreneuriat des femmes et favoriser la mixité dans la tech. »

Flore Egnell, déléguée générale,  
Willa

« Notre objectif est de transformer les résultats de recherche en entreprises à fort potentiel : l'accompagnement deeptech sert à dérisquer le product-market fit, le business model, l'équipe, et permet la mise en relation avec les acteurs financiers et industriels. »

Arielle Santé, directrice générale,  
IncubAlliance Paris-Saclay

« Nous apportons aux incubateurs-accélérateurs une spécialisation en photonique et quantique en facilitant l'accès à des infrastructures et équipements mutualisés de pointe, à un réseau d'investisseurs pour projets industriels et à des talents, du technicien qualifié au co-fondateur. »

Clara Doly, directrice des partenariats, et Guillaume Aubard,  
directeur des programmes  
deeptech, iXcampus<sup>8</sup>

« Être implanté au cœur d'un hôpital favorise la collaboration entre les médecins et les entrepreneurs sur les sujets communs. »

Johanna Michielin, directrice  
Europe, Biolabs

## RESSOURCES

- « Plus d'une start-up française sur trois est localisée en Île-de-France », *Insee Analyses Île-de-France* n° 209, Insee, septembre 2025.
- « Où innove-t-on en Île-de-France », *Note rapide* n° 881, L'Institut Paris Region, janvier 2021.
- « L'accompagnement entrepreneurial, à démocratiser encore », *The Conversation*, 6 mai 2024.
- « Les perspectives des incubateurs et accélérateurs d'ici 2026 », Xerfi, 2024.
- « Le guide de l'accompagnateur », France Digitale.
- « Accelerate, Startup Accelerators & Incubators in Paris Region », guide 2025, Choose Paris Region, 2025.

