

## Emploi : extension des fonctions métropolitaines au sud-ouest de Paris



### Atlas des Franciliens

Cette *Note rapide* constitue l'une des planches du futur *Atlas des Franciliens*, à paraître fin 2011 sous l'égide de l'IAU idF. Elle est élaborée dans le cadre d'une convention partenariale avec la direction régionale Insee d'Île-de-France.

La localisation des emplois liés aux fonctions métropolitaines (prestations intellectuelles, conception-recherche, commerce interentreprises, gestion, culture et loisirs) s'est étendue au sud-ouest de Paris. Depuis 1982, la progression de ces emplois a été moins rapide en Île-de-France que dans le reste de la France.

**D**ébut 2007, 5 570 000 personnes occupent un emploi en Île-de-France, soit 21 % du total français. L'emploi est concentré au cœur de la région (Paris et la proche couronne) ainsi que dans des pôles d'emplois de grande couronne (Cergy, Versailles, Marne-la-Vallée, Roissy...). L'activité économique des territoires est souvent appréciée à travers de celle des établissements présents. Connaître les

professions des actifs permet de compléter cette approche. En effet, un ingénieur de recherche peut exercer la même fonction dans une entreprise industrielle, un établissement de recherche, ou une société de service. Cette analyse apporte un éclairage supplémentaire pour les politiques d'aménagement du territoire. Dans les territoires d'Île-de-France, les fonctions exercées par les actifs sont souvent « métropolitaines », caractéristiques des grandes aires urbai-

nes, ou « présentes », c'est-à-dire tournées vers les services dédiés à la population. En Île-de-France, comme dans les autres grandes régions françaises, la part des emplois de ces deux grandes fonctions a progressé entre 1982 et 2007. Elles rassemblent aujourd'hui chacune près de quatre emplois sur dix dans la région. En contrepartie, la part des fonctions de production concrète et des fonctions transversales a diminué.

### Forte spécialisation sur les fonctions métropolitaines

En 2007, 2 100 000 personnes occupent un emploi relevant de fonctions métropolitaines en Île-de-France. Ces emplois correspondent aux fonctions de commerce interentreprises, conception-recherche, culture et loisirs, gestion et prestations intellec-

tuelles. Ces fonctions métropolitaines représentent une part croissante de l'emploi francilien : 38 % en 2007 contre 33 % en 1982. Elles restent largement sur-représentées dans la région : seulement 21 % des emplois sont métropolitains en province. Cependant, l'écart avec les régions Provence-Alpes-Côte d'Azur, Rhône-Alpes et Midi-Pyrénées, notamment, se réduit entre 1982 et 2007. Ainsi, la spécialisation de l'Île-de-France dans les fonctions métropolitaines s'est-elle atténuée, l'indice de spécificité passant de 168 à 152 en 2007. Dans les régions Midi-Pyrénées et Rhône-Alpes, la part de ces fonctions a augmenté fortement entre 1982 et 2007. Comme dans le reste de la France, la fonction « gestion » regroupe la plus grande partie des emplois franciliens. Elle concentre ainsi 1 031 000 emplois, soit un emploi francilien sur cinq. Cette fonction comprend une grande variété de professions de gestion d'entreprise, de banque et d'assurance, comme par exemple les employés des services comptables et financiers,

les secrétaires ou les cadres administratifs.

L'Île-de-France concentre la moitié des emplois nationaux de la fonction « culture et loisirs ». Les personnes qui occupent un emploi dans ces fonctions sont, par exemple, les concepteurs graphiques, de décoration ou de la mode, les journalistes, mais également les assistants techniques du spectacle vivant.

La fonction « conception-recherche » représente, quant à elle, 287 000 emplois dans la région, soit près de 40 % des effectifs du pays. Près de la moitié des emplois de cette fonction sont des emplois d'ingénieurs en R&D informatique.

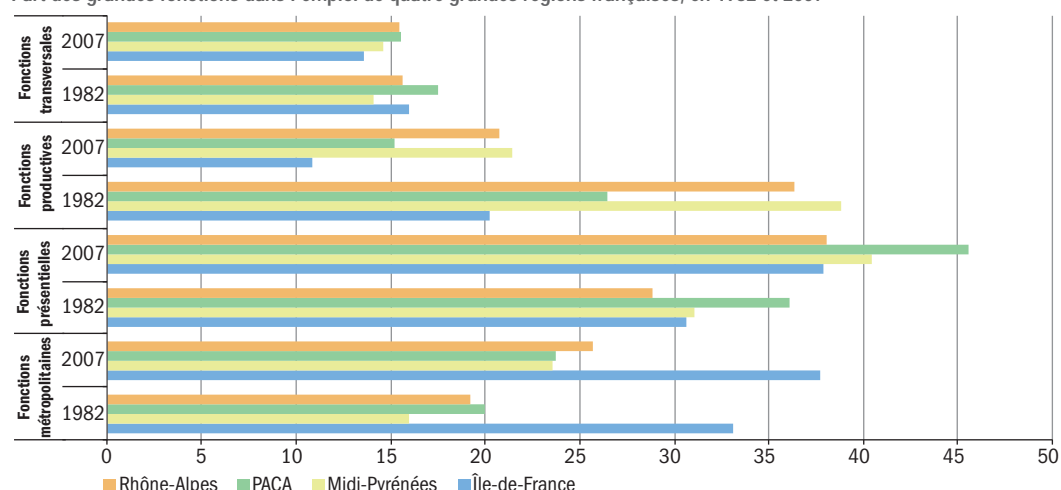
La fonction de prestations intellectuelles est également très présente dans la région (293 000 emplois). Cette fonction regroupe les professions d'experts, de techniciens d'études, les conseillers en économie ou en recrutement, ou encore les avocats.

### Progression plus modérée des fonctions présentes

En 2007, 2 108 000 personnes travaillant en Île-de-France occupent un emploi dans les fonctions présentes, c'est-à-dire en lien avec les services dédiés à la population. La part de cette fonction dans l'emploi a fortement augmenté en France depuis 1982, passant de 30 % à 40 % en vingt-cinq ans. En Île-de-France, où l'emploi métropolitain est également très présent, cette progression est moins importante. La part des emplois des fonctions présentes passe ainsi dans la région de 31 % en 1982 à 38 % en 2007, soit une progression de 7 points, alors qu'en Rhône-Alpes, Midi-Pyrénées et Provence-Alpes-Côte d'Azur, elle progresse de 12 points ou plus. Les fonctions présentes ont la particularité de répondre aux besoins des habitants (commerce, services...). Rapporter le nombre d'emplois présents à la population résidente permet de mesurer les inégalités territoriales d'accès aux services. La densité d'emploi présentiel a

### La part de l'emploi présentiel passe de 31 % à 38 % en 25 ans en Île-de-France

Part des grandes fonctions dans l'emploi de quatre grandes régions françaises, en 1982 et 2007



Source : Insee, recensement de la population 1982, fichier au quart, et recensement 2007 complémentaire au lieu de travail.

**Note de lecture :** la part des fonctions métropolitaines dans l'emploi de la région Midi-Pyrénées est passée de 16 à 21 % entre 1982 et 2007.

augmenté en Île-de-France entre 1982 et 2007 passant de 143 à 182 emplois pour 1 000 habitants. Elle reste supérieure à la moyenne française, du fait de la forte densité de ces emplois à Paris.

Les services de proximité sont les fonctions présentes les plus représentées en Île-de-France. Ils concernent 536 000 emplois : professions de services de la vie courante, comme par exemple les assistantes maternelles, les employés de maison à domicile ou les serveurs. L'administration publique, avec 517 000 emplois, est également très représentée en Île-de-France. Cela peut s'expliquer par la forte présence de l'administration centrale dans la région, en particulier dans la capitale. Dans la santé et l'action sociale (infirmiers, aides-soignants, animateurs, etc.), les emplois présents sont légèrement sous-représentés. Les emplois de distribution (caissiers, vendeurs, etc.) et d'éducation-formation (professeurs des écoles et du secondaire principalement) sont aussi proportionnellement moins nombreux dans la région.

### Diminution de la part des fonctions productives

En 2007, 604 000 personnes occupent un emploi au sein des fonctions productives en Île-de-France. La part des fonctions productives (fabrication, BTP et

agriculture), peu présentes en Île-de-France en 1982, a été divisée par deux ces vingt dernières années et reste très inférieure à la moyenne française. Cette dimi-

nution, en Île-de-France comme dans la plupart des régions françaises, est liée à la tertiarisation de l'économie. L'Île-de-France compte ainsi, en 2007,

### Analyse fonctionnelle des emplois

La répartition de l'emploi est le plus souvent analysée en fonction d'un découpage sectoriel, qui correspond à l'activité principale exercée par les établissements. Cette approche est complétée ici par une analyse des fonctions remplies par les actifs, résultant de la profession qu'ils occupent. Les professions sont réparties en quinze fonctions, certaines d'entre elles interviennent dans les différentes étapes de la production, d'autres sont plutôt tournées vers les services à la population. Les fonctions exercées sont transversales par rapport aux secteurs d'activité. Elles ont été regroupées en quatre grands postes.

**Fonctions métropolitaines.** Ces fonctions sont définies comme celles qui se concentrent davantage dans les plus grandes aires urbaines. Ce sont les fonctions de gestion, de conception-recherche, de prestations intellectuelles, de commerce interentreprises et de culture-loisirs.

**Fonctions présentes, « au service de la population ».** Ce sont les fonctions de distribution, de services de proximité, d'éducation-formation, de santé-action sociale et d'administration publique. En ce qui concerne la fonction culture-loisirs, la priorité a été donnée à son caractère métropolitain par rapport à son caractère présentiel.

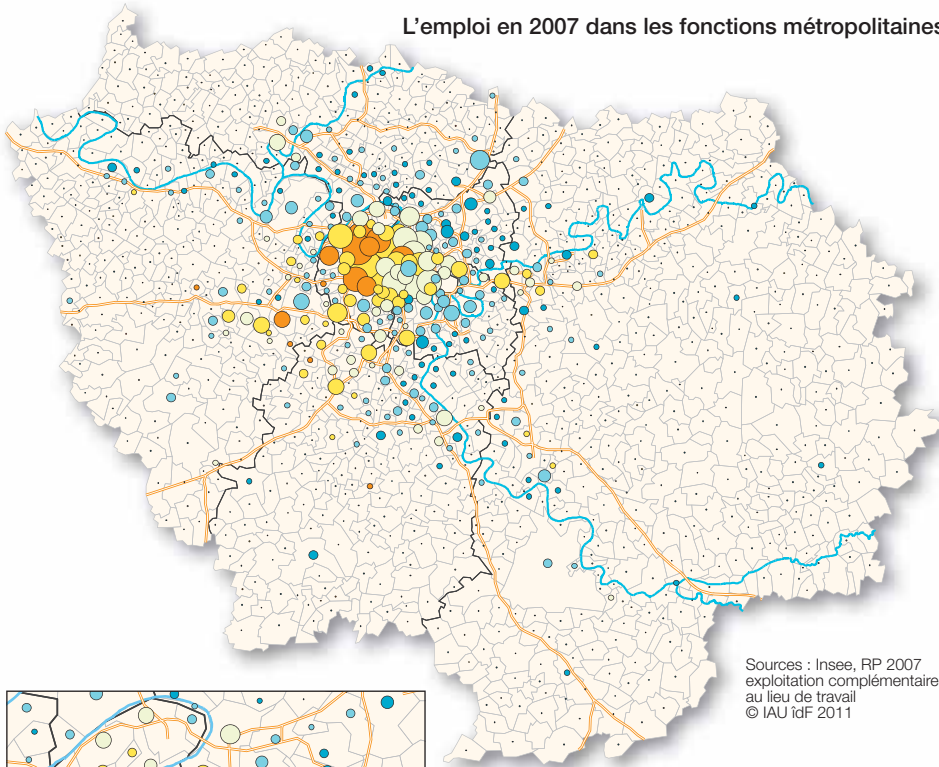
**Fonctions de production concrète.** Ce sont les fonctions qui assurent la production des biens matériels : l'agriculture, le BTP et la fabrication.

**Fonctions transversales.** Ce sont les fonctions de transport et logistique et d'entretien-réparation. Ces fonctions sont présentes dans tous les secteurs de l'économie. La gestion est également une fonction transversale, mais son caractère métropolitain a été privilégié par rapport à son caractère transversal.

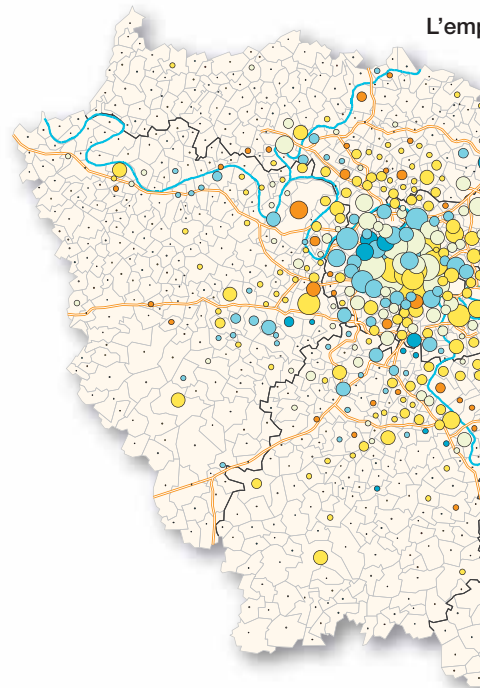
Les évolutions de l'emploi par fonction (entre 1982 et 2007) sont à prendre avec précaution, certains concepts ayant évolué. Le changement de nomenclature des professions a entraîné une hausse significative pour les fonctions gestion (professions techniques des assurances), fabrication (métiers du contrôle qualité et méthode de production), prestations intellectuelles (une partie des informaticiens) et entretien-réparation (métiers de l'environnement) et un effet à la baisse sensible pour la conception-recherche et le commerce interentreprises.

# Géographie de l'emploi en Île-de-France : fonctions

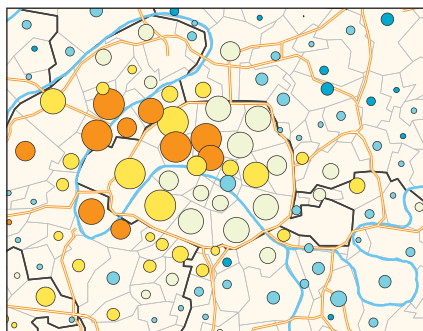
L'emploi en 2007 dans les fonctions métropolitaines



L'emp



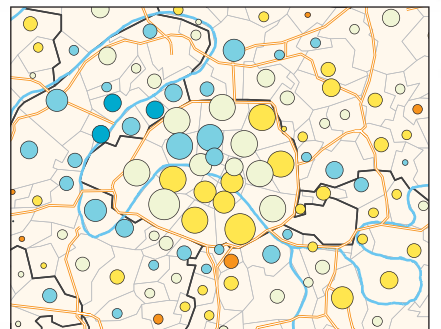
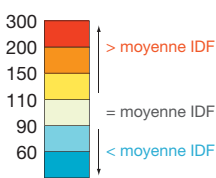
Sources : Insee, RP 2007  
exploitation complémentaire  
au lieu de travail  
© IAU idF 2011



Effectifs  
(total IDF = 2 100 000)

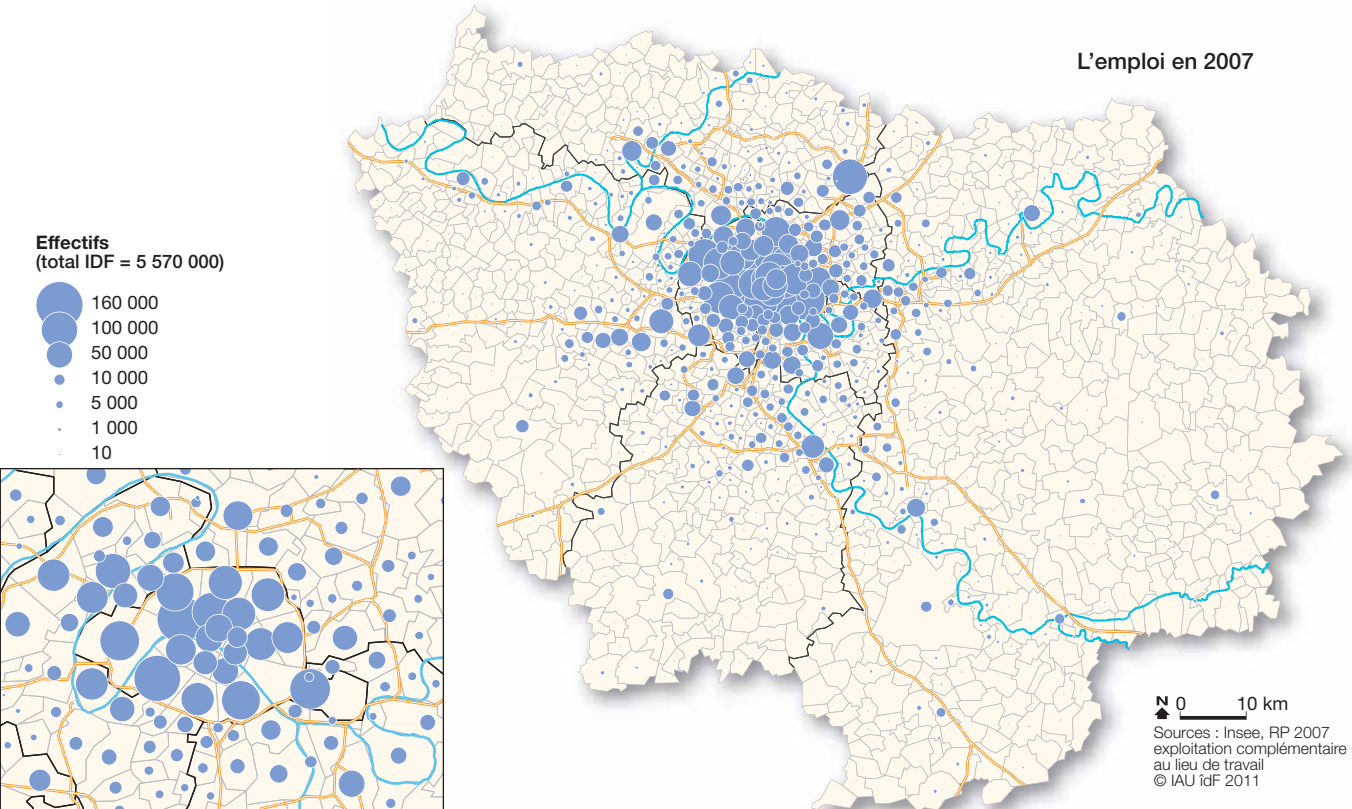
- > 50 000
- 30 001 - 50 000
- 20 001 - 30 000
- 10 001 - 20 000
- 5 001 - 10 000
- 2 001 - 5 000
- 501 - 2 000
- ≤ 500

Indice de spécificité



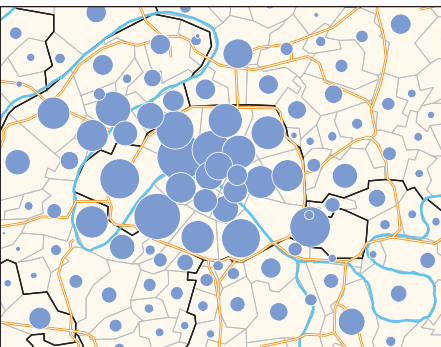
Eff  
(to

L'emploi en 2007



Effectifs  
(total IDF = 5 570 000)

- 160 000
- 100 000
- 50 000
- 10 000
- 5 000
- 1 000
- 10



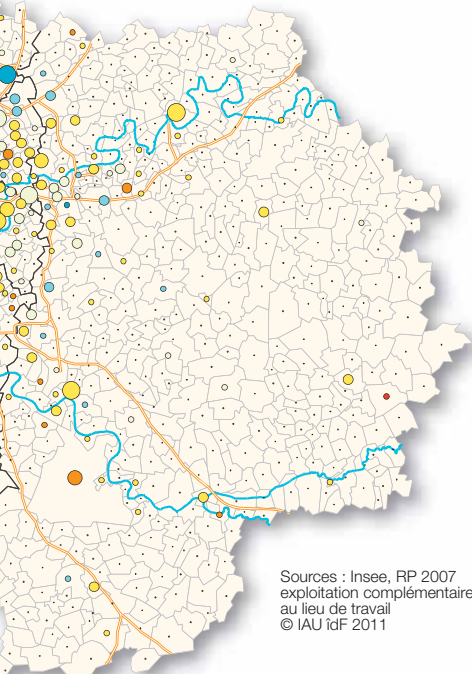
N 0 10 km

Sources : Insee, RP 2007  
exploitation complémentaire  
au lieu de travail  
© IAU idF 2011

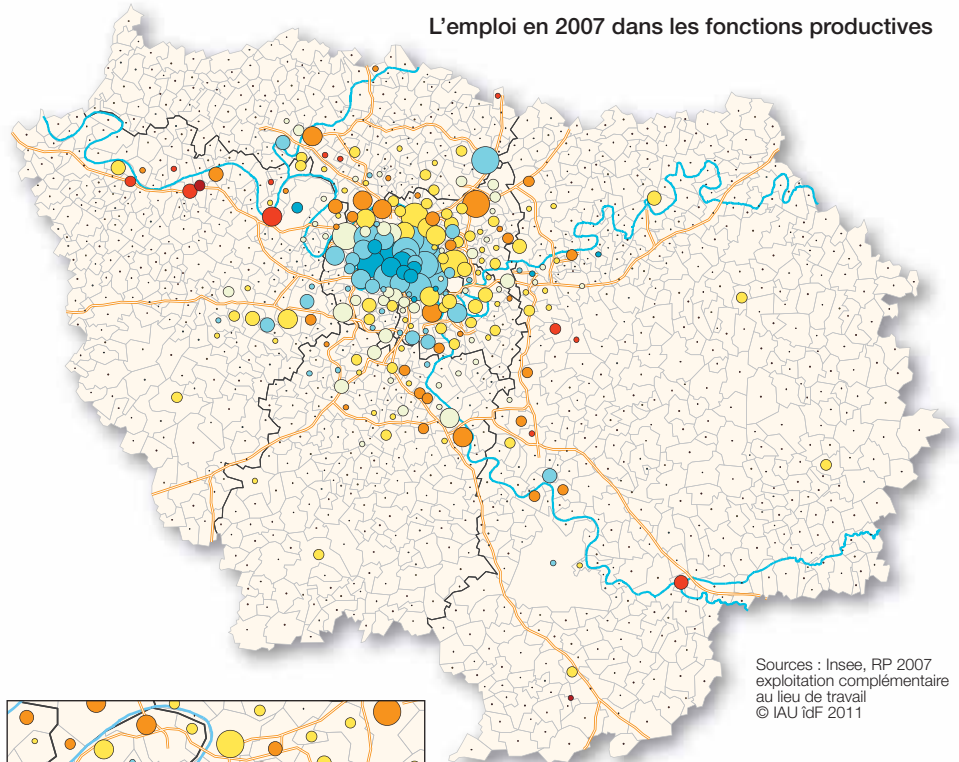


# Fonctions métropolitaines, présentes et productives

L'emploi en 2007 dans les fonctions présentes



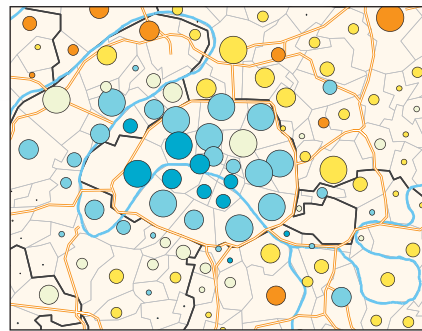
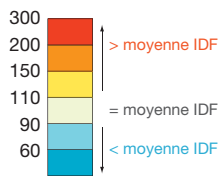
L'emploi en 2007 dans les fonctions productives



Effectifs (total IDF = 2 109 000)

- > 50 000
- 30 001 - 50 000
- 20 001 - 30 000
- 10 001 - 20 000
- 5 001 - 10 000
- 2 001 - 5 000
- 501 - 2 000
- ≤ 500

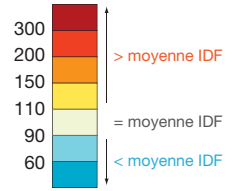
Indice de spécificité



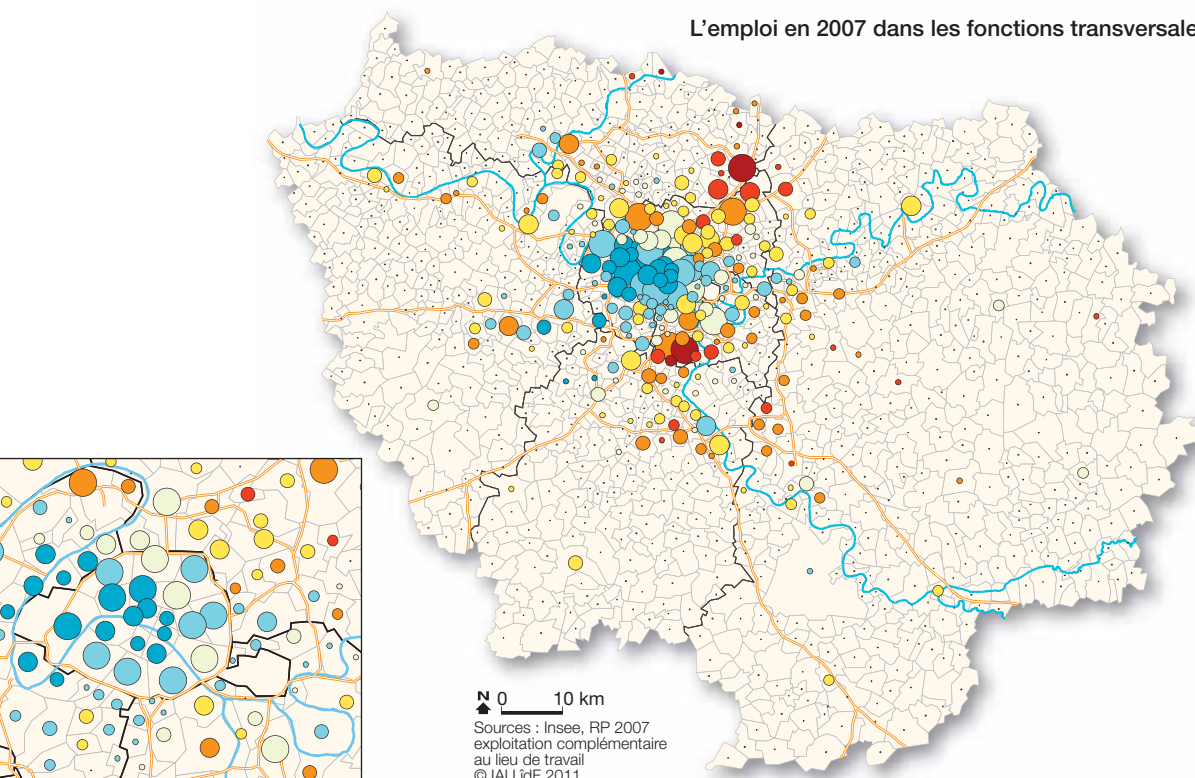
Effectifs (total IDF = 604 000)

- > 6 000
- 3 501 - 6 000
- 2 001 - 3 500
- 1 001 - 2 000
- 501 - 1 000
- ≤ 500

Indice de spécificité



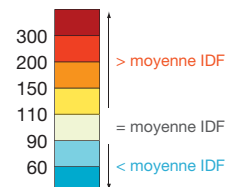
L'emploi en 2007 dans les fonctions transversales



Effectifs (total IDF = 758 000)

- > 6 000
- 3 501 - 6 000
- 2 001 - 3 500
- 1 001 - 2 000
- 501 - 1 000
- ≤ 500

Indice de spécificité



## 604 000 emplois dans les fonctions productives en Île-de-France

Indices de spécificité (rapport part régionale dans l'emploi / part nationale dans l'emploi x 100)

Indices de spécificité	Île-de-France	Paca	Rhône-Alpes	Midi-Pyrénées	France (nbre d'emploi)
<b>Fonctions métropolitaines</b>					
<b>Nombre d'emplois</b>	<b>2 100 000</b>	<b>440 000</b>	<b>656 000</b>	<b>273 000</b>	<b>6 443 000</b>
Conception-recherche	180	87	117	135	710 000
Culture & loisirs	182	103	95	85	550 000
Commerce inter-entreprises	145	90	114	90	922 000
Gestion	140	97	100	88	3 446 000
Prestations intellectuelles	168	99	103	101	815 000
<b>Total</b>	<b>152</b>	<b>96</b>	<b>104</b>	<b>95</b>	<b>100</b>
<b>Fonctions présentes</b>					
<b>Nombre d'emplois</b>	<b>2 108 000</b>	<b>845 000</b>	<b>971 000</b>	<b>469 000</b>	<b>10 438 000</b>
Administration publique	104	123	82	96	2 315 000
Distribution	87	113	99	100	2 025 000
Éducation & formation	93	98	98	98	1 376 000
Santé & action sociale	87	113	101	113	2 190 000
Services de proximité	99	114	96	97	2 532 000
<b>Total</b>	<b>94</b>	<b>114</b>	<b>95</b>	<b>101</b>	<b>100</b>
<b>Fonctions productives</b>					
<b>Nombre d'emplois</b>	<b>604 000</b>	<b>282 000</b>	<b>529 000</b>	<b>249 000</b>	<b>5 056 000</b>
Agriculture	9	64	68	164	792 000
BTP	67	108	102	113	1 721 000
Fabrication	63	62	122	92	2 543 000
<b>Total</b>	<b>56</b>	<b>78</b>	<b>107</b>	<b>110</b>	<b>100</b>
<b>Fonctions transversales</b>					
<b>Nombre d'emplois</b>	<b>758 000</b>	<b>288 000</b>	<b>395 000</b>	<b>169 000</b>	<b>4 068 000</b>
Entretien & réparation	76	103	98	100	1 913 000
Transports & logistique	97	96	100	87	2 155 000
<b>Total</b>	<b>87</b>	<b>99</b>	<b>99</b>	<b>93</b>	<b>100</b>
<b>Ensemble (nombre d'emplois)</b>	<b>5 570 000</b>	<b>1 854 000</b>	<b>2 551 000</b>	<b>1 161 000</b>	<b>26 006 000</b>

■ Fonctions sous-représentées ■ Fonctions surreprésentées

Source : Insee, recensement de la population 2007, exploitation complémentaire au lieu de travail.

**Lecture :** la part des emplois dans la fonction culture-loisirs est 82 % plus élevée en Île-de-France que dans l'ensemble de la France.

## Les fonctions de prestations intellectuelles très présentes à Paris et dans les Hauts-de-Seine

Indices de spécificité (rapport part départementale dans l'emploi / part régionale dans l'emploi x 100)

	Paris	Hauts-de-Seine	Seine-St-Denis	Val-de-Marne	Seine-et-Marne	Yvelines	Essonne	Val-d'Oise	Île-de-France (nbre d'emplois)
<b>Fonct. métropolitaines</b>									
Conception-recherche	80	181	72	75	43	142	128	52	274 000
Culture et loisirs	165	103	79	68	60	55	49	43	215 000
Com. interentreprises	82	150	91	95	82	103	100	97	287 000
Gestion	120	134	84	82	70	82	73	69	1 031 000
Prest. intellectuelles	127	136	70	78	53	92	74	60	293 000
<b>Total</b>	<b>115</b>	<b>139</b>	<b>81</b>	<b>81</b>	<b>65</b>	<b>91</b>	<b>82</b>	<b>67</b>	<b>2 100 000</b>
<b>Fonct. présentes</b>									
Admin. publique	116	69	107	110	95	99	103	83	517 000
Distribution	100	71	103	105	128	108	108	107	375 000
Éducation et formation	79	75	131	110	125	113	127	119	273 000
Santé et action sociale	94	84	103	130	107	103	111	100	407 000
Services de proximité	119	84	87	91	103	95	89	99	536 000
<b>Total</b>	<b>105</b>	<b>77</b>	<b>103</b>	<b>108</b>	<b>109</b>	<b>102</b>	<b>105</b>	<b>99</b>	<b>2 108 000</b>
<b>Fonct. productives</b>									
Agriculture	34	35	34	57	437	186	159	131	16 000
BTP	70	69	144	128	147	108	125	119	245 000
Fabrication	70	98	118	92	133	135	120	114	343 000
<b>Total</b>	<b>69</b>	<b>84</b>	<b>127</b>	<b>106</b>	<b>147</b>	<b>125</b>	<b>123</b>	<b>116</b>	<b>604 000</b>
<b>Fonct. transversales</b>									
Entretien et réparation	68	79	126	122	133	123	123	134	312 000
Transport et logistique	71	60	119	128	137	82	116	214	446 000
<b>Total</b>	<b>70</b>	<b>68</b>	<b>122</b>	<b>125</b>	<b>135</b>	<b>99</b>	<b>119</b>	<b>181</b>	<b>758 000</b>
<b>Ensemble (nbre d'emplois)</b>	<b>1 756 000</b>	<b>915 000</b>	<b>537 000</b>	<b>509 000</b>	<b>437 000</b>	<b>548 000</b>	<b>432 000</b>	<b>436 000</b>	<b>5 570 000</b>

Source : Insee, recensement de la population 2007, exploitation complémentaire au lieu de travail.

**Lecture :** la part des emplois dans la fonction commerce interentreprises est 50 % plus élevée dans les Hauts-de-Seine que dans l'ensemble de la région.

proportionnellement deux fois moins d'emplois dans le BTP que la région Midi-Pyrénées et deux fois moins d'emplois en fabrication que la région Rhône-Alpes. Les emplois de fabrication de la région capitale sont souvent occupés par des cadres (ingénieurs en contrôle qualité, cadres de fabrication en mécanique et en électronique).

L'Île-de-France compte 758 000 emplois dans les domaines de l'entretien, des transports, de la logistique, etc. Les emplois de ces fonctions transversales représentent environ 15 % de l'emploi total dans toutes les régions françaises. Cette part est légèrement plus faible en Île-de-France où les fonctions d'entretien-réparation (nettoyeurs, agents d'entretien en milieu hospitalier, etc.) sont relativement moins présentes.

### Hauts-de-Seine : un emploi sur deux est métropolitain

Parmi l'ensemble des personnes qui travaillent à Paris, 43 % occupent un emploi dans les fonctions métropolitaines. Cependant, depuis 1982, la localisation de ces emplois s'est étendue aux Hauts-de-Seine, au nord de l'Essonne et à l'est des Yvelines.

### L'emploi francilien, plus de cadres et de CDI

Les personnes travaillant dans la région sont plus souvent cadres qu'en province. Elles sont également plus diplômées que dans l'ensemble du pays. Plus du quart d'entre elles ont en effet un diplôme supérieur ou égal au niveau bac + 3 contre seulement une personne en emploi sur six en France. De plus, elles occupent plus fréquemment, en Île-de-France, des emplois à durée indéterminée (CDI). Ainsi, 80 % des personnes sont-elles en CDI, soit 5 points de plus que la moyenne nationale. Les emplois à temps partiel sont moins fréquents : 14 % contre 16 % pour l'ensemble de la France. La part de non-salariés est plus faible dans la région.

En 2007, 53 % des emplois des Hauts-de-Seine sont métropolitains, et Paris n'est plus le département le plus spécialisé. L'indice de spécificité (voir encadré ci-dessous) des Hauts-de-Seine est de 139 contre 115 à Paris. Le nombre d'emplois dans la fonction conception-recherche est même supérieur à celui de Paris (82 000 emplois contre 69 000 emplois).

Le nombre total d'emplois métropolitains reste cependant plus élevé dans la capitale. La concentration d'emplois dans la fonction « culture et loisirs » y est particulièrement importante, avec 112 000 emplois, soit plus de la moitié des effectifs de la région. De plus, les emplois des fonctions « gestion » et « prestations intellectuelles » représentent 44 % de l'ensemble des emplois de Paris et des Hauts-de-Seine. À l'inverse, toutes les fonctions non métropolitaines sont sous-représentées à Paris et dans les Hauts-de-Seine par rapport à la moyenne régionale, en particulier les fonctions productives et transversales.

Depuis 1982, la part des emplois relevant des fonctions métropolitaines a fortement augmenté dans tous les départements. Dans les Yvelines, elle passe de 25 % en 1982 à 34 % en 2007, et de 26 % à 31 % dans l'Essonne. Cette augmentation résulte de la pro-

gression des emplois de la fonction « conception-recherche », très présente dans ces deux départements. Par ailleurs, les Yvelines et l'Essonne comptent de nombreux emplois dans les fonctions fabrication, entretien et réparation (Peugeot, Renault...), parfois en lien avec ceux de la fonction « conception-recherche » (Guyancourt, Vélizy, Saclay).

### Renforcement des pôles concentrant des fonctions productives et transversales

Les territoires spécialisés dans les fonctions productives et transversales se situent principalement en grande couronne.

Les emplois de ces fonctions sont sous-représentés dans la partie centre-ouest (Paris, Hauts-de-Seine) et surreprésentés au nord des Hauts-de-Seine, en Seine-Saint-Denis et dans le Val-de-Marne, avec des prolongements en Seine-et-Marne et dans l'Essonne. La fonction transversale est par ailleurs très présente autour des aéroports, et la spécialisation des communes telles qu'Orly, Roissy-en-France et Le Bourget s'accroît.

Dans le Val-de-Marne, les fonctions transversales sont relativement plus présentes que le reste de la région, principalement dans la zone aéroportuaire d'Orly. La fonction transport et

logistique est, quant à elle, très fortement implantée dans le Val-d'Oise (zone aéroportuaire de Roissy), avec, en proportion, deux fois plus d'emplois que la moyenne régionale. Cette surreprésentation est plus particulièrement prononcée depuis le début des années 2000.

Les emplois dans les fonctions productives sont plus présents en Seine-et-Marne que dans l'ensemble de la région, avec un indice de spécificité de 147. De même, les emplois dans les fonctions transversales sont relativement plus nombreux, avec un indice de spécificité de 135. Entre 1982 et 2007, les fonctions transversales se sont fortement développées du fait de la présence de la zone aéroportuaire de Roissy au nord-ouest du département.

En Seine-Saint-Denis, les emplois dans le bâtiment sont plus présents que dans l'ensemble de la région, tout comme les emplois dans les fonctions transversales.

### Faible densité des fonctions présentes au nord-est et à l'est de Paris

Les fonctions présentes, liées à la population, sont réparties dans l'ensemble du territoire et ont augmenté depuis 1982. L'augmentation est particulièrement forte en Seine-Saint-Denis. La fonction « éducation-formation » y est très présente, avec 30 % d'emplois de plus que la moyenne régionale. La surreprésentation des emplois dans la fonction « santé et action sociale » dans le Val-de-Marne (30 % de plus d'emplois en santé et action sociale que la moyenne régionale) s'explique par la présence d'un pôle santé aux environs de Créteil.

La densité d'emploi dans ces départements, ainsi qu'en Seine-et-Marne, reste cependant peu élevée. En effet, Paris compte 317 emplois présents pour 1 000 habitants, contre à peine 140 en Seine-Saint-Denis et en Seine-et-Marne.

Anthony Claudel (Insee) ■

### Pour en savoir plus

- BRUTEL Chantal, « Un maillage des territoires français », *Insee Première*, n° 1333, janvier 2011.
- BODIER Marceline, NOËL DE BUZONNIÈRE Cédric, VIDALENC Joëlle, « Des spécificités socioprofessionnelles régionales », *Insee Première*, n° 1317, novembre 2010.
- MARCHAND Olivier, « Une cartographie de l'emploi régional d'après le recensement de la population 2006 », *Insee Première*, n° 1280, février 2010.
- REYNARD R., VAN PUUMBROECK C., « Les grandes villes concentrent les fonctions intellectuelles, de gestion et de décision », *Insee Première*, n° 1278, février 2010.
- *Emploi et territoires : la trajectoire de l'Île-de-France vers la spécialisation*, IAU idF, mars 2009.
- *Atlas des Franciliens 2003*, tome 4, laurif, décembre 2003.

### Source et définition : l'emploi à travers le recensement de la population

Les personnes employées au sens du recensement de la population sont celles ayant déclaré avoir un emploi. Cet emploi est comptabilisé soit dans la commune du lieu de travail, soit dans la commune de résidence. Cette notion est différente de celle de l'emploi au sens du Bureau international du travail (BIT) qui concerne toutes les personnes ayant travaillé pendant une durée quelconque, ne serait-ce qu'une heure, au cours d'une semaine donnée (appelée semaine de référence). La notion d'emploi au sens du recensement est donc plutôt restrictive par rapport à celle au sens du BIT. Certaines personnes peuvent, en effet, ne pas considérer que des emplois occasionnels méritent déclaration au recensement. Néanmoins, certaines activités, principalement bénévoles, peuvent être déclarées au recensement de la population.

Les indices de spécificité correspondent à des ratios entre les emplois considérés et les emplois de la zone de référence, multipliés par 100. Par exemple, l'indice de spécificité de la fonction « culture et loisirs » à Paris correspond au nombre d'emplois parisiens dans cette fonction rapporté au nombre d'emplois franciliens dans la fonction « culture et loisirs ».

Directeur de la publication  
François Dugeny  
Directrice de la communication  
Corinne Guillemot  
Responsable des éditions  
Frédéric Theulé  
Rédactrice en chef  
Marie-Anne Portier  
Maquette  
Vay Olivier  
Cartographie  
Pascale Guéry - Jean-Eudes Tilloy  
Correctrice  
Madeleine Caux

Diffusion par abonnement  
80 € par an (= 40 numéros) - 3 € le numéro  
Service diffusion-vente  
Tél. : 01 77 49 79 38  
[www.iau-idf.fr](http://www.iau-idf.fr)  
Librairie d'Île-de-France  
15, rue Falguière 75015 Paris  
Tél. : 01 77 49 77 40  
ISSN 1967 - 2144