

# L'environnement en Île-de-France

## Mémento - actualisation partielle 2012

Mise à jour : juillet 2013

## La nature



### Les inventaires des zones naturelles

#### Les zones d'intérêt écologique, faunistique et floristique (Znieff)

Les Znieff de type I représentent en 2012 48 452 ha et les Znieff de type II 221 660 ha.

Source : Driea

### Les protections des zones naturelles

#### Les protections au titre des milieux naturels

##### Le réseau européen Natura 2000

En 2012, la surface totale des sites Natura 2000 en Île-de-France est de 96 527 ha.

Source : Driea

##### Les réserves biologiques

Les réserves biologiques domaniales représentent fin 2011 une superficie de 3 913 ha dont 2 742 ha de réserves biologiques dirigées et 1 171 ha de réserves biologiques intégrales.

Source : ONF

##### Les réserves naturelles régionales et nationales

En 2012, une onzième réserve naturelle régionale est classée : Le Grand Voyeux à Congis-sur-Thérouanne (77), sur 160 ha. 2 réserves sont en projet de classement pour 2013 :

- le site géologique du Guépelle à Saint Witz (95)
- les étangs de Bonnelles (78)

Source : conseil régional

#### Les protections aux titres autres que les milieux naturels

##### Les parcs naturels régionaux (PNR)

Les parcs naturels régionaux représentent des projets de développement durable en territoire rural. Ce réseau de 4 parcs, avec 218 526 ha en 2012, couvre 18 % de la superficie régionale (cf. fiche « Les démarches de territoire »).

##### Les forêts de protection

Selon la Driaaf, les forêts classées représentent une superficie de 58 300 ha. Outre les 3600 ha de forêts dont la procédure de classement est en cours, 11 700 ha sont concernés par une procédure de classement à venir.



Cette fiche, accessible uniquement sur internet, constitue une actualisation du thème traité dans l'édition 2011, à partir des données disponibles en 2012. Pour avoir une information plus complète, se reporter à l'édition 2011. Une nouvelle version intégrale et imprimée du mémento sera disponible en 2014.



## Les protections par maîtrise foncière : les périmètres régionaux d'intervention foncière (Prif) de l'AEV

Fin 2011, l'Agence des espaces verts (AEV) dispose de 75 Prif couvrant 37 494 ha, et de 2 Prif en gestion (Dhuis et forêt d'Ecouen) couvrant 119 ha.

Les propriétés acquises s'élèvent à 13 227 ha.

Une partie de ces propriétés concerne des milieux naturels que l'Agence des espaces verts met en valeur. L'Agence gère 4 des 11 réserves naturelles régionales.

### Surfaces acquises par type d'occupation du sol

Occupation du sol	Part de la surface totale (%)
Espace boisé	74
Espace agricole	15
Espace naturel	6
Espace paysager	2
Eau	2
autre	1

Source : AEV

## Le projet de schéma régional de cohérence écologique d'Île-de-France (SRCE)

La fragmentation des habitats naturels, notamment par des infrastructures de transport ou par des obstacles à l'écoulement des cours d'eau, leur destruction par la consommation d'espace ou encore l'artificialisation des sols constituent les premières causes d'érosion de la biodiversité. La trame verte et bleue (TVB) constitue l'une des réponses à ce constat partagé.

La trame verte et bleue correspond à la représentation du réseau d'espaces naturels et à la manière dont ces espaces fonctionnent ensemble : on appelle l'ensemble « continuités écologiques ». Ces milieux ou habitats abritent de nombreuses espèces vivantes plus ou moins mobiles qui interagissent entre elles et avec leurs milieux. Pour prospérer, elles doivent pouvoir circuler d'un milieu à un autre, aussi bien lors de déplacements quotidiens que lorsque les jeunes partent à l'exploration d'un nouveau territoire ou à l'occasion de migrations.

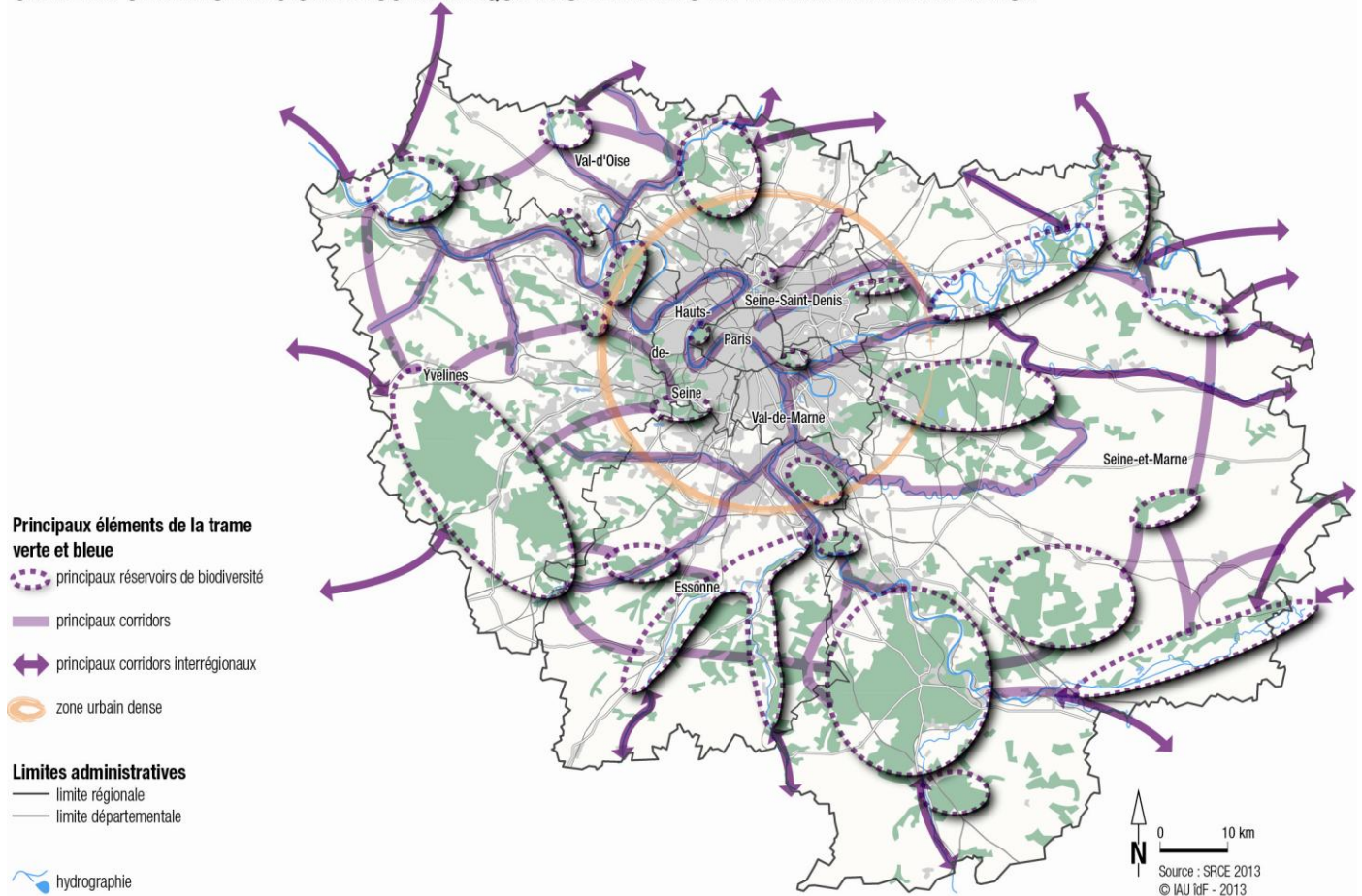
Ainsi, la prise en compte de ces continuités, tant dans les politiques d'aménagement (SDRIF, SCOT, PLU...) que dans la gestion courante des paysages ruraux, constitue une réponse permettant de limiter le déclin d'espèces dont les territoires et les conditions de vie se trouvent aujourd'hui fortement altérés par les changements globaux.

Le schéma régional de cohérence écologique d'Île-de-France, co-élaboré par l'Etat et la Région, est le volet régional de la trame verte et bleue. Il a pour objet principal la préservation et la remise en bon état des continuités écologiques. A ce titre :

- il identifie les composantes de la trame verte et bleue : environ 21 % du territoire régional en réservoirs de biodiversité, corridors écologiques, cours d'eau et canaux, obstacles au fonctionnement des continuités écologiques) ;
- il identifie les enjeux régionaux de préservation et de restauration des continuités écologiques, et définit les priorités régionales dans un plan d'action stratégique, identifiant notamment près de 1900 obstacles et points de fragilité sur les continuités écologiques ;
- il propose les outils adaptés pour la mise en œuvre de ce plan d'actions, concernant les milieux agricoles, forestiers, aquatiques, urbains, ou encore les infrastructures linéaires.

Source : conseil régional

## CARTE DE SYNTHÈSE RÉGIONALE SCHEMATIQUE DES ÉLÉMENTS DE LA TRAME VERTE ET BLEUE



## L'état de santé de la biodiversité francilienne

### L'indicateur STOC

Le bilan 2011 de la biodiversité en Île-de-France réalisé par Natureparif permet de dégager des tendances pour la période de 2001 à 2010, à partir de près de 62 000 données d'observations d'oiseaux, soit 3,8 % des données collectées à l'échelle nationale.

#### Taux d'accroissement des différents groupes d'espèces d'oiseaux communs en France et en Île-de-France

Espèces	France	Île-de-France
Généralistes	36	-2
Milieux forestiers	13	-8
Milieux agricoles	- 13	-13
Milieux bâtis	17	4
Toutes espèces	12	-5

Source: Natureparif

Seules les espèces spécialistes du bâti voient leurs effectifs croître de 2001 à 2010. Les espèces spécialistes des milieux forestiers et des milieux agricoles affichent une baisse. Les espèces généralistes, dont la particularité est de s'adapter facilement à tous les milieux, enregistrent elles aussi une baisse de 2 %, toutefois plus faible.

L'ensemble des espèces composant les 4 groupes voient leurs effectifs augmenter de 12 % en moyenne au niveau national, et diminuer de 5 % en région Île-de-France.

Source : Natureparif



## Chauves-souris et papillons

Les données recueillies dans les paysages agricoles et concernant les chauves-souris ou les papillons diurnes laissent penser que ceux-ci sont particulièrement affectés dans notre région. Les densités qui y sont relevées sont très inférieures à celles mesurées dans une zone témoin autour de l'Île-de-France (25 % dans le cas des chauves-souris avec des valeurs relevées directement en zones agricoles, 20% dans le cas des papillons lorsque les mesures sont prises dans les jardins de communes couvertes à 80% de terres agricoles). On peut y voir l'effet d'une pression anthropique élevée s'ajoutant à des pratiques agricoles en forte majorité intensives.

Source : Natureparif

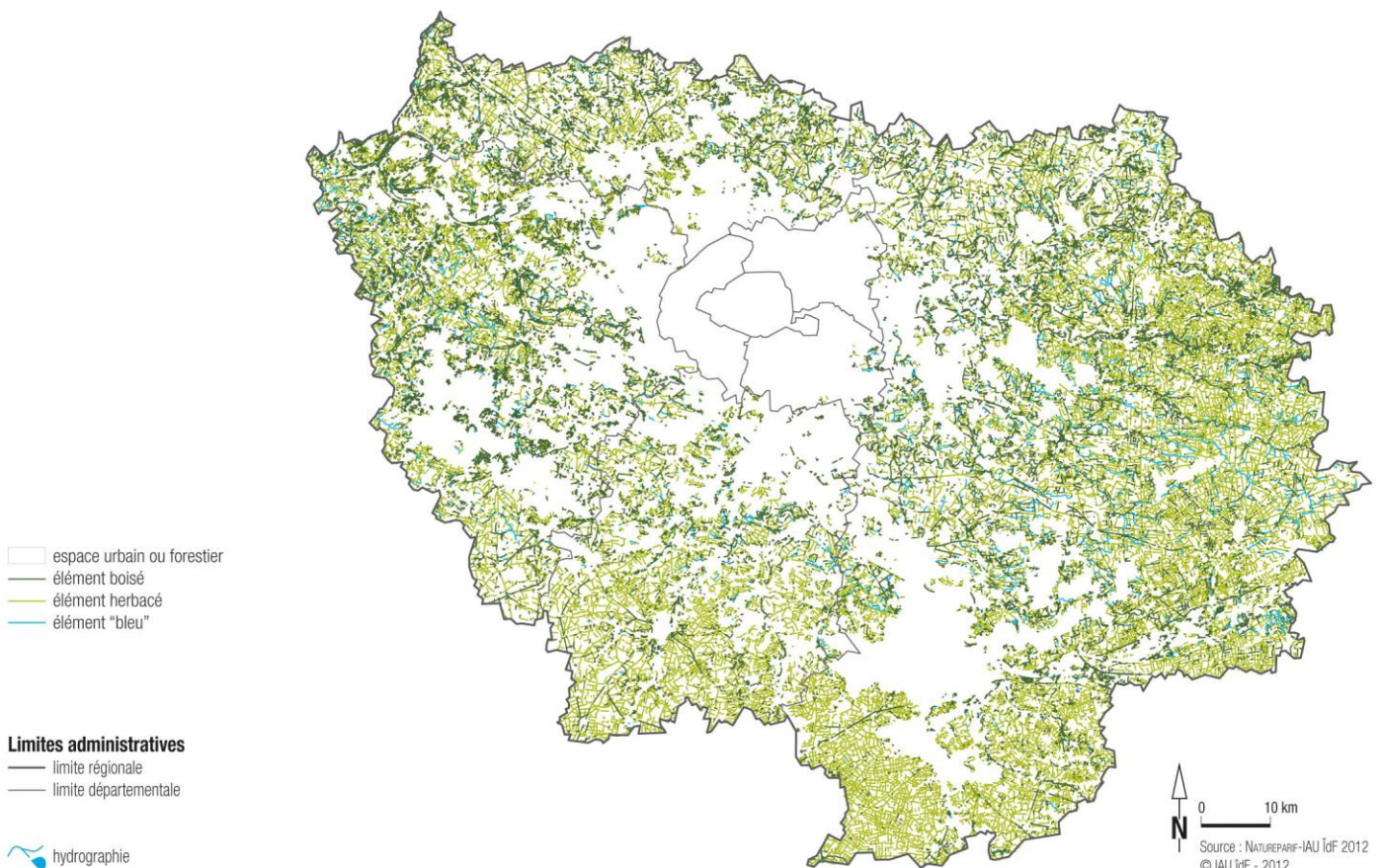
## Ecoline

Ecoline est le premier état des lieux cartographique des éléments de biodiversité des paysages ruraux de la région Île-de-France. Ecoline cartographie les éléments linéaires ou ponctuels de dimension comprise entre 2,5 m et 25 m, absents du Mos et d'Ecomos, et qui présentent un intérêt écologique important.

Pour promouvoir la sauvegarde et la valorisation de ces éléments écologiques, il faut reconnaître les prestations écologiques ou services que nous en retirons (protection contre l'érosion, contribution à la qualité de l'eau, protection des cultures, lutte contre l'effet de serre, biodiversité et paysages). Ecoline permet de les connaître, de les recenser et de les localiser.

Ecoline donne une vision globale qui peut participer à la mise en cohérence territoriale des politiques agro-environnementales. Il permet d'assurer une veille des risques d'appauvrissement de la biodiversité rurale régionale. Il permet aussi d'apprécier la connectivité des milieux naturels dans le cadre de la mise en oeuvre de la trame verte et bleue régionale. L'inventaire du patrimoine des éléments de biodiversité des paysages ruraux peut constituer un outil de sensibilisation et de concertation.

### ECOLINE : APERÇU DE LA DIVERSITÉ DES ÉLÉMENTS CARTOGRAPHIÉS



Ecoline en chiffres : 53 types d'éléments répertoriés, 6 285 km de bandes herbeuses, 1 409 km de ripisylve (boisement linéaire en bordure de cours d'eau ou de plan d'eau, constitué d'espèces spécialisées des milieux humides), 2 753 km de haies ligneuses.



**Éléments répertoriés par Ecoline : arbre isolé, fossé, bande herbeuse, chemin enherbé.**

*Crédit photo : A. Boucher / Natureparif*

## La Flore menacée

L'Île-de-France accueille plus de 1500 espèces de plantes spontanées (arbres, arbustes, plantes herbacées, fougères). La liste rouge réalisée en 2011 par le Conservatoire botanique national du Bassin parisien, montre que 85 espèces végétales (6 %) ont déjà disparu de la région depuis le 18ème siècle et 400 autres (26 %) sont aujourd'hui menacées. Parmi celles-ci, 128 (8 %) courent un risque majeur d'extinction dans les prochaines années. La destruction et la dégradation des habitats naturels représentent la principale cause de la disparition progressive de nombreuses espèces comme l'Adonis d'automne (*Adonis annua* L), petite plante compagne des cultures. La Sabline sétacée (*Minuartia setacea* (Thuill.) Hayek), classée « en danger », a vu ses effectifs décliner dans de nombreuses régions, et l'Île-de-France accueille plusieurs des dernières stations françaises de cette petite caryophyllacée blanche (famille des Oeillets).

*Source : Natureparif*



**Adonis d'automne.**

*Crédit photo : Creative Commons*





**Sabline sétacée.**

*Crédit photo : Creative Commons*

## La stratégie régionale pour la biodiversité

Au 1er juin 2012, la charte régionale pour la biodiversité compte 266 signataires. Dans le cadre de la stratégie régionale de la biodiversité, depuis janvier 2007, le montant des subventions alloué est d'environ 29,7 M€ pour plus de 380 opérations.

*Source : conseil régional*



**Abeille domestique Jardin partagé Paris 20ème.**

*Crédit photo : O. Alloitteau / Natureparif*

### Sources de la fiche

*Drieu, Driaaf, ONF, conseil régional, Natureparif, IAU îdF*

### Pour en savoir plus

Natureparif, 2011 : Biodiversité en Île-de-France, état de santé et résilience, dossier de presse, décembre 2011.

Boucher Anabelle, Cauchetier Bernard, « Ecoline, la cartographie des éléments de biodiversité des paysages ruraux », Note rapide environnement, n° 596, IAU île-de-France, juillet 2012.

[www.natureparif.fr](http://www.natureparif.fr)

[www.iau-idf.fr/nos-publications/memento-environnement](http://www.iau-idf.fr/nos-publications/memento-environnement)



*Le code QR ci-contre permet d'ouvrir la page consacrée à l'actualisation 2012 du mémento.*

*Prenez en photo ce code avec votre smartphone ou tablette depuis l'application Mobiletag*