

L'Essonne

L'Enquête Globale Transport a été réalisée entre 2009 et 2011 et pilotée par le STIF en partenariat avec la DRIEA dans le cadre de l'Omnil. Ce sont 18 000 ménages (soit près de 43 000 personnes) qui ont répondu à un questionnaire détaillé sur leurs déplacements. Cette fiche présente les principaux résultats de l'EGT 2010 concernant la mobilité des Franciliens dans le département de l'Essonne.

Données de cadrage

Population et emplois

	Essonne	Île-de-France
Population totale	1 208 000	11 728 000
Population active*	600 000	5 980 000
Nombre d'emplois	433 000	5 650 000
Taux de chômage	9 %	10,9 %

* Nombre de personnes actives de 15 à 64 ans. Source : INSEE - RP 2009.

Équipement des ménages

Avec un parc automobile qui a crû de 9 % entre 2001 et 2010, le taux de motorisation des ménages essonniers reste très élevé. Il a encore légèrement progressé cette dernière décennie pour atteindre 87 %, alors que la part des ménages multi-motorisés est restée stable à 40 %.

Voitures	2001	2010
Parc automobile (en milliers)	575	625
Part des ménages non motorisés	15,2 %	13 %
Part des ménages motorisés	84,8 %	87 %
Part des ménages multi-motorisés	40,1 %	40,5 %
Nombre moyen de voitures par individu ayant le permis de conduire (permis B)	0,83	0,87



Part de la population abonnée aux **transports collectifs** : Essonne **26 %**, grande couronne **27 %** et Île-de-France **36 %**

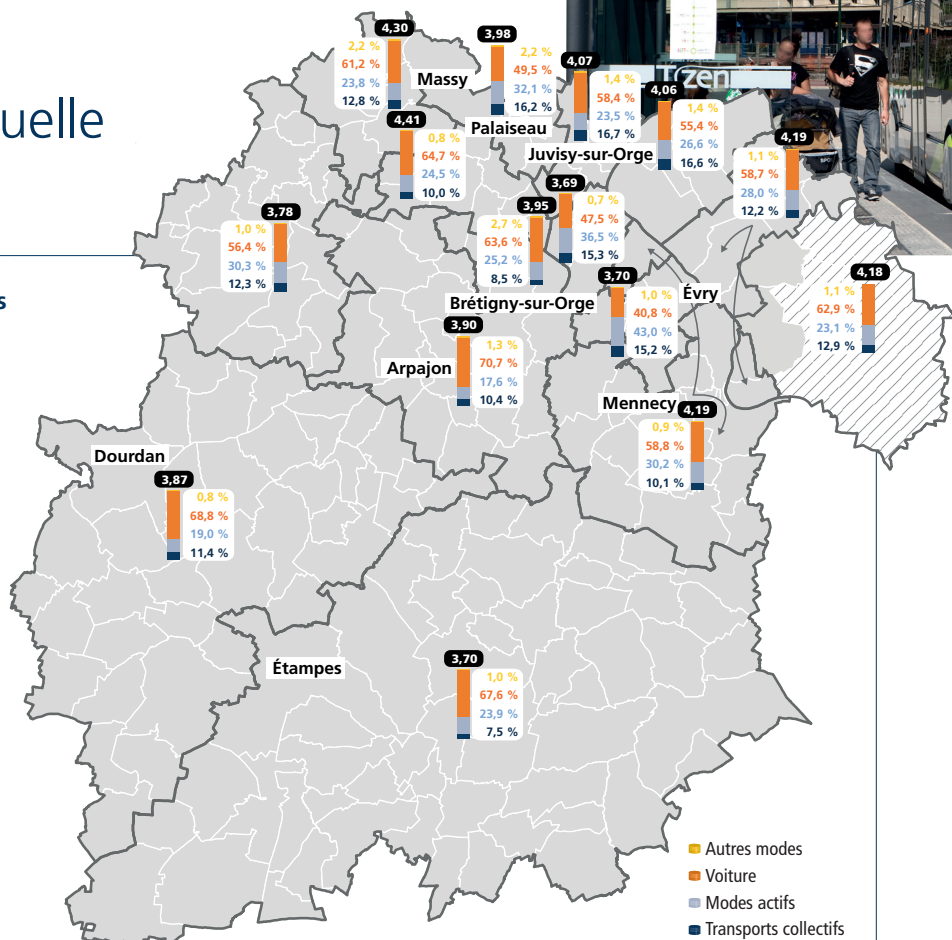
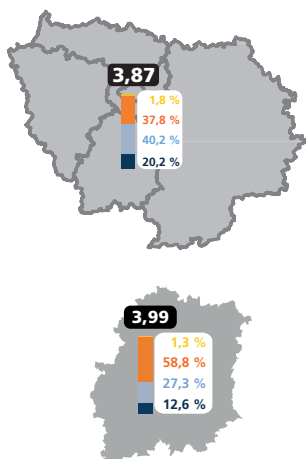
Deux-roues motorisés	2010
Parc deux-roues motorisés (en milliers)	52
Part des ménages possédant au moins un deux-roues motorisé	9,5 %
Nombre moyen de deux-roues motorisés par individu ayant le permis de conduire (permis A)	0,53
Vélos	2010
Parc vélos (en milliers)	734
Part des ménages possédant au moins un vélo	62,5 %

Afin de mieux connaître les comportements de mobilité des habitants de l'Essonne, le plan de sondage de cette enquête s'est appuyé sur un zonage constitué de 15 secteurs infra-départementaux. La taille des échantillons par secteur a été calibrée de manière à pouvoir calculer des indicateurs de mobilité globaux significatifs pour chacun de ces secteurs.



La mobilité individuelle

Nombre de déplacements par personne et par jour selon les modes



Avec une mobilité individuelle de 3,99 déplacements par personne et par jour, les Essonnais se déplacent un peu plus que la moyenne régionale (3,87 déplacements par personne et par jour). Le nord-est du département se caractérise par une mobilité plus forte, proche des 4,1 déplacements par jour et par personne. L'usage de la voiture varie significativement d'un territoire à l'autre : de 41 %

des déplacements pour le secteur d'Évry à 71 % des déplacements pour le secteur de Brétigny-sur-Orge.

Part des personnes ne s'étant pas déplacées le jour de l'enquête chez les 5 ans et plus :
Essonne **7,1 %**, grande couronne **7,5 %**
et Île-de-France **6,9 %**

Temps moyens par déplacement en minutes selon le lieu de résidence*

	Essonne	Grande couronne	Île-de-France
Transports collectifs	60	60	48
Voiture	20	21	23
Deux-roues motorisé	28	25	22
Vélo	21	17	19
Marche	12	13	12

* Pour les déplacements internes à l'Île-de-France.

Portées moyennes par déplacement en kilomètres selon le lieu de résidence*

	Essonne	Grande couronne	Île-de-France
Transports collectifs	14,5	15,3	9,0
Voiture	5,9	6,6	6,1
Deux-roues motorisé	10,7	10,7	6,5
Vélo	2,6	1,8	2,0
Marche	0,4	0,4	0,4

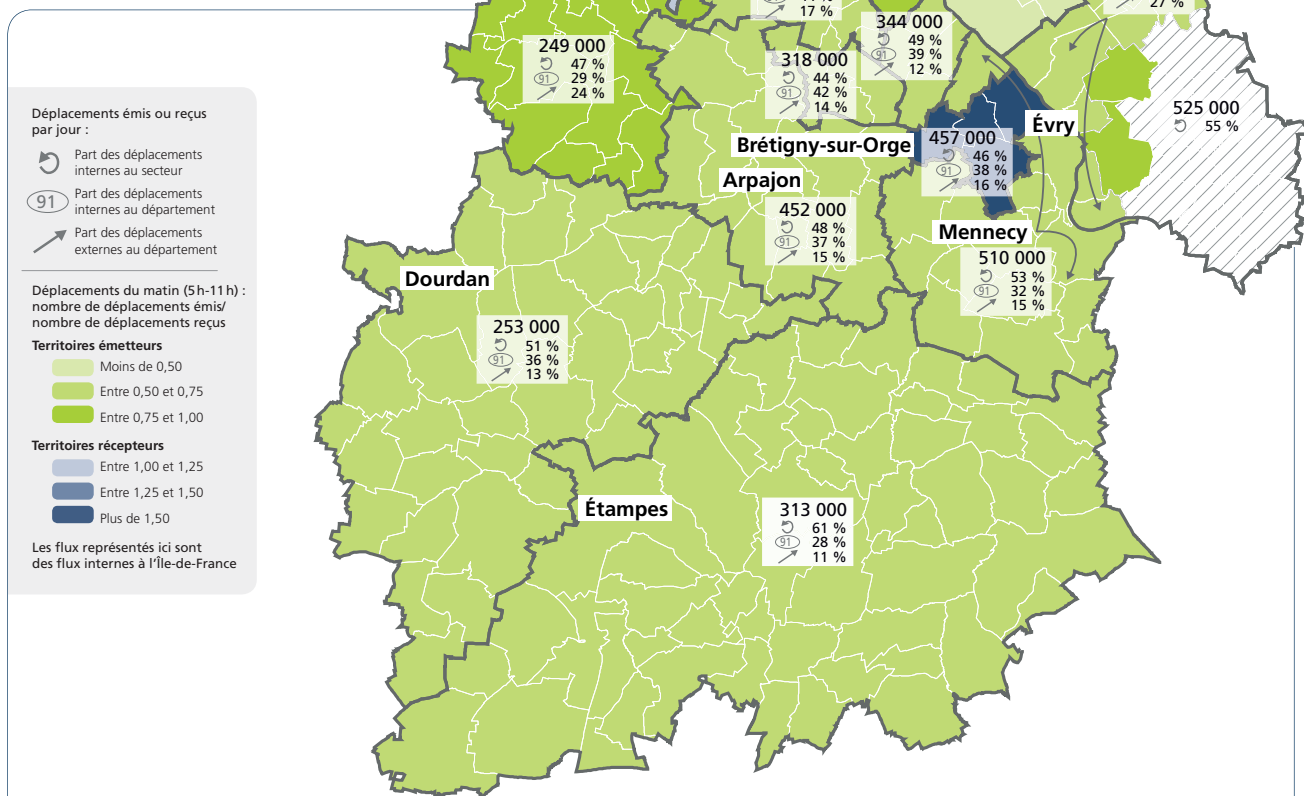
* Distance à vol d'oiseau pour les déplacements internes à l'Île-de-France.



En Essonne, la **durée quotidienne** de déplacement des personnes de 5 ans et plus est de **1 heure et 32 minutes**.

Les flux de déplacements

Volume de déplacements journaliers tous modes



À l'échelle du département, 47 % des déplacements se font à l'intérieur d'un même secteur, 33 % en lien avec un autre secteur du département et 20 % en lien avec un autre département francilien.

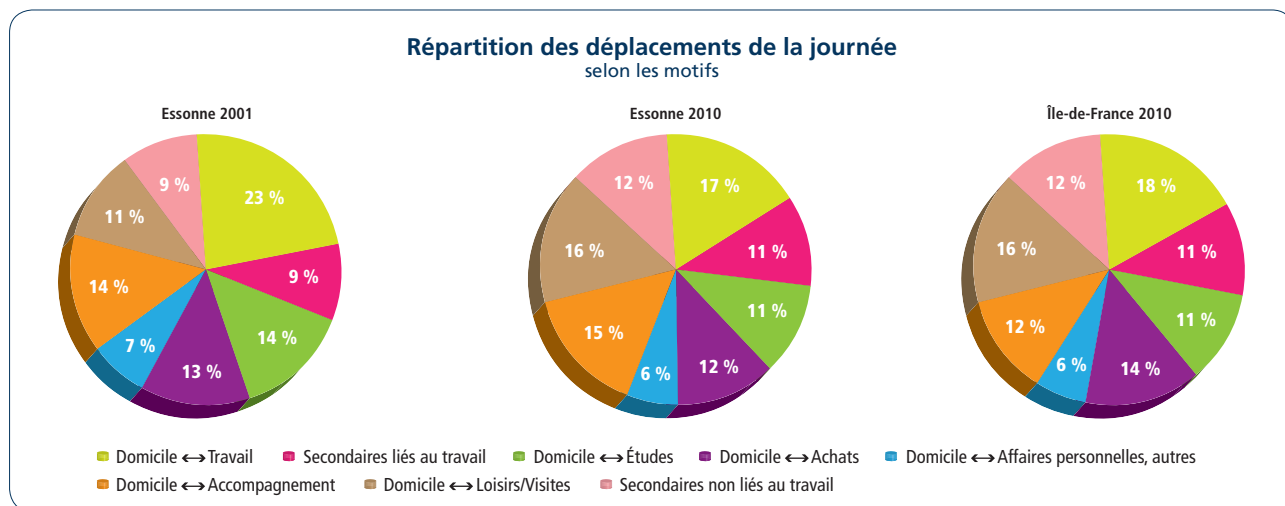
L'Essonne est globalement un département émetteur de déplacements le matin, c'est-à-dire qu'il en émet plus qu'il n'en reçoit. Les secteurs d'emplois d'Évry, de Massy et de Palaiseau sont récepteurs.

Le secteur incluant les communes de Paray-Vieille-Poste, Athis-Mons, Juvisy-sur-Orge et Savigny-sur-Orge reçoit ou émet 406 000 déplacements par jour : 47 % de ces déplacements sont effectués à l'intérieur de ce secteur, 30 % ont pour origine ou destination un autre secteur du département de l'Essonne et les autres déplacements (23 %) sont en lien avec un autre département francilien. Quand ce secteur émet un déplacement, il en reçoit 0,8 : c'est un territoire émetteur.

Motifs de déplacements

La répartition des déplacements par motif effectués quotidiennement par les Essonnais est similaire à celle des Franciliens. Comme dans tous les départements franciliens, la part des déplacements obligés (déplacements dont l'une des

extrémités est associée au travail ou aux études) a diminué (46 % des déplacements en 2001 contre 39 % en 2010), au profit notamment des déplacements pour les loisirs.



Modes et motifs de déplacements

La voiture est de loin le mode de transport le plus utilisé des Essonnais. Ils la privilégient largement (61 % pour leurs déplacements domicile-travail (28 % en transports collectifs) alors que les Franciliens utilisent presque autant la voiture

(43 %) que les transports collectifs (41 %). Elle est également majoritaire pour l'accompagnement, les achats et loisirs, déplacements que les Franciliens font en général à pied. La marche reste prépondérante pour les déplacements scolaires.

