

La marche

L'Enquête Globale Transport a été réalisée entre 2009 et 2011 et pilotée par le STIF en partenariat avec la DRIEA dans le cadre de l'Omnil. Ce sont 18 000 ménages (soit près de 43 000 personnes) qui ont répondu à un questionnaire détaillé sur leurs déplacements. L'ensemble des déplacements comporte une part plus ou moins longue de marche, par exemple pour se rendre à un arrêt de transports collectifs ou au lieu de stationnement des voitures. Cette fiche ne porte que sur les déplacements réalisés intégralement à pied.

La marche est le premier mode de déplacement des Franciliens

39 % des déplacements des Franciliens se font exclusivement à pied, soit un volume de 15,9 millions de déplacements par jour de semaine. C'est ainsi le premier mode de déplacement des Franciliens.

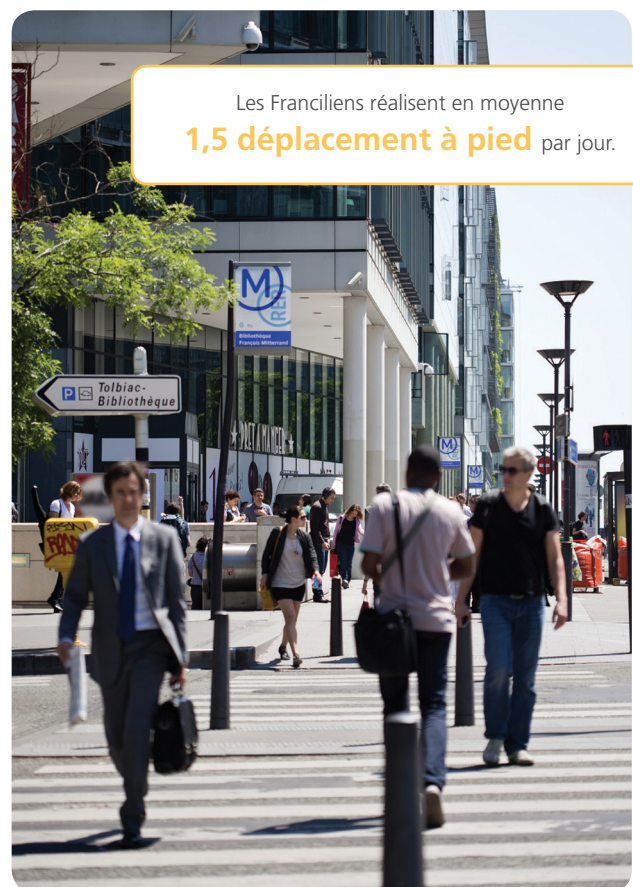
Les déplacements à pied
selon le lieu de résidence

	Nombre total*	Nombre moyen par personne et par jour
Paris	4,4	2,17/52 %
Cœur d'agglomération	6,8	1,60/43 %
Agglomération centrale	3,4	1,14/29 %
Autres territoires	1,3	0,94/25 %
Île-de-France	15,9	1,50/39 %

* En millions

La marche est le mode de déplacement de la proximité. En moyenne, la portée des déplacements à pied est de 430 m et leur durée de 12 minutes. En comparaison, pour l'ensemble des déplacements, la portée moyenne est de 4,4 km pour une durée de 24 minutes.

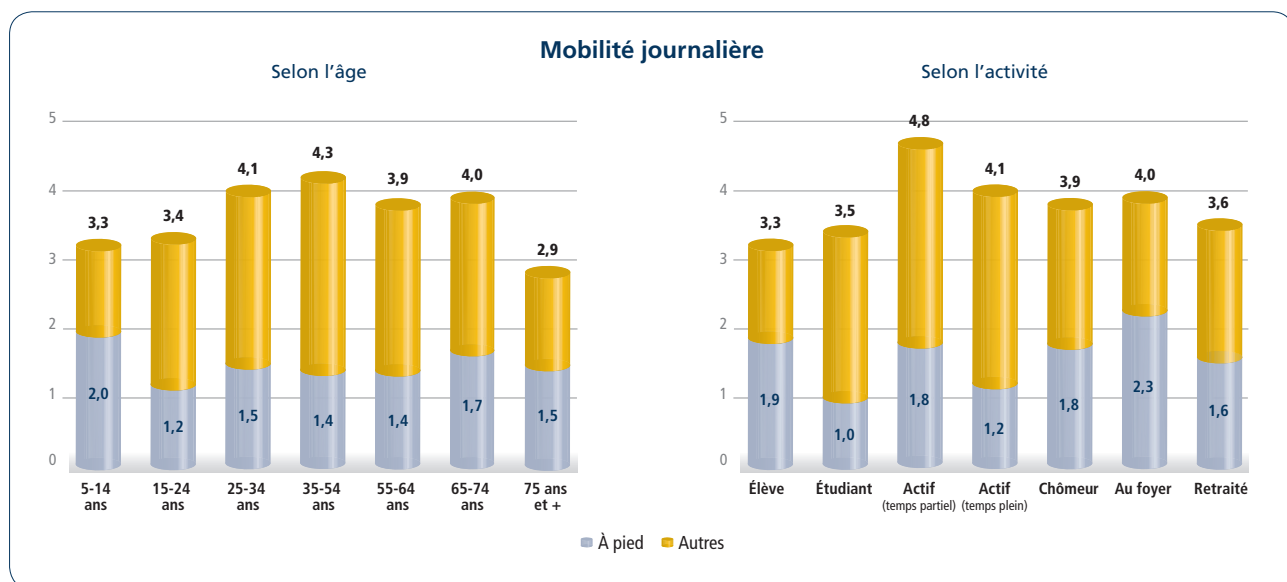
Adaptée aux tissus urbains denses, la pratique de la marche décroît au fur et à mesure que l'on s'éloigne de Paris.





Avec 1,6 déplacement par personne, les **femmes réalisent plus de déplacements à pied** que les hommes (1,3 déplacement).

Enfants, femmes au foyer et jeunes retraités marchent plus que les autres Franciliens

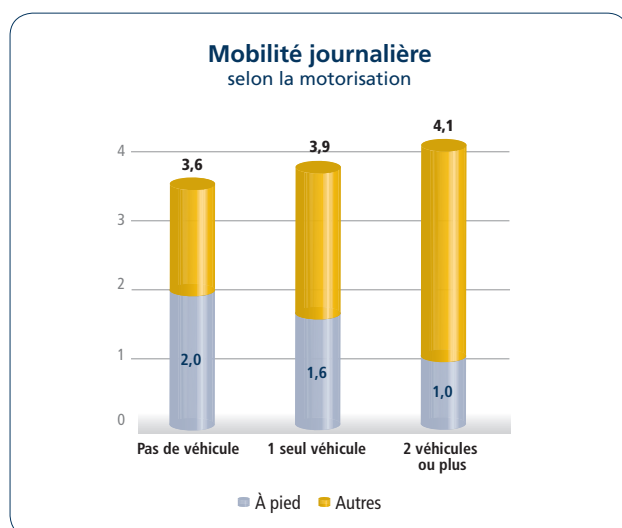


Les enfants de 5 à 14 ans et les jeunes retraités (65-74 ans) sont les Franciliens qui marchent le plus (respectivement 2 et 1,7 déplacements à pied par personne et par jour). À l'inverse, c'est entre 15 et 24 ans que les déplacements à pied sont les moins fréquents.

La structure par activité rejoint celle par âge : ce sont les femmes au foyer et les élèves du primaire et du secondaire qui réalisent le plus de déplacements à pied et les étudiants et les actifs à plein temps qui en réalisent le moins.

La durée de travail a d'ailleurs un impact très fort sur l'intensité des déplacements à pied. Les actifs à temps partiel font beaucoup plus de déplacements à pied que les actifs à temps plein.

Enfin, on est moins enclin à marcher dans un foyer motorisé.



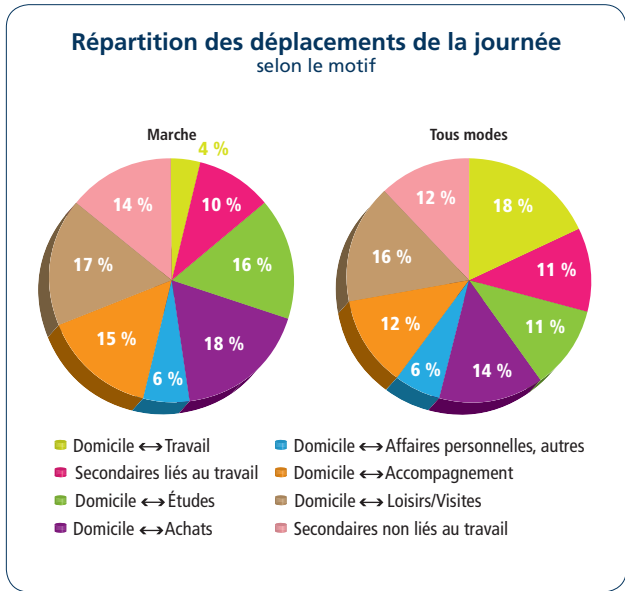
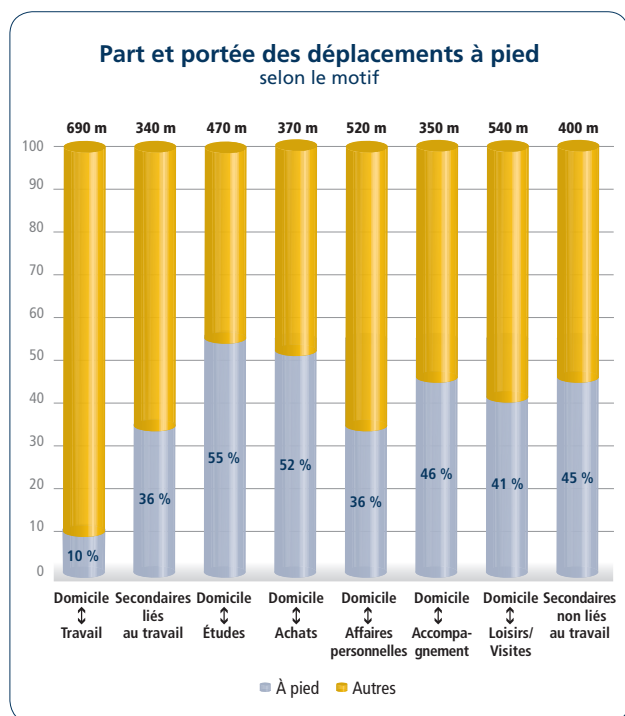


La marche est le mode majoritaire pour se rendre à l'école et faire ses achats

On se déplace à pied d'abord pour réaliser ses achats quotidiens, se rendre à une activité de loisirs et pour les déplacements domicile-études.

Entre le domicile et le lieu d'études ou les achats, plus d'un déplacement sur deux se fait à pied. La marche est également le mode le plus utilisé entre domicile et lieux de loisirs/visites ou pour les déplacements secondaires non liés au travail.

Les déplacements pour accompagnement sont les déplacements à pied les plus courts, avec 350 m en moyenne. Ils concernent, pour plus de 85 % d'entre eux, l'accompagnement des enfants vers leurs lieux d'études.



Parmi les déplacements de loisirs, la marche est principalement utilisée pendant les pauses déjeuner durant la journée de travail, pour la promenade et le lèche-vitrine. Les pauses déjeuner correspondent aux déplacements les plus courts (moins de 300 m).

Au contraire, les sorties pour des spectacles, expositions, cinémas sont les déplacements de loisirs à pied les plus longs avec une portée moyenne de plus de 700 m.

La marche est un mode minoritaire pour les déplacements domicile-travail

Si peu de déplacements entre domicile et travail se font à pied, il y a de fortes disparités selon le lieu de résidence (les Parisiens se rendent au travail à pied deux fois plus souvent que les habitants de l'agglomération centrale et des autres territoires).

En moyenne, les femmes **travaillent plus près de leur domicile** que les hommes. Elles se rendent au travail à pied pratiquement deux fois plus que les hommes.

Part de la marche dans les déplacements domicile-travail

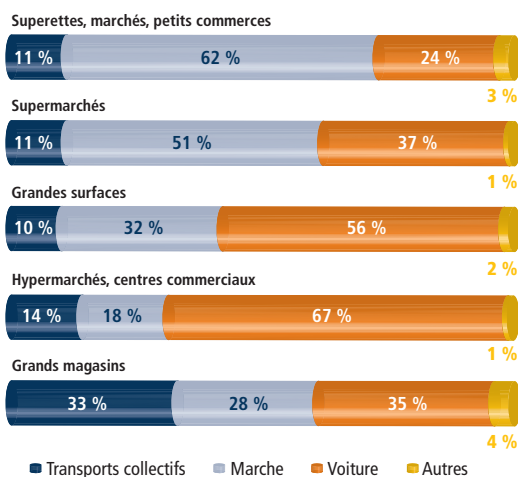
Selon le sexe	
Hommes	7 %
Femmes	13 %
Selon le lieu de résidence	
Paris	15 %
Cœur d'agglomération	11 %
Agglomération centrale	7 %
Autres territoires	7 %



Plus de la moitié des déplacements vers les commerces de proximité se font à pied

Concernant les déplacements pour les achats, la marche est le mode le plus utilisé pour se rendre aux commerces de proximité : 62 % des déplacements vers les magasins de proximité se font à pied contre 17 % pour les hypermarchés.

Répartition des déplacements par mode selon la superficie de magasin



Un profil horaire marqué par la pause déjeuner et les horaires d'école

Les déplacements à pied, comme l'ensemble des déplacements, présentent des périodes de pointe le matin et le soir, ainsi qu'une pointe le midi beaucoup plus marquée en raison des pauses déjeuner.

L'heure de pointe du soir, entre 16 h et 17 h, correspond aux déplacements de sortie d'école (par les écoliers et les personnes qui les accompagnent).

Répartition horaire des déplacements à pied selon l'heure de départ

